

2027

就業前長期研修生 募集

# 林業 アカデミー ふくしま

林業という新たな挑戦。

そま びと  
来たれ、未来の**杣人**よ!



林業アカデミーふくしま  
WEBサイト



福島県





# 林業という新たな挑戦。 そま びと 来たれ、未来の<sup>かん</sup>杣人よ!

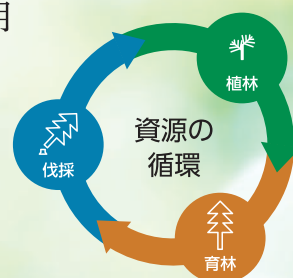
※杣人(そまびと)とは、林業従事者のことです。

森林は地球温暖化防止や土砂災害防止、水源涵養など様々な公益的機能を持ち、人々に広く恩恵を与えてくれます。また、SDGsやカーボンニュートラルの面でも注目されています。

福島県は、森林が県土の7割を占める全国有数の森林県です。

また、植栽されてから50年以上経過して収穫期を迎えた森林が多く存在しています。

森林の持つ公益的機能を発揮しながら充実した森林資源を活用するために、「伐採して木材を利用する → 苗木を植える → 森を育てる → 伐採して木材を利用する」という林業を通じた循環が必要です。



そのためには、林業を担う人材がとても重要になります。

林業アカデミーふくしま就業前長期研修は、福島県の森林を育み次の世代へつないでいく人材を育成することを目的として開講しました。

林業を全く知らない方でも、充実したカリキュラムや研修設備の整った環境で、1年間同じ志を持った仲間たちと切磋琢磨しながら、基礎から知識や技術を学び、必要な資格を得ることができます。

研修では、県内全域の林業事業者の方々をはじめ、大学教授や先端林業技術に携わる企業の方など、多彩な講師をお招きし、実践的な林業を学べます。

福島県一丸となって、林業従事者を目指す皆様を全力でサポートします。

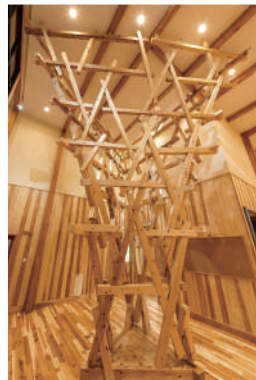
福島の森林の未来をともに紡いでいきませんか。

# 林業アカデミーふくしま施設案内

福島県産材を  
使用した  
先端林業技術の  
学び舎



● 交流スペース



● シンボルツリー



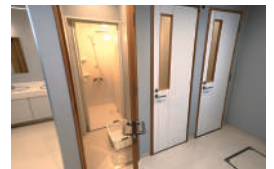
● 長期研修講義室



● ハーベスタシミュレーター室



● OAルーム



● シャワールーム(男子LR)

## 実習スペース

## 実習棟

実習棟は伐倒練習機による伐倒実習や荒天時の技能習得のための全天候型の施設です。チェーンソーをはじめとした林業で使用する様々な備品が揃っています。実習スペースでは資格取得やチェーンソー実習を行います。

## 研修棟

オール県産材で、様々な木材加工技術を活用することにより、施設そのものが教材となっている学び舎です。搭乗型ハーベスタシミュレータや1人1台PCなどがあり、先端技術を学ぶ環境も整備されています。



● 実習棟



● 図書室



● 大講義室



● 実習スペース



● 伐倒練習機



● チェーンソー目立て台



● 1人1台貸与チェーンソー



● 刈払い機

## 1

### 森林・林業に関する幅広い「知識」の習得

森林・林業・木材産業の現状、林業に関係する法令などの知識を学びます。

未経験でも  
基本からしっかり  
学べるから安心!

#### 基礎からしっかり学習できます

限られた時間を最大限に活かしたカリキュラムで林業を基礎から学習できます。

##### 受講講義一例

- 森林・林業の基礎
- 森林保護
- 林業経営の基礎
- 樹木学
- 木材流通概論
- 特用林産
- 先端林業技術 など



森林・林業の基礎



森林保護



樹木学



木材流通概論

#### 先端林業技術を学べます

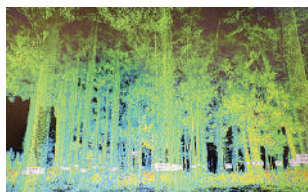
ドローン操作、森林3次元計測システムによる森林調査、森林情報把握など、ICTを活用した先端林業技術、シミュレータによる高性能林業機械の操作技術も学べます。



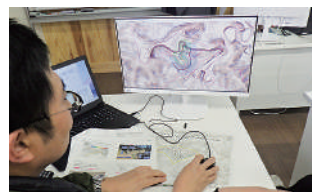
ハーベスタシミュレータ



ドローン技術



森林3次元計測システム「OWL」



路網設計支援ソフト「FRD」

## 2

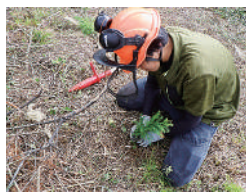
### 林業施業「技術」の習得

森林を造成、維持するための植林、下刈り、除伐、間伐などの作業を行うために必要な技術や、安全対策の基礎技術を学びます。

県内各地の  
事業者の方に  
丁寧に指導して  
もらえる!

#### 林業機械の操作技術の習熟を目指します

林業で使用するチェーンソー、刈払い機、車両系・架線系特殊機械などの基礎知識、特性を学び、安全に効率よく作業する技術を身に付けます。



造林・更新



下刈り



チェーンソー伐木造材技術



高性能林業機械運転技術  
(プロセッサ)



高性能林業機械運転技術  
(フォワード)



研修講座は4つの柱で構成。実践力を身に付けるための実習を中心に、福島県の実情や将来性を踏まえたカリキュラムで構成しています。



# 3 林業に求められる「資格」の取得

林業に就業する上で必要な資格を**自己負担無し**で取得できます。

## こんな資格が取得できます！

### 安全衛生教育

- ・刈払機取扱作業者に対する安全衛生教育
- ・はい作業従事者安全衛生教育

### 安全衛生特別教育

- ・伐木等業務に係る特別教育
- ・伐木等機械運転業務に係る特別教育
- ・走行集材機械運転業務に係る特別教育
- ・簡易架線集材装置運転業務に係る特別教育
- ・機械集材装置運転業務に係る特別教育
- ・フルハーネス型墜落制止用器具特別教育
- ・ロープ高所作業特別教育



### 技能講習

- ・車両系建設機械（整地・運搬・積込み用及び掘削用）運転技能講習
- ・不整地運搬車運転技能講習
- ・小型移動式クレーン運転技能講習
- ・玉掛技能講習

### その他

- ・林業架線作業主任者免許 規程に定められた講習
- ・赤十字救急法救急員養成講習

林業に必要な資格を無料で取得できる！

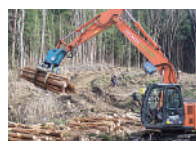
## 「資格」取得後操作可能な林業機械



バックホウ



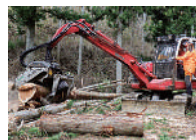
フォワーダ



グラップル



フェラーバンチャ



プロセッサ



スイングヤード など

# 4 林業への理解を深める「インターンシップ」の実施

林業の現場や就業の具体的なイメージをつかむとともに、就業を希望する企業の業務内容などの情報収集や職場の雰囲気を感じることができます。

就職ガイダンスは4、8月の2回開催し、さまざまな企業から直接話を聞くことができます。

インターンシップは7、10、1月の3回（計21日）実施し、林業に対する理解を段階的に深めるとともに、自分に合う就職先をじっくりと考えて選ぶことができます。



インターンシップの様子

## 4月 > 就職ガイダンス

県内事業体の特色等を説明

## 7月 > インターンシップ

体験 [3日間]

## 8月 > 就職ガイダンス

希望する企業と対話

## 10月 > インターンシップ

実践 [9日間]

## 1月 > インターンシップ

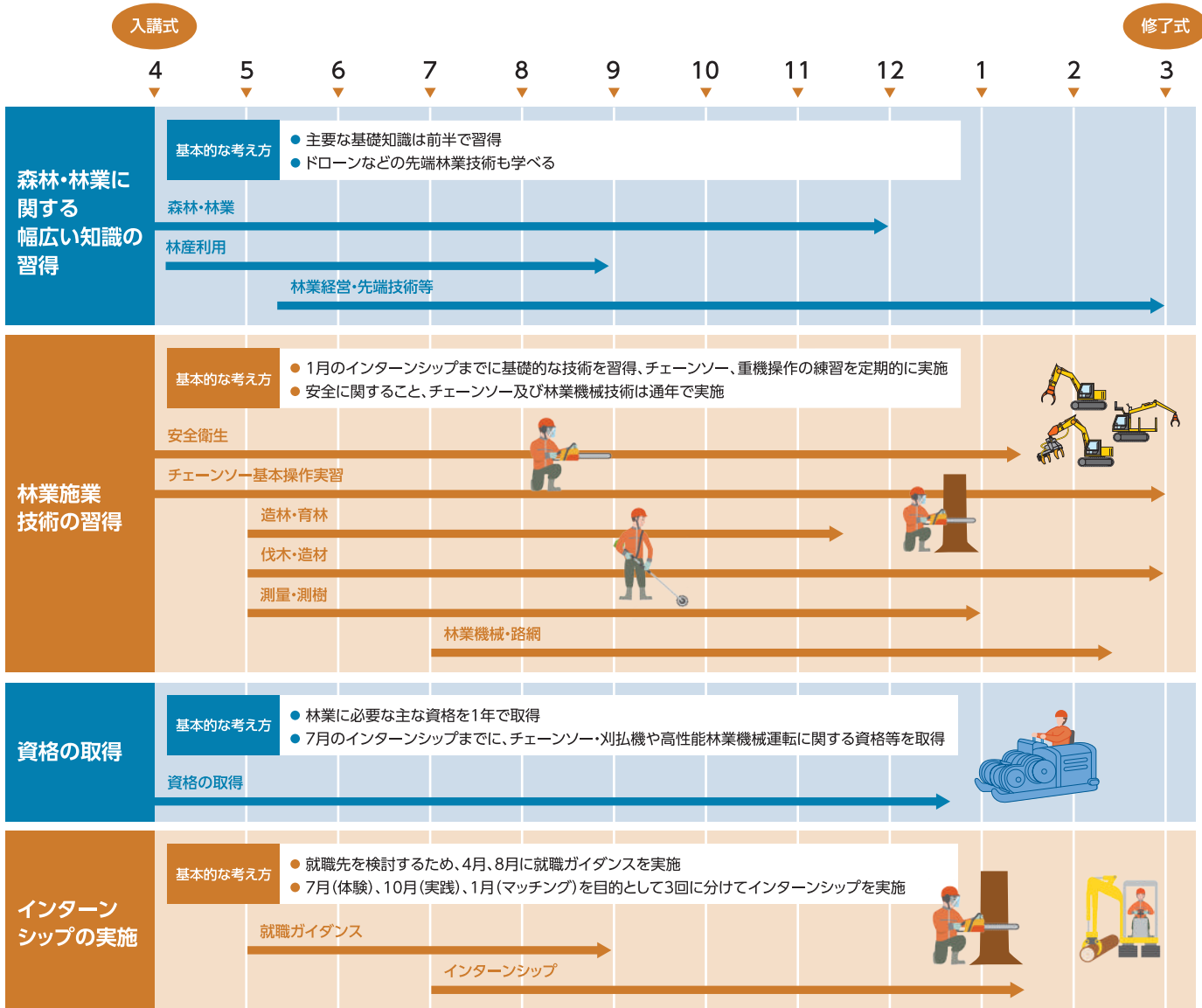
マッチング [9日間]

充実した  
インターンシップで  
希望する就職先が  
見つかる！



## 年間スケジュール

1年間という限られた時間を最大限に活かしたカリキュラムを設定しています。

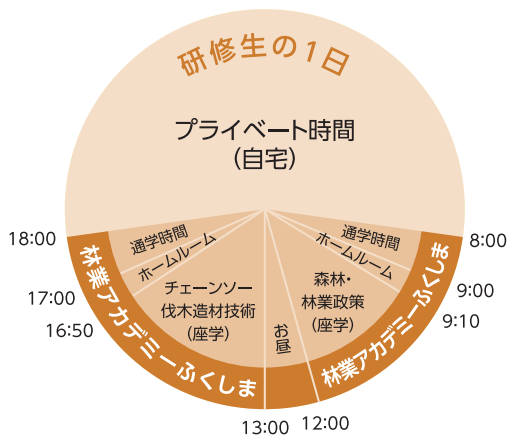


## 研修生の1日

効率よく最適なカリキュラムで林業の知識や技術を幅広く学びます。

研修生は原則平日9時から17時まで座学や実習に取り組みます。研修以外の時間は自主学習で自分に足りない部分を補ったり、アルバイトを行うなど、目標を持って1年間を過ごしています。

例



時間割	
時限	時間
1	9:10～10:00
2	10:10～11:00
3	11:10～12:00
4	13:00～13:50
5	14:00～14:50
6	15:00～15:50
7	16:00～16:50



# 修了生の声 アカデミーから巣立っていった先輩方からのメッセージです。



## 大野 端希さん <第1期生(令和4年度修了)>

**就職先** 里山再生合同会社(二本松市)



### アカデミーに入ったきっかけ

実家が農家で、震災前までは原木しいたけを作っていました。小さい頃から父に連れられて山に入り、伐採の仕事を身近に見て育ちました。短大に通っているときに林業アカデミーのことを知り、「林業をもっと本格的に学びたい」と思い、入講を決めました。

### 現在の業務内容

現在は、冬は大きな現場で重機オペレーターとして働き、春から秋にかけては個人宅の小規模伐採や特殊伐採の補助(造材)、除伐、下刈りなど、幅広い作業に携わっています。

### アカデミーを希望する皆様へ一言

林業は決して楽な仕事ではなく安全にはとても気を遣いますが、その分、作業をやり遂げたときのやりがいや達成感はとても大きいです。アカデミーでは技術や知識をしっかりと学べるだけでなく、同じ目標を持つ仲間と出会えるのも大きな魅力です。ぜひ挑戦してみてください!



## 松澤 ななさん <第3期生(令和6年度修了)>

**就職先** 会津若松地方森林組合(会津若松市)



### アカデミーに入ったきっかけ

体を動かすことが好きで、高校卒業後は自然を感じられる仕事がしたいと考えていました。そんなとき、高校の進路指導室の前に貼られていたアカデミーのポスターが目にとまり、興味を持ったのがきっかけです。

### 現在の業務内容

林産班として、素材生産の仕事をしています。私は主に、山から伐りだし造材した木材を、フォワーダで土場まで搬出する作業を行っています。他にも、チェーンソーでの伐採、造材や重機の操作なども行っています。

### アカデミーを希望する皆様へ一言

林業未経験で一からのスタートでも、同期の存在がとても心強く、安心して学べます。また、仕事では毎日何かしらの新しい発見があり、それはアカデミーでの学びがしっかり活かしているからだ実感しています。皆さんもアカデミーで林業を始めてみませんか?



# 就職実績 研修生全員が福島県内の林業事業者等に就職しました。



<p><b>県北</b></p> <ul style="list-style-type: none"> <li>・福島県北森林組合</li> <li>・(有)斎一林業</li> <li>・里山再生(同)</li> <li>・(有)武田林産</li> <li>・安田林業(株)</li> </ul>	<p><b>会津</b></p> <ul style="list-style-type: none"> <li>・会津若松地方森林組合</li> <li>・(有)六和林業</li> <li>・(株)桜林業</li> <li>・栗城林業(株)</li> <li>・佐久間建設工業(株)</li> </ul>
<p><b>県中</b></p> <ul style="list-style-type: none"> <li>・(株)アメリカ屋</li> <li>・ネイチャーリバイブ(株)</li> <li>・田村森林組合</li> <li>・(有)大須賀林業</li> <li>・ふくしま中央森林組合</li> <li>・石川事業所</li> <li>・(株)妙見林業</li> </ul>	<p><b>南会津</b></p> <ul style="list-style-type: none"> <li>・(有)共和林業</li> <li>・(同)はりゅう林業</li> <li>・湯田林興(株)</li> <li>・(株)興林</li> </ul>
<p><b>県南</b></p> <ul style="list-style-type: none"> <li>・西白河地方森林組合</li> <li>・(株)ミツヤマグリーンプロジェクト</li> <li>・東白川郡森林組合</li> <li>・(株)秋山林業</li> <li>・(株)池田林業</li> <li>・(有)陣野林業</li> </ul>	<p><b>相双</b></p> <ul style="list-style-type: none"> <li>・飯舘村森林組合</li> </ul>
	<p><b>いわき</b></p> <ul style="list-style-type: none"> <li>・いわき市森林組合</li> <li>・(有)平子商店</li> <li>・遠野興産(株)</li> <li>・(有)豊田林業</li> </ul>

# 林業アカデミーふくしま 就業前長期研修生 募集概要



研修期間／1年間(4月～3月)

1日7時限(1時限50分)×215日=1,500時限程度

募集定員／15名程度

受講条件／4つの条件を満たす者

- ① 福島県内の林業事業体に就業を希望する者
- ② 入講年度の4月1日時点で50歳未満の者
- ③ 高等学校卒業もしくは同等の学力を持った者
- ④ 心身ともに健康な者

試験科目／小論文(800字以内/60分)、個人面接(20分程度)

受験料／無料

詳細はHPIに公開されている募集要項をご覧ください。

## 研修にかかる費用と給付金制度

### 研修にかかる費用

〈受講手数料〉

**118,800円** 県立高校授業料相当額

(4月、10月に59,400円ずつ)

〈資格取得費用〉

**全額県負担のため自己負担無し**

〈その他の費用〉

- 作業服、装備品、テキスト代、保険代などの費用が必要になります。(年間約20万円程度)
- 宿泊を伴う研修の際は、食費・入湯税のみ自己負担となります。(宿泊費は県が負担)
- インターンシップ期間中の食費・交通費などは全額自己負担となります。

### 緑の青年就業準備給付金制度

制度の目的

研修修了後1年以内に林業分野に就業し、その中核を担うことに強い意志を持っている方に対する国の給付金制度です。

〈給付対象〉

原則就業時45歳未満(入講年度の4月1日時点で44歳未満)

※就職氷河期世代で一定条件を満たす場合はこの限りではありません。

〈給付金額〉

年間**142万円**

〈給付時期〉

5月下旬、10月下旬の2回に分けて給付(日程に多少のずれあり)

〈給付金の返還〉

研修を途中で辞退した場合や、2年以上継続して林業に就業できなかった場合は、返還が必要になることがあります。

## アクセスマップ

### 福島県林業研究センター敷地内

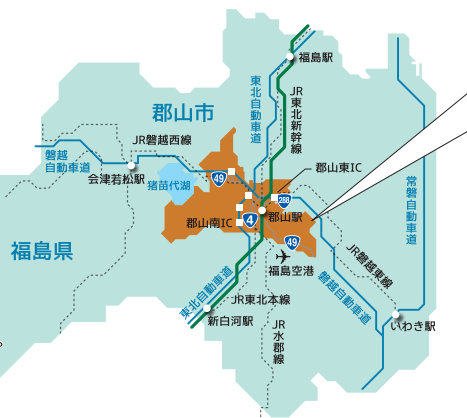
〒963-0112 郡山市安積町成田字西島坂1

お車でお越しの方

- JR郡山駅から車で約20分
- 郡山南I.C.から車で約10分

電車でお越しの方

- JR安積永盛駅から徒歩約40分



※北門・南門よりお入りください。  
西門・東門は閉じられています。

お問い合わせ

## 福島県林業研究センター 企画研修部 (林業アカデミーふくしま担当)

〒963-0112 福島県郡山市安積町成田字西島坂1  
(TEL)024-945-5974・5975 (FAX)024-983-5251

林業アカデミーふくしま

検索



WEBサイト



Instagram



Facebook

