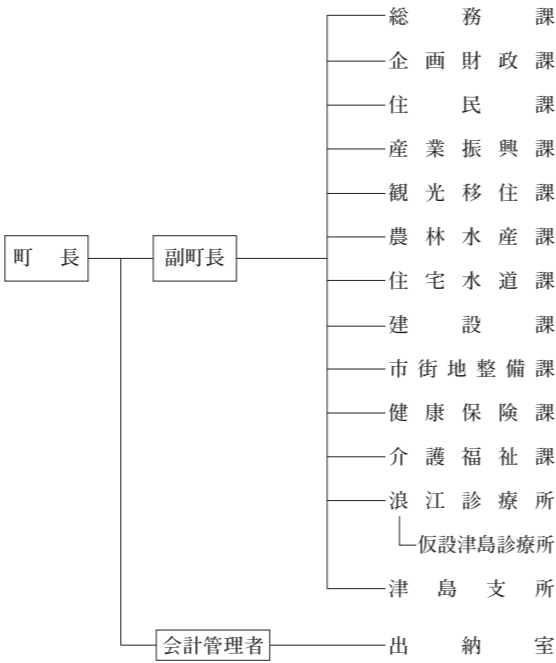


56	なみえまち	浪江町	コード番号	075477	類型	I - 1						
町章	町章	所在地	〒979-1592 双葉郡浪江町大字幾世橋字六反田7番地2		区分	人口	うち15歳未満人口	うち65歳以上高齢者人口	世帯数	うち高齢者単身世帯数	面積	
	所在地標高	所在地標高	海拔 9.50m		H17年調	21,615人	3,123人	5,203人	6,984世帯	552世帯	223.14km ²	
		T E L	0240-34-2111	F A X	0240-35-5352	H22年調	20,905人	2,719人	5,548人	7,176世帯	643世帯	人口密度
		U R L	https://www.town.namie.fukushima.jp/		H27年調	0人	0人	0人	0世帯	0世帯	0世帯	66人/km ²
キャッチフレーズ	夢と希望があふれ 住んでいたいまち 住んでみたいまち		R2年調	1,923人	52人	568人	1,405世帯	179世帯				
町花 町木 町鳥	コスモス	PRキャラクター		R7.1.1基住	14,632人	1,051人	6,178人	6,565世帯	高齢化率	42.22%	県下16位	
	松 かもめ	うけとん	産別就業人口(R2年国調)	(6.2%) 63人	(51.4%) 525人	(42.5%) 434人	一人当たり所得(R4年)				一千万円 県下一位	
区分	氏名(ふりがな)	任期満了日	報酬(月額)	有権者数R8.3.1	男	6,333人	女	6,483人	計	12,816人		
町長(1期)	よし 田 栄 光	令和8年8月4日	798.0千円	議員	(旧)法定上限 現員	26人	任期	2人	条例定数	12人	衆議院議員選挙区	
副町長	やま 山 本 邦 一	令和8年12月16日	630.0千円	町の沿革								
副町長	おお 大 内 健 太郎	令和10年3月31日	630.0千円	昭28.10.10	合体	浪江町	請戸村	幾世橋村				
議長	やま 山 本 幸 一 郎	令和11年4月30日	302.0千円	昭31.5.1	合体	浪江町	大堀村	菊野村	津島村			
副議長	さ 佐 々 木 勇 治	令和11年4月30日	256.0千円	総合計画等の策定状況								
町の概要												
(自然条件) 浜通りの中央に位置し、西は阿武隈山地をはじめとした山々に囲まれ、東は太平洋に接し本県の最東端になっている。請戸川や高瀬川溪谷など水資源にも恵まれており、平坦地は温暖な気候に恵まれ、積雪はほとんどない。												
(産業・経済) 人口・産業両面では双葉郡の中心的位置にある。町の中央をJR常磐線、国道6号が縦貫し、東西には国道114号が福島市に連絡している。平成23年3月11日に発生した東日本大震災及び原子力災害の影響により町の産業・経済に大きな被害を受けたが、常磐自動車道の全線開通に伴い、被災地の物流活性化や観光客の増加が見込まれ、復興の後押しとなることが期待されている。												
(観光・文化) 真っ青な太平洋と県立自然公園高瀬川溪谷、請戸川リバーライン・高瀬丈六公園の桜、東北一の鮭やな場の請戸川、高瀬川のアユ釣りなどの自然豊かな町である。また、350年以上続く伝統「大堀相馬焼」は「青ひび」、「走り駒」、「二重焼」という3つの特徴があり素朴な味わいと深みのある。そのほかにも、国認定重要美術品の大型寺の銅鐘をはじめ請戸川、大柿ダムなどがある。												
(伝統行事・伝統芸能) 請戸漁港出初め式(1月2日)、裸参り(旧1月8日)、安波祭り(2月第3日曜日)、藤橋不動尊市(旧1月28日)、標葉郷相馬野馬追祭(5月下旬)、十日市(11月下旬)など												
(特産品) 大堀相馬焼、なみえ焼そば、地酒(3種類)、活魚、ほっき貝、白魚、小女子、トルコギキョウ、請戸川の鮭、梨、しいたけ、津島石、双葉牛、春菊、梅干、かぼちゃまんじゅうなど												
(区域指定の現状等) 平成29年3月31日に避難指示解除準備区域及び居住制限区域の避難指示が解除され、令和5年3月31日に特定復興再生拠点区域の避難指示が解除されたが、帰還困難区域の避難指示は継続している。令和8年1月末現在、町内には2,420人1,556世帯が居住し、県内に11,303人、県外に5,852人が避難している。												
R8年度重点事業												
(震災関連)○浪江駅周辺整備事業(基盤整備) 3,051百万円 〃 ○野菜等集出荷貯蔵施設等整備事業 1,725 〃 〃 ○浪江駅周辺整備事業(緑空間整備) 1,200 〃 〃 ○権現堂地区公営住宅整備事業 891 〃 〃 ○駅前商業施設整備事業 720 〃 〃 ○駅前交流施設整備事業 695 〃 〃 ○農業基盤整備促進事業 645 〃 〃 ○津波被災地域排水路事業 507 〃 〃 ○発注者支援事業 459 〃 (震災以外)○道路維持管理事業(避難解除等区域の道路修繕) 636 〃 〃 ○町内防犯体制強化事業 547 〃 〃 ○道路維持管理事業(道路除草) 484 〃												
主な地域開発区域指定状況												
辺地	過疎	準過疎	山村	豪雪								
特豪	農産	特農	原発									
職員数	一般行政職員	人	技能労務職員	人	教育職員	人	その他	人	条例定数			
	R8合計		企業職員、税務職員、福祉職員、看護・保健職員等のほか、1年を超えて勤務する定数外職員を含む。		253人							
		R4	R5	R6	R7							
	職員総数	208人	216人	223人	219人							



財政(普通会計)											
(1) 決算 (千円)											
区分	歳入	歳出	形式収支	実質収支	実質単年度収支	積立金現在高	うち財政調整基金	地方債現在高	翌年度以降債務負担行為残高		
R4決算	33,419,516	32,034,082	1,385,434	820,898	55,373	43,227,949	4,214,774	2,216,612	0		
R5決算	30,753,948	27,709,336	3,044,612	762,569	▲637,278	40,967,219	3,635,825	2,033,018	0		
R6決算	32,291,649	30,362,240	1,929,409	839,101	▲232,446	43,363,486	3,326,847	1,900,383	0		
(2) 指標 ()は類似団体 (千円・%)											
区分	標準財政規模	財政力指数	経常収支比率	健全化判断比率				資金不足比率			
				実質赤字比率	連結実質赤字比率	実質公債費比率	将来負担比率	比率	備考(事業名等)		
R4決算	(2,424,606) 5,159,046	(0.26) 0.42	(81.6) 84.6	-	-	(6.4) 2.8	-	-	-		
R5決算	(2,404,529) 5,224,937	(0.26) 0.42	(83.4) 85.4	-	-	(6.7) 1.8	-	-	-		
R6決算	(2,449,138) 5,286,663	(0.27) 0.41	(84.2) 83.9	-	-	(6.6) 0.9	-	-	-		
(3) 主な歳入 ()は構成比 (千円・%)											
区分	地方税	地方交付税	国庫支出金	県支出金	地方債	その他	計				
R4決算	(4.4) 1,474,276	(18.0) 6,021,717	(35.6) 11,891,509	(4.6) 1,539,565	(1.1) 383,615	(36.2) 12,108,834	(100.0) 33,419,516				
R5決算	(4.7) 1,446,178	(27.3) 8,392,981	(20.2) 6,221,151	(4.7) 1,450,364	(0.2) 58,900	(42.9) 13,184,374	(100.0) 30,753,948				
R6決算	(4.3) 1,397,708	(22.3) 7,192,521	(34.1) 11,007,971	(4.6) 1,487,592	(0.2) 80,400	(34.5) 11,125,457	(100.0) 32,291,649				
(4) 主な歳出 ()は構成比 (千円・%)											
区分	人件費	物件費	補助費等	扶助費	公債費	普通建設事業費	その他	計			
R4決算	(5.2) 1,660,901	(10.9) 3,506,460	(9.2) 2,943,134	(2.1) 664,111	(0.8) 259,353	(35.7) 11,445,209	(36.1) 11,554,914	(100.0) 32,034,082			
R5決算	(6.4) 1,764,564	(13.7) 3,802,484	(11.7) 3,242,315	(2.3) 642,718	(0.9) 248,131	(30.2) 8,362,022	(34.8) 9,647,102	(100.0) 27,709,336			
R6決算	(6.2) 1,886,622	(11.9) 3,605,492	(15.3) 4,660,542	(2.3) 694,979	(0.7) 218,433	(31.2) 9,458,013	(32.4) 9,838,159	(100.0) 30,362,240			
(5) 税の徴収率(国民健康保険税除く) (%)											
R6決算	現年課税分	滞納繰越分	計	現年課税分のうち		R5決算	現年課税分	滞納繰越分	計	現年課税分のうち	
	98.6	27.9	97.6	市(町村)民税	固定資産税		99.4	46.3	98.6	市(町村)民税	固定資産税
公共施設整備状況											
道路延長	都市公園面積	公営住宅等	幼稚園	認定こども園	小学校	中学校	義務教育学校	高等学校	短大・大学		
545,996m	146,110m ²	211戸	2園	1園	1校	1校	1校	2校	1校		
老人ホーム	公民館	集会施設	診療所	病院	道路改良率	道路舗装率	永久橋比率	上水道普及率	下水道普及率		
1所	1館	4,576m ²	8所	1院	34.7%	63.2%	97.6%	-%	57.4%		
公営企業(R6決算) ()は法適用企業にあっては経常損失、法非適用企業は実質赤字(千円)						主な郷土出身者					
(法適用)			(法非適用)			荒義尚(元フィリピン全権大使)、梶田隆一(日本画家)、松浦京(元日赤看護婦長)、木場孝信(バリ在住洋画家)、佐々木俊一(作曲家)、原田直之(民謡歌手)、常盤文克(元花王会長)、志賀信夫(放送評論家)					
今後の主要課題											
(震災関連) ○農林水産業の再興 ○新たな産業と雇用の創出 ○子育て環境・学校教育・生涯学習環境の充実 ○帰還困難区域の再生 ○中心市街地・浪江駅周辺の整備 ○防災・安全の強化 ○ゼロカーボンシティの推進 ○健康づくりの推進・医療の充実 ○移住・定住の推進 ○地域コミュニティ活動の推進						(特色ある施策) ○浪江町復興計画【第三次】に基づく事業の推進			富士コンピュータ(株)、静光産業(株)、(株)一路、フォーアールエナジー(株)、BSホールディングス(株)、(株)REBGLO、會澤高圧コンクリート(株)、八島運送(株)、(株)トッキュウ、(株)ライスレジン、かもめミライ水産(株)、ふくしまハイドロサプライ(株)、(株)LEシステム、イガラシ綜業(株)		
						(姉妹都市) 中国江蘇省興化市(友好都市) 米国カリフォルニア州ランカスター市(水素社会の実現に向けたパートナーシップ宣言)					