

村章	所在地	〒962-0592 岩瀬那天栄村大字下松本字原畑78番地		
	所在地標高	海拔 303.00m		
	T E L	0248-82-2111	F A X	0248-82-2718
	U R L	https://www.vill.tenei.fukushima.jp/		

キャッチフレーズ 自然と共に 人・未来を創造する村 てんえい

村花	りんどう	PRキャラクター ふたまたぎつね
村木	松、えんじゅ	
村鳥	うぐいす	

区分	氏名(ふりがな)	任期満了日	報酬(月額)
村長(4期)	添田 勝幸	令和9年9月26日	720.0千円
副村長	揚妻 浩之	令和10年3月31日	576.0千円
議長	大須賀 溪仁	令和10年3月30日	319.0千円
副議長	円谷 要	令和10年3月30日	270.0千円

村の概要

(自然条件)
四季折々にさまざまな彩りを見せる天栄村の自然。村のほぼ中央部にある分水嶺「鳳坂峠」を境に、村の気候は東西に大きく二分される。西部は、日本海式気候で冬期間は積雪が多く、那須山脈に囲まれた地域である。一方、東部は、太平洋式気候で降雪が少なく、釈迦堂川、竜田川沿いに耕地が拓けている。

(産業・経済)
農業は、水稻を中心に蔬菜や畜産の複合型農業である。特に夏秋きゅうりで実績を上げている。工業は、現在17社(ハイテク大山工業団地12社、飯豊農工団地3社、その他2社)が操業しており、雇用と地域産業の振興に寄与している。

(観光・文化)
羽鳥湖高原は、キャンプ場などのレジャー施設や英語研修施設等が並ぶ観光地である。また、環境省から国民保養温泉地に指定された二岐・岩瀬湯本・天栄温泉や、各種ペンション村など宿泊施設も充実している。

(伝統行事・伝統芸能)
7月第3日曜日 湯本満願寺の馬頭観世音祭

(特産品)
天栄ヤーコン、天栄長ネギ、天栄米、岩瀬きゅうり、りんご、しいたけ、味噌、しょう油、日本酒(廣戸川・寿々乃井)、ミニトマト、りんごジュース

R8年度重点事業

(震災以外)○将来を担う“人づくり”	97百万円
〃 ○ふるさとを活かす“地域づくり”	171 〃
〃 ○みんなで創る“村づくり”	138 〃

一部事務組合等への加入状況

公立岩瀬病院企業団
須賀川地方広域消防組合
須賀川地方保健環境組合

職数	一般行政職員 54人 教育職員 7人	技能労務職員 0人 その他 21人	条约定数
	R8合計 82人	企業職員、税務職員、福祉職員、看護・保健職員等のほか、1年を超えて勤務する定数外職員を含む。	97人
	R4	R5	R6
	職員総数 88人		

主な地域開発区域指定状況				
辺地	過疎	準過疎	山村	豪雪
特豪	農産	特農	原発	

区分	人口	うち15歳未満人口	うち65歳以上高齢者人口	世帯数	うち高齢者単身世帯数	面積
H17年調	6,486人	868人	1,688人	1,641世帯	82世帯	225.52km ²
H22年調	6,291人	777人	1,679人	1,669世帯	99世帯	人口密度
H27年調	5,611人	651人	1,684人	1,638世帯	135世帯	23人/km ²
R2年調	5,194人	530人	1,916人	1,671世帯	164世帯	
R7.1.1基住	5,171人	472人	2,040人	2,011世帯	高齢化率	39.45% 県下23位

産業別就業人口(R2年国調)	第1次産業 (14.9%) 409人	第2次産業 (35.2%) 966人	第3次産業 (50.0%) 1,373人	一人当たり分配所得(R4年)	2,583千円 県下31位
----------------	-----------------------	-----------------------	-------------------------	----------------	------------------

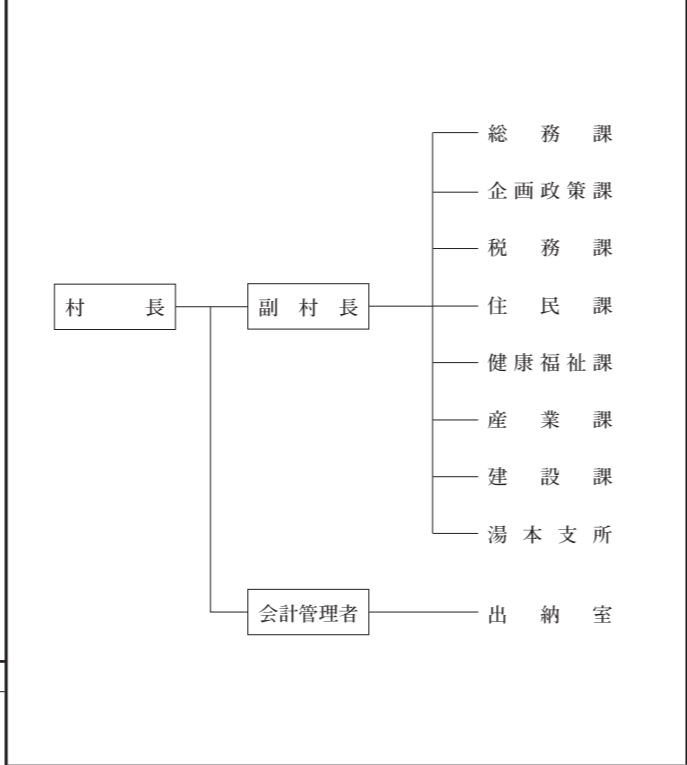
有権者数 R8.3.1	男	2,217人	女	2,200人	計	4,417人
議員	(旧)法定上限	18人	条约定数	10人	衆議院議員選挙区	
	現員	9人	任期	令和10年3月30日	第2区	

村の沿革
昭30.3.31合体 湯本村、牧本村、大里村、広戸村

総合計画等の策定状況

名称	第5次天栄村総合計画	
策定年月日	平成29年3月7日	計画期間 平成29年度から令和8年度まで

組織機構



一部事務組合等への加入状況

公立岩瀬病院企業団
須賀川地方広域消防組合
須賀川地方保健環境組合

職数	一般行政職員 54人 教育職員 7人	技能労務職員 0人 その他 21人	条约定数
	R8合計 82人	企業職員、税務職員、福祉職員、看護・保健職員等のほか、1年を超えて勤務する定数外職員を含む。	97人
	R4	R5	R6
	職員総数 88人		

職員総数	88人	88人	89人	88人
------	-----	-----	-----	-----

財政(普通会計)										
(1) 決算 (千円)										
区分	歳入	歳出	形式収支	実質収支	実質単年度収支	積立金現在高	うち財政調整基金	地方債現在高	翌年度以降債務負担行為残高	
R4決算	5,594,515	5,311,258	283,257	200,677	▲222,849	2,236,512	1,304,242	3,635,529	137,933	
R5決算	5,096,529	4,851,359	245,170	177,031	▲207,626	2,359,613	1,120,262	3,705,938	107,516	
R6決算	5,631,691	5,494,137	137,554	121,125	▲94,858	2,431,991	1,081,310	4,273,566	39,656	

(2) 指標 ()は類似団体 (千円・%)

区分	標準財政規模	財政力指数	経常収支比率	健全化判断比率				資金不足比率	
				実質赤字比率	連結実質赤字比率	実質公債費比率	将来負担比率	比率	備考(事業名等)
R4決算	(3,443,307) 2,890,425	(0.34) 0.31	(86.1) 79.3	-	-	(8.3) 7.9	-	-	
R5決算	(3,451,910) 2,881,442	(0.35) 0.30	(87.3) 82.2	-	-	(8.4) 7.9	-	-	
R6決算	(3,513,993) 2,974,855	(0.35) 0.30	(88.0) 81.9	-	-	(8.7) 8.3	-	-	

(3) 主な歳入 ()は構成比 (千円・%)

区分	地方税	地方交付税	国庫支出金	県支出金	地方債	その他	計
R4決算	(13.7) 765,066	(37.1) 2,074,323	(11.6) 646,888	(7.4) 413,570	(9.0) 504,006	(21.3) 1,190,662	(100.0) 5,594,515
R5決算	(15.1) 771,317	(39.5) 2,014,075	(7.1) 361,681	(8.5) 433,935	(8.0) 405,718	(21.8) 1,109,803	(100.0) 5,096,529
R6決算	(14.0) 789,514	(36.4) 2,052,705	(6.5) 365,863	(8.3) 468,904	(16.0) 898,855	(18.7) 1,055,850	(100.0) 5,631,691

(4) 主な歳出 ()は構成比 (千円・%)

区分	人件費	物件費	補助費等	扶助費	公債費	普通建設事業費	その他	計
R4決算	(14.7) 780,031	(15.1) 803,820	(13.4) 710,006	(5.2) 278,113	(6.9) 364,631	(24.2) 1,286,889	(20.5) 1,087,768	(100.0) 5,311,258
R5決算	(16.7) 811,257	(16.3) 789,669	(15.4) 749,090	(6.3) 306,550	(7.3) 352,405	(19.0) 922,356	(19.0) 920,032	(100.0) 4,851,359
R6決算	(16.4) 901,373	(17.6) 965,171	(16.0) 880,424	(6.0) 329,396	(6.4) 349,949	(25.6) 1,404,423	(12.1) 663,401	(100.0) 5,494,137

(5) 税の徴収率(国民健康保険税除く) (%)

R6決算	現年課税分	滞納繰越分	計	現年課税分のうち		R5決算	現年課税分	滞納繰越分	計	現年課税分のうち	
	99.1	10.8	89.0	市(町村)民税	固定資産税		99.9	11.5	88.3	市(町村)民税	固定資産税

公共施設整備状況

道路延長	都市公園面積	公営住宅等	幼稚園	認定こども園	小学校	中学校	義務教育学校	高等学校	短大・大学
323,759m	0m ²	26戸	2園 87人	1園 -人	4校 187人	1校 114人	1校 -人	1校 -人	1校 -人
老人ホーム	公民館	集会施設	診療所	病院	道路改良率	道路舗装率	永久橋比率	上水道普及率	下水道普及率
1所	1館	48所 1,972m ²	5所 0床	0院 0床	51.1%	61.6%	98.2%	97.3%	69.2%

公営企業(R6決算) ()は法適用企業にあっては経常損失、法非適用企業は実質赤字(千円)

(法適用)	(法非適用)	和田 聡宏(俳優) 幡谷 明里(元FTV福島テレビアナウンサー)
-------	--------	-------------------------------------

今後の主要課題

(震災以外) ○行財政改革の推進 ○子育て支援及び移住定住・人口減少対策 ○村民と行政が連携した協働の村づくり ○災害に強い安全・安心な村づくり ○産業の育成・振興の推進 ○地域力・教育力の向上	(特色ある施策) ○安全・安心な環境づくり事業 ○みんなで支え合い楽しく健康づくり事業 ○地域を活かした産業づくり事業 ○心豊かな人づくり事業 ○未来につながる村づくり事業	和田精密歯研(株)、アルファ電子(株)、NOK東北(株)、A & K ホンシュウ(株)、TNK(株)、エンゼル産業(株)、(株)三井光機製作所、ジャパンロジスティックス(株)、(株)エムケー技工、(株)コンビボックス、(株)丸山製作所、豊島硝子(株)、(株)クワトロコア、(株)いわせ食品、(株)セーフティステップ、(有)いわせ食品輸送部、(株)フジ電科
	(姉妹都市)	