

只見線利活用計画アクションプログラム2024

主な取組の実績

ふたたび、はじまる。

再会、只見線



福島県

【只見線利活用計画・10の重点プロジェクト】

① 目指せ海の五能線、山の只見線プロジェクト

会津地域ならではの企画列車を運行し、将来的にはJR五能線リゾートしらかみのような、只見線オリジナルの観光列車の定期運行を目指す。

◆ 施策メニュー

〈イベント列車・観光列車の運行〉

- 1 「びゅうコースター風っこ」等のイベント列車の企画・運行
- 2 イベント列車のおもてなし・歓迎サービスの提供
- 3 只見線オリジナル観光列車の導入に向けた調査・準備

〈観光サービス・資源の磨き上げ〉

- 4 定期列車における観光サービスの充実化
- 5 観光資源磨き上げ(着地型旅行商品の造成等)
- 6 駅を起終点としたエリアごとのまち歩きマップ等の作成
- 7 「只見線で楽しむ旅」旅行商品の造成とツアー催行
- 8 只見線オリジナルの駅弁・土産物・グッズ等の開発・販売
- 9 最適ダイヤの検討・検証
- 10 利用者にやさしい駅づくり
- 11 マイカー回送サービスの導入可能性の検討
- 12 特別切符の導入可能性の検討



①【目指せ海の五能線、山の只見線プロジェクト 活動内容】

(1) 只見線ならではの企画列車の運行 (福島県只見線管理事務所)

トロッコ列車「風っこ号」、キハ110系、会津鉄道の「お座トロ展望列車」の車両を使用し只見線こども会議で提案のあった「七夕列車」や高校生サミットで提案のあった「美食列車」の企画を実施。



○令和6年度

只見線トロッコ列車「風っこ号」	2日間	234名
只見線キハ110系「美食列車」	3日間	274名
会津鉄道「お座トロ展望列車」	5日間	464名
SATONO「運転再開2周年記念列車」	1日間	93名
合計	11日間	1,065名

①【目指せ海の五能線、山の只見線プロジェクト 活動内容】

(2) | 特別列車おもてなし（会津若松市）

JR等の団体臨時列車に運行に合わせたおもてなしを実施



雪月花おもてなしの様子

○令和6年度

- ・6月8日、9日:雪月花おもてなし(横断幕によるお出迎え・お見送り、赤べこ根付けの配布)
- ・10月1日:只見線SATONOおもてなし(横断幕によるお見送り、着ぐるみの出演、赤べこ根付けの配布)

①【目指せ海の五能線、山の只見線プロジェクト 活動内容】

(3) | 会津川口駅前「旅町cafe」(金山町)

会津川口駅前で、特別列車ナイトトレインへのおもてなしの実施 (県立川口高校生企画イベント)



川口高校生がおもてなし



駅前の様子



お出迎えの際にはみんな
で手を振りました

○令和6年度

・ナイトトレイン対応 『旅町café』 令和6年6月22日実施

①【只見線を介した関係人口創出プロジェクト 活動内容】

(4) | 只見線観光列車等おもてなし事業 (只見町)

「風っこ只見線満喫号」「只見線満喫号」「雪月花」等でのおもてなしを実施



▼羊によるお出迎え



- 町発行の広報誌にて運行日の案内及び手振りの呼びかけを実施
- 只見駅周辺でのお手振り、お出迎え・お見送りの実施
- 「只見里山づくり協議会」との連携により、羊によるお出迎えを実施
- 只見駅～会津川口間の車窓ガイド、ノベルティ等の配布

①【目指せ海の五能線、山の只見線プロジェクト 活動内容】

(5) | 只見線おもてなし事業 (魚沼市)

小出駅観光案内・物産販売

(取組概要・説明)

小出駅1番線ホームに、観光案内所及び物産販売所を開設し、只見線乗客の皆さんへおもてなしを実施。



市内の観光案内を行い、只見線関連グッズや地元のお菓子等の販売を行いました。



駅構内に開設した観光案内、物産販売所

○令和6年度

・5月3日から11月10日まで (原則、土日祝日)10:00~15:00 (39回)

①【目指せ海の五能線、山の只見線プロジェクト 活動内容】

(6) | 只見線ならではのおもてなし (福島県只見線管理事務所)

・土日祝、昼間の時間帯の定期列車で、車内での特産品販売やパンフレット等を配布し、地域の紹介や車窓ガイド等のおもてなしを実施。

【実施列車】

- 特産品販売
- ①柳津14:05→川口14:58
 - ②只見14:35→川口15:25
 - ③川口15:35→柳津16:26
 - ④川口15:29→只見16:21

【主な販売特産品】

あわまんじゅうセット、天然炭酸水、南郷トマト
ジュース、枕木バー、只見線キーホルダー等
※令和5年8月～只見の水と米を使った米焼酎の
地酒「ねっか」を販売



○令和6年度

定期列車内特産品販売 会津柳津駅～会津川口駅 77日間
会津川口駅～只見駅 52日間

売上額 2,300,700円

①【目指せ海の五能線、山の只見線プロジェクト 活動内容】

(7) | 沿線の魅力を体感する特別ツアーの実施 (福島県只見線管理事務所)

・奥会津地域の新たな観光コンテンツ造成のため、首都圏等や県内発で、只見線の乗車と奥会津の魅力を体感するツアーを実施。高校生サミットで提案のあった企画についてもツアー形式で実施した。また、奥会津ならではの食や景色、新たなコンテンツ等を盛り込み、参加者に対してアンケートを行う等、新たな観光コンテンツ造成のための分析ときっかけ作りを実施。



- 柳津天空ポタルの鑑賞と絶景只見線の旅
- 「お座トロ展望列車」・「只見線」乗車と非公開の田子倉ダム内部探検
- 「奥会津金山赤カボチャ」収穫体験と「奥会津編み組細工」体験
- 【会津高校提案】門前町ミニウォークと只見川サイクリングでヘルシーな休日体験
- 【只見高校提案】フォトスポットを巡る秋の只見線乗車体験ツアー(2日間)
- 【会津高校提案】地域コーディネーターと歩く「沿線ウォーク」と只見のグルメ満喫
- 「SLばんえつ物語」「只見線」乗車と通常非公開の田子倉発電所の紅葉
- 奥会津のスター星 賢孝氏が同行 俺にしか撮れない只見線4回撮影ツアー
- 歴史と文化溢れる初冬の奥会津
- 雪景色美しい只見線沿線の景色と只見の食を満喫



○令和6年度
特別ツアー 10件 152名参加

①【目指せ海の五能線、山の只見線プロジェクト 活動内容】

(8) | バסטゥアー等の実施 (福島県只見線管理事務所)

・只見線のダイヤを補い、只見線と奥会津の体験を組み合わせた観光周遊バストゥアーを夏・秋・冬の3シーズンで実施。

【ツアー実施概要】

○行程概要

夏・冬：会津宮下駅～会津川口駅間、会津柳津駅～会津川口駅間の乗車を含む、会津坂下町から金山町を巡るツアーを実施

秋：会津川口駅～只見駅間の復旧区間乗車を含む、金山・只見両町を巡るツアーを実施

○参加傾向

・秋、冬の参加が多かったが、夏は、他の期間と比較して半分程度の参加者数となった。猛暑の影響も考えられるが、夏の只見線の魅力発信を強化する等、対策が必要と考えられる。

・インバウンド旅行客の予約数が顕著に増加傾向であり、特に台湾からの予約が多い状況。



○令和6年度	奥会津を巡る旅	夏	22日間	292名
		秋	28日間	497名
		冬	26日間	438名(うち5日運休※予約者数込み)

②奥会津景観整備プロジェクト

奥会津の風景を阻害している杉や雑木を伐採し、車窓や沿線のビューポイントを創出する。また、駅や線路沿いの美化活動を推進する。

◆施策メニュー

- 13 景観支障木の伐採・管理
- 14 只見線ビューポイントの整備・管理
- 15 駅や線路沿いの美化活動、花壇等の整備・管理
- 16 只見線の施設等のライトアップ検討



② 【奥会津景観整備プロジェクト 活動内容】

(9) | 只見線沿線景観整備事業 (金山町)

町内の只見線からの景観を阻害する支障木を伐採



伐採前



伐採後

○令和6年度

・金山町良々子沢橋付近の支障木を伐採。橋梁から眺める景色の景観を整備。

② 【奥会津景観整備プロジェクト 活動内容】

(10) | 三石神社周辺の支障木伐採 (只見町)

三石神社三の岩からの景観確保のため整備を実施
より多くの方に景観を楽しんでもらえるよう地域住民との協同で整備

実施前



実施後



- 元々のビューポイントを更に安全に多くの方が楽しめるように整備
- 只見地区の方と只見牧野農業協同組合が連携して実施

② 【奥会津景観整備プロジェクト 活動内容】

(11) | 只見線沿線景観整備事業 (福島県宮下土木事務所)

只見線を眺める際に支障となる木の伐採(実施例)



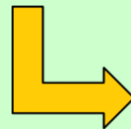
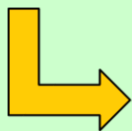
伐採前



伐採前

伐採後

伐採後



○令和6年度

- ・只見川第2橋梁ビューポイントの除草および支障木を伐採
- ・大志ビューポイント付近(金山町川口地内)の支障木伐採による環境整備

② 【奥会津景観整備プロジェクト 活動内容】

(12) | 第一只見川橋梁遊歩道整備 (三島町)

道の駅・尾瀬街道みしま宿から登れるビューポイントの整備及び冬期間の除雪を実施した。



第一只見川橋梁ビューポイント



除雪前



除雪後



除雪前



除雪後

○実施期間 12月28日～冬期間 ※2月以降は豪雪のため、通行不可とした

○実施場所 第一只見川橋梁ビューポイント

② 【奥会津景観整備プロジェクト 活動内容】

(13) | 叶津川橋梁ビューポイント整備事業(ルートの整備) (只見町)

既存のビューポイントから上段の
新たなポイントまでのルート整備

藪の刈払



標柱立て



手掛り設置

既存のVP



階段等整備



伐採前
新規VP



- 写真愛好家に人気の高い、只見線の新たな撮影スポット開発
- 安全対策を図りながら、大自然を感じてもらえるよう枝木を活用して整備
- 東北芸術工科大学との連携により、学生と地域住民の交流を図る

② 【奥会津景観整備プロジェクト 活動内容】

(14) | 駅清掃・花植え活動 (柳津町JR駅を守る会)

会津柳津駅・滝谷駅の環境美化作業



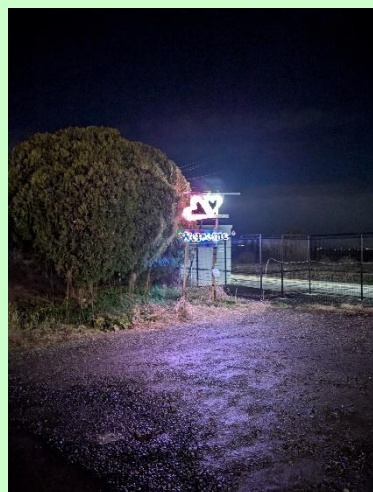
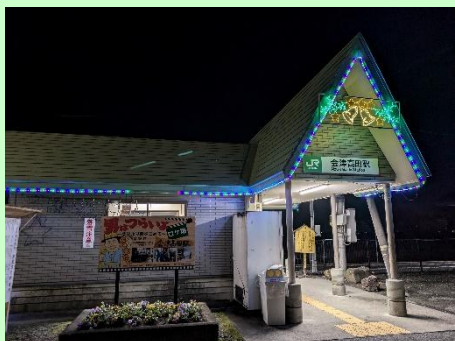
○地域の方々、関係団体、JR職員により駅舎や駅周辺の環境美化作業を実施。今年度は来年度のふくしまプレDCを見据え会津柳津駅構内にチューリップの球根植付けを実施。

- ・7/12 プランター花植え、除草作業、清掃作業
- ・9/26 除草作業、清掃作業
- ・10/18 チューリップ花壇整備作業
- ・11/15 チューリップ球根植え(約1,500個)

② 【奥会津景観整備プロジェクト 活動内容】

(15) | 冬季イルミネーション (会津美里町)

会津高田駅前



新鶴駅前



○令和6年度

会津美里町商工会にて、会津高田駅、新鶴駅前において、冬季イルミネーションによるおもてなしを行った。

【実施期間】

会津高田駅前：令和6年11月30日(土)～令和7年1月10日(金)17時～22時30分

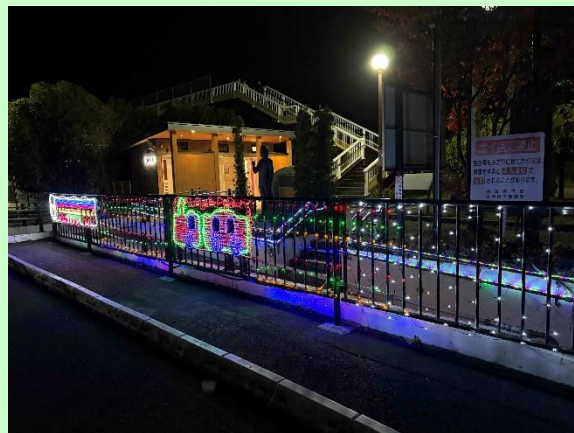
新鶴駅前：令和6年12月1日(日)～令和7年1月11日(土)17時～22時30分

② 【奥会津景観整備プロジェクト 活動内容】

(16) |イルミネーション事業 ～ばんげイルミネーションストーリー～

令和6年度で8回目の開催となる事業。

会津坂下駅前広場や商工会館・安兵衛通り入り口などにおいて、会津坂下町の街なかを美しく照らすことで、商店街の活性化と町全体への波及効果を生むために実施。



○点灯期間 令和6年11月16日(土) ～ 令和7年1月14日(火) 主催:会津坂下町商工会

○点灯場所

- ①ステーション坂下南公園(会津坂下駅前) ②商工会館
- ③ポケットパーク(安兵衛通り入り口交差点) ④商店街協力店舗 約30ヶ所

② 【奥会津景観整備プロジェクト 活動内容】

(17) | 菜の花と桐ライトアップ事業 (三島町)

只見線沿いの菜の花と桐ライトアップの実施に合わせ、ミニビアガーデン「からんころん横丁」を実施し、飲食物の提供等を行った。

今年も今しか見られない美しい原風景を登沢に照らします。

只見線沿いの菜の花と桐

三島町ライトアップ

時間/18:00~21:00
場所/三島小学校向かい

5/3(金) ⇒ 12(日)

からんころん横丁 イベント広場がミニビアガーデンに変身!

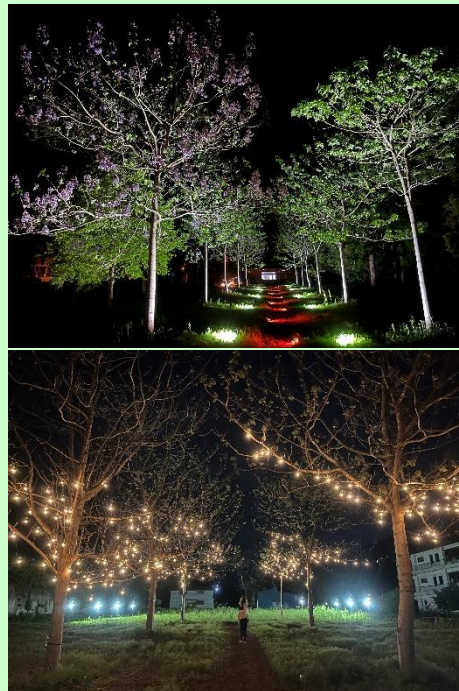
からんころん横丁
5/3(金)・4(土)

時間/17:00~20:00
場所/観光交流館からんころん横丁 イベント広場

キッチンMORy
生ビール、たこ焼き、豚井

SampSon
レモンサワー、会津地鶏の焼き鳥、唐揚げ、チキンカツバーガー

菜の花と桐のライトアップ



からんころん横丁

○令和6年度

- ・菜の花畑ライトアップ
- ・からんころん横丁

5/3~5/12(10日間) 約250名
5/3~5/4(2日間) 約100名

② 【奥会津景観整備プロジェクト 活動内容】

(18) | 『只見ふるさとの雪まつり』開催期間に合わせて雪の案内標示を設置 (福島県南会津建設事務所)

JR只見線沿線(只見町大字叶津地内)において、今後の利活用方法を検討するための社会実験として、只見線こども会議で提案があった「沿線で雪像など雪のアートで乗客のおもてなしをする」を参考に、只見ふるさとの雪まつり会場への案内標示を雪を用いて設置。



▲雪を用いた案内標示 (ライトアップ状況)



▲雪の案内標示実施箇所 (国道252号沿線)

○令和6年度

- ・日程 令和7年2月7日(金)～2月9日(日)
- ・場所 南会津郡只見町大字叶津地内(県道252号沿線(堅盤橋付近))

③只見線学習列車プロジェクト

既存の教育プログラム等とも連携し、駅や列車内、沿線地域で環境教育や体験学習等を提供することで、活きた知識の習得と郷土愛の心を育む。

◆施策メニュー

- 17 学習列車の運行(体験プログラムの提供)
- 18 学習列車プログラムのメニュー化
- 19 只見線を活用した奥会津教育旅行プランの作成と情報発信
- 20 沿線の小中学校を対象とした社会科学習等を通じた乗車促進



③ 【只見線学習列車プロジェクト 活動内容】

(19) | 地域資源活用による学習列車の実施 (福島県只見線管理事務所)

県内小学校、特別支援学校を対象に、車窓から見える自然や沿線地域の文化等を体験して学ぶ学習列車の実施。加え、県外小学校にも活用を検討していただけるよう、プロモーションを実施。

- 対象: 県内小学校、特別支援学校
- 支援内容: 只見線運賃、貸切バス1日分、高速道路料金



○令和6年度

- ・学習列車参加校 36校 1,504人(参加生徒数1,302人、引率者202人)
- ・教育旅行ガイドブックの制作・配布(10,000部)
- ・県内3か所の教育委員会、県外2か所の教育委員会に対しプロモーションを実施

③【只見線学習列車プロジェクト 活動内容】

(20) | 会津線・只見線体験事業《小学生対象》（会津若松市）

市内在住の小学校3～6年生を対象に、会津鉄道会津線とJR只見線の乗車体験及び奥会津地域の魅力体験がセットになったツアーを実施

【行程】

西若松駅集合・出発

～奥会津地域の美術館・博物館等の見学

～JR只見線の再開通区間に乗車

～会津鉄道に乗車し西若松駅へ

※列車移動以外は 貸切バスで移動



○令和6年度

計2回 38名(11校)

①7月31日実施分:18名

②8月7日実施分:20名

③【只見線学習列車プロジェクト 活動内容】

(21) | 会津線・只見線体験事業《大人向け》（会津若松市）

会津鉄道会津線とJR只見線の乗車体験及び奥会津地域の魅力体験がセットになったツアーを実施

【行程】

西若松駅集合・出発～金山町【霧幻峡渡し船】～JR只見線の再開通区間に乗車
～只見町で昼食・施設見学【ただみモノとくらしミュージアム・合同会社ねっか】
～会津鉄道に乗車し西若松駅へ ※列車移動以外は 貸切バスで移動



霧幻峡渡し船の様子



合同会社ねっか見学の様子

○令和6年度

計2回 36名

①6月19日実施分:18名 ②6月26日実施分:18名

③【只見線学習列車プロジェクト 活動内容】

(22) | 学習列車おもてなし〈通年〉 (金山町)

学習列車で川口駅に訪れた方へお見送りをしたりノベルティを配布したりして、おもてなしを実施。



配布したノベルティの例



おもてなしの様子 (お見送り)

○令和6年度 17校 778名

④インバウンド誘客再加速化プロジェクト

台湾等の東アジアをターゲットとしたプロモーションを積極的に展開するとともに、沿線地域の受入体制を強化する。

◆施策メニュー

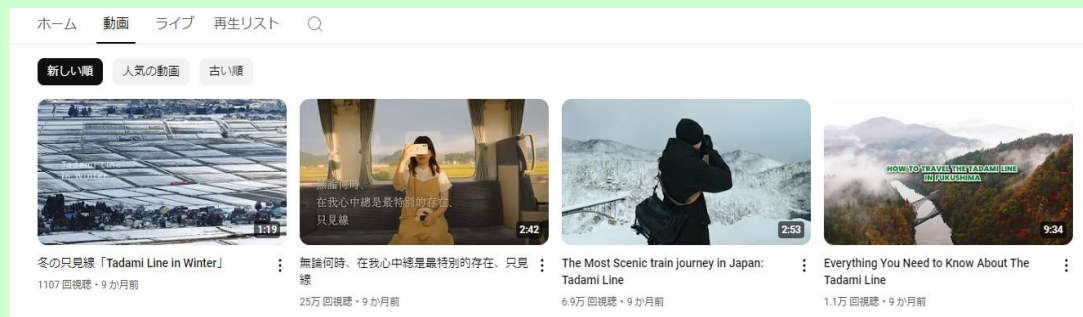
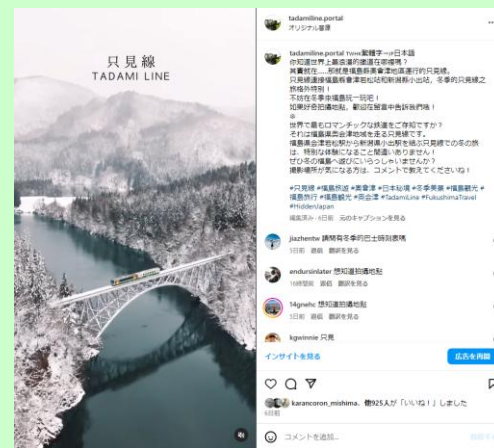
- 21 インバウンド誘致に向けたプロモーションの展開
- 22 地元通訳人材の発掘と体制整備
- 23 ビューポイント等における外国人観光客へのおもてなし
- 24 宿泊施設等における外国人観光客の受入環境整備



④【インバウンド誘客再加速化プロジェクト 活動内容】

(23) | チラシの作成及びSNS広告の実施（福島県只見線管理事務所）

英語版と中国語(繁体字)版のA4チラシを制作。加え、インスタグラムを活用し、ショート動画を作成し、海外向けにSNSを中心とした広告宣伝を実施。



- A4版両面チラシ 各1万部制作
- 繁体語YouTube動画 25.0万回視聴(10カ月)
- 英語YouTube動画 7.0万回視聴(10カ月)
- 只見線の乗り方動画(英語) 1.2万回視聴(10カ月)
- Instagramリール動画 49.0万回視聴(2カ月)

④【インバウンド誘客再加速化プロジェクト 活動内容】

(24) | 台湾でのプロモーション（会津若松市）

台湾での訪日旅行フェアで、只見線を舞台とした大型海外映画を軸にプロモーションすることで、会津17市町村の魅力あるコンテンツ情報を発信した。

イベント名:日本東北遊楽日2024

実施場所:台北市内

総来場者数:95,765名

【コンテンツ例】

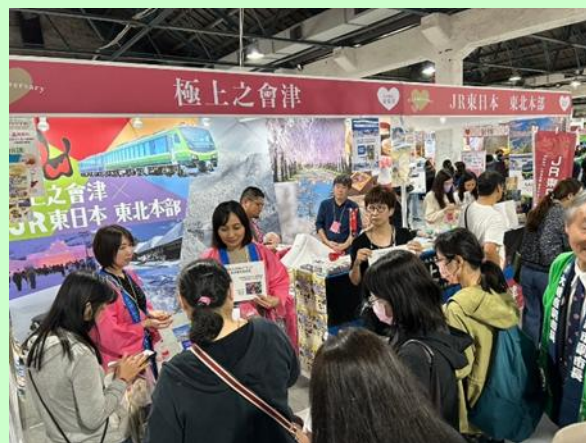
映画「青春18×2 君へと続く道」

只見の雪まつり

夢幻峡の渡し

ネコマ・マウンテン

あかべこ絵付け体験 など



JR東日本東北本部との連携による只見線やSATONOのPR



ブース背景に大型映画を活用！

○令和6年度

12月7日(土)~8日(日) 出展

④【インバウンド誘客再加速化プロジェクト 活動内容】

(25) | 台湾における只見線関係PR (金山町)

映画「あいせき列車只見線」の上映

新北市・台北市にて開催。台北市では台北メトロの職員と交流し、あいせき列車只見線の上映を行った。ほかにも台北市内のカフェを貸し切り上映を行った。

食の提供

新平市金山区では風評被害払拭のプロモーション活動を行った。金山町のそば粉を使用しただんご汁とおからドーナツを提供した。



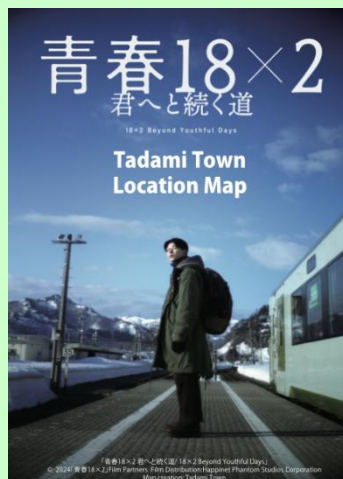
台湾交流事業 (町HP掲載)

- ・台湾における只見線PR
1月11日～13日
- ・上映会
1月11日～13日
- ・食の提供
1月11日

④【インバウンド誘客再加速化プロジェクト 活動内容】

(26) | 映画「青春18×2君へと続く道」応援プロジェクト（只見町）

○2024年5月3日公開の日台合作映画「青春18×2 君へと続く道」を応援するプロジェクト。
 ○この映画は、只見町でロケが行われており、映画の重要な場面で只見町と只見線が多く登場していることから応援プロジェクトを実施し、台湾を中心にインバウンド向けの取り組みも展開する。



Filming location ①
 "Tadami Station platform"
 The scene where Jimmy gets off at Tadami Station
A ticket or admission ticket is required to enter the platform.
 It is dangerous, so please do not go beyond the white lines.
 The Tadami Line is the station where Jimmy (played by Hsu Kuang-hsiang) gets off as his final destination after traveling on a slow train to meet Aoi (played by Kaya Kiyonari).
 The Tadami Line was damaged by the Niigata-Fukushima terrestrial earthquake disaster in July 2011, but after 11 years, full operations resumed in October 2022.



Filming location ②
 "Kurosawa Bridge"
 The scene where Nakazato's light truck was heading to Ami's house was filmed.
Kurosawa Bridge is a bridge built over the Iba River in 1946.
 When you cross the bridge, the Shure mountain you see on the left (north side) is Mt. Dabakura.

- ・ロケ地マップの作成(日本語、英語、繁体字)
- ・ロケ地案内看板の設置
- ・TADAMILINEポストカード12枚セット作成
- ・駅前等にのぼり旗設置、イベントの開催
- ・塩沢駅ウォールペイント
- ・映画上映会(町民) ほか



⑤只見線を介した関係人口創出プロジェクト

只見線の存在を関係人口の創出につなげていくため、大学生等との交流活動の展開や只見線応援団が活躍できる場を創出・拡大する。

◆施策メニュー

- 25 大学生等による地方創生の推進
- 26 鉄道ファンの受入とおもてなし
- 27 只見線応援団の拡大・ネットワーク化
- 28 只見線ファンイベントの開催
- 29 只見線をテーマとしたふるさと納税の開発・運用



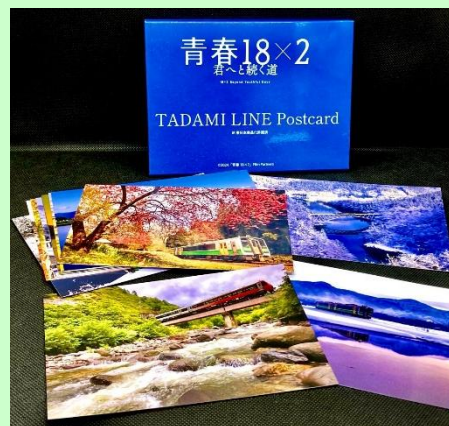
⑤【只見線を介した関係人口創出プロジェクト 活動内容】

(27) | 只見駅周辺魅力化向上事業 (只見町)

▶只見町公認キャラクター「三石縁」看板



▼ロケ地看板



▲只見線ポストカード

▼縁結びお守りNFT



- JR只見線利用促進に関すること(青春18×2ロケ地マップ・看板等の作成 他)
- 縁結びのまちプロデュースに関すること(埼玉工業大学本吉研究室と連携したインターン 他)
- ふるさと納税商品造成に関すること(JR只見線縁結びお守りNFT制作・販売 他)
- PRグッズ企画にかんすること(只見線ポストカードの制作・販売 他)
- 只見町インフォメーションセンターに関すること(青春18×2特設ブースの設置)

⑤ 【只見線を介した関係人口創出プロジェクト 活動内容】

(28) | ノベルティ作成事業 (只見町)

只見線に手をふろうの推進や只見線の利用を推進するためPR用ノベルティ・ポスターの作成・配布



- 只見線コットンフラットトートバックの作成
- 塩沢駅ウォールペイントポストカードの作成

⑤ 【只見線を介した関係人口創出プロジェクト 活動内容】

(29) | 只見線観光列車等おもてなし事業 (只見町)

「風っこ只見線満喫号」「只見線満喫号」「雪月花」等でのおもてなしを実施



▼羊によるお出迎え



- 町発行の広報誌にて運行日の案内及び手振りの呼びかけを実施
- 只見駅周辺でのお手振り、お出迎え・お見送りの実施
- 「只見里山づくり協議会」との連携により、羊によるお出迎えを実施
- 只見駅～会津川口間の車窓ガイド、ノベルティ等の配布

⑤【只見線を介した関係人口創出プロジェクト 活動内容】

(30) | ふるさと納税 (会津坂下町・金山町)

会津坂下町・金山町にて、只見線をテーマとしたふるさと納税を実施
ふるさと納税返礼品一部紹介



《返礼品なし》福島県会津坂下町
おうえん寄附金 10,000円

10,000 円

福島県会津坂下町への応援寄附(返
礼品はございません)

会津坂下町



奥会津金山天然炭酸の水(350ml
ペットボトル)30本

18,000 円

軟水・微炭酸・飲みやすい!日本に数
少ない【本物の天然炭酸水】をお楽し
みください!

常温便 別送

金山町



只見縁結びNFT 縁結び 三石神
社 只見町 二十三夜信仰 モチー
フ お守り NFT化...

12,000 円

福島県只見町・JR只見駅の裏にそび
える要害山の中腹にある三石神社
は、大きな岩を御神体としてまつる神
社。古くから縁結びの神様として...

常温便 別送

只見町



青春18×2 TADAMI LINE Postca
rd[No.5633-0271]

7,000 円

只見町が舞台となった映画「青春18
×2」の公認ポストカードセットです。
四季折々が織りなす風景の中に溶け
込む、JR只見線をお楽しみ...

常温便 別送

○令和6年度 申込み件数

会津坂下町(只見線利活用推進のため):1051件

金山町(JR只見線の維持・利活用事業):231件

只見町(只見線利活用推進のため) :23件

【只見線利活用計画・10の重点プロジェクト】

⑥みんなの只見線プロジェクト～只見線に乗って～

地域の機運を高め、マイルール意識を醸成することで、只見線の利用促進を図るとともに、来訪者へのおもてなしの心を醸成する。

◆施策メニュー

30 只見線応援活動の展開(活動に対する支援の実施)

31 住民向け沿線ツアーの実施

32 「只見線にみんなで手を振ろう」意識啓発

33 只見線の価値計測のための調査の実施

再 最適ダイヤの検討・検証

再 利用者にやさしい駅づくり

再 駅や線路沿いの美化活動、花壇等の整備・管理



⑥ 【みんなの只見線プロジェクト～只見線に乗って～ 活動内容】

(31) | 地域づくり協議会事業 ～電車に乗って柳津へ行こう～

町内在住の乳幼児とその保護者を対象とし、金上地区地域づくり協議会にて「ひよっこクラブ」事業を実施している。そこでは就園前の乳幼児と保護者が交流し、子どもも大人も育ち合う楽しさを感じていただくことや、保護者が話し合うことによる子育て世代が抱える育児問題の解決を目的に活動を行っている。

今年度は只見線の乗車体験や柳津町の散策をすることで、子どもたちに様々なことを経験させるという目的で実施した。



○実施日 令和6年6月19日(水)

○参加人数 16人

主催：金上地区地域づくり協議会

⑥ 【みんなの只見線プロジェクト～只見線に乗って～ 活動内容】

(33) | JR只見線で行く 只見ふるさとの雪まつり満喫ツアー

(福島県南会津地方振興局)

新潟県在住の方を対象とし、JR只見線へ乗車しつつ、只見町内でスノーモービル体験やただみブナと川のミュージアムの見学、「第52回只見ふるさとの雪まつり」を体験するツアーを計画。

▶
ツ
ア
ー
チ
ラ
シ

▼見学場所

雪まつりサブ会場	スノーモービル体験(只見町スキー場) ただみ・ブナと川のミュージアム(只見町内)
雪まつりメイン会場	第52回只見ふるさとの雪まつり



JR只見線で行く 只見ふるさとの雪まつり満喫ツアー

2025年
2/8日開催

団体料金無料、雪まつりお食事券(1,000円分)贈呈

当日スケジュール

集合	12:50 小出駅	当日スケジュール
定員	新潟県在住の方 先着20名	小出駅 集合12:50 出発13:12
内容	JR只見線に乗車して只見ふるさとの雪まつりを満喫していただくツアーです。参加者の皆様にはアンケートをお願いし、いただいた御意見を只見線利用に役立ててまいります。	只見駅 到着14:25 出発14:40
申込	電話又はメールにてお申し込みください。	スノーモービル体験 (只見スキー場)
お申し込みの際は、 ①参加者名 ②生年月日(年齢) ③連絡先(お住所、全乗車氏名)をお伝えください。		ただみ・ブナと川のミュージアム見学 (只見町内)
申込先: 福島県南会津地方振興局 (担当:じよま)		雪まつりメイン会場 16:50解散予定
電話:0241-62-2062		
Mail:minamizaikukenminikankyou@pref.fukushima.lg.jp		
申込期間 1/14(火)～1/24(金)		
※定員に達した時点で受付終了となります。		

主催 福島県南会津地方振興局

○ 令和6年度

- ・日 程 令和7年2月8日(日帰り)
- ・申込者 20名



大雪によるJR只見線の運休に伴い中止
参加者にはノベルティを配布

⑥ 【みんなの只見線プロジェクト～只見線に乗って～ 活動内容】

(34) | 只見線2周年記念事業 ～10月1日は只見線記念列車に「手を振ろう！」～

只見線の全線運転再開2周年を記念した観光列車「SATONO」に対して、住民の方々に運行スケジュールの周知と手振りの協力を依頼。

また、只見線活性化対策協議会の只見線応援キャラクター「キハちゃん」や会津坂下駅長、住民の方々と共に、会津坂下駅にてお出迎えを実施。



○実施日 令和6年10月1日(火)

⑥ 【みんなの只見線プロジェクト～只見線に乗って～ 活動内容】

(35) | 只見線に手を振ろう推進等事業 (金山町)

只見線に手を振ろうの推進や町民が只見線に乗ることを推進するためのPR用ノベルティ・うちわの作成・配布



只見線に手を振ろう推進用ノベルティ
(うちわ)



只見線に手を振ろう条例推進のぼり旗

○令和6年度

・ノベルティ作成 うちわ3,000枚 のぼり旗400枚 ウエットティッシュ1,000個
付箋2,000枚

⑥ 【みんなの只見線プロジェクト～只見線に乗って～ 活動内容】

(36) | 只見線にみんなで手をふろう事業 (魚沼市)

只見線にみんなで手をふろう！の実施

(取組概要・説明)

市内8つの駅や沿線で円形うちわを振って、
只見線のお出迎えをしました。

うちわを振ってお出迎え(魚沼北中学校)



円形うちわ



越後須原駅でのお出迎え(越後須原駅)

○令和6年度

- ・日 程 令和6年9月29日(日)・10月1日(火)
- ・場 所 市内8駅(小出駅・藪神駅・越後広瀬駅・魚沼田中駅・越後須原駅・上条駅・入広瀬駅・大白川駅)

⑥ 【みんなの只見線プロジェクト～只見線に乗って～ 活動内容】

(37) 川口駅窓口業務（金山町）

R5.12より無人化に伴い、窓口業務が廃止されたR6.4よりJR東の簡易委託として町直営で業務再開



利用推進ポスター



駅付近に設置した懸垂幕

○令和6年度

- ・乗車人数(4月～3月) 26,844人
- ・下車人数(4月～3月) 28,013人

⑥ 【みんなの只見線プロジェクト～只見線に乗って～ 活動内容】

(38) 駅名看板作成 (金山町)

町内の駅の一部に副駅名を制定し、看板をリニューアルし、愛着ある駅作りを目指す。



会津横田駅



会津大塩駅

○令和6年度
会津横田駅と会津大塩駅の駅名看板をリニューアル

⑥ 【みんなの只見線プロジェクト～只見線に乗って～ 活動内容】

(39) | 只見線応援コンサート事業 (魚沼市)

重要文化財「目黒邸」を会場に、只見線応援コンサートを実施。あんさ & おっさによる新曲、只見線応援歌「只見線で行こう」も披露された。



会場となった重要文化財「目黒邸」



コンサート会場の様子

○ 令和6年度

- ・日 程 令和6年6月29日(土)
- ・会 場 重要文化財「目黒邸」

- ・参加者 109名
- ・出演者 あんさ & おっさ(兄弟フォークデュオ)
フラワーポット(夫婦フォークデュオ)
三味線演奏者

⑦只見線産業育成プロジェクト

ガイドの育成や商品開発など、只見線を活用しながら、地域ならではの産業を育成することで、住民が活躍できる場を創出する。

◆施策メニュー

34 沿線グルメ連携・ブランディング(只見線でつながる食文化)

35 駅を中心としたマルシェ(軽トラ市等)の開催

再 只見線オリジナルの駅弁・土産物・グッズ等の開発・販売

再 観光資源磨き上げ(着地型旅行商品の造成等)



⑦【只見線産業育成プロジェクト 活動内容】

(40) | 西若松駅におけるマルシェ (会津若松市)

西若松駅東口1階スペースにおいて、JA会津よつば女性部若松支部と連携し、野菜等を販売する土曜駅市を開催

・日時:6月～10月の毎週土曜日 8時30分～9時30分 ※なくなり次第終了



土曜駅市の様子

○令和6年度

計 22回 開催

⑦【只見線産業育成プロジェクト 活動内容】

(41) | 会津柳津駅舎オープン記念「あいづやないづモダン駅フェス」 (柳津町)

会津柳津駅舎リニューアルオープンを記念し、今後の駅の利活用を検証すること、並びに、会津柳津駅や只見線、赤べこ等の柳津町の持つ観光素材を広く発信することにより観光や地域産業の振興に寄与することを目的に開催。

- ・カフェ&マルシェ
- ・ミニSLミニ新幹線運行
- ・会津柳津学園中学校中学校特設合唱部合唱披露
- ・駅長記念撮影
- ・おためしレンタサイクル
- ・ボンネットバス運行 など (主催:柳津町 協力:JR東日本)



○令和6年度
・4月13日開催(令和3年度より開催 第6回)

⑦【只見線産業育成プロジェクト 活動内容】

(42) | 只見線ノベルティグッズ作成 (会津美里町)

(取組概要・説明)

只見線と只見線の2次交通としてのデマンド交通を併せてPRするためのノベルティグッズを作成し、町民及び観光客等へ配布した。



○令和6年度

実施期間 1月21日(火)～2月27日(木)

配布場所 町内こども園(こども園ひかり、こども園きぼう、本郷こども園、新鶴こども園)、役場本庁舎総合窓口、伊佐須美神社、観光協会(高田、本郷)

⑦【只見線産業育成プロジェクト 活動内容】

(43) | まちなか周遊スタンプラリーガチャ (柳津町)

只見線の全線運転再開以来、多くの観光客が会津柳津駅を利用しているが、圓藏寺やまちなか商店街まで足が伸びない課題があった。道の駅会津柳津内には令和6年7月に奥会津ビジターセンターがオープンしたこともあり、スタンプラリーにより、会津柳津駅、商店街、道の駅を結び付け、まちなかの周遊を促し商店街の活性化と只見線の利用促進を目的に実施。



＜スタンプ設置箇所＞

- ①奥会津ビジターセンター
- ②観光案内所
- ③会津柳津駅

＜ガチャチャレンジ＞

スタンプを集めて会津柳津駅舎でガチャにチャレンジ。赤ベコや割引券など素敵なプレゼントを贈呈。

○令和6年10月1日～令和7年1月31日まで実施
延べ約2,000名が参加

⑦【只見線産業育成プロジェクト 活動内容】

(44) | 道の駅尾瀬街道みしま宿 只見線コーナーの設置 (三島町)

「道の駅尾瀬街道みしま宿」の館内にて、新たに只見線コーナーを設置した。只見線グッズに加え、世界最大級の国際写真コンテスト「International Photography Awards2022」において、日本人初となる「自然部門最優秀賞」を受賞した、亀山岳史氏の写真展示も行った。



道の駅尾瀬街道みしま宿



只見線コーナーの設置



○設置内容:写真展示「冬の只見線」、只見線グッズ ほか

⑧只見線二次交通整備プロジェクト

周遊バスやレンタサイクル、レンタカー等の二次交通の整備により、生活利用、観光利用の両面で只見線の利用促進を図る。

◆施策メニュー

- 36 周遊バス・観光タクシーの運行
- 37 レンタサイクルの整備・広域乗り捨て連携の推進
- 38 奥会津レンタカー(カーシェアリング)の導入
- 39 サイクルトレインの導入



⑧ 【只見線二次交通整備プロジェクト 活動内容】

(45) | パーク&ライドバスの運行 (福島県只見線管理事務所)

第2回高校生サミットで提案のあった「蜃気楼ダイヤ」(最優秀賞)をモチーフに、只見線のダイヤを踏まえた周遊バスを運行。

鉄道とバスを組み合わせる只見線の乗車と沿線観光を楽しめるパーク&ライド可能な旅行プランを創出。



【実施概要】

○運行日

令和6年10月5日～11月30日、令和7年1月11日～令和7年2月22の土日祝日
計29日間

○運行区間

・会津若松駅～会津川口駅間を、道の駅や早戸温泉、早戸駅などの観光施設を經由しながら往復(詳細は、右図のとおり)。

○乗車傾向

・道の駅会津柳津は、会津若松駅、早戸温泉・早戸駅駅前に次いで乗降者数が多いポイントとなっており、車利用者の駐車地点となっていると推測される。

○令和6年度

奥会津ぶらり旅・秋 19日間 延べ利用者数213名
奥会津ぶらり旅・冬 10日間 延べ利用者数 83名(うち6日運休)

奥会津ぶらりバス(午前便)	
会津若松バスターミナル	7:45
会津坂下駅	8:25
道の駅会津柳津	8:45
道の駅みしま宿	8:55
会津宮下駅	着 9:00
	発 9:30
道の駅みしま宿	9:40
道の駅会津柳津	10:00
会津若松駅	10:50
奥会津ぶらりバス(午後便)	
会津若松バスターミナル	11:20
道の駅会津柳津	着 12:00
	発 12:35
道の駅みしま宿	着 12:45
	発 13:20
早戸温泉・早戸駅前	13:35
道の駅奥会津かねやま	着 13:50
	発 14:15
早戸温泉・早戸駅前	14:30
かねやまふれあい広場	着 14:45
	発 15:10
会津川口駅	着 15:15
	発 15:35
道の駅奥会津かねやま	15:40
早戸温泉・早戸駅前	16:00
道の駅みしま宿	16:15
道の駅会津柳津	16:35
会津若松駅	17:25

⑧ 【只見線二次交通整備プロジェクト 活動内容】

(46) | ちょい乗り周遊バス運行(柳津町)

「ちょっと只見線に乗車してみたいけどダイヤが合わない。」「お父さんだけ車で迎えに行かなくてはいけない。」などの声を受け、片道はバスでもう片道は只見線に乗車する、「ちょい乗り周遊バス」を運行。

秋の只見線 ちょい乗り体験ツアー

乗車ネットバスで行く

1,800円

大人・小人別乗 (バ以外・JIC・保護者付)

日程 区間タクシー(ボンネットバス18人乗り利用) (オプションで乗車体験)

9:50発	10:00着	JIX	10:05	10:40	11:20	12:00
会津柳津駅			福満虚空蔵	菩薩園藏寺	奥会津水力館	みお里

只見線乗車 12:29発 13:21着 13:30

会津川口駅 (只見線乗車) 会津柳津駅・解散

奥会津観光 TEL 0241-42-2244 FAX 0241-42-2141



○バスはレトロなボンネットバスを利用。帰りはボンネットバスが只見線を並走してくれます。

10:00 — 10:05~10:40 — 11:20~12:00—
 会津柳津駅 福満虚空蔵菩薩園藏寺参拝 奥会津水力館「みお里」
 12:29発 13:21着 13:30
 会津川口駅 (只見線乗車) 会津柳津駅・解散

○10/19(土)、10/26(土)、11/9(土)、11/10(日)、11/16(土) 計5回実施
 68名参加(1回あたり定員12名)

⑧ 【只見線二次交通整備プロジェクト 活動内容】

(47) | 会津宮下駅からの町営バスの運行(インバウンドバス) (三島町)

JR只見線会津宮下駅から、第一只見川橋梁ビューポイントに隣接する道の駅「尾瀬街道みしま宿」へ、月曜日～土曜日、一日一便ですが町営バスの運行を行った。



会津宮下駅



案内看板

<<町営バス時刻表>>

- 「定期バス」
JR会津宮下駅 8:10 発 →→→ 道の駅尾瀬街道みしま宿 8:15 着
- 「デマンドバス」
道の駅尾瀬街道みしま宿 発
10:20 頃発 (予約締切時間 9:00) →→ 会津宮下駅着 10:30 頃
13:20 頃発 (予約締切時間 12:00) →→ 会津宮下駅着 13:30 頃



○令和6年度

- ・インバウンドバス利用者 … 4月から3月 457名
- ・1月は雪を見に来る外国人の利用者が多くなった。
※2月～3月にかけて只見線が運休したことにより、例年より利用者が減少した。

⑧ 【只見線二次交通整備プロジェクト 活動内容】

(48) | 観光周遊タクシー (金山町)

JR只見線などを利用してきた方に、町内の観光スポットを周遊する観光タクシーの運行を実施した。

金山町観光タクシー運行ルート

(午前の部)10時00分出発～12時00分まで

1	玉梨・中川方面 (せせらぎ荘、大志ビューポイント、道の駅かねやま など)	
	【モデルルート】 出発 (会津川口駅) 10:00 → せせらぎ荘 10:10～11:10 → 大志ビューポイント 11:25～11:40 → 到着 (道の駅) 11:50 【接続】(行き)JR只見線 会津川口駅着 9:40 (帰リ)JR只見線 会津中川駅発 12:36(会津若松方面) 14:53(会津川口方面)	
2	横田・大塩方面 (只見川第5～第7橋梁、大塩温泉、大塩炭酸場 など)	
	【モデルルート】 出発 (会津川口駅) 10:00 → 只見川第5～第7橋梁見学 10:00～10:40 → 大塩温泉 10:40～11:10 → 大塩炭酸場 11:15～11:30 → 到着 (会津横田駅) 11:40	
3	中川・沼沢方面 (道の駅かねやま、沼沢湖、妖精美術館 など)	
	【モデルルート】 出発 (会津川口駅) 10:00 → 道の駅 10:10～10:50 → 沼沢湖・妖精美術館 11:05～11:45 → 到着 (早戸駅) 11:55 【接続】(行き)JR只見線 会津川口駅着 9:40 (帰リ)JR只見線 早戸駅発 12:48(会津若松方面) 14:39(会津川口方面)	

(午後の部)12時30分出発～14時30分まで

4	玉梨・中川方面 (せせらぎ荘、大志ビューポイント、道の駅かねやま など)	
	【モデルルート】 出発 (会津川口駅) 12:30 → せせらぎ荘 12:40～13:40 → 大志ビューポイント 13:55～14:10 → 到着 (道の駅) 14:20 【接続】(帰リ)JR只見線 会津中川駅発 14:53(会津川口方面) 15:39(会津若松方面)	
5	横田・大塩方面 (只見川第5～第7橋梁、大塩温泉、大塩炭酸場 など)	
	【モデルルート】 出発 (会津川口駅) 12:30 → 只見川第5～第7橋梁見学 12:30～13:10 → 大塩温泉 13:10～13:40 → 大塩炭酸場 13:45～14:00 → 到着 (会津横田駅) 14:10 【接続】(帰リ)JR只見線 会津横田駅発 15:52(只見方面) 15:02(会津川口方面)	
6	中川・沼沢方面 (道の駅かねやま、沼沢湖、妖精美術館 など)	
	【モデルルート】 出発 (会津川口駅) 12:30 → 道の駅 12:40～13:20 → 沼沢湖・妖精美術館 13:35～14:15 → 到着 (早戸駅) 14:25 【接続】(帰リ)JR只見線 早戸駅発 14:39(会津川口方面) 15:53(会津若松方面)	

観光タクシー運行ルート表

○令和6年度

玉梨・中川方面 計8件

横田・大塩方面 計31件

中川・沼沢方面 計72件

合計111件

⑧ 【只見線二次交通整備プロジェクト 活動内容】

(50) | 駅からサイクリング(レンタサイクル) (三島町)

只見線利用者への2次交通対策



■ 広報PR

三島町HP 観光ポータルサイトにて専用HPを作成し、ルート説明に加え、360ビューの動画も掲載し利用促進を図っている。

○ 令和6年度

- ・レンタサイクル利用者 … 4月から12月 597名
- ・10月下旬以降 紅葉シーズンと重なりレンタサイクル利用者が急増
 - ※外国人の利用者が増えている。
 - ※主な目的地としては、第1只見川橋梁ビューポイントや生活工芸館など

⑧【只見線二次交通整備プロジェクト 活動内容】

(51) | レンタサイクルPR事業 (金山町)

只見線の2次交通としてレンタサイクル事業を行っている。今年度は更なる利用者増を目指し、新潟放送を利用したラジオ放送と福島テレビを利用したテレビCMを行った。

○令和6年度

- ・レンタサイクルのPRを兼ねて、HPで公開
- ・ラジオ放送とテレビCMを行い、昨年度よりも利用者数が増加



金山町HP

⑧ 【只見線二次交通整備プロジェクト 活動内容】

(52) | 奥会津地域における観光周遊性の向上を目的としたカーシェアリング導入実証事業の実施 (奥会津振興センター)

観光客やビジネス利用者等の一般利用者向けカーシェアリング事業の実施

NTTレゾナント ノッテッ DX

2024年6月8日(土)～2024年12月8日(日)迄
*貸出の予約は、予約受付期間内におこなってください。

気軽に使えるカーシェアで、あなたの旅をもっと楽しく!

予約した駅までの駅ステーションから車に乗って... 観光に活かしてのんびり

ここでもかまわない体験

予約した駅までの駅ステーションから車に乗って...

観光に活かしてのんびり

気軽に使えるカーシェアで、あなたの旅をもっと楽しく!

予約した駅までの駅ステーションから車に乗って...

観光に活かしてのんびり

ご利用料金 (ヴェルファイア / ヴィッツ / アクア / プリウス)		ステーション	車種
ペーシングプラン	33.0円/分	会津柳津駅ステーション	ヴィッツ(赤)
6時間	6,000円	会津柳津駅前ステーション	ヴィッツ(ライトパープル)
パックプラン	1,288円	会津宮下駅からころんこころんステーション	ヴェルファイア
24時間	9,000円	早戸駅霧幻峡ステーション	アクア
	2,498円	会津川口駅前ステーション	ヴィッツ(白)
短距離料金	16.5円/km	只見駅ステーション	プリウス
延長料金	33.0円/分		
無断延長料金	49.5円/分		

入会金・月会費 0円

ステーションおよびご利用方法はウラ面をご覧ください。→

ステーションは下記に設置しています! ※予約優先となります。

各ステーションの場所・料金など詳細はこちらから

会員登録から利用開始はカンタン 3 ステップ!

STEP 1 アプリをダウンロード

STEP 2 アプリで会員登録 (初回のみ)

STEP 3 アプリで予約・車に乗車

お問い合わせ先 株式会社エヌ・ティ・エル・パルコム ☎110-0005東京駅前上野4-24-1

ノッテッホームページ(NTTレゾナントホームページ内) <https://www.le-perc.co.jp/solution/carshare/okuaizu>

サポートセンター 0120-17-6869 [24時間365日受付]

特徴:車両の予約はアプリで実施できるため人を介す手間がなく、事前に予約を実施することで、鉄道を降車後すぐに車に乗っての移動が実現できる。

車両台数:6台(コンパクトカー4台、ハッチバックタイプ1台、ミニバンタイプ1台)

ステーション:会津柳津駅(駅前駐車場)、会津宮下駅(駅前駐車場、観光交流館からころんこころん隣)、会津川口駅(旧長谷川石油店駐車場)、只見駅(只見線広場)早戸駅(霧幻峡の渡し駐車場)

○令和6年度 利用実績 6月8日～12月8日まで 利用件数:41件 利用総額:258,570円
利用者は主に首都圏及び県内で、年齢層に偏りはない。YouTubeショート動画による利用促進PRを実施し、期間中の再生回数は11,236回。利用時期はお盆期間に集中し、観光スポットへの来訪が多い。

⑨只見線の新たな価値創造プロジェクト～幸せを運ぶ只見線～

只見線のポテンシャルを最大限に活用し、生活の利便性や暮らしやすさの向上につながるような、新たな只見線の活用方法を検討・試行する。

◆施策メニュー

40 只見線文庫の継続・拡充

41 「モノを運ぶ只見線」可能性の検討・検証

42 只見線の新たな活用コンテストの開催検討



⑨ 【只見線の新たな価値創造プロジェクト～幸せを運ぶ只見線～ 活動内容】

(53) | 只見線を学び発表する高校生サミットの実施（福島県只見線管理事務所）

県内外の学生が只見線や奥会津地域の課題を学び、利活用策について発表するサミットを開催。今年度は大学生枠を新設し、さらなる若者の柔軟なアイデアを募った。

【高校生部門】最優秀賞（桐蔭学園中等教育学校） 「夜行只見線で行く！ユネスコエコパークツアー」

奥会津を訪れる客層に子どもが少ないことに着目し、只見線を夜行列車で巡りながら四季折々のアクティビティや奥会津の文化を体験するファミリー層向けパッケージツアーを提案

【高校生部門】優秀賞（長野県松本蟻ヶ崎高校） 「稲作列車～天地に夢をコメて～」

コメの作付けから収穫まで親子で体験してもらいながら、地域住民との交流や、沿線地域の魅力を体験してもらうことで、交流人口の拡大と沿線活性化を図ることを提案

【高校生部門】特別賞（福島県立只見高校） 「只見線大好き界限」

沿線自治体のキャラクターを探し出す謎解きゲームツアーにより、若い世代の沿線への来訪促進を提案

【大学生部門】最優秀賞（東北大学） 「抛り所、只見線 ～只見線が結ぶ地域の絆～」

閑散期の列車内で地域住民同士の交流イベントを開催し、地域住民の「居場所」として活用することで、世代間の交流や伝統文化の継承、只見線を地域にさらに愛される路線にすることを提案



○令和6年度参加校(9校)

高校：桐蔭学園中等教育学校(神奈川)、昭和鉄道高校(東京)、只見高校、松本蟻ヶ崎高(長野)、宝仙学園高校(東京)、福島工専

大学：拓殖大学(東京)、東京科学大学(東京)、東北大学(宮城)

(54) | テレサ・テン歌碑建立事業 (三島町)

会津宮下駅前広場にて、テレサ・テン歌碑除幕式を実施した。これに併せ、前日に特別列車を運行し、子どもたちをはじめ、多くの三島町民も乗車した。

除幕式終了後は、テレサ・テンファンクラブの方々による歌唱大会も実施し、テレサ・テンへの想いを馳せた。



テレサ・テン歌碑 除幕式



歌唱大会



特別列車の運行



○除幕式

開催日: 令和6年11月8日

出席者: フランク氏(テレサ・テン実兄)、ジェニファー氏(フランク氏娘)、舟木稔氏(テレサ・テンの日本の父)、三島町長 ほか

⑨ 【只見線の新たな価値創造プロジェクト～幸せを運ぶ只見線～ 活動内容】

(55) | 越後須原駅駅舎利活用 (新潟県魚沼地域振興局)

2010年(平成22年)より無人駅であった「越後須原駅」をJR東日本から使用貸借し、観光PR、住民と観光客の交流スペース等として利活用を図り、沿線地域の魅力を発信するとともに只見線利用を促進

貸主:JR東日本 借主:魚沼市 使用者:だんだんど～も只見線沿線元気会議

新潟県補助金により魚沼杉で作製したパンフレットスタンド等を配置(令和7年は魚沼杉で内装整備予定)



越後須原駅 (外観)



プレオープンセレモニーの様子 (須原スノーカーニバル・雪灯りと同日実施)



- 令和6年6月21日 越後須原駅活性化プロジェクトチーム設立
構成員:だんだんど～も只見線沿線元気会議・須原コミュニティ協議会・元気すもん・西村区・魚沼市・新潟県魚沼地域振興局
以降、新潟県魚沼地域振興局を窓口によりJR東日本と協議
- 令和7年2月1日 JR東日本・魚沼市が使用貸借契約締結、整備開始
- 令和7年3月8日 越後須原駅プレオープンセレモニー (令和7年10月オープン予定)

⑩只見線魅力発信プロジェクト

只見線のプロモーションを強化し、ウェブページやSNS、テレビなど、様々な媒体により地域の魅力を発信する。

◆施策メニュー

- 43 只見線ガイドブックの制作とポータルサイトの管理・運営
- 44 只見線を舞台とした映画やドラマ、応援ソングを活用したPR
- 45 「世界の只見線」フォトコンテストの開催
- 46 只見線および各駅の愛称募集
- 47 只見線オリジナルの印帳・印の制作・配置



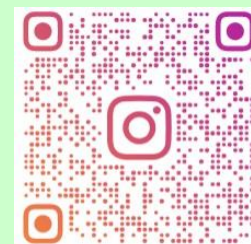
(56) | 只見線ポータルサイト等を活用した情報発信 (福島県只見線管理事務所)

只見線ポータルサイトやインスタグラム、X(ツイッター)などのインターネットを活用

ポータルサイトにてイベントなどのお知らせ、
絶景ポイント・モデルコースを紹介、只見線各駅
の観光情報などを発信



ポータルサイト



インスタグラム



X(ツイッター)

○令和6年度
スマホユーザー向けへの改良や二次交通情報の集約を実施

(57) | ショートムービー「あいせき列車只見線」第3弾の制作・配信

(福島県会津地方振興局)

奥会津の良さ、自然景観の美しさ、只見線がつなぐ人々の想いを込めた地域創生ドラマの集大成！



令和6年9月、金山町での撮影の様子。主演の高嶋政宏さんをはじめ、南野陽子さんや地域住民の方も撮影に参加した。

○令和6年度

・「あいせき列車只見線」の撮影 令和6年9月～

【令和6年度地域創生総合支援事業(サポート事業)】

・配信 地上波放送(テレビユー福島)及びYouTube 令和7年3月1日

(58) | メディアを活用したプロモーション(福島県只見線管理事務所)

首都圏を中心に只見線の認知度向上及び利用促進を図るため、メディアを活用したプロモーション事業を実施。

1/22・・・テーマ『人』



1/29・・・テーマ『絶景』



2/5・・・テーマ『温泉』



2/12・・・テーマ『体験』



2/19・・・テーマ『赤べこ』+直後15秒CM放映

毎日小学生新聞
1月22日掲載東京新聞
1月6日掲載埼玉新聞
1月6日掲載

○令和6年度

- ・首都圏3局で連続5週只見線コーナーを放映
- ・メディアキャラバン(毎日新聞社・東京新聞社・テレビ埼玉・埼玉新聞社)
- ・メディア招請ツアー(ブティック社(特選街WEB)・日刊ゲンダイ・定年時代・旅行読売)
- ・Yahoo トップ画面で映像配信広告

(59) | 全線運転再開2周年記念列車の運行(福島県只見線管理事務所)

只見線全線運転再開2周年に併せ観光列車SATONOを運行。
沿線自治体に協力を仰ぎ、片道バス/片道列車の沿線周遊プランを造成。
新たしくなった駅名標のお披露目、駅舎へのウォールペイント見学を実施した。
沿線住民のあたたかいお出迎えとともに2周年を迎えた。



観光列車SATONO



ウォールペイント見学 (会津塩沢駅)

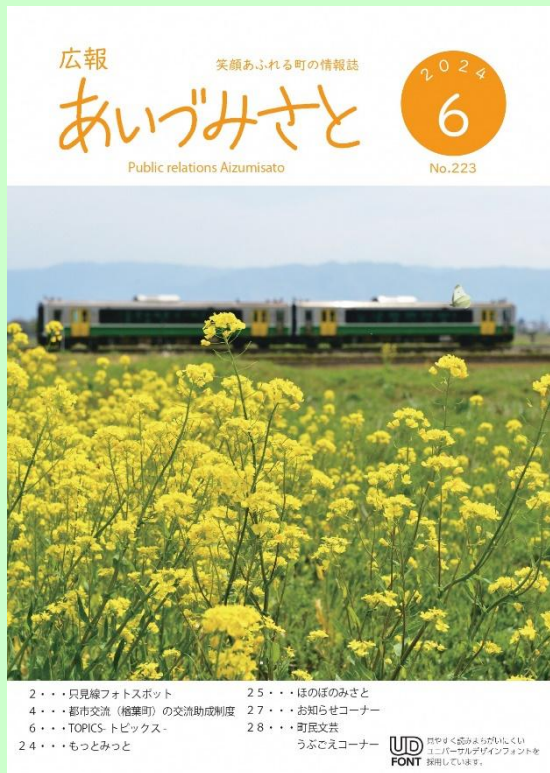
地元小学生によるお出迎え
(会津横田駅)

○令和6年度

◆観光列車「SATONO」運行

(60) | 只見線に関する情報発信（会津美里町）

広報あいづみさと6月号



只見線のフオトスポットをご紹介します!

令和5年度に「世界一只見線に乗る男」大越智貴さん（奥会津・只見線ガイド）を講師に只見線講習会を開催しました。
今回、只見線講習会で教えていただいた、町内で撮影できる只見線フオトスポットを一部ご紹介します！
皆さんもフオトスポットを巡り、只見線を撮影してみたいはいかがでしょうか。
☎産業振興課 商工観光係 55・1191

① 寺崎地区 稲荷神社



寺崎地区にある稲荷神社です。
鳥居の間に電車が入るように撮るのがおすすめです。
鳥居の横に桜の木があるので、春に撮影するのがおすすめです。

③ 宮川



高田工業田地側の宮川河川敷です。
桜の時期は、河川敷沿いの桜並木とセットで撮影するのが鉄板だそうです。
バックには博士山が広がります。

② 本郷大川橋梁



本郷大川橋梁です。
こちらは掘り鉄の間でも必須となるフオトスポットです。
阿賀川の上を走る、迫力ある只見線を撮影できます。
天気がいい日は磐梯山もよく見えます。

④ 沖中田春日神社



新鶴地域にある沖中田春日神社です。
神社真横を電車が通るため、迫力のある写真を撮ることができます。
こちらも鳥居の間から撮影するのもおすすめです。

▼各フオトスポットはこちら



〈講師 大越さんからのコメント〉
只見川沿いの溪谷美や鉄橋が有名な只見線ですが、会津美里町にも鉄道ファンに人気のある有名な撮影ポイントが沢山あります。特に雄大な飯豊山や会津盆地を眺める撮影ポイントは会津美里町にしか無い、まさに「地域の宝物」です。ぜひ沿線にお住まいの皆様にもぜひ足を運んで頂き、地元の魅力を再発見していただく機会になればと思います。

○令和6年度
広報あいづみさと5月号に、只見線フオトスポット特集を掲載した。

(61) | 水の郷うまいもんまつり連携事業（只見町）

水の郷うまいもんまつりと連携し、只見線広場にてイベントを開催



▲水の郷うまいもんまつりの会場の様子



▲「ミニ只見線」乗車体験の様子

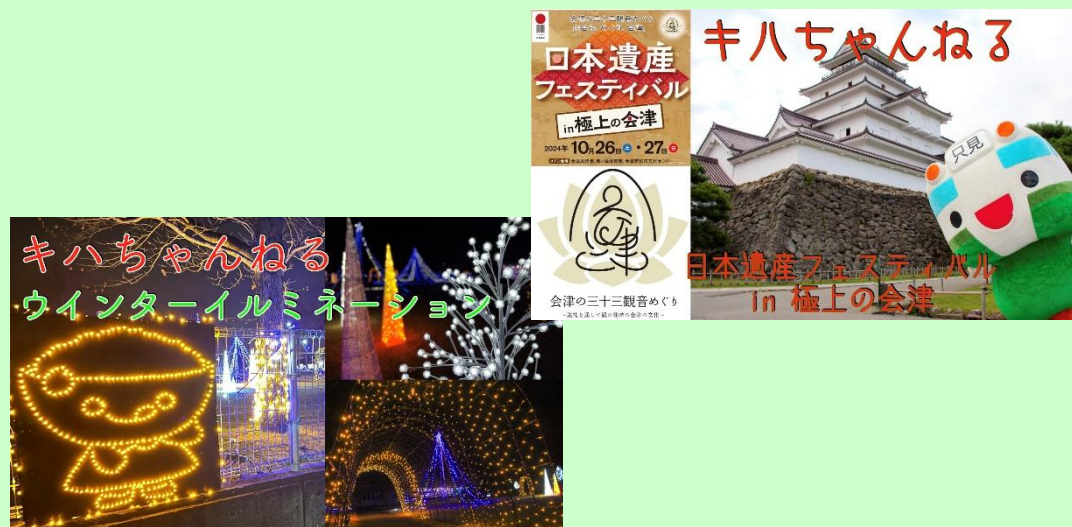
○開催日:令和6年9月28日(土)～9月29日(日)

○内 容:水の郷うまいもんまつりの運営補助及び桐蔭学園鉄道研究部による「ミニ只見線」の乗車体験 他

(62) | 只見線ノベルティグッズ作成 (只見線活性化対策協議会)

(取組概要・説明)

只見線や沿線市町村の魅力発信をおこなっているYouTubeチャンネル「キハちゃんねる」をPRするために、福島県鉄道活性化対策協議会補助事業を利用してノベルティグッズを作成した。只見線活性化対策協議会に構成している10市町村に対して配布。



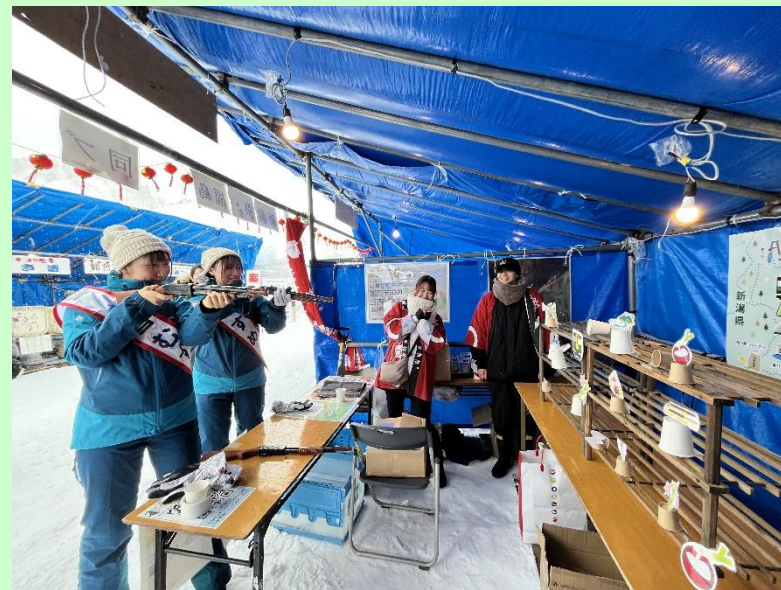
「キハちゃんねる」サムネイルの一例

配布場所 只見線活性化対策協議会の構成10市町村(会津若松市、只見町、会津坂下町、湯川村、柳津町、会津美里町、三島町、金山町、昭和村、新潟県魚沼市)

(63) | 只見ふるさとの雪まつりブース出展 (福島県南会津地方振興局)

只見ふるさとの雪まつりを訪れた方に対し、南会津地域やJR只見線の魅力をアピールするため、新潟県魚沼地域振興局と共同で出展。

▶
ブースの様子



- 令和6年度
 - ・日程 令和7年2月8日、9日
 - ・場所 只見ふるさとの雪まつり会場
 - ・内容 パネル展示、パンフレット配布 など

(64) | インスタグラムによる情報発信 (新潟県魚沼地域振興局)

新潟県魚沼地域振興局公式Instagram「うおぬマジカル」を活用した只見線沿線地域の情報発信を実施(毎週土曜日に沿線のイベント・観光等情報を投稿)

@uonu_magical https://www.instagram.com/uonu_magical/



沿線イベント情報
只見ふるさと雪まつり



沿線観光情報
越後ゆきくら館・目黒邸



沿線グルメ情報
生もつ焼き

○令和6年度

・只見線沿線地域の記事投稿(リール) 52件

※別途ストーリーズにも投稿、令和6年度から基本的にリールで投稿

(65) | 只見線“界限”動画コンテスト

(新潟県魚沼地域振興局)

新潟県公式Instagram「うおぬマジカル」において、只見線沿線地域の魅力発信につながる動画を募集(主催:新潟県 共催:福島県 事務局:Shitamichi HD)

※優秀作品は魚沼市インフォメーションセンター、JR浦佐駅等で上映中

風景・グルメ・名所・沿線の人など「只見線の魅力」を動画で発信しよう!

あなたの視点で紡ぐ、只見線物語。

只見線“界限” 動画 コンテスト

参加方法

- 1 Instagramで指定の公式アカウントをフォロー
- 2 自身のInstagram内で「#只見線界限」のタグをつけて動画を投稿

優秀作品は公式アカウントにてご紹介させていただきます

只見線ポータルサイト / うおぬマジカル /

YAMANAKA LINE PORTAL UONU_MAGICAL

この期間中にタグをつけて投稿された動画のみ審査対象になります

実施期間 2025年 1月 28日 火 → 3月 10日 月

優秀作品には 「新潟・福島 両県の特産品」をセットにしてプレゼント!

新潟賞



「只見線の四季」
neishanboming7さん

只見線界限賞



「私の好きな只見線」
hirohiko.taniguchi.10さん

福島賞



「待ち続けた日々」
aizuoshiochanさん

上記のほか優秀作品はうおぬマジカル・只見線ポータルで発表中
＼ 只見線”界限”動画コンテスト優秀作品一覧 発表 🇺🇸 ✨ /
<https://www.instagram.com/p/DH5DXaCSXPS/>



○令和6年度

・応募数113作品 優秀作品10作品(うおぬマジカル・只見線ポータルで発表)
※コンテストの結果等はデジカメWatchなど、様々なメディアに掲載

(66) | 只見ふるさとの雪まつりへの新潟県・福島県共同ブース出店 (新潟県魚沼地域振興局)

福島県屈指の雪の祭典「只見ふるさとの雪まつり」に両県共同ブースを昨年度に引き続き出店
動画コンテストのほか、只見線沿線地域の観光PR等実施



ブースでは只見線沿線地域をモチーフにした
「只見線界限射的」を実施

射的ボード等には沿線地域の名所をデザイン
景品は沿線地域の銘菓等

射的体験を通して来場者に沿線地域の観光等をPR



来場者の様子

※ 2日間で400人以上が来場

○令和6年度

・ブースへの来場者400人以上(2日間の合計) ※本祭1日目・2日目に