

# 管内概要

## 令和7年度

建設現場見学会



白河駅白坂線



太陽の国かしわ荘新築工事



**福島県**  
**県南建設事務所**  
**棚倉土木事務所**

# 目 次

## I 管内の概要

1	管内の特性	1
2	管理施設一覧	2

## II 事業の概要

1	基本方針	3
2	業務運営目標	3～7
3	主要箇所一覧	8
4	事業の紹介（各事業等）	9～20
	・道路事業	9・10
	・河川・砂防事業	11
	・維持・補修事業	12～15
	・建築事業	16
	・地域づくり事業	16・17
	・自転車の活用推進	17
	・令和6年度福島県優良工事	18～20
5	維持管理	21～23
6	R6年度竣工箇所	24～35
7	担い手確保の取り組み	36～40
8	建設業の広報活動	40

## III 資料編

1	人口	41
2	市町村の面積と概要	41
3	職員配置数	42
4	各課の業務概要	43
5	決算額の推移	43
6	道路現況	44
7	河川現況	45
8	砂防現況	46
9	都市計画現況	47
10	県営住宅・復興公営現況	48
11	建設・開発許可等	49
12	河川法・許認可等	50
13	うつくしまの道・川サポート制度合意団体	51
14	社会資本のストック効果事例集	52～61
15	沿革	62

# I 管内の概要

## 1 管内の特性

### 概 要

- 福島県県南建設事務所は、白河市、西郷村、泉崎村、中島村、矢吹町、棚倉町、矢祭町、塙町、鮫川村の1市4町4村の計9市町村を管轄しており、福島県南部に位置しています。
- 県南管内の面積は1,233km<sup>2</sup>で、福島県県土面積の約9%を占めており、人口では132,782人で、福島県総人口の約7.6%を占めています。

### 地域特性

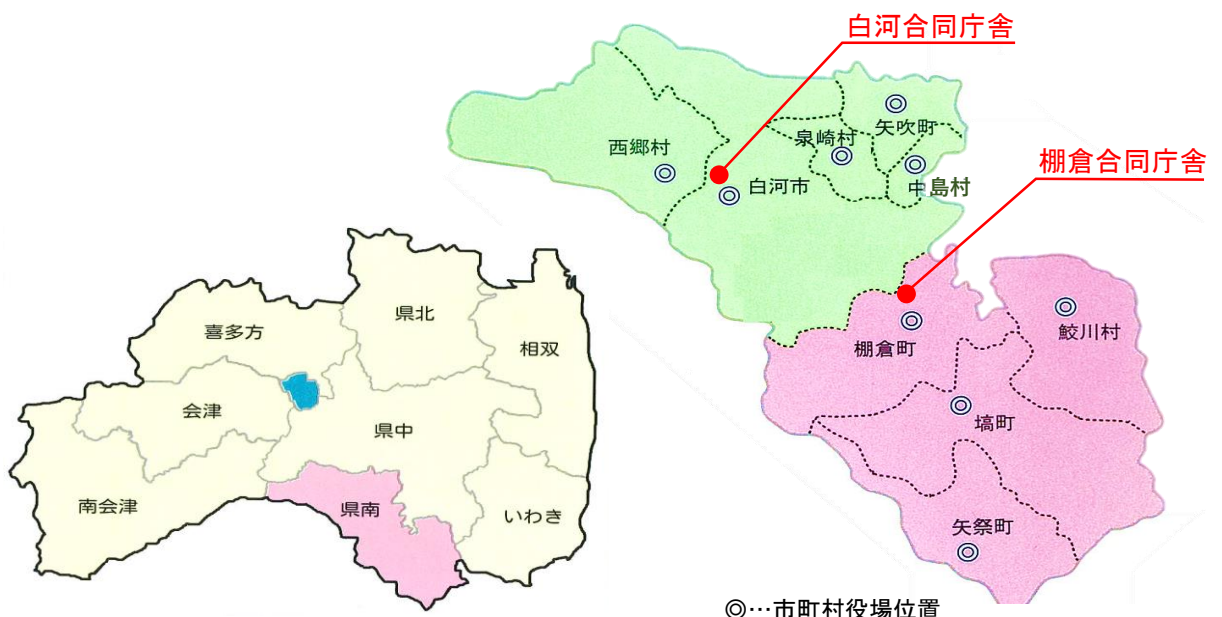
- 県南地域は、本県の南部に位置し、関東圏と隣接する地理的特徴があります。
- 西白河地方は、東北新幹線、東北自動車道の高速交通網が発達し、首都圏との時間距離が短いほか、あぶくま高原道路による福島空港へのアクセス性などの優位性から輸送用機械や半導体、医療関連産業などの製造業を中心したものづくり産業が集積しています。
- 過疎・中山間地域である東白川地方は、多様な自然条件をいかした農林業が盛んです。

### 自然環境

- 那須連峰や八溝山系の緑豊かな森林に囲まれ、阿武隈川・久慈川・那珂川・鮫川の4水系の源流を有する、美しく豊かな自然に恵まれた地域です。また、標高が高く、夏は比較的冷涼で冬は降雪量が少ないなど、気候にも恵まれています。

### 地域資源

- 古の時代から奥州の玄関口として知られている白河関跡、白河小峰城跡や棚倉城跡、日本最古の公園といわれる南湖公園、さらには国内有数の規模を誇る白河だるま市や白河提灯まつり等、歴史的文化遺産や魅力的な伝統文化が数多く残され、地域に根付いています。
- 年少人口比率及び生産年齢人口比率が県内の他地域に比べて高く、将来の地域発展に必要なポテンシャルを有しています。



## 2 管理施設一覽表

管理施設等	
道 路	<p>○ 県管理道路      一般国道                  4 路線   (1 8 0,0 0 2 m)</p> <p>                         主要地方道          1 4 路線   (1 8 7,0 0 5 m)</p> <p>                         一般県道            3 4 路線   (2 2 0,2 7 7 m)</p> <p>   計 5 2 路線   (管理道路延長   L = 5 8 7,2 8 4 m)</p> <p>○ 異常気象時通行規制区間                  1 0 路線   (8 4.4 km)</p> <p>○ 特殊通行規制区間                          3 路線   (2 8.1 km)</p>
河 川	<p>○ 一級河川      阿武隈川水系      1 7 河川   (指定区間：2 0 9,3 0 8 m)    改修率：6 3.5 %</p> <p>                         久慈川水系          2 0 河川   (指定区間：1 6 3,7 0 4 m)    改修率：3 5.7 %</p> <p>                         那珂川水系          1 河川   (指定区間：  2 1,0 0 0 m)    改修率：6 0.0 %</p> <p>   計 3 8 河川   (指定区間：3 9 4,0 1 2 m)    改修率：5 4.5 %</p> <p>○ 二級河川      鮫川水系                  2 河川   (指定区間：     9,7 4 1 m)    改修率：3 7.5 %</p> <p>○ 一、二級河川合計                          4 0 河川   (指定区間：4 0 3,7 5 3 m)    改修率：5 4.1 %</p>
砂 防	<p>○ 砂防            土石流危険渓流                  :    4 4 2 箇所</p> <p>   うち要対策箇所：2 0 5 箇所    概成：5 1 箇所 (整備率：2 4.9 %)</p> <p>砂防指定地                          :    2 0 1 箇所 (面積：1,5 6 7.2 9 ha)</p> <p>土砂災害警戒区域等                :    4 3 2 箇所</p> <p>○ 地すべり      地すべり危険箇所                :        1 0 箇所</p> <p>   うち要対策箇所：  1 0 箇所    概成：6 箇所 (整備率：6 0.0 %)</p> <p>地すべり防止区域                  :        7 箇所 (面積：2 6 1.5 0 ha)</p> <p>土砂災害警戒区域等                :        2 0 箇所</p> <p>○ 急傾斜地      急傾斜地崩壊危険箇所            :    6 0 3 箇所</p> <p>   うち要対策箇所：1 4 7 箇所    概成：5 8 箇所 (整備率：3 9.5 %)</p> <p>急傾斜地崩壊危険区域            :        6 0 箇所 (面積：5 1.0 1 ha)</p> <p>土砂災害警戒区域等                :    5 7 4 箇所</p>
都市計画	<p>○ 都市計画決定市町村数                  1 市 3 町 3 村</p> <p>○ 都市計画区域面積                      4 8.0 3 4 ha</p> <p>○ 都市計画道路                            7 2.4 4 km</p> <p>    うち改良済延長                      4 6.1 2 km (改良率：6 3.7 %)</p>
県営住宅	<p>【県営住宅】</p> <p>○ 団地数                  5 団地</p> <p>○ 棟数                    2 0 棟</p> <p>○ 管理戸数                4 5 0 戸</p> <p>【復興公営住宅】</p> <p>○ 団地数                  2 団地</p> <p>○ 管理戸数                4 0 戸</p>



## Ⅱ 事業の概要

### 1 基本方針

- ◆ 県南地域の自然、歴史、伝統文化をいかしながら、地域の活性化に向けた真に必要な社会資本整備や次世代につながる施策を積極的に展開していく。

### 2 業務運営目標

#### (1) 災害に強いまちづくり

- 福島県緊急水災害対策プロジェクトに基づき、河道掘削、堤防補強、河川改修、土砂災害対策、洪水浸水想定区域図作成を実施する。

【河道掘削：26箇所の工事完了】

【堤防補強：16箇所の工事完了】

【河川改修：阿由里川の事業推進】

【土砂災害対策：飯土用・代畑の事業推進】

【土砂災害警戒区域等の調査：砂防基盤図279箇所の作成完了】

【洪水浸水想定区域図：高橋川外14河川の区域図の作成・公表】

《飯土用（白河市）》



《阿武隈川（白河市）》



《阿武隈川（中島村）》



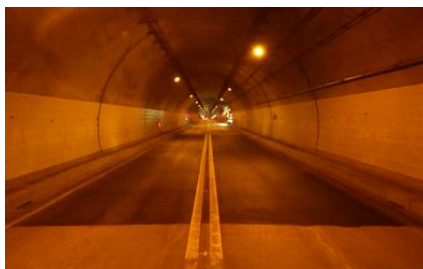


## (2) 県有施設の長寿命化及び計画的・戦略的な維持管理

- 公共施設等総合管理計画に基づき、道路施設等の長寿命化対策を推進する。

【国道289号（甲子トンネル）路面隆起対策1工区の舗装本復旧完了】

【橋梁点検等の推進：98橋の点検完了、健全度Ⅲの2橋梁補修完了】



《 国道289号（甲子トンネル） 》



《 路面隆起対策工事 》



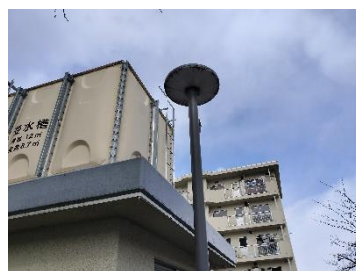
《 橋梁点検 》

- 県営住宅長寿命化計画に基づき、県営住宅の外部照明LED化を実施する。

【県営住宅5団地の外灯LED化の工事完了】



《 LED外灯 》



《 LED型照明器具 》

## (3) 全ての人が安全に安心して歩ける歩行空間の確保

- 交通事故を防止し、通学路の安全を確保するため歩道整備を推進する。

【国道118号（並木）の一部工事完了】

- 通学路の安全安心を確保するため、老朽化した組立歩道について更新する。

【国道118号（塙工区）の工事完了】

《 国道118号（並木工区） 》





#### (4) 物流・産業振興を支える道路ネットワークの整備

- 北関東との交流を図り、本県南部の連携を担う道路（南部軸）整備を推進する。  
【国道289号（立石3工区）の調査設計完了及び用地測量推進】
- まちづくりや地域間交流を支える道路の整備を推進する。  
【須賀川矢吹線（寺内工区）の工事推進】

《須賀川矢吹線（寺内工区）》



#### (5) 過疎・中山間地域の振興を支援する道路整備

- 関係機関と連携を図りながら暮らしを守るための道路整備を効率的に推進する。  
【勿来浅川線（遠ヶ竜工区）の用地取得推進】

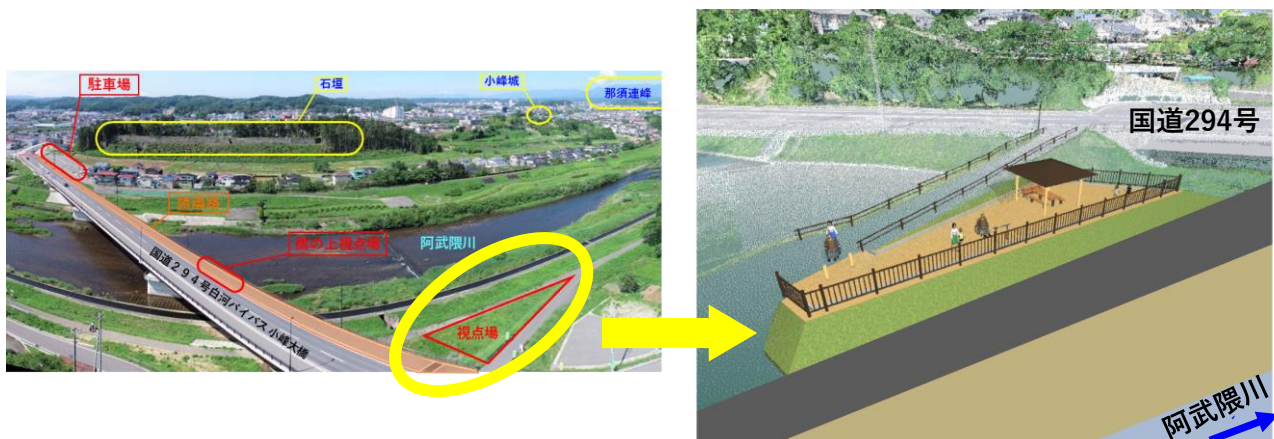




## (6) 観光交流の促進

- 地元市町村と連携し、地域資源を活かした地域づくりを支援する。

【小峰城視点場整備の工事推進】



## (7) 中心市街地の活性化支援

- にぎわいを創出する道路整備を推進する。

【(都) 西郷掬目線 (円明寺工区) の用地取得推進】

《完成イメージ》



- 県外からの移住者等が行う空き家の改修や住宅取得を支援する。

【県外からの移住者等への補助：20件以上】

令和6年度 来て ふくしま 住宅取得支援事業

# 福島県に移住しませんか!

最大 **100万円** 県の補助金  
市町村による住宅取得への補助に **プラス!**

※市町村の補助の内容や対象者の要件により異なります。

福島県は、人口減少対策と地域創生の発展を図るため、移住・定住の促進、地域の活性化及び良質な住宅ストック形成の観点から、県内全域に移住・定住者を受け入れるために市町村と連携して補助を行います。県内各地の良質な自然環境、産業、伝統、歴史、四季折々の観光やレジャーに加えて、海、山、川、田舎など、年間を通じて魅力あふれる風景を満喫できる環境が広がっています。

対象市町村等、補助の情報は福島県移住支援ポータルページでご確認ください。

詳しくは画面をご覧ください。

移住者の方、二拠点生活の方、子育て世代、新世代、被災者・避難者の方

住宅の購入・賃貸の方、ふくしまで事業を始める方、移住後、数年以内の方

## 自分らしい住まいのかたち、応援します

空き家活用リフォーム  
空き家改修支援します。本来に活用いただくことで、地域活性化につなげます。

補助対象事業  
自ら居住するため、購入・賃借した空き家のリフォーム費用・バリアフリー化費用・家具・家電等の購入に要する費用を補助します。

補助対象者  
移住者・二拠点居住者・子育て世代・新世代・被災者・避難者  
※市町村の補助制度により異なります。

申請窓口、問い合わせ先  
※市町村により、補助制度の運用や申請書類等、関係団体の連携が異なります。

福島県空き家対策協議会とは？  
協議会は、県内、県外からの移住者・子育て世代の定住・移住の促進を図るため、市町村の空き家対策の推進を図るとともに、市町村による地域の活性化を図るための協議会として、県内各地の良質な自然環境、産業、伝統、歴史、四季折々の観光やレジャーに加えて、海、山、川、田舎など、年間を通じて魅力あふれる風景を満喫できる環境が広がっています。

ふくしま移住支援ポータルページ



## (8) 自然共生社会形成の推進

- 豊かな自然環境を次世代に継承するため、美化活動の支援や自然に親しむ機会の提供、環境への関心や理解を深める教育を推進する。

【堀川ダム見学会：20校以上で実施】

【防災出前講座：5校以上で実施】

《堀川ダム見学会》



《防災出前講座》



## (9) 建設業の担い手確保

- 管内小学校等と連携し、教師などを巻き込んだ“現場見学会”を実施する。

【現場見学会：小学校など5校以上で実施】



- 公共事業の必要性などを伝える広報活動を積極的に実施する。

【事務所入口の大型モニター、ホームページやSNSなどを活用した広報を実施】



《 大型モニター》

### 《 県南建設事務所Instagram 》

県南建設事務所





福島県 県南建設事務所

“福島県南の建築・土木を未来へ導く！”

若い力で建築の新たな可能性を発見しよう！

#建築 #土木 #福島県 #県南建設事務所 #ふくしまの建設 #未来へ

📍 [www.pref.fukushima.lg.jp/sec/41330a](http://www.pref.fukushima.lg.jp/sec/41330a)

URL : [https://www.instagram.com/fukushima\\_kennan](https://www.instagram.com/fukushima_kennan) <外部リンク>



# 3



① 西郷村（白河羽鳥線）  
真名子3工区整備



② 白河市（国道289号）  
立石工区整備



③ 白河市（都：西郷搦目線）  
円明寺工区整備



④ 矢吹町（須賀川矢吹線）  
寺内工区整備



⑤ 棚倉町（山本不動線）  
中ノ内工区整備



⑥ 埦町・鮫川村（国道289号）  
江竜田工区整備



⑦ 矢祭町（国道118号）  
並木工区整備

## 4 事業の紹介

### 道路事業

#### 【交付金事業（道路）】

白河羽鳥線 真名子3工区（西郷村）

- 事業概要 道路改良工 L = 940.0m W=6.5 (10.0) m
- 事業目的 幅員狭小区間を解消し、冬季通行の安全を確保します。
- 工事経過 R 6 工事着手

【施工前】



【施工状況】



#### 【生活基盤緊急改善工事】

棚倉矢吹線 新町工区（矢吹町）

- 事業概要 交差点改良  
道路改良工 L = 94.6m
- 事業目的 県道交差点部を改良し、交通安全を確保します。
- 工事経過 R 5 工事着手



【施工前】



【施工状況】



## 道路事業

### 【道路橋りょう改良事業】

石井大子線 茗荷2工区（矢祭町）

- 事業概要 道路改良工（現道拡幅工） L = 860.0m W = 5.5（7.5）m  
2-1工区：L = 560.0m 2-2工区：L = 300.0m
- 事業目的 大型車のすれ違いを確保するため、現道の拡幅工を実施します。  
（幅員狭小区間解消）
- 工事経過 H26 事業着手  
R2～4 改良工事  
R5 2号橋 A2下部工  
R6 2号橋 A1下部工

【施工前】



【施工状況】



### 【道路橋りょう改良事業】

国道118号 松岡工区（埴町）

- 事業概要 道路改良工（現道拡幅工）  
L = 181.2m W = 6.0（12.5）m
- 事業目的 交差点新設及び周辺の歩道整備により  
交通安全を確保します。
- 工事経過 R6 工事着手

【施工前】



【施工状況】





## 河川砂防事業

### 【交付金事業（河川）】

阿武隈川外 阿由里川 （矢吹町）

○事業概要 河川改良：L = 900m

○事業目的 令和元年東日本台風による浸水被害の対策として、遊水地群の整備と併せた河川改修を実施する。

○工事経過 R 3 事業着手



### 【砂防施設整備事業】

代畑（中島村）

○事業概要 急傾斜地崩壊対策 簡易吹付法砕工 L = 240m A = 2,600m<sup>2</sup>

○事業目的 保全人家の安全確保のため急傾斜地の法面工事を実施する。

○工事経過 R 3 工事着手





## 維持・補修事業

### 【砂防（交付）工事（法面）】

行方地（泉崎村）

- 事業概要 切土工  $V=5,300\text{m}^3$   
種子吹付工  $A=1,600\text{m}^2$   
客土吹付工  $A=340\text{m}^2$
- 事業目的 既存施設（コンクリート吹付）が劣化したため補修を行い安全を確保します。
- 工事経過 R 7 工事着手

【法面の現況】



### 【河川海岸維持管理工事（河道掘削）】

泉川 松倉工区（矢吹町）

- 事業概要 河道掘削
- 事業目的 河川内の堆積土砂を撤去することにより、河川の流下能力の確保を行います。
- 工事経過 R 2 事業着手

【施工状況】

【施工前】





## 維持・補修事業

### 【生活基盤緊急改善工事（路肩拡幅）】

国道294号 皮籠工区（白河市）

- 事業概要 路肩拡幅工 L = 100m
- 事業目的 歩行空間を整備し、歩行者の安全な通行の確保を行います。
- 工事経過 R 7 工事着手

【道路の現況】



【道路の現況】



### 【河川海岸改良（改良）工事（堤防補強）】

社川 中野工区（白河市）

- 事業概要 堤防補強
- 事業目的 河川堤防天端を舗装し補強することにより、洪水が発生し越水した際に決壊までの時間を延ばします。
- 工事経過 R 2 事業着手

【施工前】



【施工後】





## 維持・補修事業

### 【道路橋りょう維持（維持）工事（側溝）】

国道289号 西河内（埴町）

- 事業概要 側溝工 L = 260.0m
- 事業目的 側溝が未設置であり道路の排水処理に支障を来しているため、側溝を整備し排水機能の改善を行います。
- 工事経過 R 7 L = 260m 施工予定



【イメージ】



【R7施工予定箇所】



### 【道路長寿命化対策事業】

国道118号（埴町・矢祭町）

松岡橋工区・埴大橋工区・矢祭橋工区

- 事業概要 橋梁耐震補強
- 事業目的 災害時の避難や救助、物流輸送等を担う緊急輸送路としての機能を満たす耐震補強を実施します。
- 工事経過 R 7 事業着手

【埴大橋工区】



【矢祭橋工区】



【松岡橋工区】



## 維持・補修事業

### 【河川海岸改良（改良）工事（堤防補強）】

社川 堤工区（棚倉町）

- 事業概要 堤防補強 L = 750.0m A = 2,250.0m<sup>2</sup>
- 事業目的 堤防天端を舗装し補強することにより、洪水が発生し越水した際に決壊までの時間を延ばします。
- 工事経過 R元 事業着手

【施工前】



【施工状況】



### 【河川海岸維持管理工事（河道掘削）】

久慈川 上石井工区（塙町）

- 事業概要 河道掘削
- 事業目的 河川内の堆積土砂を撤去することにより、河川の流下能力の確保を行います。
- 工事経過 R 2 事業着手

【施工前】



【施工状況】



### 【道路橋りょう整備（交付）工事（舗装補修）】

国道349号 強滝工区（鮫川村）

- 事業概要 舗装補修工 L = 135.0m W = 6.0 (7.0) m A = 945.0m<sup>2</sup>
- 事業目的 安心安全な交通の確保を行います。
- 工事経過 R7 事業着手

【施工前】



【舗装イメージ】





## 建築事業

### 【西郷支援学校大規模改修 1 期（建築）工事】

西郷支援学校（西郷村）

- 事業概要 西郷支援学校大規模改修 1 期（建築）工事  
管理棟  
中等部：外部改修・内部改修・電気設備改修  
給排水設備改修
- 事業目的 前回の大規模改修より 27 年経過し、外部及び内部の各所に劣化がみられるため、全面的な改修を行います。
- 工事経過 R 7 工事着手

【西郷支援学校：現在の外観】



### 【施工イメージ（白河実業高校大規模改造工事）】



## 地域づくり事業

### 【元気ふくしま地域づくり交流促進事業】

国道 294 号（白河市）

- 事業概要 小峰城・石垣 視点場 N=1箇所
- 事業目的 国道 4 号と白河市中心市街地を結ぶ道路沿いであり、小峰城や石垣等の観光資源を臨む場所であることから観光資源を活用した地域づくりを行う。
- 工事経過 R 4～6 設計、懇談会の実施  
R 7 視点場工事着手



## 地域づくり事業

### 【元気ふくしま地域づくり交流促進事業】

#### 矢祭・自転車道線（矢祭町）

- 工事概要 休憩所、四阿、案内板、サイクルラック・ベンチ  
透水性舗装：A=230.1m<sup>2</sup>
- 事業目的 自転車道の老朽化した休憩施設をリニューアル及び機能改善を行い利用者の利便性向上を図ります。
- 事業経過 R 6 工事着手



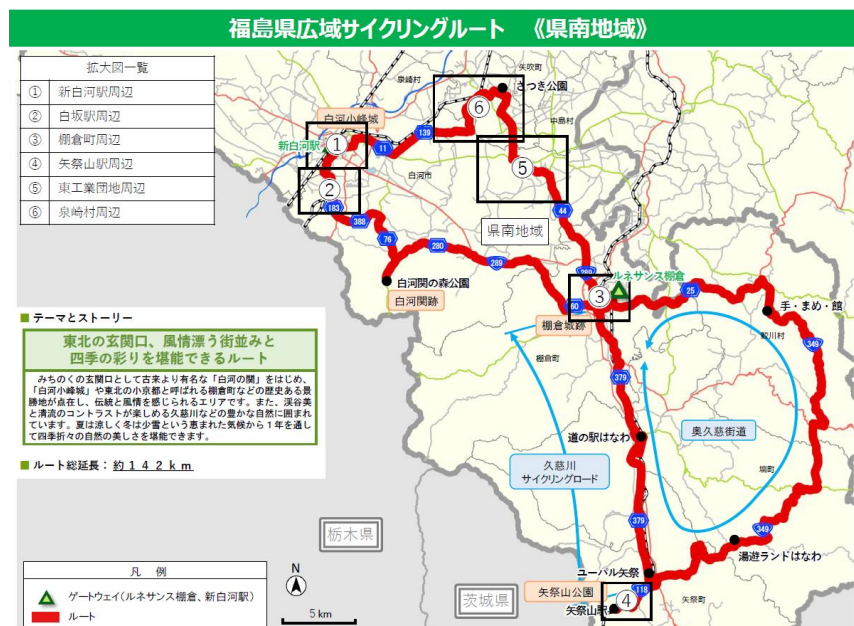
【施工前】



【施工後】

## 自転車の活用促進

- 事業目的 自転車を活用して交流人口の拡大や健康で生き生きと暮らせる地域づくりを支援するため、「奥久慈街道」や「広域サイクリングルート」の路面標示や案内看板を設置し、利用環境整備を推進します。
- 工事経過 R 3 奥久慈街道路面標示・案内看板設置  
R 4 広域サイクリングルート設定  
R 5 広域サイクリングルートのサブルート・ロゴの設定  
R 6 福島県自転車ポータルサイトにてP R動画公開





## 令和6年度福島県優良建設工事

### 【県営住宅改善工事（内部改善）】

県営松風の里団地（白河市）

○事業概要 県営松風の里団地3号棟 内部改善  
施工箇所：台所・浴室・便所・玄関ホール  
施工戸数：20戸

○事業目的 建築後約40年経過した団地住戸の総合的な劣化や、居住ニーズの変化に伴い基本性能の確保、バリアフリー化を実施し、入居者の居住性能向上を図るため実施しました。



### 【太陽の国給食センター電気設備等改修工事】

太陽の国（西郷村）

○事業概要 太陽の国給食センター 電気・機械設備工事  
（受変電設備更新・空調機器の更新等）

○事業目的 老朽化した電気設備・機械設備の改修を行い、安全で衛生的な調理・作業環境の改善を図るために実施しました。



## 令和6年度福島県優良建設工事

【太陽の国かしわ荘新築（電気）工事】

【太陽の国かしわ荘新築（機械）工事

太陽の国かしわ荘（西郷村）

### ○事業概要

電気工事：受変電設備 電灯設備 拡声設備 自動火災報知設備 太陽光発電設備外

機械工事：給排水衛生設備 空調設備 消火・ガス設備 浄化槽設備工事外

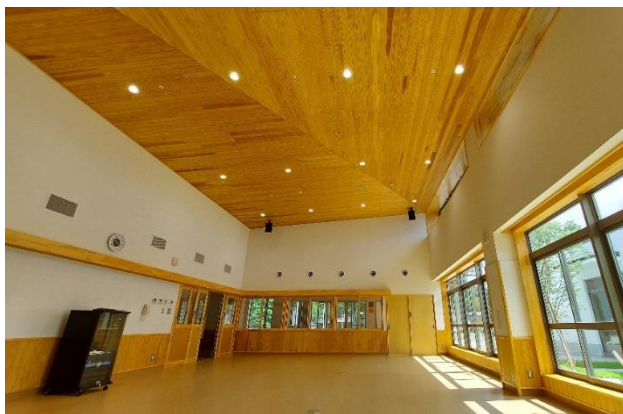
### ○事業目的

本施設は障害者支援施設であり、既存建物は築35年以上経過しており、老朽化が激しい状況でした。施設利用者の居住環境の向上を図ることを目的に移転・新築を行いました。

【施設外観】



【電気工事】



【機械工事】





# 令和 6 年度福島県優良建設工事

## 【砂防施設整備事業】

樋ノ口 2 号（白河市）

○事業概要 急傾斜地 もたれ式擁壁工

L = 21.1m H = 4.5～6.5m

○事業目的 保全人家の安全確保のための急傾斜地の擁壁工事を実施しました。

【施工状況】

【施工前】



## 5 維持管理

### 【甲子道路概要】 昭和47年着手/平成20年供用開始

#### 【事業概要】

国道289号のうち、下郷町から西郷村までの約23.3kmの区間を甲子道路と呼び、国と県で事業を進めてきました。

このうち、甲子トンネル下郷側坑口から白河側遮断機(旧国道289号分岐部)までの7.8km区間(トンネル5基、橋梁4橋)を 県南建設事務所で管理しています。

南会津郡下郷村から西白河郡西郷村までの区間は、険しい峠道に阻まれ通行不能でしたが、通行不能箇所の解消を図るため「甲子道路」は事業化されました。

甲子道路が開通したことで、南会津地方と県南地方が直結され、文化や経済、観光など幅広い交流を通じた地域ネットワークの促進に寄与しています。

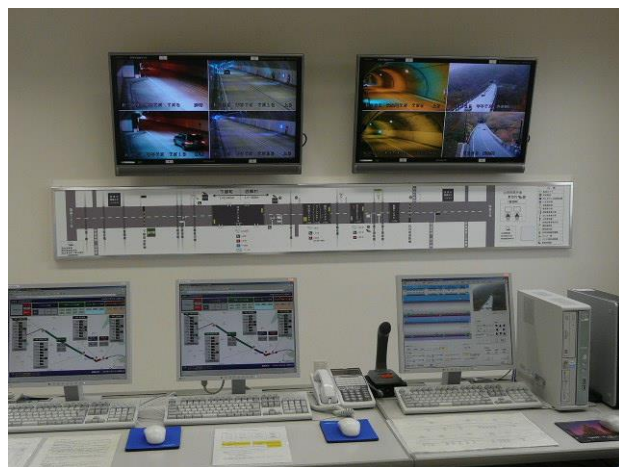
#### 【管理概要】

甲子道路の管理は、大峠道路や土湯道路のような現地管理事務所による方式ではなく、白河合同庁舎内に設置した管理所から24時間体制で遠方監視を行っています。

【工事経過】	S 4 7	甲子道路の調査に着手
	S 5 0	第1工区着手（白河側、福島県施工）
	H 7	第2工区着手（通行不能区間、国土交通省）
	H 1 8	甲子トンネル貫通 (L=4345.0m 東北で2番目に長い一般国道)
	H 2 0	甲子道路供用開始(9/21)
	H 3 0	路面隆起対策工事着手（Ⅰ工区）
	R 3	工事着手（Ⅱ工区）
	R 5	工事着手（Ⅲ工区）



【甲子トンネル下郷側坑口】



【甲子道路管理所】

## 【堀川ダム】平成6年着手/平成11年竣工

### 【ダムの諸元】

型式ロックフィルダム 堤高：57.0m 堤頂長：390.0m 堤体積：1,889,000m<sup>3</sup>

### 【管理概要】

堀川は、一級河川阿武隈川の支川で、その源を那須連峰の赤面山（標高1,701m）に発し、山間部を東に向かって流下し、阿武隈川に合流する流域面積45.6km<sup>2</sup>、流路延長21.6kmの一級河川です。

堀川ダムは、県南管内への水道水の供給や洪水調整、維持流量を目的とした多目的ダムとして、H11.12に竣工しました。

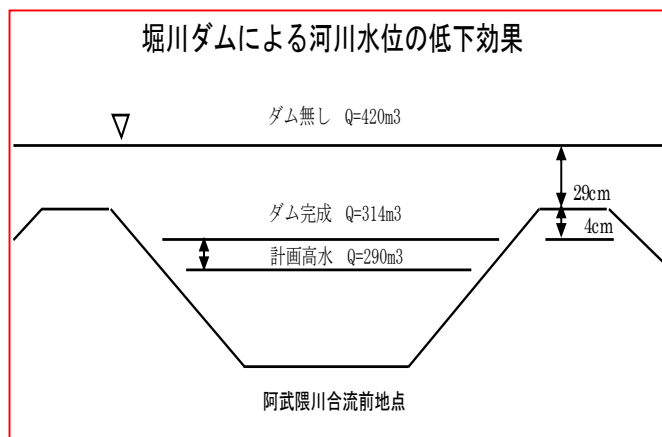
### 【ダムの効果】

堀川ダムは、白河市、西郷村、泉崎村、中島村、矢吹町、棚倉町に水道用水を供給する機能と、洪水を調整する機能を持っています。

洪水調整の効果は、ダムを整備することで、計算上33cm程下流の河川水位が低下します。



【堀川ダム】



【ダム見学の様子】



【ダムまつりの様子】

### 【堀川ダム見学来校状況】

令和6年度は、小学校26校（911名）に来ていただきました。

令和6年度ダムまつりには563人に来場していただきました。



## 【パトロール】

### 道路パトロール

歩行者や通行車両が安全で安心に通行出来るように、道路施設の点検を行っています。

道路上の障害物の撤去や、路面のあいた穴の補修など、簡易に出来る作業は職員が対応します。大がかりな補修が必要な場合は、補修工事を地元の業者に発注し、対応しています。

### 河川パトロール

県の管理する河川を清潔かつ良好な状況に保ち、正しい利用に供し河川管理の万全を期すために行っております。

パトロールは、重要水防区域、重要構造物等の重点区間を設定し、月2回程度行います。

### 砂防パトロール

令和3年7月に発生した熱海市の土砂災害を契機に、土砂災害警戒区域等における不法行為の防止や適正な維持管理がより一層求められていることから、定期的にパトロールを実施しております。



【補修作業（歩道除草の様子）】



【パトロール（不法投棄回収の様子）】

## 【ふくしまの道・川サポート制度】

### 「うつくしまの道サポート制度」とは

- ・地域の方々が「みち」を慈しみ、綺麗にしたいという気持ちから行われる道路美化清掃等のボランティア活動を支援する取り組みです。
- ・この取り組みは、平成12年より行っています。
- ・道路管理者（福島県）は、地元自治体へ清掃用具の貸与、保険の加入、収集ゴミの回収、P R看板の設置等の活動を支援します。



### 「うつくしまの川サポート制度」とは

- ・河川の清掃、美化活動を行うものであり、川を慈しむ心を育て、地域にふさわしい川づくりを目的にしています。
- ・河川管理者（福島県）は、地元自治体へ清掃用具の貸与、保険の加入、小型除草機の貸し出し、P R看板の設置等の活動を支援します。



※「うつくしまの道サポート」は、**28団体**、「うつくしまの川サポート」は**33団体**合意しております。



## 6 令和6年度竣工箇所

### 白河駅白坂線（向新蔵工区）街路事業

《白河市》

- 事業概要 道路改良工：L=188m  
W=6.0（20.0）m  
電線共同溝：L=1,777.8m
- 事業期間 H27～R6
- 事業効果 幅員狭小区間の解消、災害時の通行確保、市街地の交通円滑化を図りました。



【施工前】



【施工後】

### 国道294号（松風の里周囲線）道路橋りょう改良事業

《白河市》

- 事業概要 道路改良工：L=180.5m  
W=6.0（20.0）m  
（右折レーン設置）
- 事業期間 R6
- 事業効果 渋滞の解消を図りました。



【施工前】



【施工後】



## 国道118号（板橋工区）交付金事業（地域活性化・道路） 《棚倉町》

- 事業概要 道路改良工：L=385.05m  
W=6.0（10.0）m
- 事業期間 H30～R6
- 事業効果 幅員狭小及び線形不良の改良を実施しました。



【施工前】



【施工後】

## 石川矢吹線（神田南工区）補助事業（道路） 《矢吹町》

- 事業概要 道路改良工：L=200.0m  
W=5.5（9.0）m
- 事業期間 R3～R6
- 事業効果 通学路の整備を実施しました。



【施工前】



【施工後】

## 社田浅川線（宮下工区）道路改良橋りょう事業

《白河市》

- 事業概要 道路改良工：L=430.0m  
W=6.0（10.0）m
- 事業期間 H24～R6
- 事業効果 幅員狭小区間の改良を実施しました。



【施工前】



【施工後】

## 長沢 交付金事業（砂防）

《棚倉町》

- 事業概要 砂防えん堤工：N=3基
- 事業期間 R2～
- 事業効果 えん堤工の整備により、集中豪雨による下流への土石流流出の防止を図りました。



【施工前】

（3基のうち1基整備済み）



【施工後】



## 渡瀬川 河川改良事業 《鮫川村》

- 事業概要 河川護岸工：L = 95.1m A = 467.4m<sup>2</sup>
- 事業期間 H 2 6 ～ R 6
- 事業効果 河川改修工事の完了により、集中豪雨による異常出水時の被害防止を図りました。



【施工前】



【施工後】

## 矢武川（矢武川橋工区）道路橋りょう維持（長寿）工事（橋梁補修） 《白河市》

- 事業概要 PCB除去工：A = 182.0m<sup>2</sup>  
橋梁塗装工：A = 182.0m<sup>2</sup>
- 事業期間 R 6
- 事業効果 PCB廃棄物は人体や環境に対して有害な物質です。PCBによる環境汚染を防ぎ、人々の健康を守るために塗料に含まれるPCBを除去しました。



【施工前】



ブラスト状況



【施工後】

## 国道289号（中山南工区）道路橋りょう維持（補修）工事（冠水対策）《白河市》

- 事業概要 冠水対策：エア―遮断機設置 N = 2 基
- 事業期間 R 6
- 事業効果 自動遮断機を設置したことにより、大雨時、冠水した際に通行車両の侵入を防ぎ、通行車両等の交通の安全を図ることが出来ました。



【施工前】



【施工後】

## 泉川（小田川工区）河川（補助）工事（護岸）《白河市》

- 事業概要 大型張ブロック工  
L = 90m  
A = 1,119.4m<sup>2</sup>
- 事業期間 R 5～R 6
- 事業効果 壊れた護岸の補修を行ったことにより、洪水時の被害防止を図ることが出来ました。



【施工前】



【施工後】



## 国道289号（甲子トンネル）道路橋りょう維持（維持）工事（TN改修）《西郷村》

- 事業概要      トンネル改修工：L = 80.25m  
                     インバート工：L = 34.5m
- 事業期間      R 5～R 6
- 事業効果      プレキャストインバートを設置したことにより、トンネル内の隆起が収まり、  
                     円滑な交通が確保されました。



【施工前】



【施工後】

矢祭山八槻線（植田工区）道路橋りょう整備（交付）工事（舗装補修）《埴町》

○工事概要      舗装打替工：L=878.7m  
W=6.5m  
A=5,573.4m<sup>2</sup>

○事業期間 R 6

○事業効果 路面状況が著しく悪い区間を舗装打替の施工により、諸車両の安全な通行を確保することが出来ました。



【施工前】



【施工後】

国道349号（強滝工区）道路橋りょう維持（防災）工事（改良舗装）《鮫川村》

○工事概要      道路改良舗装工：L=345.0 m  
W=6.0~7.0 (7.5~8.5) m  
A=2,786.1m

○事業期間 R 6

○事業効果 法面崩壊や落石を防ぎ、安心安全な交通を確保することが出来ました。



【施工前】



【施工後】



## 渡瀬川（渡瀬工区）河川（補助）工事（護岸）

《埴町》

- 工事概要 護岸工：L=44.0m  
A=398.4m<sup>2</sup>
- 事業期間 R 6
- 事業効果 護岸損傷箇所 の 整備 により  
降雨出水時における堤体の安全  
を確保することができました。



【施工前】



【施工後】

## 小田川（下関河内工区）河川海岸改良（改良）工事（堤防補強） 《矢祭町》

- 工事概要 堤防補強：L=750.7m  
A=2370.1m<sup>2</sup>
- 事業期間 R 6
- 事業効果 堤防を舗装することにより  
雨による堤体の決壊を防ぎ、  
巡視の効率化が望めるよう  
になりました。



【施工前】



【施工後】



## 久慈川（八槻工区）河川海岸維持管理工事（河道掘削）

《棚倉町》

- 工事概要 河道掘削：L = 490.0m  
V = 10,224.0m<sup>3</sup>
- 事業期間 R 6
- 事業効果 河道内の堆砂除去により、降雨出水時の水位上昇を抑え、堤内地の安全を確保することが出来ました。



【施工前】



【施工後】

## 長沢（八槻工区）砂防施設維持管理工事（除石）

《棚倉町》

- 工事概要 除石工：L = 616.1m  
V = 1,479.6m<sup>3</sup>
- 事業期間 R 6
- 事業効果 流路工内の除石により、降雨出水時の水位上昇を抑え、堤内地の安全を確保することが出来ました。



【施工前】



【施工後】



## 矢祭・棚倉自転車道線（祖父岡休憩所）地域づくり交流促進（交流）工事 《棚倉町》

- 工事概要 休憩施設：N = 1 箇所
- 事業期間 R 6
- 事業効果 久慈川の桜並木や自転車道等の地域資源を活かした地域づくりを支援しました。



【施工前】



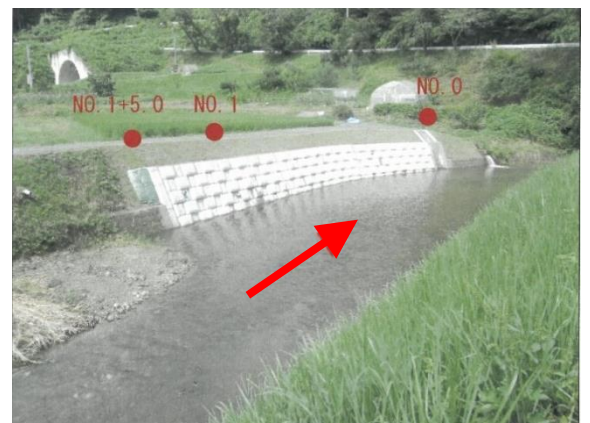
【施工後】

## 鮫川（赤坂中野工区）河川（補助）工事（護岸） 《鮫川村》

- 工事概要 護岸工：積ブロック工 L=25.0m  
A=85.7m2  
階段工 1.0式
- 事業期間 R 6
- 事業効果 護岸破損箇所の整備により、降雨出水における堤体の安全を確保することが出来ました。



【施工前】



【施工後】

## 白河実業・塙工業統合校実習棟新築工事

《白河市》

- 工事概要 用途：高等学校（実習棟）  
RC+W造 2階建て  
延べ床面積 7,200.34m<sup>2</sup>
- 事業期間 R 5～R 6
- 事業効果 建築科を新設、及び老朽化した工業系の学科の実習棟を整備しました。



《実習棟》



【施工前】



【施工後】

《建築科》

## 松風の里団地 県営住宅改善工事（内部改善）

《白河市》

- 工事概要 松風の里団地 1号棟、4号棟  
施工箇所：台所、浴室  
便所、玄関ホール  
施工戸数：23戸
- 事業期間 R 5～R 6
- 事業効果 入居者の居住環境の向上、施設の長寿命化を図りました。



【施工前】



【施工後】



## 白河合同庁舎トイレ改修工事

《白河市》

- 工事概要 用途：事務所（県合同庁舎）  
R C造4階建て  
・男性、女性用：各4箇所  
・みんなのトイレ：2箇所
- 事業期間 R 6
- 事業効果 老朽化した暗い・臭いトイレを改修し、快適で安全な執務環境を整えました。



【施工前】

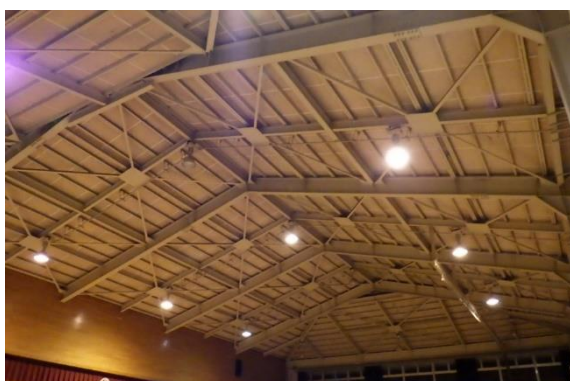


【施工後】

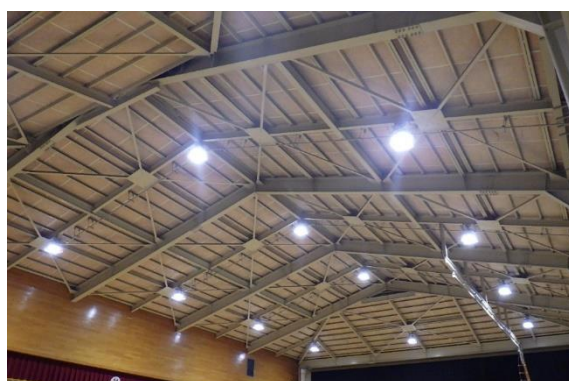
## 西郷支援学校体育館等照明改修工事

《白河市》

- 工事概要 西郷支援学校体育館：LED化工事
- 事業期間 R 6
- 事業効果 生徒の利便性の向上及び電気使用量を削減するなど省エネ効果を図りました。



【施工前】



【施工後】

## 7 担い手確保の取り組み（令和6年度の取り組み実績）

### （1）建設現場見学会

【実施数】 小学校：3校  
高等学校：1校 （計151名）

### （2）防災教育出前講座

【実施数】 小学校：4校  
中学校：1校 計5校（256名）

### （3）ダム見学会

【実施数】 小学校：26校 （計911名）

### （4）チャレキッズ

【実施数】 棚倉町内 小学校6年生5名で実施



## (1) 建設現場見学会（令和6年度）

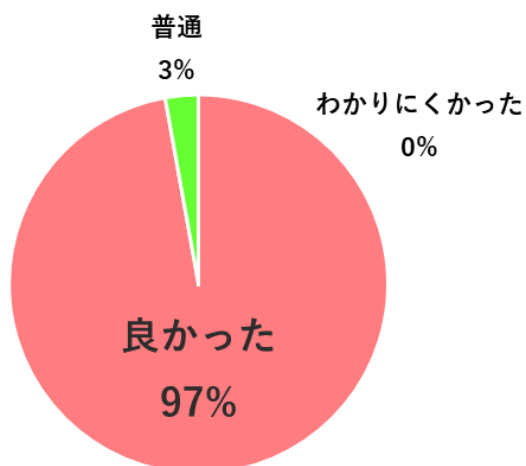
【実施数】 小学校：3校 高等学校：1校 計4回（151名）

### 【建設現場見学会の様子】

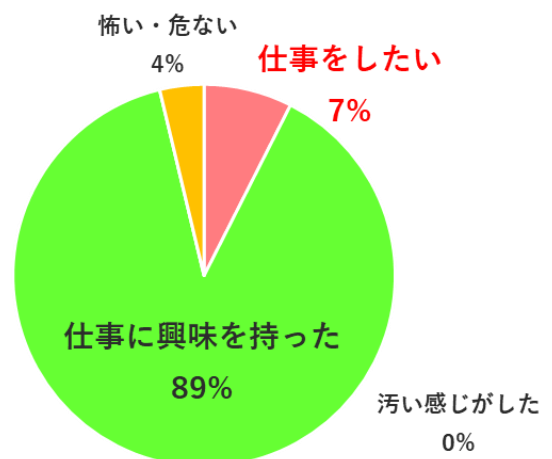


### 【アンケート結果】

見学会はどうでしたか？



建設業の仕事についてどんな印象を持ちましたか？





## (2) 防災教育出前講座（令和6年度実績）

「土砂災害から命を守る防災教育事業」及び「集中豪雨から命を守るプロジェクト事業」の一環として、水害や土砂災害の危険性を学習し、自らの命を守るために必要な知識を身につけるため、砂防ボランティア協会と共同で出前講座を実施しました。

令和6年度は小学校4校、中学校1校にて実施しました。

### 《参加校》

小学校（5年生）

釜子小学校、滑津小学校、近津小学校、社川小学校

中学校（2年生）

白河中央中学校

（計：5校256名）

### 【 出前講座の様子 】





## (4) ダム見学会 (令和6年度実績)

# 堀川ダム見学会

- 参加学校：小学校26校 児童数911名
- 見学箇所：堤体・まぶね湖・洪水吐き・監査廊・浸透流観測室

### 【ダム見学会の様子】



ダム概要説明



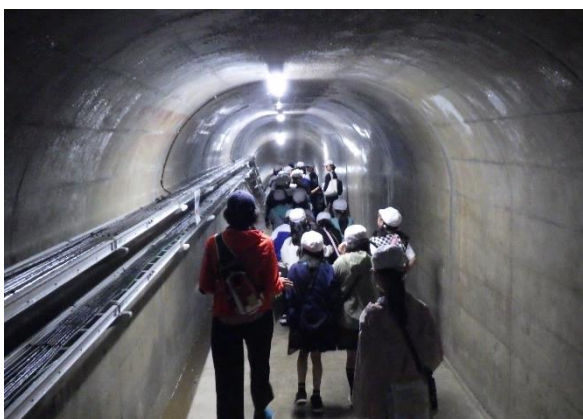
まぶね湖見学



洪水吐見学



監査廊探検



監査廊探検



浸透流観測室見学

## (4) チャレキッズ（令和6年度実績）

工事現場の紹介や棚倉土木事務所の事業紹介及び模型を用いて土砂災害の仕組みや対策工事の必要性などの防災講座を実施しました。

《参加者》 棚倉町内 小学校6年生 5名

### 【 チャレキッズの様子 】



## 8 建設業の広報活動

### 令和6年度実績

### 県南建設事務所 Instagram 随時更新

#### 《 県南建設事務所Instagram 》

県南建設事務所



福島県 県南建設事務所

“福島県南の建築・土木を未来へ導く！”  
若い力で建築の新たな可能性を発見しよう！  
#建築 #土木 #福島県 #県南建設事務所 #ふくしまの建設 #未来へ  
@ www.pref.fukushima.lg.jp/sec/41330a

URL : [https://www.instagram.com/fukushima\\_kennan](https://www.instagram.com/fukushima_kennan) <外部リンク>

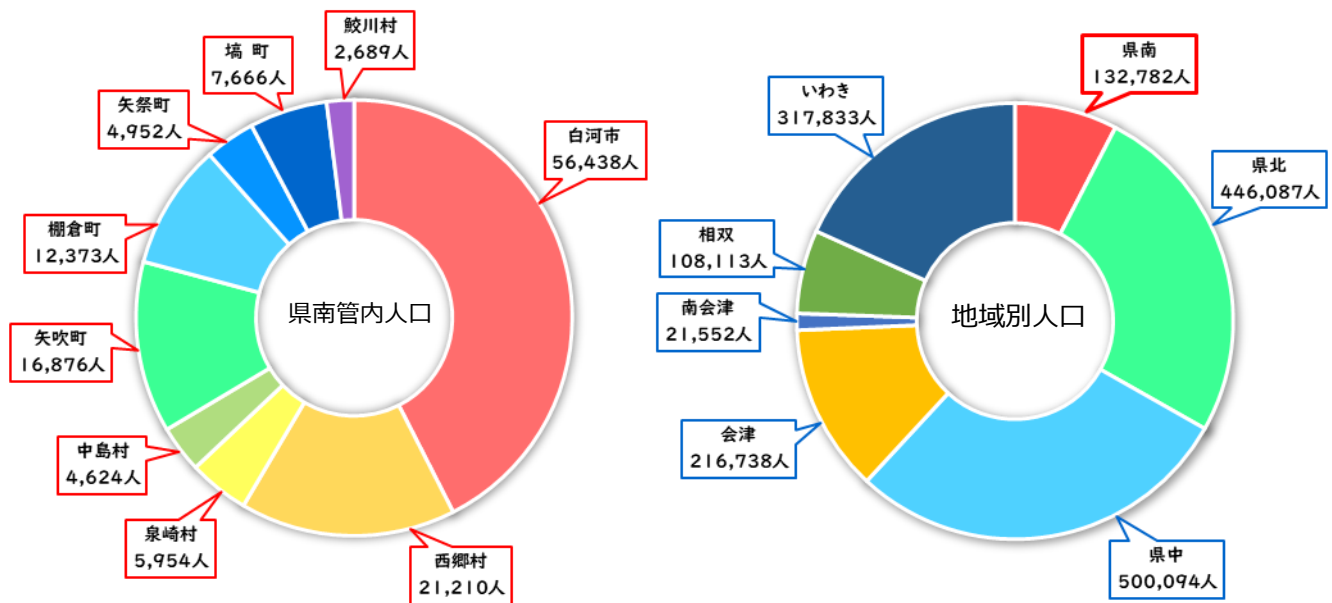
### 大型モニターによる情報提供（事務所入口）





## Ⅲ 資料編

### 1 人口



福島県総人口：1,743,199人

管内総人口：132,782人

### 2 市町村の面積と概要

		面積 (km <sup>2</sup> )	人口 (人)	管内道路の状況（m）				特別立法適用区分			
				知 事 管 理 国 道	主 要 地 方 道	一 般 道	県 管 理 道 計	辺 地	山 村 振 興	過 疎	都 市 計 画 区 域
白河市		305.32	56,438	40,402	58,148	60,468	159,018		△		△
西 白 河 郡	西郷村	192.06	21,210	25,405	20,439	18,494	64,338		○		△
	泉崎村	35.43	5,954	0	7,575	6,760	14,335				○
	中島村	18.92	4,624	0	9,507	10,476	19,983				○
	矢吹町	60.40	16,876	0	22,703	30,935	53,638				○
西白河郡計		306.80	48,664	25,405	60,224	66,665	152,294	0	1	0	4
東 白 川 郡	棚倉町	159.93	12,373	24,366	27,811	31,628	83,805	△	△		△
	矢祭町	118.27	4,952	30,414	0	18,593	49,007	△	△	○	
	塙町	211.41	7,666	24,531	24,111	44,632	93,274	△	△	○	△
	鮫川村	131.34	2,689	39,599	21,022	18,289	78,910	△	○	○	
東白川郡		620.95	27,680	118,910	72,944	113,142	304,996	4	4	3	2
合 計		1,233.07	132,782	184,717	191,316	240,275	616,308	4	6	3	7
改良済延長				153,918	166,686	159,417	480,021				
改 良 率				83.3%	87.1%	66.3%	77.9%				

備考：特別立法適用区分の○は全域、△は一部の地域

資料：国土交通省国土地理院「全国都道府県市区町村別面積調」（令和7年1月1日時点）

福島県の推計人口「福島県現住人口調査月報」（令和6年年度版\_令和7年3月発行）

国道現況調査（令和5年4月1日現在）より抜粋

# 3 職員配置数

## ○職員配置数

(令和7年4月1日現在)

職名等 所属名	行政職																			技能 労働 職員	専門 員		嘱託員・臨時職員										小 計	合 計
	課長 相当		副課長 相当		主任主査相当 課長補佐相当				主査相当			係 員																						
	所 長	主 幹 兼 総 務 部 長	次 長 兼 総 務 部 長	部 所 長	課 長	専 門 技 術 管 理 員	主 査	専 門 建 築 技 師	専 門 電 気 技 師	主 任 建 築 技 師	主 任 電 気 技 師	副 主 任 建 築 技 師	副 主 任 電 気 技 師	副 主 任 電 気 技 師	主 事 師	技 師	建 築 技 師	電 気 技 師																
1 県南建設事務所	1																					1									0	1		
総 務 部			1																			1									0	1		
総 務 課						1		1			2					3						7						2		2	9			
行 政 課						1					2					1					1	5	2							2	7			
用 地 課						1		1			1		1			1					1	6	3							3	9			
企画管理部		1																				1									0	1		
企画調査課						1					1					1						3									0	3		
管理課						1		3			2			3		1	1			1	1	13			1	1	2		1	1	6	19		
専門技術管理員							2															2									0	2		
事 業 部				1																		1									0	1		
道 路 課						1		2			1						2					6									0	6		
河川砂防課						1		1					1				1					4							1	1	5			
建築住宅部		1																				1									0	1		
建築住宅課										1		3	1		4		1		1			11							1	1	12			
小 計	1	2	1	1	0	7	2	8	0	1	9	3	1	5	4	0	8	4	1	0	1	3	62	2	3	1	1	2	0	1	5	15	77	
2 棚倉土木事務所					1																	1									0	1		
総 務 課								1								3						4					1		1	2	6			
業 務 課							1			3			1				1					6			1	1					2	8		
小 計	0	0	0	0	1	0	0	2	0	0	3	0	0	1	0	0	3	1	0	0	0	11	0	0	1	1	0	1	0	1	4	15		
合 計	1	2	1	1	1	7	2	10	0	1	12	3	1	6	4	0	11	5	1	0	1	3	73	2	3	2	2	2	1	1	6	19	92	

※ 県南地方振興局本務で兼務所勤務の主任建築技師 1 名を建築住宅課に含む。

※ 再任用 3 名（行政課 1 名、用地課 1 名、管理課 1 名）を含む。

※ 任期付職員職員 9 名（総務課 1 名、行政課 1 名、企画調査課 1 名、管理課 2 名、河川砂防課 1 名、建築住宅課 2 名、棚倉土木 1 名）を含む。

※ 育休 2 名（総務課、建築住宅課）を含む。



## 4

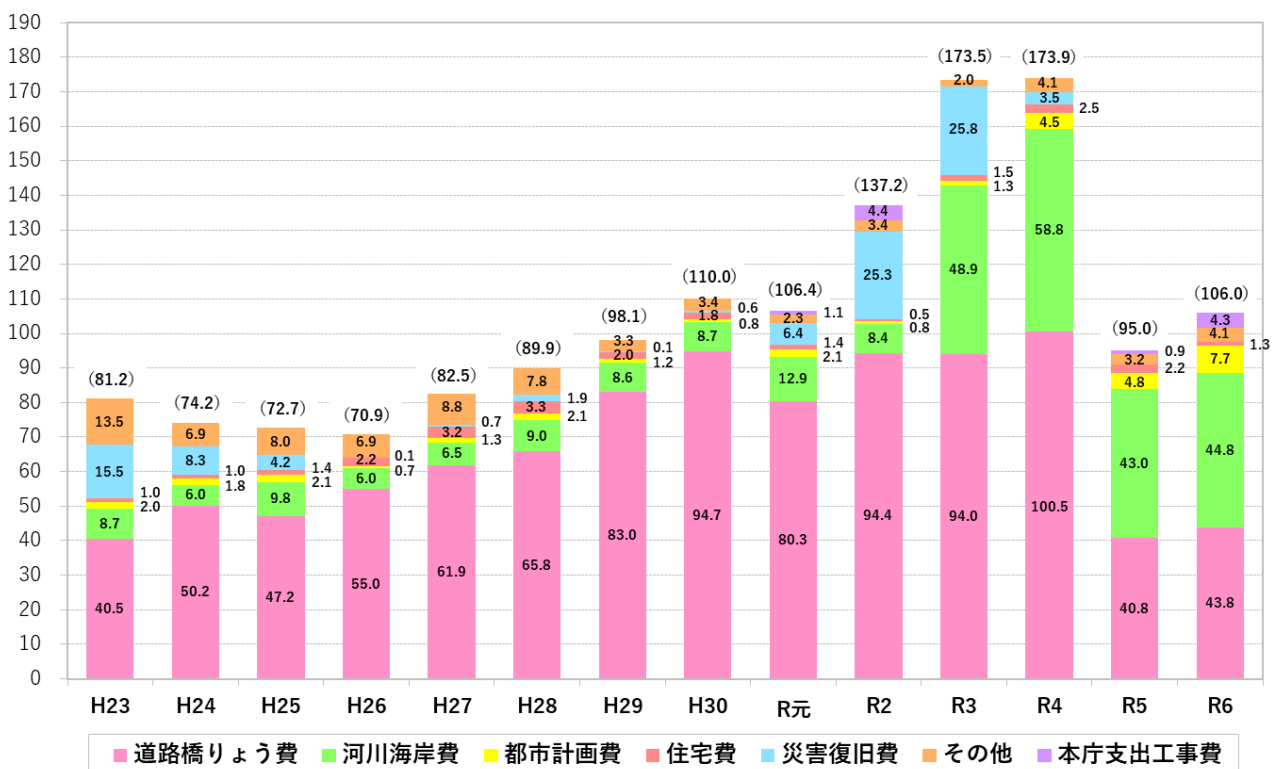
## 各課の業務概要

	課名	業務内容
総務部	総務課	入札・契約関係、職員の服務・給与・福利厚生
	行政課	「行政・県営住宅関連」相談窓口
		県営住宅の管理・運営関係
		建設業法、建築士法等関係
		都市計画法開発許可、道路法・河川法等の許可
	用地課	公共用地取得関係
企画管理部	企画調査課	「地域づくり」等相談窓口
		各種中長期計画の策定
	管理課	「うつくしまの道・川サポート制度、NPO等」相談窓口
		維持管理の中長期計画策定
		災害復旧事業関係
		西白河地方の「県管理土木施設の維持・補修等」相談窓口
		土木施設の維持管理
		堀川ダムの維持管理
		甲子道路の維持管理
	専門技術管理員	総合評価方式における入札関係 (受注者に対する技術的相談窓口)
事業部	道路課	「道路整備」の相談窓口
		道路事業の計画・工事
		都市計画事業等の計画・工事
	河川砂防課	「河川整備、土砂災害対策」相談窓口 河川砂防事業の計画・工事
建築住宅部	建築住宅課	「建築行政・県営住宅関連」相談窓口
		建築確認申請
		県営住宅などの県有施設の建設・維持管理・災害復旧事業
		市町村の公共建築物の建築に関する技術相談・支援
棚倉土木事務所	総務課	入札・契約関係、職員の服務・給与・福利厚生
	業務課	東白川地方の「県管理土木施設の維持・補修等」相談窓口 土木施設の維持管理

## 5

## 事業量（決算額）の推移

(億円)



# 6 道路現況

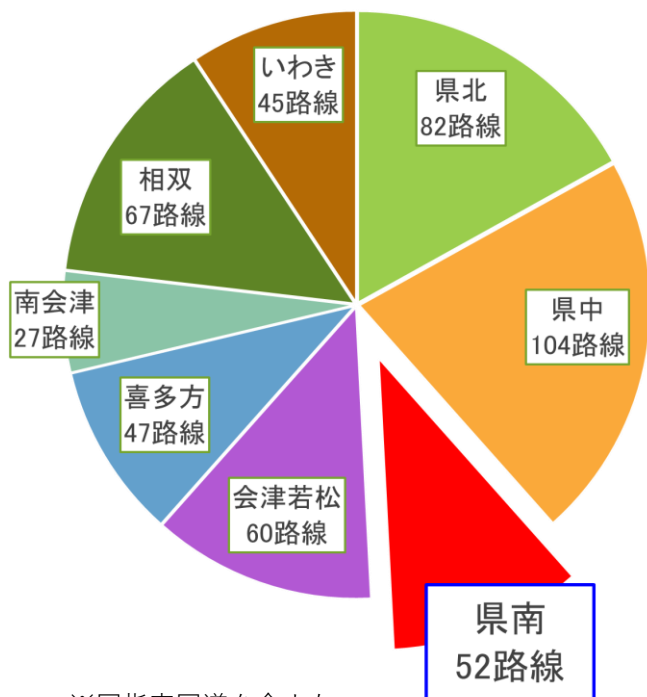
【総括】

道路種別		路線数 (路線)	実延長 (m)	道 路					
				改良済		未改良	舗装済		未舗装
				延長 (m)	率 (%)	延長 (m)	延長 (m)	率 (%)	延長 (m)
県 管 理 分	国 道 (指定区間外)	( 15 ) 4	( 1,520,536 ) 180,002	( 1,345,867 ) 156,192	( 88.5 ) 86.8	( 174,697 ) 23,810	( 1,497,867 ) 175,669	( 98.5 ) 97.6	( 22,697 ) 4,333
	主要地方道	( 76 ) 14	( 1,890,071 ) 187,005	( 1,624,406 ) 167,787	( 85.9 ) 89.7	( 265,665 ) 19,218	( 1,863,357 ) 187,005	( 98.6 ) 100.0	( 26,714 ) 0
	一般県道	( 295 ) 34	( 2,318,838 ) 220,277	( 1,580,093 ) 159,266	( 68.1 ) 72.3	( 738,745 ) 61,011	( 2,192,093 ) 217,647	( 94.5 ) 98.8	( 126,745 ) 2,630
	(地方道) 計	( 371 ) 48	( 4,208,909 ) 407,282	( 3,204,499 ) 327,053	( 76.1 ) 80.3	( 1,004,410 ) 80,229	( 4,055,450 ) 404,652	( 96.4 ) 99.4	( 153,459 ) 2,630
	小 計	( 386 ) 52	( 5,729,445 ) 587,284	( 4,550,366 ) 483,245	( 79.4 ) 82.3	( 1,179,107 ) 104,039	( 5,553,317 ) 580,321	( 96.9 ) 98.8	( 176,156 ) 6,963
国 指 定	国 道 (指定区間)	( 5 ) 1	( 494,868 ) 23,031	( 494,868 ) 23,031	( 100.0 ) 100.0	( 0 ) 0	( 494,868 ) 23,031	( 100.0 ) 100.0	( 0 ) 0
	小 計	( 5 ) 1	( 494,868 ) 23,031	( 494,868 ) 23,031	( 100.0 ) 100.0	( 0 ) 0	( 494,868 ) 23,031	( 100.0 ) 100.0	( 0 ) 0
合 計		( 391 ) 53	( 6,230,908 ) 610,315	( 5,051,529 ) 506,276	( 81.1 ) 83.0	( 1,179,107 ) 104,039	( 6,048,185 ) 603,352	( 97.1 ) 98.9	( 176,156 ) 6,963

※ ( ) は福島県全体の数値

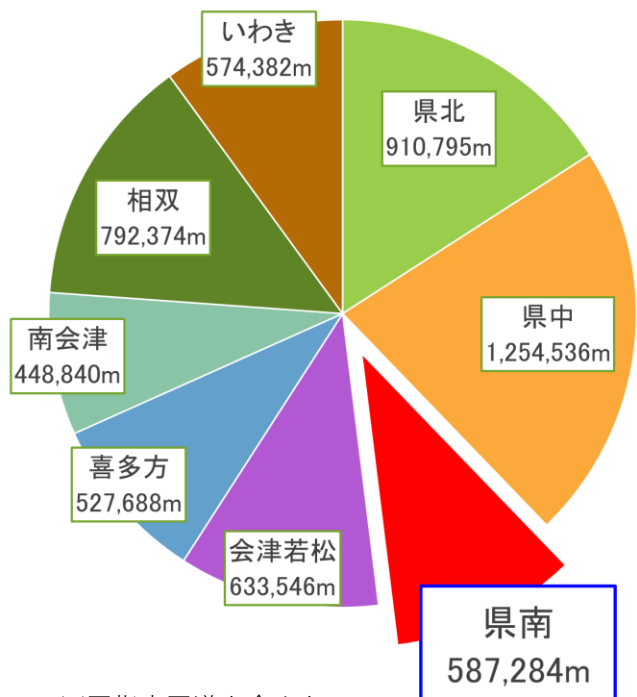
※ 1 甲子トンネル全延長L=4,345mで集計している。(下郷町分2,445m含む)

## 路線数



※国指定国道を含まない。

## 実延長



※国指定国道を含まない。



総 括

(令和7年3月31日現在)

水 系 名		河 川 数	指定区間延長	要改修延長	改修済延長	改 修 率
一級河川	阿武隈川	17	209,308m	176.1km	111.8km	63.5%
	久 慈 川	20	163,704	89.0	31.9	35.8
	那 珂 川	1	21,000	17.0	10.2	60.0
	計	38	394,012	282.1	153.9	54.6
二級河川	鮫 川	2	9,741	7.2	2.7	37.5
合 計		40	403,753	289.3	156.6	54.1

## (1) 一級河川

No.	水系名	河 川 名	指定区間延長	要改修延長	改修済延長	改 修 率
1	阿 武 隈  川	阿 武 隈 川	46,755m	37.5km	16.3km	43.5%
2		隈 戸 川	24,600	22.4	19.0	84.8
3		外 面 川	8,500	8.5	1.4	16.5
4		阿 由 里 川	2,756	2.8	0.0	0.0
5		社 川	16,206	16.2	16.2	100.0
6		矢 武 川	8,460	8.5	4.6	54.1
7		黄 金 川	5,100	5.1	4.5	88.2
8		藤 野 川	10,400	8.8	2.4	27.3
9		南 湖	2,050	2.0	0.0	0.0
10		泉 川	18,000	18.0	18.0	100.0
11		高 橋 川	6,600	6.6	2.6	39.4
12		谷 津 田 川	14,300	14.3	8.1	56.6
		谷津田川放水路	825	0.8	0.8	100.0
13		堀 川	19,306	11.1	10.4	93.7
14		横 川	1,100	0.0	0.0	0.0
15		真 名 子 川	11,000	8.8	3.9	44.3
16		千 歳 川	9,600	4.7	3.6	76.6
17	鳥 首 川	3,750	0.0	0.0	0.0	
(阿武隈川水系) 計			209,308	176.1	111.8	63.5
18	久   慈   川	久 慈 川	48,564	25.6	8.1	31.6
19		矢 祭 川	12,000	2.5	0.2	8.0
20		小 田 川	8,400	7.2	2.9	40.3
21		中 川	1,600	1.6	0.9	56.3
22		大 内 沢 川	2,500	2.3	2.3	100.0
23		川 上 川	13,625	6.8	0.9	13.2
24		那 倉 川	10,200	2.9	2.0	69.0
25		渡 瀬 川	19,415	3.4	0.7	20.6
26		赤 坂 川	8,000	6.5	2.8	43.1
27		西 川	2,500	2.5	0.0	0.0
28		稻 沢 川	2,000	1.5	0.3	20.0
29		近 津 川	8,500	5.7	1.8	31.6
30		滑 川	3,000	3.0	2.0	66.7
31		宮 川	1,000	1.0	0.0	0.0
32		小 山 田 川	1,700	1.7	0.0	0.0
33		大 草 川	6,600	3.7	1.9	51.4
34		根 子 屋 川	3,000	2.8	1.0	35.7
35		桧 木 川	3,600	2.3	2.0	87.0
36		大 竹 川	5,000	3.5	2.1	60.0
37		白 子 川	2,500	2.5	0.0	0.0
(久慈川水系) 計			163,704	89.0	31.9	35.8
38	那珂川	黒 川	21,000	17.0	10.2	60.0
(那珂川水系) 計			21,000	17.0	10.2	60.0
一級河川合計			394,012	282.1	153.9	54.6

## (2) 二級河川

No.	水系名	河 川 名	指定区間延長	要改修延長	改修済延長	改 修 率
1	鮫 川	鮫 川	6,041m	5.2km	0.9km	17.3%
2		内 ケ 竜 川	3,700	2.0	1.8	90.0
二級河川合計			9,741	7.2	2.7	37.5

8

砂防現況

(1) 土砂災害危険箇所の対策状況

(令和7年3月31日現在)

市町村名	土石流危険渓流				地すべり危険箇所				急傾斜地崩壊危険箇所				合計			
	箇所数	要対策箇所数	概成	整備率	箇所数	要対策箇所数	概成	整備率	箇所数	要対策箇所数	概成	整備率	箇所数	要対策箇所数	概成	整備率
白河市	70	34	8	23.5%					228	69	34	49.3%	298	103	42	40.8%
西郷村	25	9	5	55.6%					27	6	1	16.7%	52	15	6	40.0%
泉崎村	5	1	1	100.0%					12	4	4	100.0%	17	5	5	100.0%
中島村									4	1	0	0.0%	4	1	0	0.0%
矢吹町									10	5	1	20.0%	10	5	1	20.0%
棚倉町	71	40	20	50.0%	6	6	3	50.0%	39	9	2	22.2%	116	55	25	45.5%
矢祭町	124	59	4	6.8%					64	15	1	6.7%	188	74	5	6.8%
塙町	98	51	11	21.6%	3	3	3	100.0%	93	11	4	36.4%	194	65	18	27.7%
鮫川村	49	11	2	18.2%	1	1		0.0%	126	27	11	40.7%	176	39	13	33.3%
合計	442	205	51	24.9%	10	10	6	60.0%	603	147	58	39.5%	1,055	362	115	31.8%
要配慮者利用施設	6	6	6	100.0%									6	6	6	100.0%
	芝原沢1号(西郷村)		概成													
	芝原沢2号(西郷村)		概成													
	芝原沢3号(西郷村)		概成													
	芝原沢4号(西郷村)		概成													
	仙石沢(棚倉町)		概成													
	金山沢(泉崎村)		概成													

※ 土砂災害危険箇所：地形図と現地調査で危険と判断した箇所  
箇所数：危険箇所数、要対策箇所：事業要件を満たす箇所、概成：事業完了箇所

(2) 砂防関係指定地の現況

(1)のうち、法指定した箇所であり、主にハード事業を行っています。

(令和7年3月31日現在)

市町村名	砂防指定地		地すべり防止区域		急傾斜地崩壊危険区域		合計	
	渓流数	面積 (ha)	箇所数	面積 (ha)	箇所数	面積 (ha)	箇所数	面積 (ha)
白河市	33	142.37	1	5.3	34	31.55	65	179.22
西郷村	17	314.39	-	-	1	1.04	18	315.43
泉崎村	3	0.97	-	-	4	2.16	7	3.13
中島村	-	-	-	-	-	-	-	-
矢吹町	-	-	-	-	1	0.73	1	0.73
棚倉町	69	654.97	3	99.87	2	0.65	74	755.49
矢祭町	27	122.08	-	-	2	1.84	29	123.92
塙町	43	290.90	3	156.33	5	2.70	51	449.93
鮫川村	9	41.61	-	-	11	10.34	20	51.95
合計	201	1,567.29	7	261.50	60	51.01	265	1,879.80

※砂防指定地の箇所数は、指定ごとの累計です。

(3) 土砂災害防止法に基づく基礎調査・指定状況

(令和7年3月31日現在)

市町村名	土石流危険渓流		地すべり危険箇所		急傾斜地崩壊危険箇所		合計	
	基礎調査実施済	警戒区域等指定済	基礎調査実施済	警戒区域等指定済	基礎調査実施済	警戒区域等指定済	基礎調査実施済	警戒区域等指定済
白河市	65	65	1	1	212	212	278	278
西郷村	24	24			24	24	48	48
泉崎村	2	2			11	11	13	13
中島村					4	4	4	4
矢吹町					11	11	11	11
棚倉町	70	70	8	8	39	39	117	117
矢祭町	124	124	4	4	61	61	189	189
塙町	98	98	5	5	88	88	191	191
鮫川村	49	49	2	2	124	124	175	175
合計	432	432	20	20	574	574	1026	1026
		100.0%		100.0%		100.0%		100.0%



9

都市計画現況

○ 都市計画の法適用都市調

都市計画	市町村名	都市計画区域 最終決定日 (年月日)	行政区域		都市計画区域		都市計画の内容（計画決定）									
			面積 (ha)	人口 (千人)	面積 (ha)	人口 (千人)	用途 区域	道路	公園	公共 下水	都市 水道	流域 下水道	整地 備区 事業 計画	都市 マスター プラン	緑地の 基本 計画	中心市街地 活性化 策 定 化
県南	白河市	H7.8.1	30,532	56.4	25,223	59.4	○	○	○	○			○	○	○	○
	西郷村	H7.8.1	19,206	21.2	7,264	20.5	○	○	○	○			○	○		
	泉崎村	H7.8.1	3,543	6.0	3,541	6.1			○							
	中島村	H7.8.1	1,892	4.6	1,887	4.9										
	矢吹町	H7.8.1	6,040	16.9	6,037	17.2	○	○	○	○		○	○	○	○	
	棚倉町	H25.5.14	15,993	12.4	3,602	11.1	○	○	○	○	○			○		
	塙町	H25.5.14	21,141	7.7	480	4.1		○	○	○				○	○	
合 計			98,347	125.1	48,034	123.3	4	5	6	5	1	1	3	5	3	1

資料：国土交通省国土地理院「全国都道府県市区町村別面積調」（令和7年1月1日時点）  
福島県の推計人口「福島県現住人口調査月報」（令和7年3月刊行）  
令和6年度都市計画年報

○ 都市計画道路一覧表

都市計画区域名	都市名	都市計画	都市計画決定延長 A (km)	改良済延長 B (km)	改良率 B/A (%)
県南	白河市	29 (4)	42.28	31.87	75.4
	西郷村	7 (4)	5.11	4.46	87.3
	矢吹町	6	11.81	5.27	44.6
	棚倉町	3	9.50	6.66	70.1
	塙町	4	3.74	3.63	97.1
合 計		49 (8)	72.44	51.89	71.6

※（ ）は市町村とまたがる路線数

[ 令和6年度 都市計画年報 ]

○ 汚水処理普及状況

市町村		住民基本 台帳人口	下水道		農業集落排水事業		合併処理浄化槽		簡易入水等		合計	
			処理人口	普及率	整備人口	整備率	整備人口	整備率	整備人口	整備率	整備人口	整備率
白河市		58,344	30,724	52.7%	17,257	29.6%	10,137	17.4%	0	0.0%	58,118	99.6%
西白河郡	西郷村	20,272	16,034	79.1%	1,374	6.8%	1,384	6.8%	0	0.0%	18,792	92.7%
	泉崎村	6,188	0	0.0%	5,805	93.8%	355	5.7%	0	0.0%	6,160	99.5%
	中島村	4,829	0	0.0%	3,458	71.6%	1,346	27.9%	0	0.0%	4,804	99.5%
	矢吹町	16,980	10,000	58.9%	2,443	14.4%	3,025	17.8%	0	0.0%	15,468	91.1%
白河・西白河郡		106,613	56,758	53.2%	30,337	28.5%	16,247	15.2%	0	0.0%	103,342	96.9%
東白川郡	棚倉町	13,188	4,203	31.9%	1,050	8.0%	4,780	36.2%	0	0.0%	10,033	76.1%
	矢祭町	5,307	0	0.0%	484	9.1%	2,917	55.0%	0	0.0%	3,401	64.1%
	塙町	8,089	2,829	35.0%	2,414	29.8%	2,771	34.3%	0	0.0%	8,014	99.1%
	鮫川村	2,989	0	0.0%	447	15.0%	1,859	62.2%	0	0.0%	2,306	77.1%
東白川郡		29,573	7,032	23.8%	4,395	14.9%	12,327	41.7%	0	0.0%	23,754	80.3%
県南管内 計		136,186	63,790	46.8%	34,732	25.5%	28,574	21.0%	0	0.0%	127,096	93.3%
福島県 計		1,791,427	992,164	55.4%	113,826	6.4%	439,546	24.5%	294	0.02%	1,545,830	86.3%

[第138回 福島県統計年鑑2024「汚水処理施設整備状況」]

# 10 県営住宅・復興公営現況

## ○県営住宅現況

団体名	所在地	建設年度	構造	管理戸数	間取り	家賃	学区
松風の里団地	〒961-0885 白河市鬼越77-2	S 52～55	中耐4F	102	3LDK	15,800円～ 57,600円	白河第一小学校 白河南中学校
関川窪団地	〒961-0802 白河市関川窪92-2 白河市関川窪15	S 50～51	中耐5F	70	3DK	13,600円～ 68,600円	白河第三小学校 白河中央中学校
		H6～12	中耐4F	101	3DK～ 3LDK	21,300円～ 103,900円	
金勝寺団地	〒961-0083 白河市金勝寺178	S60～61	中耐3F	35	2LDK～3LDK	17,800円～ 40,100円	白河第一小学校 白河中央中学校
真舟団地	〒961-0983 白河市真舟2-1	S56～59	中耐4F	96	3LDK	17,900円～ 37,600円	白河第二小学校 白河第二中学校
白梅ヶ郷団地	〒961-0983 白河市真舟26	S63～H3	中耐4F	46	2LDK～ 3LDK	18,500円～ 46,400円	白河第二小学校 白河第二中学校
合 計				450			

## ○復興公営住宅現況

団体名	所 在 地	建設年度	構造	管理戸数	間取り	家 賃	学 区
白坂団地	〒961-0835 白河市白坂一里段 6-287	H28	木造平屋 木造2階建	12	2LDK～ 3LDK	11,500円～ 167,800円	白河第一小学校 白河南中学校
南湖南団地	〒961-0885 白河市鬼越118-3			28		10,900円～ 172,100円	
	〒961-0886 白河市影鬼越16-7						
	〒961-0886 白河市影鬼越16-8						
合 計				40			



## 1 1 建設・開発許可等

○都市計画法に基づく開発許可等件数（令和6年度許可（承認）件数）

（令和7年3月31日現在）

許可等内訳		新規	変更	計
開 発 許 可 （ 29 条 1 項 ）	知事許可	0件	0件	0件
	所長許可	8	4	12
	計	8	4	12
建設制限等の承認（法37条）		3	0	3
予定建築物以外の建築物許可（法42条）		1	0	1
都市計画施設等の区域内における建築等の許可（法53条65条）		1	0	1

○宅地造成及び特定盛土等規制法に基づく許可等件数（令和6年度許可件数）

（令和7年3月31日現在）

許可等内訳	新規	変更	計
盛土規制法許可（法12条、30条）	3	0	3

○建設業法に基づく許可・登録件数 [建設業法]

（ ）は内数

許可業者数 （令和7年4月1日現在）	一般 （大臣）	535件 （4）	特定 （大臣）	52件 （2）	計 （実数）	555件 （6）
-----------------------	------------	-------------	------------	------------	-----------	-------------

※建設業許可業者数は一般建設業許可と特定建設業許可の両方を所持している事業者も1業者と計上しています。

そのため、一般建設業許可業者数と特定建設業許可業者数の欄の合計とは一致しません。

（ ）は再審査

年度 区分	令和2年度	令和3年度	令和4年度	令和5年度	令和 6 年度
	基準年	追加年	追加年	追加年	追加年
県入札参加資格審査件数	108件	8件	112件	5件	109件
経営事項審査件数 (令和7年3月31日現在)	194件 (0)	187件 (0)	184件 (0)	188件 (0)	182件 (0)

○廃道廃川の管理及び処分

（令和7年3月31日現在）

区 分		前年度の末処分	本年度発生分	本年度処分分	本年度末処分分
廃 道 数	件数		0件	0件	
	面積	13,077.67㎡	0㎡	0㎡	13,077.67㎡
廃 川 数	件数		0件	0件	
	面積	29,027.13㎡	0㎡	0㎡	29,027.13㎡

## 12 河川法・許認可等

### ○ 河川法及び道路法に基づく許可件数（令和6年度許可等件数）

（令和7年3月31日現在）

法 令 等		県 建設事務所	南 棚 倉 土木事務所	小 計	本 庁	計
河川法	第23条 （流水の占用許可）	0	0	0	2	2
	第24条 （土地の占用許可）	165	2	167		167
	第25条 （土石等の採取の許可）	0	0	0		0
	第26条 （工作物新築等の許可）	73	2	75		75
	第27条 （土地の堀さく等の許可）	0	0	0		0
福島県砂防指定地等管理条例第4条、第7条 （砂防指定地内における制限等の許可）		3	0	3		3
急傾斜地の崩壊による災害の防止に関する法律7条 （急傾斜地崩壊危険区域内の制限の許可）		3	0	3		3
道路法	第24条 （道路管理者以外の者の行う工事の承認）	27	15	42		42
	第32条 （道路の占用許可）	140	193	333		333

### ○建築関係の許認可等 （令和6年度件数）

（令和7年3月31日現在）

法 令 等		件 数	備 考
建築基準法	6条の確認済証	12	交付件数
	7条の検査済証	13	交付件数
	42条道路位置指定	9	指定件数
	43条他の許可	8	許可件数
人にやさしいまちづくり条例	12条の届出	10	受理件数
建設工事に係わる資材の 再資源化等に係わる法律	10条の届出	341	受理件数
	11条の通知	110	受理件数



# 13 うつくしまの道・川サポート制度合意団体事業

## ○うつくしまの道・サポート制度 合意団体

令和7年3月31日現在

No.	団 体 名	路 線 名	所 在 地	調印年月日	合意延長 (m)	構成人員 (人)
1	昭和町町内会	(主)白河羽鳥線	白河市昭和町	H14.3.12	350	441
2	高根地区	(主)塙泉崎線	泉崎村泉崎	H14.3.25	1,000	69
3	新宿自治組合	(主)塙泉崎線	泉崎村泉崎	H14.3.25	1,400	31
4	北平山地区	(主)塙泉崎線	泉崎村関和久	H14.3.25	1,800	178
5	関和久地区	(主)塙泉崎線、(一)母畑白河線	泉崎村関和久	H14.3.25	7,200	570
6	桂内(むぐろうち)自治組合	(一)泉崎石川線	泉崎村泉崎	H14.3.25	1,400	28
7	山岡親慈会	(主)塙泉崎線	棚倉町岡田	H15.5.28	330	56
8	棚倉第六長寿会	(国)118号	棚倉町棚倉	H15.5.28	280	95
9	高野久寿の会連合会	(主)黒磯棚倉線	棚倉町山際	H15.5.28	460	170
10	近津第六老人クラブ	(一)山本不動線	棚倉町中山本	H15.5.28	200	82
11	鮫川村役場庁員クラブ	(国)349号	鮫川村西山	H17.7.21	1,000	109
12	関岡百寿会	(国)118号	矢祭町関岡	H17.10.7	90	40
13	戸塚いきいきサロン	(国)118号	矢祭町戸塚	H17.10.7	30	25
14	小田川行政区	(国)349号	矢祭町小田川	H19.2.8	50	30
15	深渡戸ふるさと保存会	(一)社田・浅川線	白河市表郷	H19.3.30	1,200	36
16	表郷環境ネットワーク	(国)289号	白河市表郷	H19.5.24	2,000	30
17	萱根自治会	(一)久田野停車場線	白河市萱根	H21.3.3	1,620	159
18	久田野自治会	(一)母畑白河線	白河市久田野	H22.11.24	1,200	251
19	白坂泉岡町内会	(国)294号	白河市白坂	H26.10.20	2,600	96
20	旗宿自治会	(主)伊王野白河線	白河市旗宿	H27.4.24	6,200	120
21	甲子高原の自然環境を守る会	(国)289号	西郷村真船	H27.4.24	5,700	8
22	白河市商店会連合会	(国)294号外2路線	白河市道場小路	H28.3.22	4,400	360
23	本町町内会	(国)294号(奥州白河宿公園)	白河市本町	H30.9.14	17	22
24	矢吹町神田行政区	(一)石川矢吹線	矢吹町神田南	H30.11.19	1,400	74
25	棚倉町観光協会花園支部	(一)磐城棚倉停車場線	棚倉町花園	R2.3.17	180	25
26	矢吹町一区中町下区	(一)矢吹停車場線	矢吹本町	R3.8.25	400	23
27	白坂鶴ヶ丘町内会	(一)白坂停車場小田倉線	白河市白坂	R3.9.15	1,000	160
28	大平下行政区	(一)白坂停車場小田倉線	西郷村小田倉	R3.10.28	1,500	270
29	本城館地区の会	(主)矢吹小野線	矢吹町本城館	R5.3.28	2,100	7
	合 計				47,107	3,565

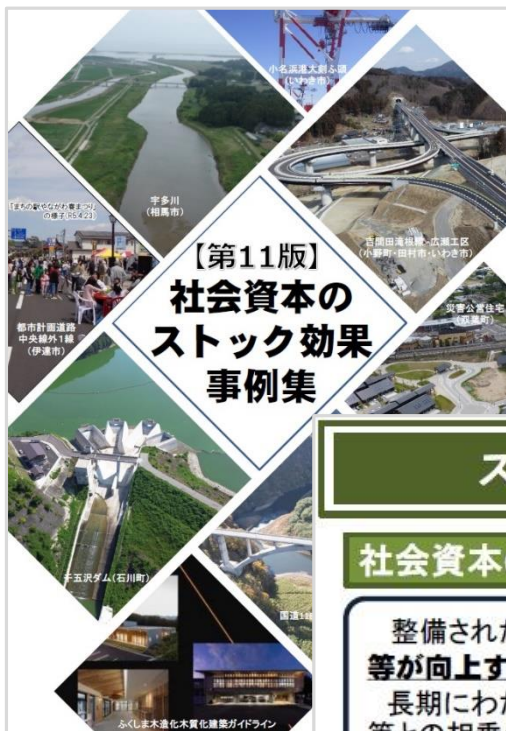
## ○うつくしまの川・サポート制度 合意団体

令和7年3月31日現在

No.	団 体 名	河 川 名	所 在 地	調印年月日	合意延長 (m)	構成人員 (人)
1	白河市環境美化運動連絡協議会	谷津田川	白河市高山～中田	H14.3.28	6,000	5,730
2	源流の里、堀川河川愛護会	堀川	白河市中山南	H16.3.26	1,210	60
3	鮫川村役場庁員クラブ	鮫川	鮫川村赤坂	H17.7.21	1,000	109
4	田町草刈匠の会	阿武隈川(右岸)	白河市田町	H18.9.28	1,000	20
5	東館久慈川少年団	久慈川	矢祭町東館	H19.3.1	1,000	120
6	表郷環境ネットワーク	社川、藤野川、黄金川	白河市表郷	H19.5.24	23,000	30
7	向寺自治会草刈りボランティア隊	阿武隈川(左岸)	白河市向寺	H20.3.28	720	18
8	萱根自治会	高橋川	白河市萱根	H21.3.3	3,350	159
9	祝部内・小爪(ほうりうごこづめ)水利組合	大竹川	棚倉町祝部内	H21.3.18	2,300	30
10	下手沢区	滑川	棚倉町下手沢	H21.4.30	1,500	30
11	小田川(こたがわ)自治会	泉川	白河市小田川	H21.7.17	2,110	113
12	芳賀須内(はがすうち)自治会	泉川	白河市小田川	H21.7.17	970	39
13	いがっぺ矢祭	久慈川	矢祭町東館	H21.11.11	1,100	48
14	山野井・金沢区	久慈川	矢祭町東館	H21.11.11	900	126
15	渡瀬地区地域づくりの会	渡瀬川	鮫川村渡瀬	H22.2.10	1,600	40
16	塙町河川を守る会	久慈川、川上川、渡瀬川、赤坂川、西川、矢祭川、稲沢川	塙町台宿 外	H22.6.21	21,900	2,327
17	NPO法人「うつくしまライフネット」	久慈川、川上川	塙町塙	H22.6.21	550	50
18	久田野自治会	高橋川	白河市久田野	H22.11.24	1,900	251
19	久慈川を守る会	久慈川	棚倉町上手沢	H23.2.7	4,900	309
20	横町町内会	阿武隈川	白河市明戸	H23.9.26	360	185
21	豊地自治会	高橋川	白河市豊地	H24.8.3	620	60
22	舟田自治会	阿武隈川	白河市舟田	H25.2.27	1,400	55
23	旗宿自治会	社川	白河市旗宿	H27.4.24	1,500	120
24	飯沢金勝寺町内草刈りボランティア	阿武隈川(左岸)	白河市金勝寺	H28.3.22	700	25
25	一般社団法人里山創生やぶぎ	隈戸川	矢吹町滝八幡	H30.2.22	3,300	20
26	久慈川第一漁業協同組合	久慈川	矢祭町東館、外	H30.2.23	15,000	1,200
27	草友会	隈戸川(左岸)	矢吹町八幡町	R3.3.10	800	
28	川原田地区阿武隈川をきれいにする会	阿武隈川(右岸)	中島村川原田	R3.5.19	1,300	
29	堂山・桜二十一・つながる心の会	隈戸川(右岸)	白河市大信増見	R3.9.16	1,600	40
30	きれいな堀川を守る真舟町内有志の会	堀川(両岸)	白河市真舟	R5.3.23	300	10
31	久慈川菜の花の会	久慈川、川上川	塙町柳町	R5.3.23	420	16
32	特定非営利活動法人わくわく	阿武隈川(左岸)	西郷村前山西	R6.4.1	420	25
33	松倉行政区、松倉地域保全会	泉川(両岸)	矢吹町松倉	R7.2.18	3,000	85
	合 計				107,730	11,314

## 1 4 社会資本のストック効果事例

整備された道路や河川などの社会資本が機能して、効率性や生産性などが向上する効果を「社会資本のストック効果」と呼びます。



《福島県 R7.3 版》

### ストック効果の最大化に向けた取組

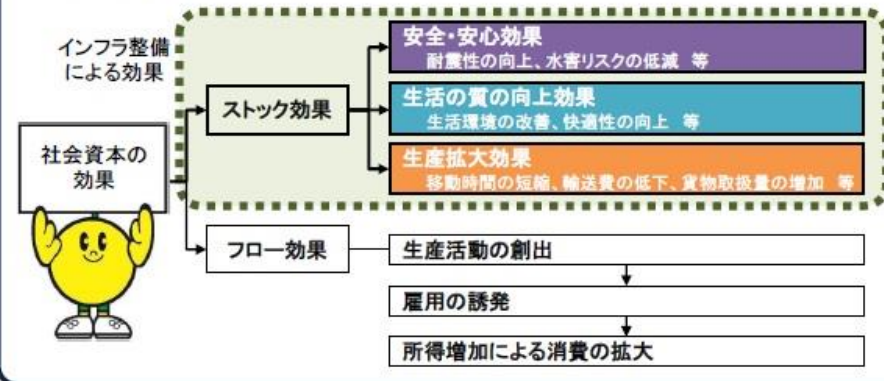
#### 社会資本のストック効果の概要

整備された道路や河川などの**社会資本が機能して、効率性や生産性等が向上する効果のこと。**

長期にわたりその効果が発揮されるとともに、他の社会資本や民間開発等との相乗作用により、効果が広がる。

(例)

- ◆ 高速道路網の完成により、新たな観光ルートが形成され、経済の活性化に寄与する。
- ◆ 治水事業により水害リスクが低減されることで、土地利用の高度化が図られる。
- ◆ 従前から整備していた施設が効果を発揮し、豪雨災害の防止に繋がる。



#### ＜ストック効果の最大化に向けて＞

- 更なるストック効果を生み出していくため、計画や設計など早い段階からの対応（事業間の連携や民間投資との連動など）が必要となる。
- 県でも事例集の充実を図りながら、ストック効果の最大化に取り組んでいる。

さらなる効果発現のための提案(部局間連携、民間投資との連動等)

相乗効果の理解(事業間の連携等)

ストック効果の最大化を図る取組

二次的なストック効果の把握

一次的なストック効果の把握

#### 〔ストック効果の数値化への取組〕

国は、これまでの事業評価手法であるB/C(費用対効果)に加え、ストック効果の見える化(数値化)の検討を進めている。

「間接的な効果の範囲をどこまで広げるか」「誰の視点で評価するのか」などの課題はあるが、整理できれば、今後の事業評価において有効な手段となる。



## 【生産拡大効果】国道294号 白河バイパス（白河市）

生産  
拡大

観光振興や広域的な物流の活性化を支援



### 【効果1】交通混雑の緩和

- **バイパス整備**により、通過交通が現道からバイパスへ転換し、交通混雑の緩和が図られる。

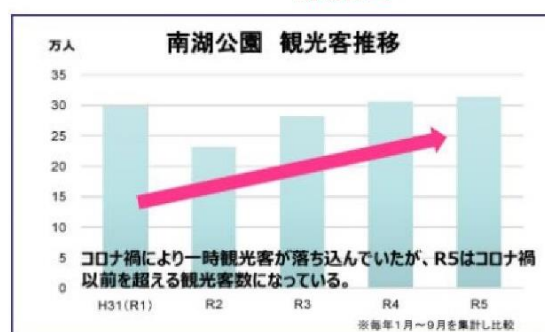
〈交通渋滞解消効果〉

	供用前 (R3)	供用後 (R5)
旧道 (地点1)	7,660[台/12h]	交通量減少 5,748[台/12h]
バイパス部 (地点2)	—	6,948[台/12h]



### 【効果2】観光名所へのアクセスの向上

- 国指定史跡で観光名所のある小峰城や南湖公園へのアクセスが向上し、観光客の増加が期待される。



出典：白河市



# 【生産拡大効果】国道294号 豊地工区（白河市）

生産  
拡大

道路整備により物流の効率化や  
安全・安心な通勤・通学を支える



【効果】隣接する工業団地の工場新設や増設を誘発、雇用創出に寄与



■ 東北自動車道の白河中央スマートICから工業の森・新白河までの1.8km区間の現道を拡幅することで、工業の森・新白河への企業進出が増え、雇用の創出に寄与しています。

▼ 従業員数(工業の森・新白河)



H27.3.26 福島民報



【安全・安心効果】母畑白河線 木ノ内前工区（泉崎村）

安全  
安心

歩道整備により歩行空間を確保し、  
通学児童の安全性を向上



母畑白河線  
木ノ内前工区（泉崎村）

【before】整備前



【after】整備状況（令和5年11月）



【効果】歩道整備により、通学児童の安全・安心な通行を確保。

安全な  
通行確保





安全  
安心

浸水被害から地域住民の  
安全・安心な暮らしを守る



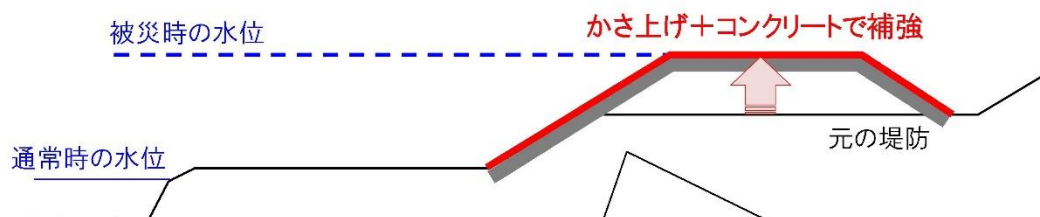
## 社川（白河市）

令和元年東日本台風からの復旧

【before】被災後（令和元年10月）



【効果】河川断面が大きくなり、氾濫防止や被害軽減に期待



堤防をかさ上げすることで河川断面が大きくなり、かつ、堤防をコンクリートで補強することで洪水に強い堤防となりました。

【地域住民の声】



壊れた堤防は補強され復旧が終わり、安心しています。

社川には土砂もたまっていて、水量が多くなると危険なので、川底にたまった土砂をさらってもらえると、さらに安心して暮らせる。





河川に堆積した土砂を撤去

阿武隈川水系 外面川（白河市）

【before】対策前（令和5年8月）



【after】対策後（令和6年2月）



掘削量  
約3,120m<sup>3</sup>

対策  
内容

河道に堆砂した土砂の撤去や伐木、除草を行い、**河道断面を確保**することにより、洪水被害の発生リスクを低減させました。



河川に堆積した土砂を撤去

久慈川水系 久慈川（棚倉町）

【before】対策前（令和5年7月）



【after】対策後（令和6年2月）



掘削量  
約14,710m<sup>3</sup>

対策  
内容

河道に堆砂した土砂の撤去や伐木、除草を行い、**河道断面を確保**することにより、洪水被害の発生リスクを低減させました。



## 【生活の質の向上効果】花園さくらパーク（棚倉町）

生活  
の質

観光名所「花園しだれ桜」を  
訪れる方々の安全と快適のために



花園さくらパーク(棚倉町)

【令和2年3月完成】

### 【効果1】訪問者の安全と快適性を確保し、地域の賑わいづくりを支援

棚倉町の観光名所である「花園しだれ桜」は、かんがい用水のため池の土手にぽつんと植えられた推定樹齢160年を超える一本桜です。池に映る「逆さ桜」も見事で、桜のシーズンには県内外から多くの観光客やカメラマンが訪れますが、駐車スペースの不足や進入路など、通行車両の安全確保が課題となっていました。

そこで、沿道の空地を活用して、地域の皆様の意見を取り入れながら、16台分の公共駐車場や日よけになる四阿（あずまや）を配置した「花園さくらパーク」を整備し、訪問者の安全と快適性を確保しました。



PR動画に繋がるQRコード・音声ガイドもついた案内板



16台分の駐車場とあずま屋を配置



車両の安全な出入りのため進入路を整備



PR動画はこちらからご覧いただけます！  
（棚倉土木事務所YouTubeチャンネル）

### 【効果2】地域と連携した「おもてなし」活動

これまでも棚倉町観光協会花園支部の皆さんが、仮設トイレの設置や交通整理、お茶出しなど、訪れる観光客などへ心温まるおもてなしと、周辺の美化活動を行ってきました。

この「花園さくらパーク」の完成を機に、棚倉町観光協会花園支部、棚倉町、福島県の三者で「うつくしまの道・サポート制度」に関する合意書を締結し、協力して周辺の美化活動等に取り組んでいます。

### 【棚倉町観光協会の方の声】

「駐車スペースがきれいになり、休憩所も整備されてよかった。さくらパークの整備により、棚倉町を訪れる方々がより一層増えることを期待したい」



地域の皆さんが続けてきた  
おもてなし活動



うつくしまの道・サポート制度  
合意書締結式

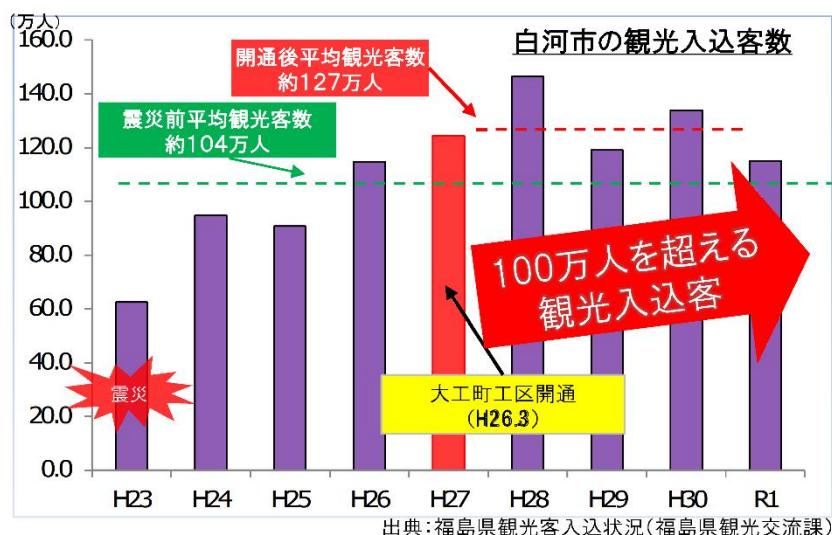


## 【生活の質の向上効果】 都市計画道路 白河駅白坂線（白河市）



### 【効果】観光客の増加

- 白河市では、白河駅白坂線の開通に伴い、新たなシンボルロードとして各種イベントを開催。
- 白河市を訪れる観光入込客数は、街路整備後、震災前より約23万人が増加しました。
- 15年ぶりに復活した「白河関まつり」の会場になるなど、今後も地域活動の拠点として中心市街地に貢献することが期待されます。



出典：福島県観光客入込状況（福島県観光交流課）

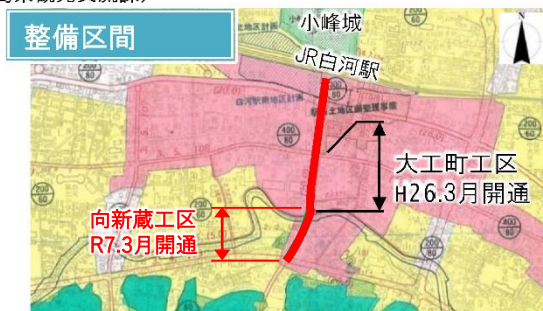


ご当地キャラこども夢フェスタ  
しらかわキャラ市観光客数  
約5.0万人(H30)→約7.2万人(R元)

出典：福島県観光客入込状況（福島県観光交流課）



白河関まつり





## 【生活の質の向上効果】

### 生活の質

## カーボンニュートラルの実現に向けて 中大規模県有建築物等の木造化・木質化を促進



県内各地

【効果】 二酸化炭素の排出量を削減しながら、施設利用者の快適性・生産性を向上

### ○ ふくしま木造化・木質化建築ガイドライン

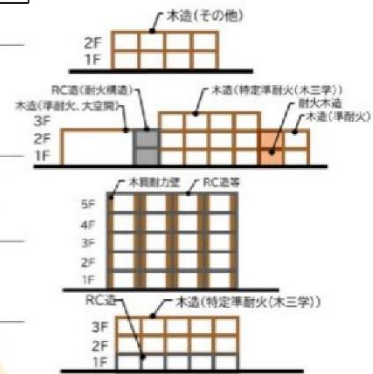
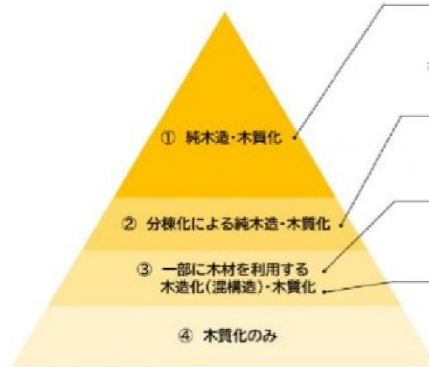
2050年カーボンニュートラルを実現するためには、建築分野における木材利用を促進し、木を伐って、使って、植えて、育てるという森林資源の循環利用に繋げることが重要です。

このため、県有建築物の基本構想等の策定段階において、木造化・木質化に係るコスト面、技術面及び性能面での考え方や検討項目をまとめた標記ガイドラインを策定(R6.5)し、中大規模県有建築物の木造化・木質化に取り組んでいます。

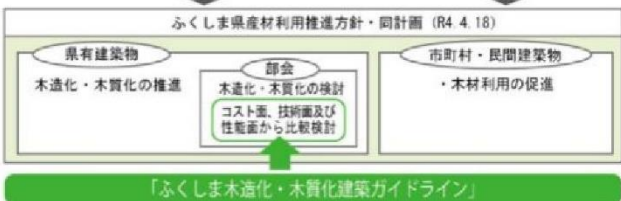
※ 木造は、RC造の建築物に比べて建築物の資材調達から解体・廃棄段階でのCO<sub>2</sub>排出量が少ないことから、脱炭素社会への貢献が期待できます。



#### 木造化・木質化の考え方



脱炭素社会の実現に資する等のための建築物等における木材の利用の促進に関する法律 (R3.10.1施行) 建築物における木材の利用の促進に関する基本方針 (R3.10.1決定)



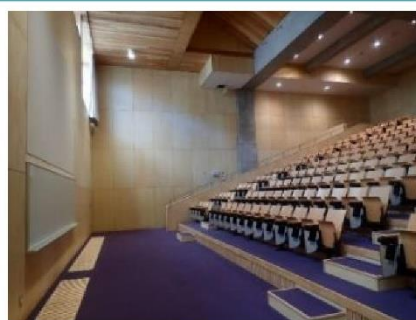
#### 木造とRC造の資材調達等におけるCO<sub>2</sub>排出量比較 単位:t-CO<sub>2</sub>

	500m <sup>2</sup>		1,000m <sup>2</sup>		1,500m <sup>2</sup>		2,000m <sup>2</sup>		2,500m <sup>2</sup>		3,000m <sup>2</sup>	
	木造	RC造	木造	RC造	木造	RC造	木造	RC造	木造	RC造	木造	RC造
3階建て	69	341	137	683	206	1,024	275	1,365	344	1,706	412	2,048
2階建て	96	538	191	892	287	1,337	330	1,586	413	1,983	496	2,379
1階建て	144	538	288	1,076	432	1,613	576	2,151	720	2,689	864	3,227

### 木造化・木質化した県有建築物



県農業総合センター  
農業短期大学校寮棟(R7.1)



県立安積中学校(R7.1)



白河実業高等学校  
建築科実習棟(R7.1)



生活  
の質

県営住宅のリフォームによる  
長寿命化と居住性の向上



内部改善事業は、築35年以上経過した住棟を対象に、基本性能の不足や住戸内の各部位の劣化に対して行う改善手法(居住性向上、福祉対応、長寿命化)です。

【効果】バリアフリー化や水回りのリフォームにより、入居者の生活の質が向上

【内部改善の主な内容】

- ・バリアフリー化  
(段差解消、手すり設置等)
- ・給湯設備、ユニットバスの設置
- ・設備配管の更新



①トイレの段差解消・便器更新・手すり設置



②浴室へユニットバス(シャワー付き混合水栓付き)  
・手すり設置



④ 玄関へ手すり設置



共通(スイッチのLED化)



③洗面所へキャビネット型洗面化粧台設置(シングルレバー混合水栓付き)



⑤台所の水栓更新(シングルレバー混合水栓付き)



⑥⑦⑧浴室・洗面所・台所へ給湯配管設置



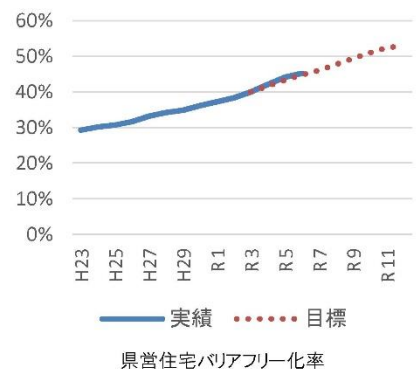
共通(照明のLED化)

床の段差が解消されて  
つまづく心配がなくなりました。

浴室、洗面所、台所で  
お湯が使えて快適  
です！

浴室やトイレに  
手すりが付いて  
安心です！

入居者の声



大正14年	須賀川土木監督所から分所し、白河市道場小路に白河土木監督所が設置される。 西白河郡矢吹町及び東白川郡棚倉町に駐在所を設置し、東西白河地方2町28村が所管区域となる。
昭和 8年	棚倉町駐在所が棚倉臨時土木事務所となる。
昭和11年	棚倉土木監督所となる。 これに伴い埴町、鮫川村に駐在所を設置し、東白川郡と石川郡浅川町が所管区域となる。
昭和30年 9月	福島県訓令第24号により土木監督所が土木事務所と改称される。
昭和44年 4月	県の機構改革により白河土木事務所と棚倉土木事務所が統合され白河建設事務所となり、 棚倉土木事務所は準公所となる。 所管区域は白河市、西白河郡及び東白川郡の1市4町7村となる。
昭和46年10月	白河市字昭和町269番地に福島県白河合同庁舎が新築され移転する。
昭和61年 4月	堀川ダム、久慈川ダムの整備のため「ダム担当」が設けられる。
平成元年 4月	ダム担当廃止（堀川ダム建設事務所新設）
平成 2年 4月	用地課に用地第1係、第2係が新設される。（6課12係、1土木事務所）
平成 3年 4月	建築課に指導審査係、営繕係が新設される。（6課14係、1土木事務所）
平成 6年 4月	県の機構改革により県南建設事務所と改称される。総務課行政係が行政課に昇格するとともに、計画課、工事課が企画調査、道路課、河川砂防課に改編される。 （7課1担当12係、1土木事務所）
平成 7年 4月	企画調査が調査課となる。（8課12係、1土木事務所）
平成10年 4月	組織改革により、庶務係長ポストが新設される。
10月	8月末豪雨により特に被害が甚大であった堀川、谷津田川、黒川、隈戸川、真名子川の5河川の復旧を早期に図るため4市町村を含む31名により、「河川災害改良復旧対策室」を設置する。
平成11年 4月	激特、助成担当に改編「河川災害復旧対策室」が設置され、主幹ポストが新設される。 （8課1室12係、1土木事務所）
平成13年 4月	堀川ダムの完成により堀川ダム建設事務所が廃止され、新たに当所にダム管理係が設けられる。 （8課1室13係、1土木事務所）
平成15年 4月	県の機構改革により課・係制を廃止し、部・グループ制となる。庶務課・経理課・行政課・用地課を総務部へ、調査課・管理課を企画管理部へ、道路課・河川砂防課を事業部へ、建築課を建築住宅部へ改編する。（4部10グループ、1土木事務所）
平成20年 4月	県の機構改革により「グループ」を廃止し、「課」などに再編するとともに、業務との関連性に配慮した名称に変更する。（4部9課、1土木事務所）
平成21年 4月	総合評価方式の入札事務に対応するため、企画管理部に専門技術管理員が配置される。
平成22年 4月	県の機構改革により管理計画課・地域保全課を統合し、管理課へ改編する。 （4部8課、1土木事務所）
平成26年 4月	用地課内に国道294号白河バイパス整備チームが設けられる。



## 建設事務所等所管区域図



### 各建設事務所へのお問い合わせ先

○県北建設事務所……………TEL024-521-2494

HP [県北建設事務所](#) 検索

○県中建設事務所……………TEL024-935-1408

HP [県中建設事務所](#) 検索

○県南建設事務所……………TEL0248-23-1605

HP [県南建設事務所](#) 検索

○会津若松建設事務所……………TEL0242-29-5408

HP [会津若松建設事務所](#) 検索

○喜多方建設事務所……………TEL0241-24-3111

HP [喜多方建設事務所](#) 検索

○南会津建設事務所……………TEL0241-62-5322

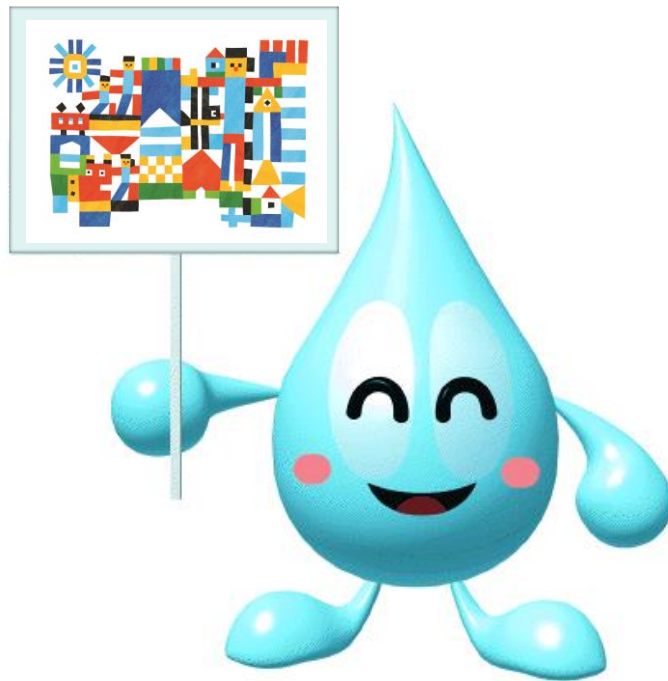
HP [南会津建設事務所](#) 検索

○相双建設事務所……………TEL0244-26-1205

HP [相双建設事務所](#) 検索

○いわき建設事務所……………TEL0246-24-6106

HP [いわき建設事務所](#) 検索



## 福島県県南建設事務所

〒961-0971

福島県白河市昭和町269番地

TEL：0248-23-1617

E-mail：kennan.ken@pref.fukushima.lg.jp

## 福島県棚倉土木事務所

〒963-6123

福島県東白川郡棚倉町関口字上志宝50番1

TEL：0247-33-3131

E-mail：tanagura.doboku@pref.fukushima.lg.jp