

統計課資料 統学第 145 号
平成 31 年 3 月 刊 行

平成 30 年度 学校基本統計 (学校基本調査報告書)

福島県企画調整部統計課

I 調査の概要

1 調査の目的

学校教育行政に必要な学校に関する基本的事項を明らかにすることを目的とする。

2 調査の範囲

国立、公立、私立の幼稚園、幼保連携型認定こども園、小学校、中学校、義務教育学校、高等学校、中等教育学校、大学、高等専門学校、特別支援学校、専修学校、各種学校及び市町村教育委員会とする。

なお、国立の学校には、国立大学法人及び独立行政法人国立高等専門学校機構の設置する学校を含む。

ただし、大学、高等専門学校及び国立の学校は文部科学省が直接調査を行う。

※ 本報告書では、上記のうち幼稚園、幼保連携型認定こども園、小学校、中学校、義務教育学校、高等学校、特別支援学校、専修学校、各種学校及び市町村教育委員会に関する調査結果をまとめている。

3 調査の種類と主な調査事項

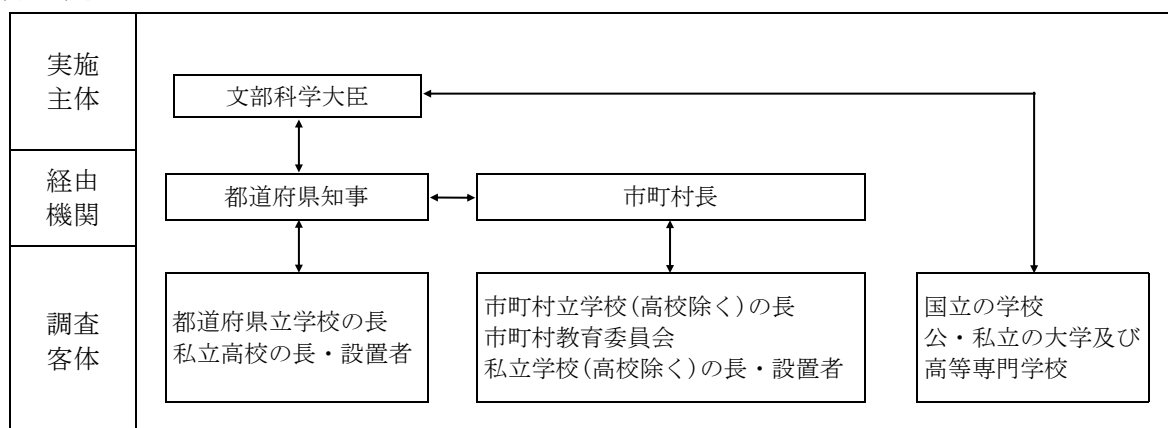
- | | |
|-----------------|---------------------------|
| (1) 学校調査 | 学校数、学級数、教職員数、園児数、児童生徒数 |
| (2) 学校通信教育調査 | 教職員数、入学者数、生徒数、卒業生数 |
| (3) 不就学学齢児童生徒調査 | 就学免除者数、就学猶予者数、居所不明者数、死亡者数 |
| (4) 学校施設調査 | 土地及び建物面積 |
| (5) 卒業後の状況調査 | 進学及び就職の状況、卒業生数 |

4 調査の期日及び方法

(1) 各調査期日及び報告者

調査区分	調査期日	報告者
学校調査	平成30年5月1日	学校の長
学校通信教育調査	〃	通信制課程を置く高等学校の長
不就学学齢児童生徒調査	〃	市町村教育委員会
学校施設調査	〃	公立の専修学校及び各種学校の長 公立の幼保連携型認定こども園の長 私立学校の設置者
卒業後の状況調査	〃	中学校、高等学校の長

(2) 調査系統



Ⅱ 利用上の注意

1 共通事項

分校（園）は本校（園）とは別に調査票を用いて調査しており、本校（園）には含まれていない。

2 学校調査

- (1) 学級数は5月1日現在認可を受け、又は届出をしている等、正規の手続きを完了している学校とした。
- (2) 児童・生徒在学者は5月1日現在当該学校の在学者（1年以上居所不明の者を除く。）として、指導要録が作成されている者すべてであり、外国人を含め、就学猶予等の者は除いた。
- (3) 教員の本務、兼務の区別は、原則として辞令面によった。辞令面ではっきりしない場合は給料（又はこれに相当するものを含む。）を支給されている学校を本務とし、それ以外は兼務とした。
- (4) 専修学校、各種学校の課程（学科）は、認可を受け、又は届出をしている課程（学科）とし、2以上の課程（学科）に併修している生徒はそれぞれの課程（学科）に含めた。

3 学校通信教育調査

- (1) 教職員は、通信教育を開設している学校の通信教育専任者である本務者と、校内で通信制の課程以外を本務としている者及び協力校の教員で兼務者として発令されている者とした。
- (2) 平成29年度間に単位修得した者とは、調査日現在在籍するしないにかかわらず平成29年4月1日から平成30年3月31日までの間に当該学校の通信制により1つ以上の科目について単位修得した者（他からの併修者でも単位を修得した者は含めるが、学校で計画した当該科目所定の単位数の一部については修得したが、当該科目所定の全部について修得しなかった者を除く。）とした。

4 学校施設調査

- (1) 2校以上で共同使用している施設は、原則として主として使用している学校の方に記入するが、はっきりしないときは、次の取扱いとした。
 - A 昼間と夜間の学校間→昼間の学校
 - B 昼間の学校間（夜間の学校間でも同様）→毎週使用する時間数の多い学校
- (2) 調査日現在使用されていない遊休施設、危険校舎等のうち、まだ用途廃止の手続きが完了していない学校建物については、調査の対象とした。

5 卒業後の状況調査

- (1) 入学志願者（中学校では、高等学校（本科）の全日制・定時制、高等専門学校、特別支援学校高等部（本科）への入学を志願した者をいい、高等学校では大学（学部）、短期大学（本科）への入学を志願した者をいう。）は、同一人が2校（学部、学科、課程）以上に志願して、そのいくつかの学校（学部、学科、課程）に合格した場合は、実際に進学した方に、また、いずれの学校（学部、学科、課程）にも不合格の場合は第一志望に集計した。
- (2) 職業及び産業分類は、日本標準職業分類、日本標準産業分類によった。

6 震災等に伴う調査事項等の扱いについて

(1) 学校数

ア 被災により移転して開校（園）している学校については、本来の所在市町村の学校として計上した。

イ 被災により休校（園）状態の学校については、設置（認可）上の存在の状態ですべて計上した。

ウ 被災後、1つの学校が数ヶ所に移転して開校している場合は、設置（認可）上の学校数として計上した。

(2) 児童・生徒数

調査日（5月1日）現在において実際に就学している学校の児童生徒数を計上した。

7 その他

(1) 統計表の記号は次のように扱う。

「－」・・・計数がない場合

「△」・・・減のもの

(2) 表中の構成比は、四捨五入のため100%にならない場合もある。

Ⅲ 用語の解説

1 へき地学校

へき地教育振興法に基づき人事委員会規則によって、指定された学校をいう。

2 単式学級

同学年の児童生徒で編成されている学級をいう。

3 複式学級

2以上の学年の児童生徒で編成されている学級をいう。

4 特別支援学級

学校教育法第81条第2項の各号に該当する児童生徒（知的障害、肢体不自由、病弱・身体虚弱、弱視、難聴、言語障害、自閉症・情緒障害）で編成されている学級をいう。

5 帰国児童（生徒）

海外勤務者等の子どもで、引き続き1年を超える期間海外に在留し、平成29年4月1日から平成30年3月31日までの間に帰国した児童生徒をいう。

海外勤務者等とは、日本国籍を有する者で、海外に所在する機関、事務所等に勤務するか又は海外において研究・研修を行うことなどを目的として日本を出国し、海外に在留していた者又は現在なお在留している者をいう。

6 準学校法人

私立学校法第64条第4項の規定による専修学校又は各種学校の設置のみを目的とする法人をいう。

7 協力校

高等学校通信教育規程第3条により設けられた高等学校をいう。

8 就学免除者及び就学猶予者

平成30年5月1日現在市町村教育委員会から、就学の免除又は猶予を受けている者をいう。

9 学校建物

学校用に建築又は改造した校舎、講堂、屋内運動場及び寄宿者をいう。学校用に建築したものでなくとも、学校建物として使用するため、黒板をすえ付けるなど、必要な改造を行い、用途を恒久的に学校建物に変更したものは、学校建物とした。

10 進学

中学校においては、高等学校の本科（全日制、定時制、通信制）及び別科、高等専門学校、特別支援学校高等部の本科又は別科へ進学した者をいい、高等学校においては大学（学部、別科）、短期大学（本科、別科）、大学・短期大学の通信教育部（正規の課程）及び放送大学（全科履修生）、高等学校の専攻科、特別支援学校高等部の専攻科へ進学した者をいい、いずれも、進学し、かつ就職した者を含めた。

11 専修学校（高等課程）進学者

中学校及び特別支援学校中学部の卒業生で、専修学校の高等課程（中学校卒業程度を入学資格とする課程）へ進学した者をいい、進学し、かつ就職した者を含めた。

12 専修学校（専門課程）進学者

専修学校の専門課程（高等学校卒業程度を入学資格とする課程）へ進学した者をいい、進学し、かつ就職した者を含めた。

13 専修学校（一般課程）等入学者

中学校及び特別支援学校中学部においては、専修学校の一般課程又は各種学校（予備校等）に入学した者をいい、高等学校及び特別支援学校高等部においては、専修学校の一般課程及び高等課程又は各種学校（予備校等）に入学した者をいい、いずれも、入学し、かつ就職した者を含めた。

14 就職者

給料、賃金、報酬、その他経常的収入を目的とする仕事に就いた者をいう。したがって、家事手伝いや、臨時的な仕事に就いた者は含まないが、自家自営業に就いた者は就職者とした。

正規の職員等とは、雇用期間の定めのないものとして就職した者をいう。

正規の職員等でない者とは、雇用期間が1年以上で期間の定めのある者で、かつ1週間の所定労働時間がおおむね40～30時間程度の者をいう。

1 学校調査

(1) 幼稚園

① 園数

幼稚園数は264園（国立1園、公立149園、私立114園）で、前年度より12園減少している。

② 園児数

園児数は19,888人で、前年度より469人減少（対前年度比2.3%減）している。
年齢別では3歳児5,701人、4歳児7,392人、5歳児6,795人。

③ 教員数（本務者）

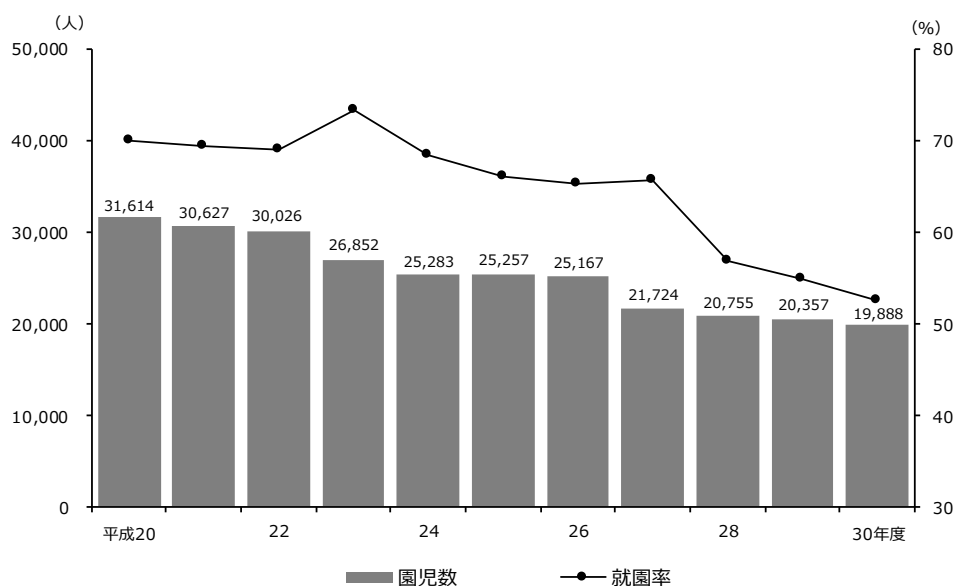
教員数（本務者）は1,832人で、前年度より64人減少している。

表1 幼稚園：園数、在園者数、修了者数、就園率、教員数、職員数

区分 年度	園数	在園者数				修了者数	就園率	教員数 (本務者)	職員数 (本務者)
		計	3歳児	4歳児	5歳児				
	園	人	人	人	人	人	%	人	人
平成20年度	362	31,614	6,397	12,136	13,081	13,827	69.9	2,347	337
26	342	25,167	6,096	9,272	9,799	10,026	65.3	2,213	369
27	312	21,724	5,268	8,084	8,372	9,909	65.7	1,980	330
28	293	20,755	5,308	7,429	8,018	8,358	56.9	1,937	336
29	276	20,357	5,926	6,968	7,463	8,024	54.8	1,896	311
30	264	19,888	5,701	7,392	6,795	7,438	52.6	1,832	326
国立	1	60	21	14	25	14	-	4	1
公立	149	6,197	1,359	2,504	2,334	2,612	-	608	20
私立	114	13,631	4,321	4,874	4,436	4,812	-	1,220	305

$$\text{※就園率} = \frac{\text{幼稚園修了者数}}{\text{小学校及び義務教育学校第1学年児童数}} \times 100$$

図1 幼稚園の園児数及び就園率



※平成23年度の就園率は、震災に伴う避難の影響により、前後の年度に連結しない。

(2) 幼保連携型認定こども園(※)

(※) 就学前の子どもに関する教育、保育等の総合的な提供の推進に関する法律の改正により、新たな学校種として「幼保連携型認定こども園」が創設され、平成27年度より新たに調査対象となった。

① 園数

幼保連携型認定こども園数は78園（公立24園、私立54園）で、前年度より15園増加している。

② 園児数

園児数は9,801人で、前年度より1,670人増加（対前年度比20.5%増）している。

年齢別では、0歳児 359人、1歳児 969人、2歳児 1,220人、3歳児2,389人、4歳児 2,486人、5歳児 2,378人。

③ 教育・保育職員数（本務者）

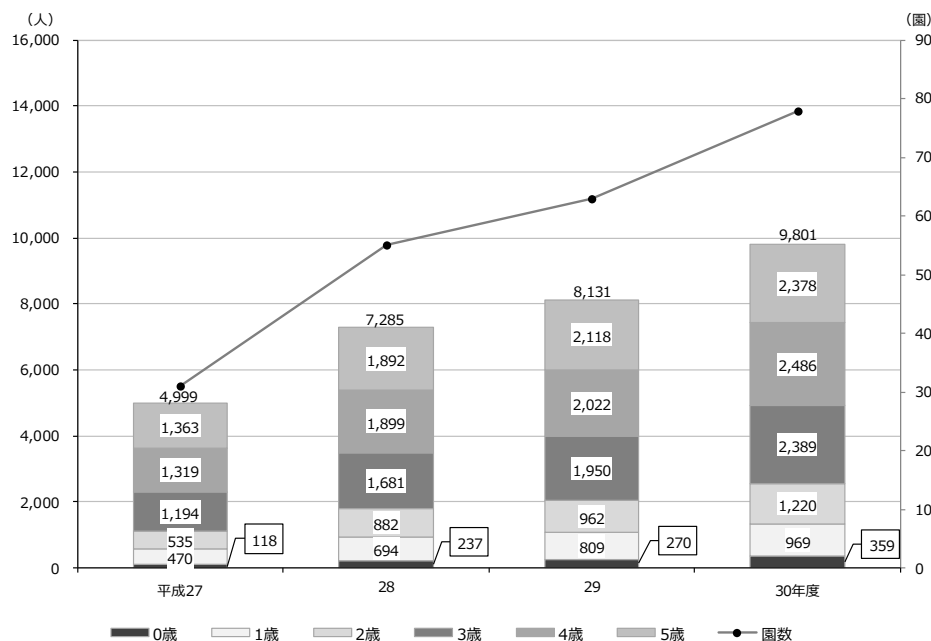
教育・保育職員数（本務者）は1,577人で、前年度より271人増加している。

表2 幼保連携型認定こども園：園数、在園者数、修了者数、就園率、教育・保育職員数、その他の職員数

区分 年度	園数	在園者数							修了者数	就園率	教育・保育 職員数 (本務者)	その他の 職員数 (本務者)
		計	0歳児	1歳児	2歳児	3歳児	4歳児	5歳児				
平成27年度	31	4,999	118	470	535	1,194	1,319	1,363	-	-	724	213
28	55	7,285	237	694	882	1,681	1,899	1,892	1,493	10.2	1,127	230
29	63	8,131	270	809	962	1,950	2,022	2,118	1,900	13.0	1,306	276
30	78	9,801	359	969	1,220	2,389	2,486	2,378	2,190	15.5	1,577	372
公立	24	1,973	62	167	242	447	550	505	509	-	306	59
私立	54	7,828	297	802	978	1,942	1,936	1,873	1,681	-	1,271	313

$$\text{就園率} = \frac{\text{幼保連携型認定こども園修了者数}}{\text{小学校及び義務教育学校第1学年児童数}} \times 100$$

図2 幼保連携型認定こども園の園数及び園児数



(3) 小 学 校

① 学校数

学校数は448校で、前年度より6校減少している。

本校、分校別にみると本校は441校、分校は7校で、前年度より本校が8校減少し、分校は2校増加している。

表3 小学校：設置者別学校数

(単位：校)

区分 年度	計			国立	公立			私立
	計	本校	分校	本校	計	本校	分校	本校
平成20年度	534	517	17	1	530	513	17	3
26	477	472	5	1	473	468	5	3
27	467	462	5	1	463	458	5	3
28	461	456	5	1	457	452	5	3
29	454	449	5	1	449	444	5	4
30	448	441	7	1	443	436	7	4

② 学級数

学級数は4,556学級（国立20学級、公立4,510学級、私立26学級）で、前年度より42学級減少している。

学級編成別にみると、「単式学級」3,762学級、「複式学級」199学級、「特別支援学級」595学級で、前年度より「単式学級」は98学級減少し、「複式学級」は2学級減少、「特別支援学級」は58学級増加となっている。

③ 教員数（本務者）

教員数（本務者）は6,866人（国立32人、公立6,786人、私立48人）で、前年度より98人減少している。

表4 小学校：学級数、児童数、教員数

区分 年度	学級数				児童数 人	教員数 (本務者) 人	うち 女性教員 人	1学級 当たりの 児童数 人	本務教員 1人当たり の児童数 人	本務教員の うち女性教員 の占める割合 %	職員数 (本務者) 人
	計 学級	単式 学級	複式 学級	特別支 援学級							
平成20年度	5,532	5,001	202	329	121,840	8,031	5,090	22.0	15.2	63.4	1,342
26	4,768	4,150	215	403	98,037	7,201	4,596	20.6	13.6	63.8	1,087
27	4,714	4,065	209	440	95,952	7,116	4,528	20.4	13.5	63.6	1,062
28	4,645	3,928	225	492	93,675	7,049	4,500	20.2	13.3	63.8	1,054
29	4,598	3,860	201	537	91,886	6,964	4,463	20.0	13.2	64.1	1,020
30	4,556	3,762	199	595	90,011	6,866	4,422	19.8	13.1	64.4	1,000
国立	20	20	-	-	624	32	10	31.2	19.5	31.3	2
公立	4,510	3,716	199	595	88,781	6,786	4,386	19.7	13.1	64.6	989
私立	26	26	-	-	606	48	26	23.3	12.6	54.2	9

※休校している学校の学級数はカウントしていない。

④ 児童数

児童数は90,011人（男子46,038人、女子43,973人）で、前年度より1,875人減少（対前年度比2.0%減）している。

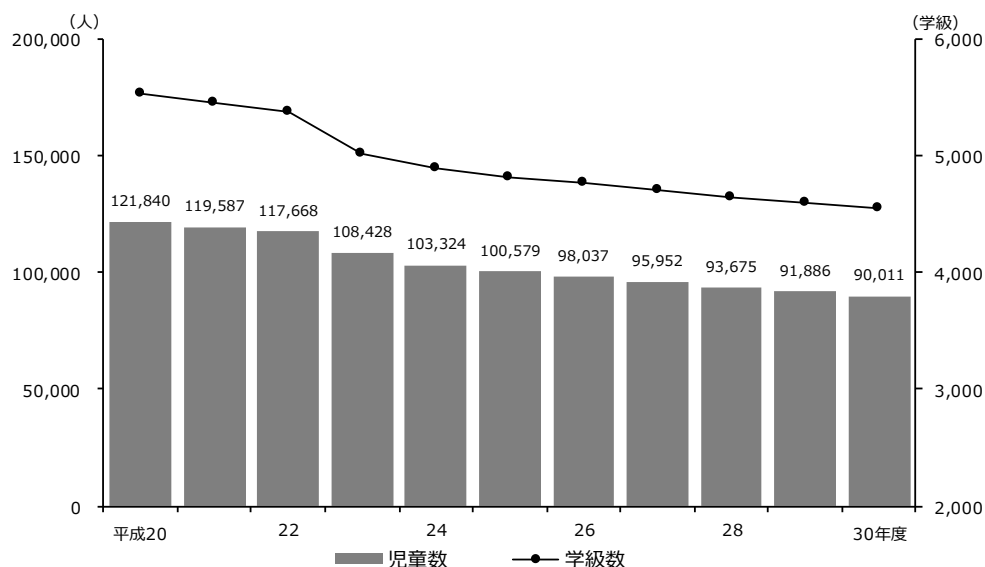
1学級当たりの児童数は19.8人で、前年度より0.2人減少している。

表5 小学校：男女別、学年別児童数

(単位：人)

区分 年度	計	男女別		学 年 別					
		男	女	1学年	2学年	3学年	4学年	5学年	6学年
平成20年度	121,840	62,312	59,528	19,791	19,979	20,016	20,787	20,290	20,977
26	98,037	50,111	47,926	15,345	15,698	15,785	16,474	17,196	17,539
27	95,952	49,054	46,898	15,083	15,403	15,815	15,856	16,541	17,254
28	93,675	47,890	45,785	14,688	15,159	15,476	15,873	15,931	16,548
29	91,886	47,092	44,794	14,638	14,702	15,186	15,511	15,912	15,937
30	90,011	46,038	43,973	14,108	14,612	14,698	15,202	15,504	15,887

図3 小学校の児童数及び学級数



(4) 中 学 校

① 学校数

学校数は230校で、前年度と同数である。

本校、分校別にみると、本校は228校、分校は2校で、前年度より本校は2校減少し、分校は2校増加している。

表6 中学校：設置者別学校数

(単位：校)

区分 年度	計			国立	公立			私立
	計	本校	分校	本校	計	本校	分校	本校
平成20年度	247	246	1	1	240	239	1	6
26	238	238	-	1	229	229	-	8
27	233	233	-	1	224	224	-	8
28	232	232	-	1	223	223	-	8
29	230	230	-	1	221	221	-	8
30	230	228	2	1	221	219	2	8

② 学級数

学級数は2,081学級（国立12学級、公立2,036学級、私立33学級）で、前年度より35学級減少している。

学級編成別にみると、「単式学級」1,774学級、「複式学級」12学級、「特別支援学級」295学級となっており、前年度より、「単式学級」は64学級減少し、「複式学級」は1学級増加、「特別支援学級」は28学級増加となっている。

③ 教員数（本務者）

教員数（本務者）は4,368人（国立24人、公立4,283人、私立61人）で、前年度より76人減少している。

表7 中学校：学級数、生徒数、教員数

区分 年度	学級数				生徒数 人	教員数 (本務者) 人	うち 女性教員 人	1学級 当たりの 生徒数 人	本務教員 1人当たり の生徒数 人	本務教員の うち女性教員 の占める割合 %	職員数 (本務者) 人
	計 学級	単式 学級	複式 学級	特別支 援学級							
平成20年度	2,512	2,344	6	162	64,674	4,929	2,077	25.7	13.1	42.1	516
26	2,286	2,045	8	233	56,140	4,693	1,970	24.6	12.0	42.0	448
27	2,260	2,004	8	248	54,857	4,606	1,911	24.3	11.9	41.5	452
28	2,176	1,910	12	254	53,377	4,530	1,892	24.5	11.8	41.8	458
29	2,116	1,838	11	267	51,460	4,444	1,877	24.3	11.6	42.2	444
30	2,081	1,774	12	295	49,650	4,368	1,844	23.9	11.4	42.2	437
国立	12	12	-	-	413	24	7	34.4	17.2	29.2	1
公立	2,036	1,729	12	295	48,473	4,283	1,813	23.8	11.3	42.3	429
私立	33	33	-	-	764	61	24	23.2	12.5	39.3	7

※休校している学校の学級数はカウントしていない。

④ 生徒数

生徒数は49,650人（男子25,424人、女子24,226人）で、前年度より1,810人減少（対前年度比3.5%減）している。

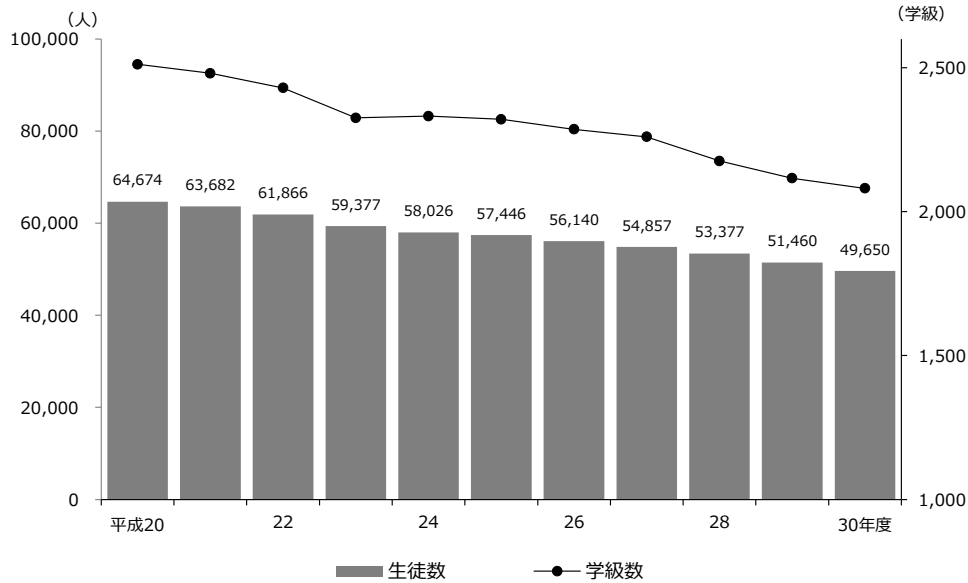
1学級あたりの生徒数は23.9人で、前年度より0.4人減少している。

表8 中学校：男女別、学年別生徒数

(単位：人)

区分 年度	計	男女別		学 年 別		
		男	女	1学年	2学年	3学年
平成20年度	64,674	33,053	31,621	20,894	21,954	21,826
26	56,140	28,872	27,268	18,436	18,789	18,915
27	54,857	28,141	26,716	17,597	18,463	18,797
28	53,377	27,136	26,241	17,283	17,619	18,475
29	51,460	26,209	25,251	16,573	17,268	17,619
30	49,650	25,424	24,226	15,861	16,539	17,250

図4 中学校の生徒数及び学級数



(5) 義務教育学校(※)

(※) 学校教育法等の一部改正にともない、小学校から中学校までの義務教育を一貫して行う新たな学校種として「義務教育学校」が創設され、平成28年度より新たに調査対象となった。

- ① 学校数
学校数は1校（公立1校）で、本県では平成30年度に新設された。
- ② 学級数
学級数は17学級となっている。
- ③ 児童生徒数
児童生徒数は280人（男子143人、女子137人）となっている。
- ④ 教員数（本務者）
教員数（本務者）は30人となっている。

表9 義務教育学校：学校数、学級数、児童生徒数、教員数、職員数

区分 年度	学校数	学級数	児童生徒数	教員数 (本務者)		1学級 当たりの 生徒数	本務教員 1人当たり の生徒数	本務教員の うち女性教員 の占める割合	職員数 (本務者)
				うち 女性教員	人				
平成28年度	-	-	-	-	-	-	-	-	-
29	-	-	-	-	-	-	-	-	-
30	1	17	280	30	17	16.5	9.3	56.7	4

表10 義務教育学校：学校数、学級数、児童生徒数、教員数、職員数

(単位：人)

区分 年度	計	男女別		学 年 別								
		男	女	1学年	2学年	3学年	4学年	5学年	6学年	7学年	8学年	9学年
平成28年度	-	-	-	-	-	-	-	-	-	-	-	-
29	-	-	-	-	-	-	-	-	-	-	-	-
30	280	143	137	25	32	24	26	30	35	33	40	35

(6) 高等学校

a 全日制課程・定時制課程

① 学校数

学校数は111校（公立93校、私立18校）で、前年度と同数である。

課程別学校数は、全日制課程のみの設置校が104校、定時制のみが5校、両課程併置校が2校となっている。

表 1 1 高等学校：課程別学校数

(単位：人)

区分 年度	計				公立								私立
					本校				分校				本校
	計	全日制	定時制	併置	計	全日制	定時制	併置	計	全日制	定時制	全日制	
平成20年度	115	108	5	2	90	83	5	2	6	6	-	19	
26	111	104	5	2	88	81	5	2	5	5	-	18	
27	112	105	5	2	89	82	5	2	5	5	-	18	
28	112	105	5	2	89	82	5	2	5	5	-	18	
29	111	104	5	2	88	81	5	2	5	5	-	18	
30	111	104	5	2	88	81	5	2	5	5	-	18	

② 生徒数

生徒数は50,924人（男子25,966人、女子24,958人）で、前年度より1,224人減少（対前年度比2.3%減）している。

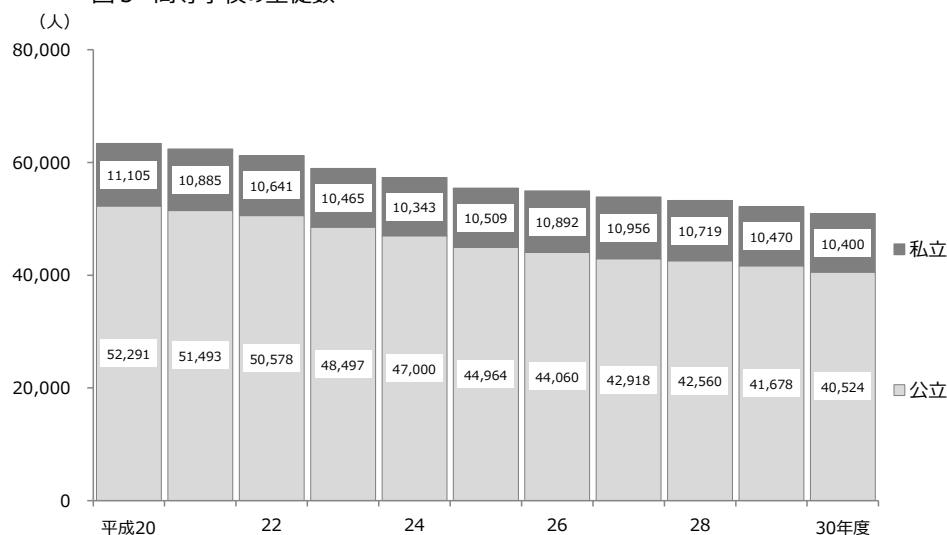
全生徒のうち、本科全日制課程の生徒（49,822人）の割合は、97.8%となっている。

表 1 2 高等学校：男女別、課程別生徒数

(単位：人)

区分 年度	計	男女別		課程別		
		男	女	本科全日制	本科定時制	専攻科
平成20年度	63,396	32,217	31,179	61,766	1,369	261
26	54,952	27,747	27,205	53,653	1,052	247
27	53,874	27,316	26,558	52,666	958	250
28	53,279	27,217	26,062	52,124	916	239
29	52,148	26,581	25,567	51,031	886	231
30	50,924	25,966	24,958	49,822	860	242
公立	40,524	20,913	19,611	39,627	860	37
私立	10,400	5,053	5,347	10,195	-	205

図 5 高等学校の生徒数



③ 学科別生徒数（本科）

本科の生徒数（50,682人）を学科別にみると、普通科（29,008人）で最も多く、全体の57.2%を占め、次いで工業科（6,492人）の12.8%の順となっている。

表13 高等学校：学科別生徒数（本科）

（単位：人）

区分 年度	計	普通科	農業科	工業科	商業科	水産科	家庭科	看護科	その他	総合学科
26	54,705	31,669	2,823	6,958	5,357	365	262	314	3,143	3,814
27	53,624	30,963	2,789	6,841	5,237	369	266	296	3,006	3,857
28	53,040	30,474	2,787	6,828	5,204	389	239	294	2,883	3,942
29	51,917	29,727	2,813	6,708	5,039	402	250	272	2,741	3,965
30	50,682	29,008	2,788	6,492	4,978	400	254	279	2,652	3,831
公立	40,487	20,475	2,788	5,895	4,457	400	51	-	2,590	3,831
私立	10,195	8,533	-	597	521	-	203	279	62	-

④ 入学状況（本科）

本科の入学状況は16,555人で、前年度（17,336人）より781人減少し、うち全日制の入学者は16,269人となっている。

なお、平成30年度入学定員に対する入学者の割合は91.1%となっている。

表14 高等学校：入学状況（本科）

（単位：人）

区分	入学定員	入学志願者			入学者			入学者のうち（再掲）						
		計	男	女	計	男	女	他都道府県 中学校卒業生			過年度 中学校卒業生			
								計	男	女	計	男	女	
計	計	18,180	25,029	12,698	12,331	16,555	8,423	8,132	199	146	53	29	19	10
	全日制	17,700	24,711	12,530	12,181	16,269	8,280	7,989	195	142	53	16	10	6
	定時制	480	318	168	150	286	143	143	4	4	-	13	9	4
公立	計	14,420	14,757	7,609	7,148	13,124	6,754	6,370	86	49	37	28	19	9
	全日制	13,940	14,439	7,441	6,998	12,838	6,611	6,227	82	45	37	15	10	5
	定時制	480	318	168	150	286	143	143	4	4	-	13	9	4
私立	計	3,760	10,272	5,089	5,183	3,431	1,669	1,762	113	97	16	1	-	1
	全日制	3,760	10,272	5,089	5,183	3,431	1,669	1,762	113	97	16	1	-	1
	定時制	-	-	-	-	-	-	-	-	-	-	-	-	-

⑤ 教員数（本務者）

教員数（本務者）は4,130人で、前年度より72人減少している。

表15 高等学校：教員数、職員数

(単位：人)

区分 年度	教員数 (本務者)	全日制	定時制	うち 女性教員	本務教員の うち女性教員 の占める割合	職員数 (本務者)
平成20年度	4,817	4,704	113	1,500	31.1	907
26	4,365	4,257	108	1,408	32.3	840
27	4,285	4,174	111	1,394	32.5	828
28	4,270	4,159	111	1,405	32.9	838
29	4,202	4,087	115	1,385	33.0	837
30	4,130	4,017	113	1,379	33.4	817
公立	3,415	3,302	113	1,150	33.7	680
私立	715	715	-	229	32.0	137

b 通信制課程

① 学校数

学校数は5校（独立校1校、併置校4校）で、前年度と同数となっている。

② 生徒数

生徒数は3,407人（男子1,985人、女子1,422人）で、前年度より263人減少している。

③ 教員数（本務者）

教員数（本務者）は88人で、前年度より2人増加している。

表16 高等学校（通信制課程）：学校数、生徒数、教員数、職員数

区分 年度	学校数			生徒数			入学者数 (当該年度)	教員数			職員数 (本務者)
	計	独立校	併置校	計	男	女		計	本務者	兼務者	
平成20年度	5	1	4	4,446	2,336	2,110	938	135	84	51	16
26	5	1	4	3,948	2,253	1,695	699	117	84	33	14
27	5	1	4	3,921	2,266	1,655	936	118	87	31	14
28	5	1	4	3,766	2,206	1,560	792	115	89	26	13
29	5	1	4	3,670	2,180	1,490	819	102	86	16	13
30	5	1	4	3,407	1,985	1,422	773	102	88	14	13
公立	1	-	1	1,291	655	636	127	37	36	1	4
私立	4	1	3	2,116	1,330	786	646	65	52	13	9

(7) 特別支援学校

① 学校数

学校数は25校（国立1校、公立24校）で、前年度と同数である。

② 在学者数

在学者数は2,303人で、前年度より32人増加（対前年度比1.4%増）している。

幼・小・中・高等部別にみると、幼稚部は17人で前年度より3人、小学部は790人で前年度より36人、中学部は520人で前年度より1人それぞれ増加している。高等部は976人で前年度より8人減少している。

③ 教員数（本務者）

教員数（本務者）は1,616人で、前年度より37人増加している。

表17 特別支援学校：学校数、在学者数、教員数

区分 年度	学校数	在学者数計			幼稚部			小学部			中学部			高等部			教員数 (本務者)
		計	男	女	計	男	女	計	男	女	計	男	女	計	男	女	
平成20年度	23	2,033	1,335	698	14	9	5	649	441	208	534	351	183	836	534	302	1,383
26	23	2,157	1,410	747	17	8	9	743	486	257	495	341	154	902	575	327	1,496
27	24	2,170	1,425	745	12	5	7	742	486	256	503	334	169	913	600	313	1,516
28	24	2,224	1,470	754	10	6	4	761	500	261	488	318	170	965	646	319	1,529
29	25	2,271	1,511	760	14	11	3	754	496	258	519	341	178	984	663	321	1,579
30	25	2,303	1,505	798	17	11	6	790	531	259	520	339	181	976	624	352	1,616
国立	1	52	33	19	0	0	0	15	9	6	14	10	4	23	14	9	33
公立	24	2,251	1,472	779	17	11	6	775	522	253	506	329	177	953	610	343	1,583

(8) 専修学校

① 学校数

学校数は54校（公立5校、私立49校）で、前年度より1校増加している。

② 生徒数

生徒数は6,133人（男子2,481人、女子3,652人）で、前年度より105人減少（対前年度比1.7%減）している。

③ 入学者数

入学者数（平成30年4月1日から5月1日までの1ヶ月間の入学者数）は2,519人（男子1,053人、女子1,466人）で、前年度より161人減少（対前年度比6.0%減）している。

④ 分野別生徒数の割合

学科を関係分野別にみると、医療関係が3,023人（49.3%）で最も多く、次に文化・教養関係の902人（14.7%）、商業実務関係の664人（10.8%）の順となっている。

表18 専修学校：学校数、生徒数、入学者数、教員数、職員数

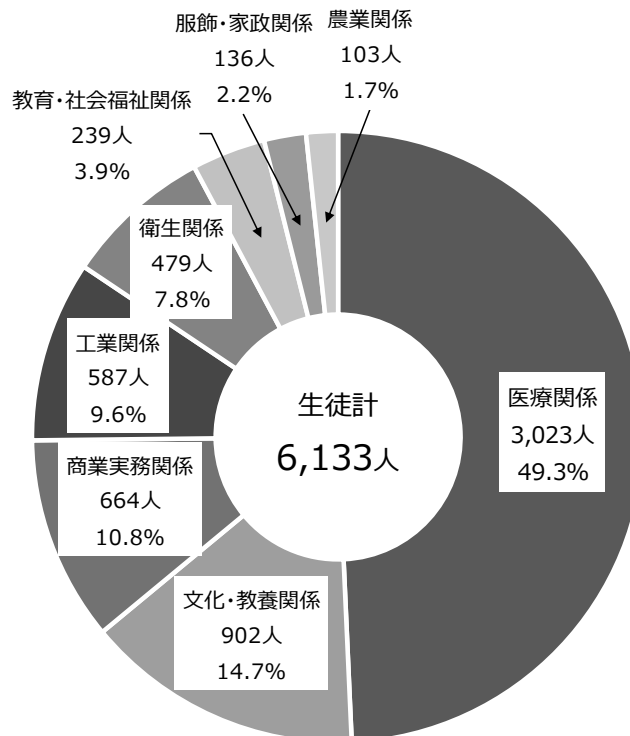
区分 年度	学校数				入学者数			教員数 (本務者)	職員数 (本務者)
	計	国立	公立	私立	計	男	女		
平成20年度	校 55	校 -	校 5	校 50	人 2,454	人 1,046	人 1,408	人 487	人 139
26	55	-	4	51	2,575	1,063	1,512	514	156
27	55	-	4	51	2,635	1,119	1,516	500	149
28	55	-	4	51	2,671	1,137	1,534	498	150
29	53	-	4	49	2,680	1,125	1,555	509	154
30	54	-	5	49	2,519	1,053	1,466	543	161

表19 専修学校：男女別、課程別生徒数

(単位：人)

区分 年度	計			高等課程		専門課程		一般課程	
	計	男	女	男	女	男	女	男	女
平成20年度	5,950	2,415	3,535	290	494	2,086	3,009	39	32
26	6,212	2,478	3,734	366	483	2,067	3,230	45	21
27	6,151	2,500	3,651	373	528	2,076	3,110	51	13
28	6,188	2,491	3,697	376	531	2,064	3,141	51	25
29	6,238	2,515	3,723	428	553	2,053	3,140	34	30
30	6,133	2,481	3,652	381	477	2,046	3,153	54	22
公立	609	130	47	-	-	130	479	-	-
私立	5,524	2,351	3,173	381	477	1,916	2,674	54	22

図6 分野別生徒数の割合



(9) 各種学校

① 学校数

学校数は12校（公立1校、私立11校）で、前年度と同数である。

② 生徒数

生徒数は501人（男子254人、女子247人）で、前年度より71人減少（対前年度比12.4%減）している。

③ 入学者数

入学者数は381人（男子236人、女子145人）で、前年度より11人減少（対前年度比2.8%減）している。

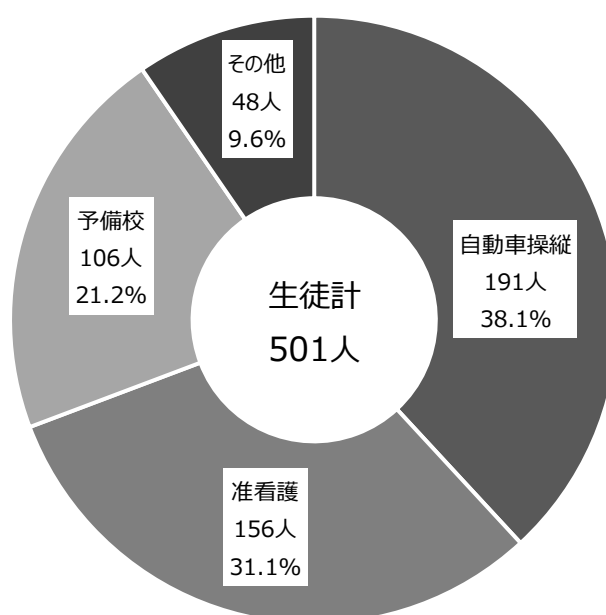
④ 課程別生徒数の割合

生徒数を課程別にみると、自動車操縦が191人（38.1%）で最も多く、次に准看護の156人（31.1%）、予備校の106人（21.2%）の順となっている。

表20 各種学校：学校数、生徒数、入学者数

区分 年度	学校数			生徒数			入学者数		
	計	公立	私立	計	男	女	計	男	女
平成20年度	校 13	校 1	校 12	人 552	人 263	人 289	人 372	人 198	人 174
26	12	1	11	626	349	277	448	282	166
27	12	1	11	594	335	259	412	268	144
28	12	1	11	517	297	220	313	193	120
29	12	1	11	572	291	281	392	224	168
30	12	1	11	501	254	247	381	236	145

図7 課程別生徒数の割合



2 不就学学齢児童生徒調査

不就学学齢児童生徒数は10人で、前年度より4人減少している。

表2-1 不就学学齢児童生徒数

(単位：人)

区分 年度	計	就学免除者			就学猶予者		
		計	6～ 11歳	12～ 14歳	計	6～ 11歳	12～ 14歳
平成20年度	16	2	-	2	14	5	9
26	11	-	-	-	11	2	9
27	22	3	1	2	19	4	15
28	14	2	1	1	12	3	9
29	14	1	-	1	13	3	10
30	10	-	-	-	10	2	8

3 学校施設調査

- ① 私立の幼稚園、小学校、中学校、高等学校、公・私立の幼保連携型認定こども園、専修学校及び各種学校の総建物面積は607,856㎡となっている。そのうち設置者所有は580,382㎡(95.5%)で、これを建物の構造別で見ると鉄筋コンクリート造288,492㎡(49.7%)、鉄骨造・その他207,904㎡(35.8%)、木造83,986㎡(14.5%)となっている。
- ② 学校の総土地面積は2,468,971㎡で、そのうち設置者所有は1,936,650㎡(78.4%)で、借用は532,321㎡(21.6%)となっている。

表2-2 学校建物面積

(単位：㎡)

区分 年度	計	設置者所有				借用	設置者所有建物の構造別(再掲)		
		計	校舎	屋内運動場 (講堂を含む)	寄宿舎		木造	鉄筋コンクリート造	鉄骨・その他
平成20年度	522,464	493,402	388,325	74,505	15,889	29,062	63,008	253,364	177,030
26	530,922	506,587	401,440	74,323	16,662	24,335	55,261	270,334	180,992
27	553,979	529,228	423,789	74,615	16,662	24,751	65,234	273,975	190,019
28	578,680	551,230	443,804	74,816	18,448	27,450	76,196	277,117	197,917
29	585,948	558,474	449,978	74,790	18,448	27,474	80,061	281,129	197,284
30	607,856	580,382	465,656	78,430	21,038	27,474	83,986	288,492	207,904

表2-3 学校土地面積

(単位：㎡)

区分 年度	計	設置者所有				借 用			
		計	屋外 運動場	実習 実験地	建物敷地 その他	計	屋外 運動場	実習 実験地	建物敷地 その他
平成20年度	1,642,460	1,177,764	473,769	42,961	623,309	464,696	211,065	4,359	228,555
26	1,651,015	1,203,936	459,620	31,623	674,968	447,079	167,618	1,283	257,461
27	1,716,166	1,258,924	479,222	30,984	710,993	457,242	168,822	1,283	266,420
28	1,850,181	1,335,867	511,855	33,771	752,279	514,314	182,361	1,283	309,953
29	1,870,608	1,354,610	515,155	33,771	765,051	515,998	182,181	1,283	314,090
30	2,468,971	1,936,650	563,499	347,258	985,260	532,321	181,684	1,183	331,010

4 卒業後の状況調査

(1) 中学校卒業生

① 卒業生数

平成30年3月の中学校卒業生数は17,622人（男子8,973人、女子8,649人）で、前年度より860人減少（対前年度比4.7%減）している。

② 進学状況

高等学校等進学者数は17,314人で、前年度より816人減少（対前年度比4.5%減）している。高等学校等進学率（卒業生のうち高等学校等進学者の占める割合）は98.3%で、前年度より0.2ポイント増加している。

男女別にみると男子は97.9%、女子は98.6%となっている。

専修学校（高等課程）へ進学した者は151人で、前年度より6人減少、専修学校（一般課程）等へ入学した者は7人で、前年度より12人減少している。

③ 就職状況

就職者総数（「就職者等」の「自営業主等」及び「無期雇用労働者」、「左記E有期雇用労働者のうち雇用契約期間が一年以上、かつフルタイム勤務相当の者（再掲）」28人に、「左記A B C Dのうち就職している者（下記表24再掲欄（H）」6人を加えた数）は34人で、前年度より5人減少している。

卒業生に占める就職者の割合は0.2%で、前年度と同ポイントとなっている。

表24 中学校：状況別卒業生数

区分 年度	卒業生数 ①	A 高等学校等 進学者 ②	B 専修学校 (高等課程) 進学者	C 専修学校 (一般課程) 等入学者	D 公共職業 能力開発 施設等 入学者	E 就職者等				F 左記以外の者	G 不詳死亡
						自営業主等 a	常用労働者		臨時労働者 d		
							無期雇用労働者 b	有期雇用労働者 c			
平成20年3月	22,333	21,873	90	32	2	91				245	-
26	19,782	19,388	136	25	3	73				157	-
27	18,929	18,546	171	17	2	56				137	-
28	18,824	18,487	156	18	1	43				118	1
29	18,482	18,130	157	19	1	34				140	1
30	17,622	17,314	151	7	1	8	14	6	4	117	-
国立	139	139	-	-	-	-	-	-	-	-	-
公立	17,244	16,936	151	7	1	8	14	6	4	117	-
私立	239	239	-	-	-	-	-	-	-	-	-

つづき

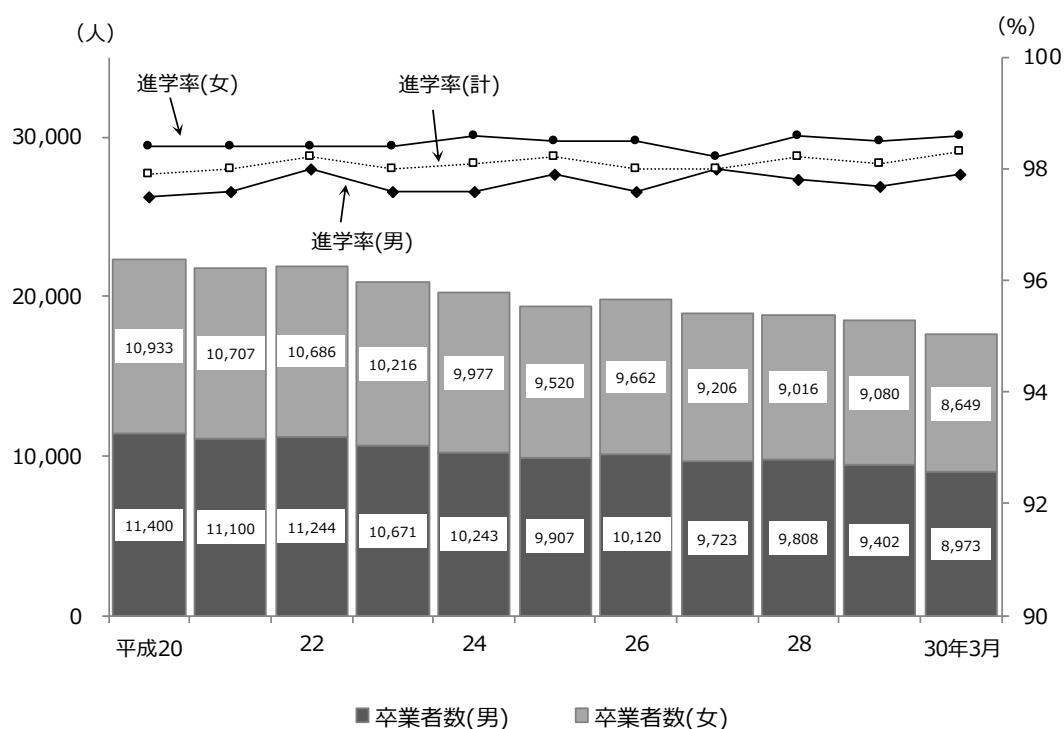
区分 年度	H 左記 A B C Dのうち 就職している者 (再掲)	I 左記E有期雇用労働 者のうち雇用契約期 間が一年以上、かつフル タイム勤務相当の者 (再掲)	高等学校等 進学率 ②/①*100	就職者総数 E(a+b)+H+I ③	卒業生に 占める就職 者の割合 ③/①*100
平成20年3月	12	-	97.9	103	0.5
26	14	-	98.0	87	0.4
27	8	-	98.0	64	0.3
28	4	-	98.2	47	0.2
29	5	-	98.1	39	0.2
30	6	6	98.3	34	0.2
国立	-	-	100.0	-	-
公立	6	6	98.2	34	0.2
私立	-	-	100.0	-	-

※ 進学率 = $\frac{\text{高等学校等への進学者数}}{\text{中学校卒業生数}} \times 100$

※ 卒業生に占める就職者の割合 = $\frac{\text{就職者総数 (就職進学者を含む)}}{\text{中学校卒業生数}} \times 100$

- 注1 「高等学校等進学者」とは高等学校・特別支援学校高等部の本科・別科及び高等専門学校へ進んだ者である。また、進学しかつ就職した者を含む。
- 2 「就職者等」のうち、「自営業主等」とは、個人経営の事業を営んでいる者及び家族の営む事業に継続的に本業として従事する者をいう。「常用労働者」のうち「無期雇用労働者」とは、雇用契約期間の定めのない者として就職した者、「有期雇用労働者」とは、雇用契約期間が1か月以上で期間の定めのある者をいう。「臨時労働者」とは、雇用期間が1か月未満で期間の定めのある者をいう。
- 3 平成29年以前の「就職者等」は、雇用期間が1年未満で期間の定めのある者及び雇用契約期間の長さにかかわらず短時間勤務の者を含まない。また「卒業者に占める就職者の割合」とは、卒業者のうち「就職者等」及び「進学者A B C Dのうち就職している者（再掲）」の占める割合である。
- 4 平成30年度の「卒業者に占める就職者の割合」とは、卒業者のうち「就職者等」の「自営業主等」及び「無期雇用労働者」、「進学者A B C Dのうち就職している者（再掲）」、「左記E有期雇用労働者のうち雇用契約期間が一年以上、かつフルタイム勤務相当の者（再掲）」の占める割合である。
- 5 「左記以外の者」とは、家事手伝いをしている者、外国の高等学校等に入学した者又はA～Eの各項目に該当しない者で進路が未定であることが明らかな者である。

図8 中学校の卒業生数、高等学校等進学率



(2) 高等学校卒業者

① 卒業生数

平成30年3月の高等学校卒業生数は16,967人（男子8,631人、女子8,336人）で、前年度より640人減少（対前年度比3.6%減）している。

② 進学状況

大学等進学生数は7,862人で、前年度より177人減少（対前年度比2.2%減）している。

大学等進学率（卒業者のうち大学等進学者の占める割合）は46.3%で前年度より0.6ポイント増加している。男女別にみると男子は43.7%で前年度より1.1ポイント、女子は49.1%で前年度より0.2ポイントそれぞれ増加している。

専修学校（専門課程）へ進学した者は2,900人で、前年度より414人、専修学校（一般課程）等へ入学した者は504人で、前年度より61人それぞれ減少している。

③ 就職状況

就職者4,902人（正規の職員等 4,889人、正規の職員等でない者13人）に、大学等、専修学校（専門課程）、専修学校（一般課程）等、公共職業能力開発施設等に進学又は入学し、かつ就職している者（下記表25再掲欄（I））を加えた就職者総数は4,929人で、前年度より59人減少（対前年度比1.2%減）している。卒業者に占める就職者の割合は29.1%で、前年度より0.8ポイント増加している。

表25 高等学校：状況別卒業生数

区分 年度	卒業生 ①	A 大学等 進学生 ②	B 専修学校 (専門課程) 進学生	C 専修学校 (一般課程) 等入学生	D 公共職業能力 開発施設等 入学生	E 就職者		F 一時的な 仕事に 就いた者	G 左記以外の者	H 不詳死亡
						正規の職員等	正規の職員等では ない者			
平成20年3月	20,833	8,882	3,393	844	203	6,538	-	216	751	6
26	18,103	8,015	3,668	601	141	5,094	-	111	472	1
27	17,847	7,901	3,496	593	134	5,203	21	82	417	-
28	17,387	7,948	3,217	603	114	5,003	25	52	421	2
29	17,607	8,039	3,314	565	151	4,936	11	50	541	-
30	16,967	7,862	2,900	504	112	4,889	13	58	629	-
公立	13,638	6,005	2,343	378	107	4,219	13	53	520	-
私立	3,329	1,857	557	126	5	670	-	5	109	-

つづき

区分 年度	I 左記ABCDのうち 就職している者（再掲）		J 就職者総数 (E+I) ③	大学等 進学率 ②/①*100 %	卒業者に 占める就職 者の割合 ③/①*100 %
	正規の職員等	正規の職員等で ない者			
平成20年3月		38	6,576	42.6	31.6
26		36	5,130	44.3	28.3
27	23	2	5,249	44.3	29.4
28	23	4	5,055	45.7	29.1
29	33	8	4,988	45.7	28.3
30	25	2	4,929	46.3	29.1
公立	24	2	4,258	44.0	31.2
私立	1	-	671	55.8	20.2

$$\text{※ 進学率} = \frac{\text{大学等への進学生数}}{\text{高等学校卒業生数}} \times 100$$

$$\text{※ 卒業者に占める就職者の割合} = \frac{\text{就職者総数（就職進学者を含む）}}{\text{高等学校卒業生数}} \times 100$$

- 注1 「大学等進学者」とは、大学（学部）、短期大学（本科）、大学・短期大学の通信教育部（正規の課程）及び放送大学 全科目履修生）、大学・短期大学（別科）、高等学校（専攻科）及び特別支援学校高等部（専攻科）へ進学した者及び進学し、かつ就職した者。
- 注2 「就職者」のうち、「正規の職員等でない者」とは、雇用期間が1年以上の期間の定めがある者で、かつ1週間の所定労働時間が40～30時間の者をいう。
- 注3 「卒業者に占める就職者の割合」とは、卒業者のうち「就職者」及び「左記A B C Dのうち就職している者（再掲）」の占める割合である。
- 注4 「左記以外の者」とは、進学も就職もしていない者である（外国の大学等に入学した者、家事手伝いなど）。

図9 高等学校の卒業生数、大学等進学率

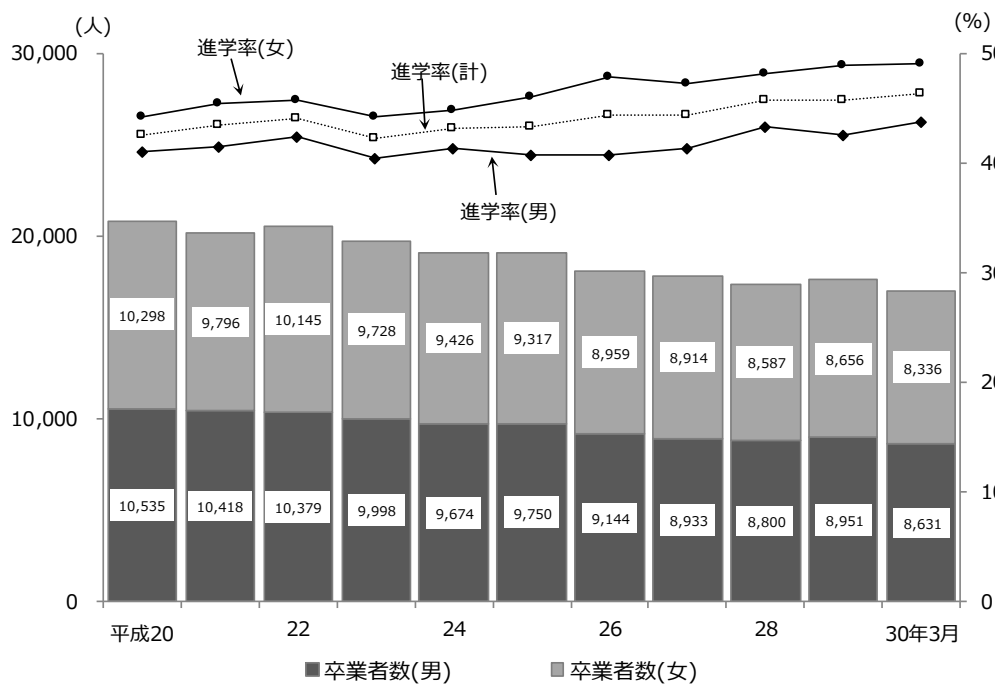
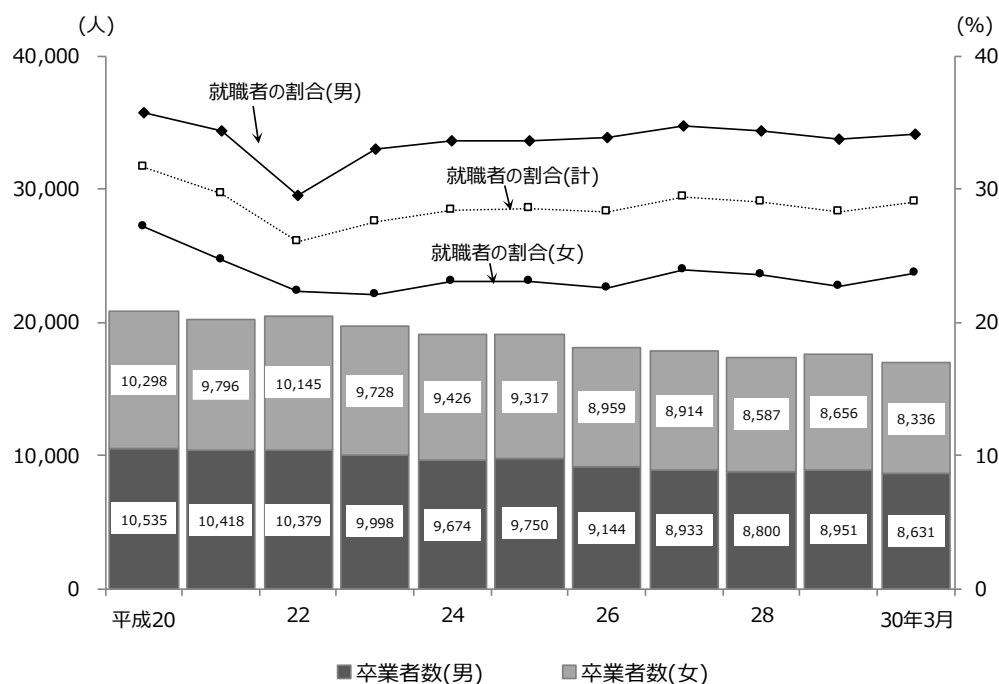


図10 高等学校の卒業生数、卒業者に占める就職者の割合



④ 職業別就職者の割合

就職先を職業別にみると、生産工程従事者が2,232人（45.3%）で最も多く、次いで、サービス職業従事者の634人（12.9%）、事務従事者539人（10.9%）の順となっている。

⑤ 産業別就職者の割合

就職先を産業別にみると、製造業が2,366人（48.0%）で最も多く、次いで卸売・小売業の514人（10.4%）、建設業384人（7.8%）の順となっている。

図 1 1 卒業者の主な職業別就職者の割合

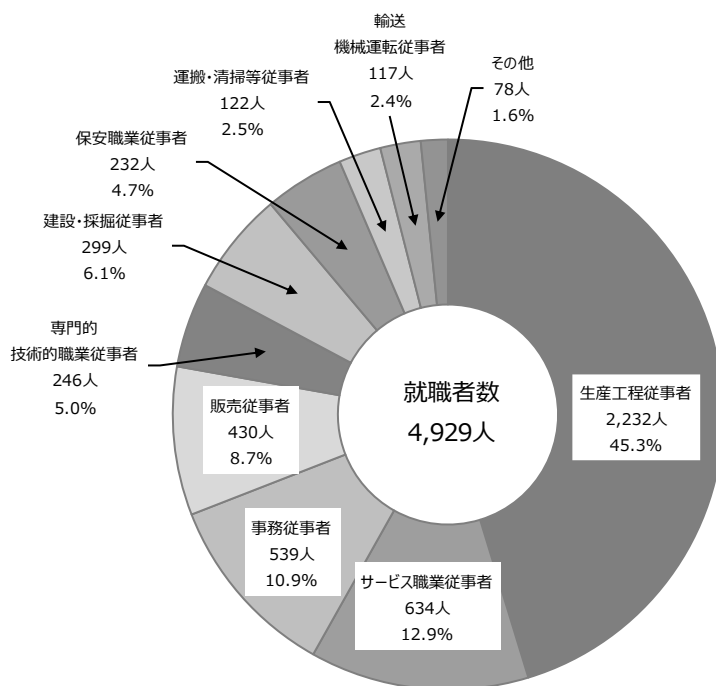
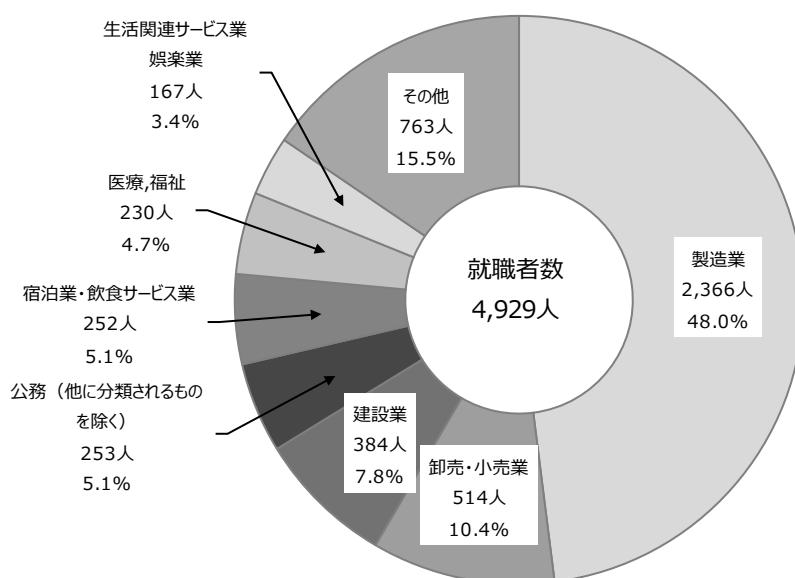
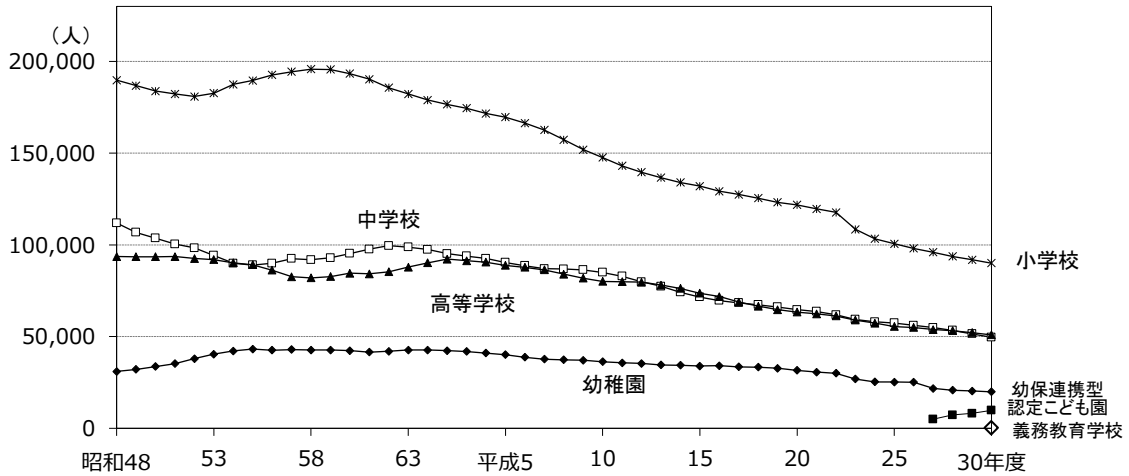


図 1 2 卒業者の主な産業別就職者の割合

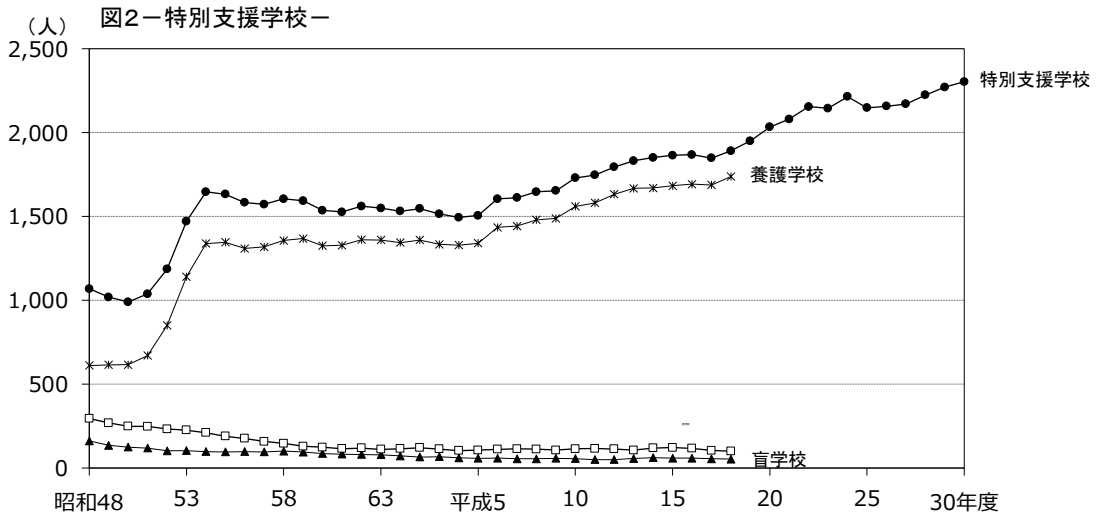


〈参考〉 在学者数の推移(昭和48年～平成30年度)

図1ー幼稚園、幼保連携型認定こども園、小学校、中学校、義務教育学校、高等学校ー



※幼保連携型認定こども園は平成27年度より調査開始
 ※義務教育学校は平成30年度より調査開始



※学校教育法の一部改正により平成19年4月1日から盲・聾・養護学校が「特別支援学校」に一本化された。
 注: 平成18年度までは、盲・聾・養護学校の在学者の計となっている。

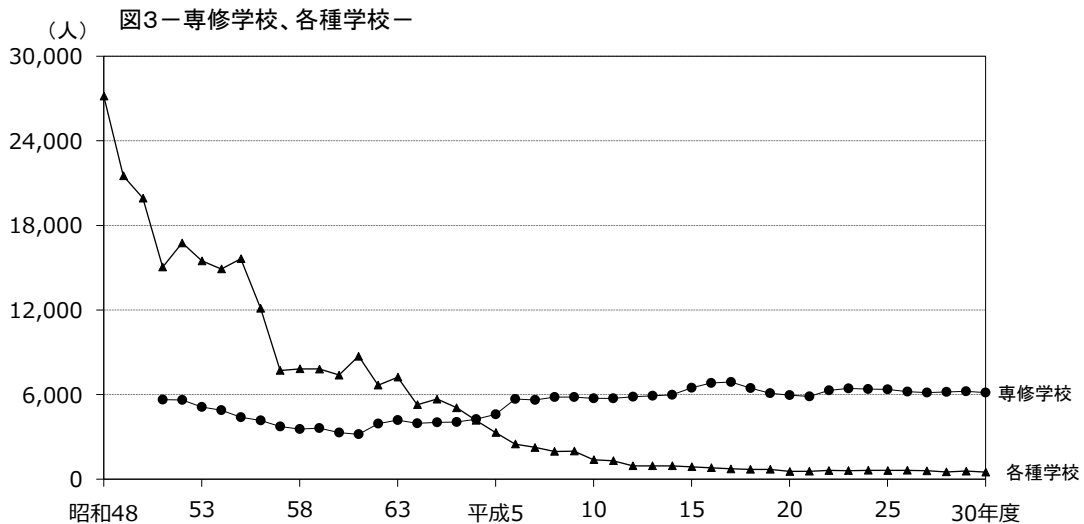


図4 中学校卒業者の高等学校等進学率
(昭和48年3月～平成30年3月)

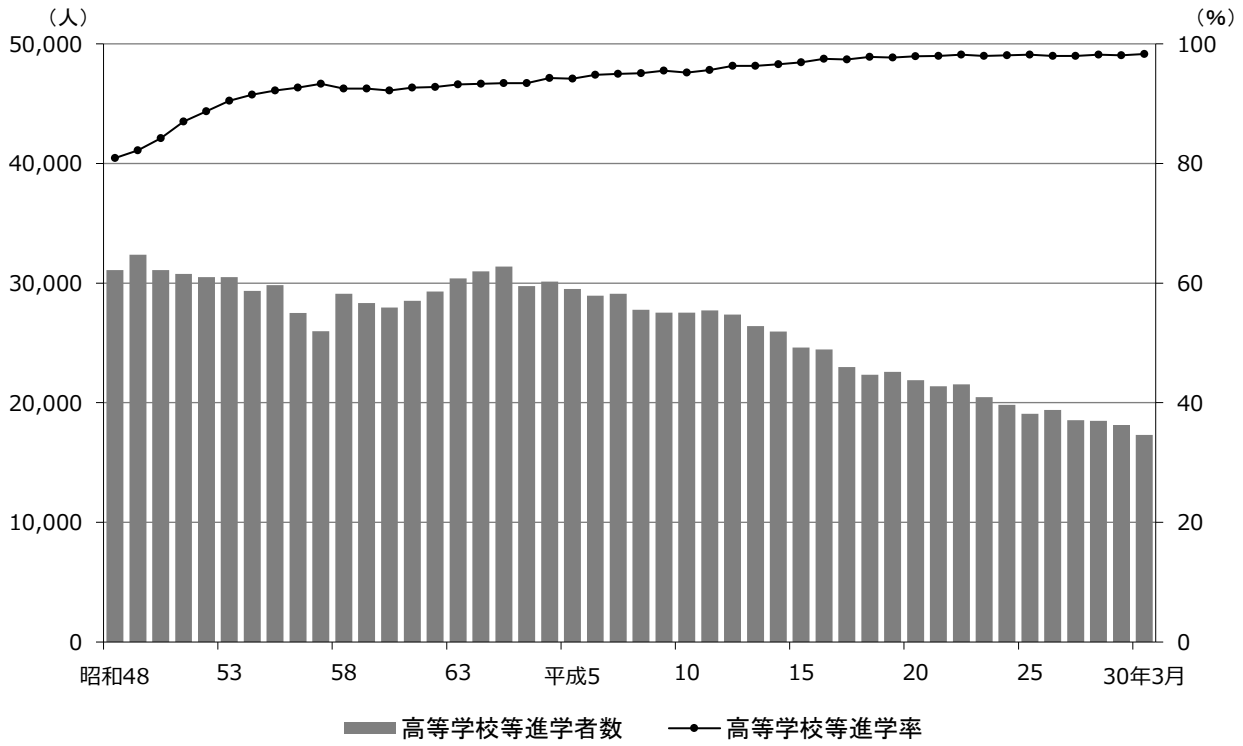
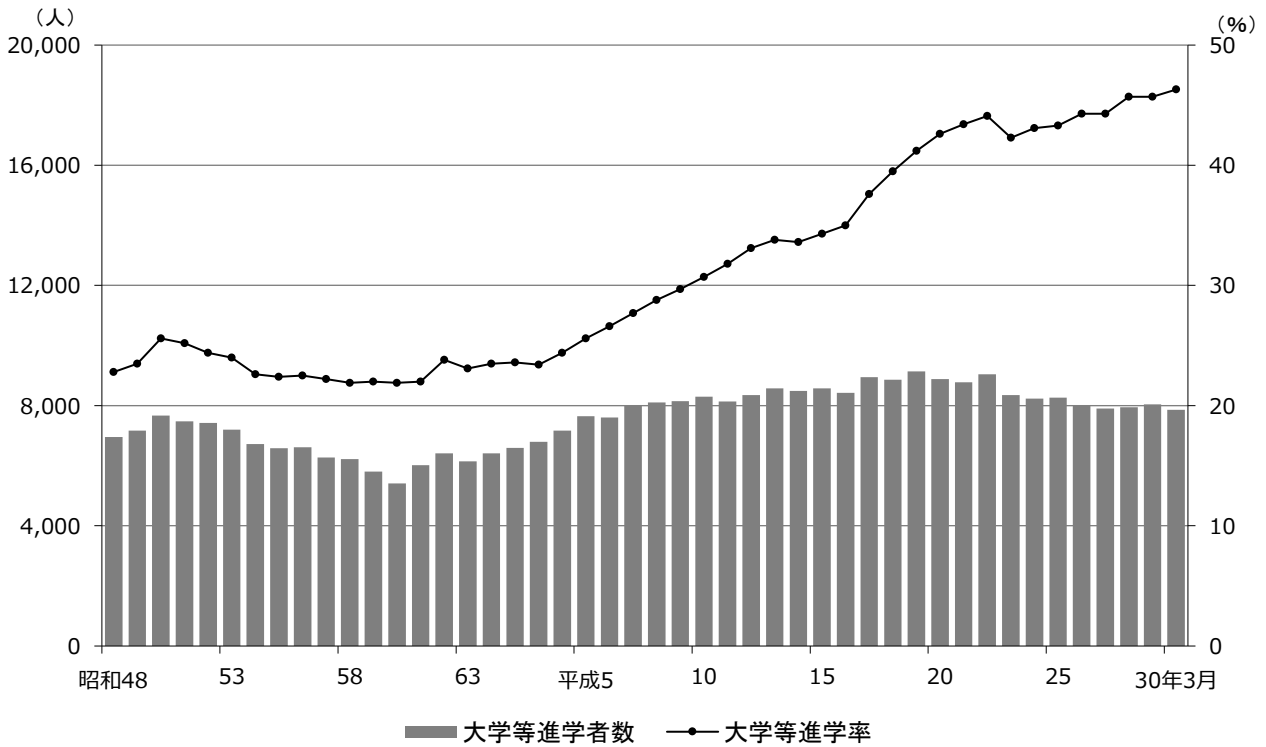


図5 高等学校卒業者の大学等進学率
(昭和48年3月～平成30年3月)



1 学校調査

総括表

区分	学校数			学級数	園児・児童・生徒数			教員数(本務者)			職員数 (本務者)	
	計	本校	分校		計	男	女	計	男	女		
計	計	(5) 1,223	(5) 1,201	22	9,850	(3,407) 229,491	(1,985) 116,984	(1,422) 112,507	(88) 21,037	(61) 8,727	(27) 12,310	(13) 3,352
	国立	4	4	-	44	1,149	584	565	93	53	40	5
	公立	(1) 961	(1) 939	22	8,858	(1,291) 189,127	(655) 97,291	(636) 91,836	(36) 17,117	(24) 7,738	(12) 9,379	(4) 2,397
	私立	(4) 258	(4) 258	-	948	(2,116) 39,215	(1,330) 19,109	(786) 20,106	(52) 3,827	(37) 936	(15) 2,891	(9) 950
幼稚園	計	264	264	-	1,022	19,888	10,233	9,655	1,832	124	1,708	326
	国立	1	1	-	3	60	31	29	4	-	4	1
	公立	149	149	-	401	6,197	3,211	2,986	608	17	591	20
	私立	114	114	-	618	13,631	6,991	6,640	1,220	107	1,113	305
幼保連携 型認定こ ども園	計	78	78	-	356	9,801	4,940	4,861	1,577	77	1,500	372
	公立	24	24	-	85	1,973	990	983	306	13	293	59
	私立	54	54	-	271	7,828	3,950	3,878	1,271	64	1,207	313
小学校	計	448	441	7	4,556	90,011	46,038	43,973	6,866	2,444	4,422	1,000
	国立	1	1	-	20	624	314	310	32	22	10	2
	公立	443	436	7	4,510	88,781	45,496	43,285	6,786	2,400	4,386	989
	私立	4	4	-	26	606	228	378	48	22	26	9
中学校	計	230	228	2	2,081	49,650	25,424	24,226	4,368	2,524	1,844	437
	国立	1	1	-	12	413	206	207	24	17	7	1
	公立	221	219	2	2,036	48,473	24,929	23,544	4,283	2,470	1,813	429
	私立	8	8	-	33	764	289	475	61	37	24	7
義務教育 学校	計	1	1	-	17	280	143	137	30	13	17	4
	公立	1	1	-	17	280	143	137	30	13	17	4
	私立	-	-	-	-	-	-	-	-	-	-	-
高等学校	計	(5) 111	(5) 106	5	1,136	(3,407) 50,924	(1,985) 25,966	(1,422) 24,958	(88) 4,130	(61) 2,751	(27) 1,379	(13) 817
	公立	(1) 93	(1) 88	5	1,136	(1,291) 40,524	(655) 20,913	(636) 19,611	(36) 3,415	(24) 2,265	(12) 1,150	(4) 680
	私立	(4) 18	(4) 18	-	-	(2,116) 10,400	(1,330) 5,053	(786) 5,347	(52) 715	(37) 486	(15) 229	(9) 137
特別支援 学校	計	25	17	8	682	2,303	1,505	798	1,616	542	1,074	197
	国立	1	1	-	9	52	33	19	33	14	19	1
	公立	24	16	8	673	2,251	1,472	779	1,583	528	1,055	196
専修学校	計	54	54	-	-	6,133	2,481	3,652	543	201	342	161
	公立	5	5	-	-	609	130	479	100	31	69	13
	私立	49	49	-	-	5,524	2,351	3,173	443	170	273	148
各種学校	計	12	12	-	-	501	254	247	75	51	24	38
	公立	1	1	-	-	39	7	32	6	1	5	7
	私立	11	11	-	-	462	247	215	69	50	19	31

注 () は外書で、通信制課程である。

第1.3表 市町村別男女別児童数

区 分	計			1 学年			2 学年			3 学年			4 学年			5 学年			6 学年			特別支援学級 児童数(再掲)	帰国児童数 (再掲)
	計	男	女	計	男	女	計	男	女	計	男	女	計	男	女	計	男	女	計	男	女		
平成29年度	91,886	47,092	44,794	14,638	7,600	7,038	14,702	7,502	7,200	15,186	7,769	7,417	15,511	7,974	7,537	15,912	8,002	7,910	15,937	8,245	7,692	2,270	40
平成30年度	90,011	46,038	43,973	14,108	7,213	6,895	14,612	7,586	7,026	14,698	7,497	7,201	15,202	7,793	7,409	15,504	7,959	7,545	15,887	7,990	7,897	2,480	27
国立	624	314	310	104	61	43	104	50	54	104	52	52	104	60	44	105	53	52	103	38	65	-	1
公立	88,781	45,496	43,285	13,898	7,108	6,790	14,403	7,501	6,902	14,502	7,414	7,088	14,995	7,700	7,295	15,310	7,869	7,441	15,673	7,904	7,769	2,480	26
私立	606	228	378	106	44	62	105	35	70	92	31	61	103	33	70	89	37	52	111	48	63	-	-
福島市	13,451	6,950	6,501	2,116	1,084	1,032	2,116	1,093	1,023	2,218	1,177	1,041	2,272	1,159	1,113	2,300	1,212	1,088	2,429	1,225	1,204	344	8
会津若松市	6,178	3,157	3,021	965	482	483	1,029	540	489	988	517	471	1,054	543	511	1,074	527	547	1,068	548	520	103	-
郡山市	16,439	8,368	8,071	2,635	1,346	1,289	2,746	1,456	1,290	2,693	1,367	1,326	2,720	1,359	1,361	2,819	1,471	1,348	2,826	1,369	1,457	490	4
いわき市	16,538	8,475	8,063	2,599	1,349	1,250	2,611	1,356	1,255	2,666	1,325	1,341	2,785	1,459	1,326	2,916	1,504	1,412	2,961	1,482	1,479	355	9
白河市	3,205	1,672	1,533	537	275	262	537	276	261	505	257	248	515	291	224	535	281	254	576	292	284	100	1
須賀川市	4,126	2,094	2,032	627	313	314	669	326	343	686	351	335	719	373	346	722	368	354	703	363	340	87	-
喜多方市	2,209	1,146	1,063	358	175	183	372	188	184	365	187	178	385	209	176	393	212	181	336	175	161	72	-
相馬市	1,878	968	910	295	154	141	312	171	141	303	159	144	311	150	161	324	167	157	333	167	166	56	-
二本松市	2,504	1,287	1,217	393	214	179	411	207	204	390	205	185	405	196	209	438	217	221	467	248	219	90	-
田村市	1,684	835	849	251	127	124	288	152	136	295	136	159	289	140	149	270	140	130	291	140	151	37	-
南相馬市	2,090	1,054	1,036	325	151	174	315	151	164	348	167	181	359	204	155	379	191	188	364	190	174	82	-
伊達市	2,584	1,279	1,305	387	203	184	412	207	205	411	201	210	430	208	222	466	227	239	478	233	245	136	1
本宮市	1,694	901	793	260	132	128	258	140	118	286	143	143	296	163	133	277	147	130	317	176	141	50	-
桑折町	540	270	270	94	52	42	71	39	32	82	37	45	93	45	48	102	51	51	98	46	52	5	2
国見町	354	178	176	38	21	17	51	26	25	61	35	26	70	32	38	63	29	34	71	35	36	14	-
川俣町	474	236	238	47	18	29	73	42	31	83	41	42	89	47	42	88	44	44	94	44	50	18	-
大玉村	501	247	254	72	30	42	89	51	38	87	39	48	93	46	47	70	40	30	90	41	49	11	-
鏡石町	724	385	339	120	64	56	123	68	55	102	59	43	123	60	63	141	71	70	115	63	52	14	-
天栄村	250	133	117	44	29	15	41	18	23	34	23	11	42	23	19	47	21	26	42	19	23	5	-
下郷町	237	125	112	22	8	14	50	31	19	46	17	29	40	20	20	37	26	11	42	23	19	4	-
檜枝岐村	26	12	14	5	3	2	9	4	5	3	1	2	3	1	2	4	2	2	2	1	1	4	-
只見町	179	91	88	26	16	10	21	14	7	26	13	13	36	15	21	28	15	13	42	18	24	3	-
南会津町	662	350	312	97	44	53	107	60	47	95	61	34	129	63	66	119	63	56	115	59	56	26	-
北塩原村	143	78	65	19	8	11	16	10	6	30	19	11	31	16	15	20	7	13	27	18	9	6	-
西会津町	215	103	112	30	15	15	34	17	17	39	24	15	39	16	23	36	16	20	37	15	22	5	-
磐梯町	183	94	89	29	15	14	38	19	19	29	16	13	20	7	13	33	20	13	34	17	17	8	-
猪苗代町	645	327	318	105	51	54	94	51	43	119	63	56	107	54	53	108	53	55	112	55	57	13	-
会津坂下町	734	372	362	115	64	51	132	62	70	117	59	58	121	64	57	113	53	60	136	70	66	20	-
湯川村	183	107	76	33	16	17	30	19	11	27	17	10	33	23	10	26	13	13	34	19	15	2	-
柳津町	143	66	77	21	9	12	27	13	14	17	7	10	18	9	9	27	12	15	33	16	17	4	-
三島町	32	16	16	3	2	1	4	2	2	6	2	4	2	-	2	10	5	5	7	5	2	-	-
金山町	36	20	16	1	1	-	5	2	3	9	6	3	5	3	2	4	1	3	12	7	5	-	-
昭和村	28	16	12	5	4	1	6	1	5	5	3	2	3	2	1	5	3	2	4	3	1	-	-
会津美里町	871	427	444	137	67	70	132	66	66	143	73	70	152	71	81	140	57	83	167	93	74	26	-
西郷村	1,090	559	531	166	89	77	202	109	93	183	93	90	178	91	87	181	88	93	180	89	91	25	-
泉崎村	365	179	186	57	34	23	47	22	25	67	34	33	65	27	38	67	31	36	62	31	31	14	-
中島村	284	139	145	52	29	23	59	29	30	34	18	16	37	20	17	58	21	37	44	22	22	3	-
矢吹町	903	464	439	146	84	62	135	70	65	169	76	93	156	79	77	156	87	69	141	68	73	16	-
棚倉町	731	378	353	96	46	50	144	80	64	130	66	64	139	75	64	110	59	51	112	52	60	29	-
矢祭町	265	123	142	51	25	26	48	22	26	45	19	26	38	15	23	40	23	17	43	19	24	6	-
瑞町	407	215	192	66	35	31	63	35	28	58	36	22	73	37	36	70	39	31	77	33	44	14	-
鮫川村	170	81	89	27	12	15	25	9	16	29	13	16	31	13	18	28	16	12	30	18	12	6	-
石川町	709	363	346	115	59	56	107	55	52	125	63	62	144	76	68	99	50	49	119	60	59	25	-
三川村	360	166	194	51	24	27	58	24	34	67	31	36	53	24	29	71	33	38	60	30	30	10	-
平田村	310	157	153	58	32	26	50	20	30	41	22	19	39	19	20	57	27	30	65	37	28	10	-
浅川町	334	178	156	55	26	29	56	30	26	55	30	25	61	34	27	46	28	18	61	30	31	11	-
古殿町	279	140	139	43	19	24	52	28	24	42	19	23	49	26	23	41	25	16	52	23	29	10	-
三春町	775	409	366	125	68	57	124	62	62	131	72	59	144	77	67	112	57	55	139	73	66	63	-
小野町	486	243	243	76	34	42	75	40	35	78	36	42	88	48	40	86	38	48	83	47	36	28	1
広野町	153	70	83	18	6	12	22	12	10	37	21	16	14	8	6	32	10	22	30	13	17	5	-
楡葉町	68	38	30	10	6	4	10	9	1	9	4	5	14	7	7	14	6	8	11	6	5	1	-
富岡町	25	10	15	3	1	2	4	1	3	6	2	4											

第14表 市町村別教員数

区分	計						校長		副校長		教頭		主幹教諭		指導教諭		教諭		助教諭		養護教諭		養護助教諭		栄養教諭		講師												
	本務者			兼務者			本務者	兼務者	本務者	兼務者	本務者	兼務者	本務者	兼務者	本務者	兼務者	本務者	兼務者	本務者	兼務者	本務者	兼務者	本務者	兼務者	本務者	兼務者	本務者	兼務者											
	計	男	女	計	男	女	男	女	男	女	男	女	男	女	男	女	男	女	男	女	男	女	男	女	男	女	男	女											
平成29年度	6,964	2,501	4,463	120	36	84	369	64	11	3	3	-	-	411	38	-	-	1,519	3,393	13	26	1	1	-	-	416	-	1	46	-	-	32	-	198	472	12	54		
平成30年度	6,866	2,444	4,422	188	74	114	363	60	17	-	6	1	-	394	45	-	-	1,468	3,302	42	32	1	1	-	-	399	-	2	58	-	-	206	515	14	80				
国立	32	22	10	2	1	1	-	-	1	-	-	-	-	1	-	-	-	19	8	-	-	-	-	-	-	1	-	-	-	-	-	-	1	1	-				
公立	6,786	2,400	4,386	174	70	104	363	59	13	-	3	1	-	392	44	-	-	1,432	3,275	42	30	-	-	-	-	396	-	2	58	-	-	37	-	205	512	14	74		
私立	48	22	26	12	3	9	-	1	3	-	3	-	-	1	1	-	-	17	19	-	2	1	1	-	-	2	-	2	-	-	-	2	-	5	5				
福島市	901	331	570	32	10	22	40	10	1	-	2	-	-	44	7	-	-	218	444	3	4	-	-	-	-	48	-	-	-	-	-	-	5	4	-	25	51	6	18
会津若松市	392	134	258	16	1	15	17	2	1	-	-	-	-	18	1	-	-	84	197	-	4	-	-	-	-	16	-	1	-	-	-	2	-	14	34	-	10		
郡山市	1,034	338	696	18	7	11	44	7	2	-	1	1	-	46	7	-	-	221	527	5	7	1	-	-	-	53	-	3	-	-	-	5	-	25	92	-	4		
いわき市	1,150	397	753	34	26	8	54	10	3	-	2	-	-	63	3	-	-	248	560	20	2	-	-	-	-	58	-	1	-	-	-	6	-	28	101	2	5		
白河市	248	80	168	8	2	6	10	5	-	-	-	-	-	11	4	-	-	54	119	1	-	-	-	-	-	13	-	-	-	-	-	1	-	5	22	1	6		
須賀川市	270	87	183	9	1	8	15	-	1	-	-	-	-	15	1	-	-	48	144	-	2	-	-	-	-	16	-	-	-	-	-	1	-	8	21	-	6		
新発田市	212	89	123	12	6	6	15	2	-	-	-	-	-	16	1	-	-	49	89	3	2	-	-	-	-	15	-	-	-	-	-	2	-	9	11	3	4		
相馬市	146	48	98	1	1	-	7	2	-	-	-	-	-	9	-	-	-	30	74	-	-	-	-	-	-	9	-	-	-	-	-	-	-	2	13	-	1		
二本松市	225	82	143	4	2	2	11	5	-	-	-	-	-	14	2	-	-	46	104	2	1	-	-	-	-	13	-	-	-	-	-	1	-	11	13	-	1		
田村市	156	56	100	5	-	5	12	1	-	-	-	-	-	10	3	-	-	27	69	4	-	-	-	-	-	13	-	-	-	-	-	1	-	7	13	-	1		
南相馬市	202	72	130	3	3	-	10	2	3	-	-	-	-	14	1	-	-	46	102	-	-	-	-	-	-	14	-	-	-	-	-	1	-	2	10	-	-		
伊達市	233	85	148	10	1	9	14	2	-	-	-	-	-	14	2	-	-	46	111	1	3	-	-	-	-	12	-	-	-	-	-	1	-	10	15	-	6		
本宮市	122	42	80	-	-	-	5	2	-	-	-	-	-	7	-	-	-	25	64	-	-	-	-	-	-	7	-	-	-	-	-	-	-	1	-	-	-		
森根町	51	18	33	1	-	-	3	1	-	-	-	-	-	4	-	-	-	7	26	-	-	-	-	-	-	4	-	-	-	-	-	-	-	4	2	-	-		
国見町	21	5	16	-	-	-	1	-	-	-	-	-	-	1	-	-	-	2	13	-	-	-	-	-	-	1	-	-	-	-	-	-	-	1	2	-	-		
川俣町	60	23	37	2	1	1	4	1	1	-	-	-	-	6	-	-	-	12	26	-	-	-	-	-	-	4	-	-	-	-	-	2	-	1	3	-	1		
大玉村	36	14	22	-	-	-	1	1	-	-	-	-	-	2	-	-	-	8	16	-	-	-	-	-	-	2	-	-	-	-	-	-	-	3	3	-	-		
鏡石町	44	16	28	1	-	1	2	-	-	-	-	-	-	2	-	-	-	10	22	-	-	-	-	-	-	2	-	-	-	-	-	1	-	2	2	-	1		
天栄町	37	16	21	1	-	1	4	-	-	-	-	-	-	3	1	-	-	8	14	-	-	-	-	-	-	3	-	-	-	-	-	-	-	1	1	-	1		
下郷町	34	16	18	1	1	-	3	-	-	-	-	-	-	2	1	-	-	11	12	1	-	-	-	-	-	3	-	-	-	-	-	-	-	2	-	-	-		
榑枝坂村	8	3	5	1	1	-	-	-	1	-	-	-	-	1	-	-	-	2	3	-	-	-	-	-	-	1	-	-	-	-	-	-	-	1	-	-	-		
只見町	33	16	17	1	-	1	3	-	-	-	-	-	-	2	1	-	-	9	11	-	-	-	-	-	-	3	-	-	-	-	-	-	-	2	2	-	1		
南会津町	94	40	54	1	-	1	6	1	-	-	-	-	-	7	-	-	-	25	37	-	1	-	-	-	-	7	-	-	-	-	-	2	-	2	7	-	-		
北塩原村	21	7	14	2	1	1	2	-	-	-	-	-	-	1	1	-	-	3	8	1	-	-	-	-	-	2	-	-	-	-	-	-	-	1	2	-	1		
西会津町	18	6	12	1	-	1	1	-	-	-	-	-	-	1	1	-	-	3	9	-	-	-	-	-	-	1	-	-	-	-	-	-	-	1	1	-	1		
磐梯町	25	8	17	-	-	-	2	-	-	-	-	-	-	1	-	-	-	5	10	-	-	-	-	-	-	2	-	-	-	-	-	-	-	1	-	3	-	-	
猪苗代町	81	24	47	1	-	1	6	-	-	-	-	-	-	6	-	-	-	19	33	-	-	-	-	-	-	6	-	-	-	-	-	-	-	1	-	3	6	-	1
会津坂下町	44	17	27	1	-	1	2	-	-	-	-	-	-	2	-	-	-	10	22	-	-	-	-	-	-	2	-	-	-	-	-	-	-	3	3	-	1		
湯川村	22	7	15	-	-	-	2	-	-	-	-	-	-	1	1	-	-	3	11	-	-	-	-	-	-	2	-	-	-	-	-	-	-	1	1	-	-		
柳津町	21	9	12	1	1	-	2	-	-	-	-	-	-	2	-	-	-	5	8	1	-	-	-	-	-	2	-	-	-	-	-	-	-	2	-	-	-		
三島町	8	5	3	1	1	-	1	-	-	-	-	-	-	2	-	-	-	2	2	1	-	-	-	-	-	2	-	-	-	-	-	-	-	-	-	-	-		
金山町	12	8	4	1	-	1	2	-	-	-	-	-	-	2	-	-	-	4	2	-	-	-	-	-	-	2	-	-	-	-	-	-	-	-	-	-	-		
昭和村	7	4	3	-	-	-	1	-	-	-	-	-	-	1	-	-	-	2	2	-	-	-	-	-	-	1	-	-	-	-	-	-	-	-	-	-	-		
会津美里町	68	22	46	1	-	1	4	-	-	-	-	-	-	4	-	-	-	12	33	-	-	-	-	-	-	4	-	-	-	-	-	-	-	1	-	2	8	-	1
西郷村	81	29	52	2	1	1	5	-	-	-	-	-	-	4	1	-	-	17	39	1	-	-	-	-	-	5	-	-	-	-	-	-	-	3	7	-	1		
泉崎村	31	9	22	-	-	-	2	-	-	-	-	-	-	2	-	-	-	4	17	-	-	-	-	-	-	2	-	-	-	-	-	-	-	1	3	-	-		
中島村	25	9	16	1	-	1	2	-	-	-	-	-	-	1	1	-	-	6	11	-	-	-	-	-	-	2	-	-	-	-	-	-	-	2	-	1	-		
志保町	64	24	40	1	-	1	2	2	-	-	-	-	-	4	-	-	-	12	30	-	-	-	-	-	-	4	-	-	-	-	-	-	-	6	4	-	1		
楢倉町	70	24	46	3	1	2	5	-	-	-	-	-	-	4	1	-	-	13	36	1	-	-	-	-	-	5	-	-	-	-	-	-	-	2	4	-	2		
矢祭町	20	7	13	-	-	-	1																																

第1.5表 市町村別職員数

区分	職員数(本務者のみ)														私費負担の職員数	学校医	学校歯科医	学校薬剤師	区分	職員数(本務者のみ)														私費負担の職員数	学校医	学校歯科医	学校薬剤師
	負担法による者(公立のみ)		その他の者																	負担法による者(公立のみ)		その他の者															
	計	事務職員	学校栄養職員	14表以外の教員	事務職員	学校図書館事務職員	養護職員	学校栄養職員	学校給食調理従事員	用務員	警備員	その他	計	事務職員						学校栄養職員	14表以外の教員	事務職員	学校図書館事務職員	養護職員	学校栄養職員	学校給食調理従事員	用務員	警備員	その他								
平成29年度	1,020	423	81	20	20	5	-	11	227	164	69	47	1,208	464	441	柳倉町	7	5	2	-	-	-	-	-	-	-	-	5	5	5							
平成30年度	1,000	419	76	24	21	5	-	7	219	157	72	51	1,198	458	439	矢祭町	7	1	1	3	-	1	-	-	1	-	-	1	1	1							
国立	2	-	-	-	1	-	-	1	-	-	-	-	3	1	1	碓氷町	2	2	-	-	-	-	-	-	-	-	-	2	2	2							
公立	989	419	76	24	13	5	-	6	219	156	71	51	1,188	453	434	碓氷町	1	1	-	-	-	-	-	-	-	-	-	1	1	1							
私立	9	-	-	-	7	-	-	-	-	1	1	-	7	4	4	碓氷町	4	3	-	-	-	-	-	-	1	-	-	7	3	3							
福島市	164	46	8	-	5	-	-	1	54	43	7	-	164	58	51	碓氷町	6	2	2	-	-	-	-	-	2	-	-	4	2	2							
会津若松市	40	19	8	-	2	-	-	-	8	3	-	-	58	20	20	平田村	4	2	-	-	-	-	-	-	2	-	-	4	2	2							
郡山市	138	56	16	-	4	-	-	1	40	20	1	50	161	54	54	碓氷町	2	2	-	-	-	-	-	-	1	-	-	6	3	3							
いわき市	77	64	8	-	4	-	-	1	-	-	-	1	209	68	68	碓氷町	8	6	2	-	-	-	-	-	-	-	-	13	6	6							
白河市	21	16	2	-	-	1	-	-	-	2	-	-	45	15	15	小野町	15	4	-	-	-	-	-	-	5	6	-	10	4	4							
須賀川市	74	16	5	-	-	-	-	1	36	-	16	-	50	16	16	碓氷町	3	1	-	-	-	-	-	-	1	1	-	1	1	1							
喜多方市	31	17	2	-	3	-	-	-	6	-	3	-	53	19	17	碓氷町	3	2	-	-	-	-	-	-	-	-	-	4	2	2							
相馬市	36	9	2	-	-	-	-	2	18	5	-	-	27	9	9	碓氷町	5	2	1	-	-	-	-	-	2	-	-	7	4	4							
二本松市	60	16	1	-	-	-	-	-	27	3	13	-	60	17	16	川内村	3	1	-	1	-	-	-	-	1	-	-	2	1	1							
田村市	43	14	1	-	1	-	-	-	-	-	13	14	26	14	13	大熊町	9	1	1	3	-	1	-	-	2	1	-	4	2	2							
南相馬市	26	12	2	-	-	-	-	1	11	-	-	-	45	15	15	双葉町	5	1	1	2	-	-	-	-	1	-	-	6	2	2							
伊達市	19	13	3	-	-	-	-	-	-	3	-	-	20	20	16	浪江町	2	-	1	-	-	-	-	-	1	-	-	2	1	1							
本宮市	22	7	-	-	-	-	-	-	8	7	-	-	21	7	7	葛尾村	19	3	-	-	-	-	-	-	7	3	6	9	3	3							
桑折町	4	4	-	-	-	-	-	-	-	-	-	-	4	4	4	飯沼村	3	2	-	-	-	-	-	-	1	-	-	9	3	3							
国見町	2	1	-	-	-	-	-	-	-	1	-	-	1	1	1	(再掲)																					
川俣町	6	5	1	-	-	-	-	-	-	-	-	-	8	6	6																						
大玉村	2	2	-	-	-	-	-	-	-	2	-	-	6	2	2																						
鏡石町	4	2	-	-	-	-	-	-	-	2	-	-	7	2	2	国立	2	-	-	-	1	-	-	-	-	-	-	3	1	1							
天栄村	9	4	-	-	1	-	-	-	-	1	3	-	12	4	4	福島市	2	-	-	-	1	-	-	-	1	-	-	3	1	1							
下郷町	9	3	-	-	-	-	-	-	-	3	3	-	3	3	3	私立	9	-	-	-	7	-	-	-	-	1	1	-	7	4	4						
榊原町	1	1	-	-	-	-	-	-	-	-	-	-	1	1	1	福島市	1	-	-	-	1	-	-	-	-	-	-	3	1	1							
只見町	3	3	-	-	-	-	-	-	-	-	-	-	3	3	3	会津若松市	1	-	-	-	1	-	-	-	-	-	-	1	1	1							
南会津町	11	7	-	-	-	-	-	-	-	4	-	-	8	8	7	郡山市	6	-	-	-	4	-	-	-	-	1	1	-	2	1	1						
北塩原村	5	2	2	1	-	-	-	-	-	-	-	-	6	2	2	いわき市	1	-	-	-	1	-	-	-	-	-	-	1	1	1							
西会津町	2	1	-	-	-	-	-	-	-	1	-	-	3	1	1																						
磐梯町	4	2	-	-	-	-	-	-	-	2	-	-	6	2	2																						
猪苗代町	16	6	1	-	-	-	-	-	3	6	-	-	19	7	6																						
会津坂下町	2	2	-	-	-	-	-	-	-	-	-	-	7	4	2																						
湯川村	2	2	-	-	-	-	-	-	-	-	-	-	6	2	2																						
柳津町	9	2	1	2	-	2	-	-	-	2	-	-	4	2	2																						
三島町	3	1	-	1	-	-	-	-	-	1	-	-	2	1	1																						
金山町	5	1	-	4	-	-	-	-	-	-	-	-	2	2	2																						
昭和村	3	1	-	2	-	-	-	-	-	-	-	-	1	1	1																						
会津美里町	6	3	-	-	1	-	-	-	-	2	-	-	12	4	4																						
西郷村	10	5	-	-	-	-	-	-	-	5	-	-	15	5	5																						
泉崎村	10	2	1	5	-	-	-	-	2	-	-	-	2	2	2																						
中島村	3	3	-	-	-	-	-	-	-	-	-	-	6	2	2																						
茨吹町	5	4	1	-	-	-	-	-	-	-	-	-	11	4	4																						

注 「14表以外の教員」とは、教員として発令されているが、関係諸法令に定める条件を満たさず市町村費により給与支給されている者をいう。

(4) 中学校

第16表 学級数別学校数

区分	計	0学級	1	2	3	4	5	6	7	8	9	10	11	12	13	14	15	16	17
平成29年度	230	3	1	7	39	19	11	12	19	14	6	8	15	11	11	11	7	8	4
平成30年度	230	2	6	8	34	21	10	12	20	14	4	11	15	12	9	8	8	8	9
本校	国立	1	-	-	-	-	-	-	-	-	-	-	-	1	-	-	-	-	-
	公立	219	2	4	8	29	21	10	9	20	4	11	15	11	9	8	8	8	9
	私立	8	-	-	-	5	-	-	3	-	-	-	-	-	-	-	-	-	-
分校	公立	2	-	2	-	-	-	-	-	-	-	-	-	-	-	-	-	-	-

区分	18	19	20	21	22	23	24	25~30	31~36	37学級以上
平成29年度	5	5	5	1	1	1	2	4	-	-
平成30年度	3	5	1	1	2	1	5	-	-	-
本校	国立	-	-	-	-	-	-	-	-	-
	公立	3	5	1	1	2	1	5	-	-
	私立	-	-	-	-	-	-	-	-	-
分校	公立	-	-	-	-	-	-	-	-	-

第17表 生徒数別学校数

区分	計	0人	1~49	50~99	100~149	150~199	200~249	250~299	300~399	400~499	500~599	600~699	700~799	800~899	900~999	1,000~1,099	1,100人以上
平成29年度	230	3	36	36	31	17	18	20	27	23	9	6	2	2	-	-	-
平成30年度	230	2	40	38	28	17	18	22	25	23	9	4	3	1	-	-	-
本校	国立	1	-	-	-	-	-	-	-	1	-	-	-	-	-	-	-
	公立	219	2	36	35	27	15	18	22	22	9	4	3	1	-	-	-
	私立	8	-	2	3	1	2	-	-	-	-	-	-	-	-	-	-
分校	公立	2	-	2	-	-	-	-	-	-	-	-	-	-	-	-	-

第18表 収容人員別学級数

区分	計	7人以下	8~12	13~20	21~25	26~30	31~35	36~40	41~45	46人以上
平成29年度	2,116	298	48	119	253	875	504	19	-	-
平成30年度	2,081	329	47	120	257	780	530	18	-	-
国立	単式学級	12	-	-	-	-	12	-	-	-
	計	2,036	327	45	113	252	769	512	18	-
公立	単式学級	1,729	29	36	113	252	769	512	18	-
	複式学級	12	11	1	-	-	-	-	-	-
	特別支援学級	295	287	8	-	-	-	-	-	-
	計	2,036	327	45	113	252	769	512	18	-
私立	単式学級	33	2	2	7	5	11	6	-	-

第2-2表 市町村別職員数

区分	職員数(本務者のみ)													私費負担の職員数	学校医	学校歯科医	学校薬剤師	区分	職員数(本務者のみ)													私費負担の職員数	学校医	学校歯科医	学校薬剤師
	負担法による者(公立のみ)		その他の者										負担法による者(公立のみ)						その他の者																
	事務職員	学校栄養職員	第21表以外の教員	事務職員	学校図書事務員	養護職員	学校栄養職員	学校給食調理後援員	用務員	警備員	その他	事務職員	学校栄養職員						第21表以外の教員	事務職員	学校図書事務員	養護職員	学校栄養職員	学校給食調理従事員	用務員	警備員	その他								
平成29年度	444	226	42	4	14	1	-	6	40	79	32	38	629	239	225	柳井町	3	1	-	-	1	-	-	-	-	-	-	1	-	1	1	1			
平成30年度	437	222	35	3	18	-	-	5	49	79	26	40	631	240	227	矢祭町	3	1	-	2	-	-	-	-	-	-	-	-	-	1	1	1			
国立	1	-	-	-	1	-	-	-	-	-	-	-	3	1	1	瑞穂町	2	1	-	-	-	-	-	-	-	1	-	-	1	1	1				
公立	429	222	35	3	11	-	-	5	49	79	25	40	616	232	219	石川町	2	1	-	-	-	-	-	-	-	1	-	-	4	2	2				
私立	7	-	-	-	6	-	-	-	-	-	-	-	12	7	7	玉川村	4	2	-	-	-	-	-	-	-	2	-	-	4	2	2				
																平田村	2	1	-	-	-	-	-	-	-	1	-	-	2	1	1				
福島市	59	22	3	-	5	-	-	9	20	-	-	75	26	23	浅川町	2	1	1	-	-	-	-	-	-	-	-	-	-	2	1	1				
会津若松市	24	11	2	-	2	-	-	1	-	6	2	3	35	13	13	古殿町	2	1	-	-	-	-	-	-	-	1	-	-	1	1	1				
郡山市	42	30	3	-	1	-	-	1	5	2	-	33	83	28	28	三春町	2	2	-	-	-	-	-	-	-	-	-	-	6	2	2				
いわき市	42	40	-	-	2	-	-	-	-	-	-	4	125	41	41	小野町	3	1	-	-	-	-	-	-	-	1	1	-	2	1	1				
白河市	11	9	-	-	1	-	-	-	-	1	-	24	8	8	広野町	2	1	-	-	-	-	-	-	-	1	-	-	2	1	1					
須賀川市	43	11	-	-	-	-	-	22	2	8	-	33	10	10	楢葉町	10	1	1	-	-	-	-	-	6	2	-	-	-	2	1	1				
喜多方市	14	7	2	-	4	-	-	1	-	-	-	24	10	7	富岡町	-	-	-	-	-	-	-	-	-	-	-	-	-	7	4	4				
相馬市	8	4	1	-	-	-	-	-	-	3	-	12	4	4	川内村	2	1	-	-	-	-	-	-	-	1	-	-	2	1	1					
二本松市	15	7	1	-	-	-	-	-	-	2	5	25	8	7	大熊町	3	1	-	-	-	-	-	-	-	1	1	-	2	1	1					
田村市	14	6	-	-	-	-	-	-	-	6	2	15	7	6	双葉町	1	1	-	-	-	-	-	-	-	-	-	-	3	1	1					
南相馬市	7	6	1	-	-	-	-	-	-	-	-	18	6	6	浪江町	6	3	2	-	-	-	-	-	-	1	-	-	6	2	2					
伊達市	8	6	2	-	-	-	-	-	-	-	-	12	10	6	葛尾村	1	1	-	-	-	-	-	-	-	-	-	-	2	1	1					
本宮市	11	3	2	-	-	-	-	3	3	-	-	7	3	3	新地町	7	1	-	-	-	-	-	-	3	1	2	-	3	1	1					
桑折町	2	1	1	-	-	-	-	-	-	-	-	1	1	1	飯沼村	2	1	-	-	-	-	-	-	-	1	-	-	3	1	1					
国見町	2	1	-	-	-	-	-	-	-	1	-	-	1	1	1																				
川原町	2	2	-	-	-	-	-	-	-	-	-	4	2	2	(再掲)																				
大玉村	1	1	-	-	-	-	-	-	-	-	-	3	1	1	国立	1	-	-	-	1	-	-	-	-	-	-	-	-	3	1	1				
鏡石町	4	1	1	-	-	-	-	1	-	1	-	3	1	1	福島市	1	-	-	-	1	-	-	-	-	-	-	-	-	-	3	1	1			
天栄村	5	1	1	-	-	-	-	1	2	-	-	6	2	2																					
下郷町	6	1	1	-	-	-	-	-	1	3	-	2	1	1	私立	7	-	-	-	6	-	-	-	-	-	1	-	12	7	7					
榎枝岐村	2	1	1	-	-	-	-	-	-	-	-	1	1	1	福島市	2	-	-	-	2	-	-	-	-	-	-	-	-	5	2	2				
只見町	2	1	1	-	-	-	-	-	-	-	-	1	1	1	会津若松市	2	-	-	-	1	-	-	-	-	-	1	-	-	1	1	1				
南会津町	7	4	2	-	-	-	-	-	-	1	-	4	4	4	郡山市	1	-	-	-	1	-	-	-	-	-	-	-	-	2	1	1				
北塩原村	2	2	-	-	-	-	-	-	-	-	-	6	2	2	いわき市	2	-	-	-	2	-	-	-	-	-	-	-	-	2	2	2				
西会津町	3	1	-	-	-	-	-	-	-	2	-	3	1	1	石川町	-	-	-	-	-	-	-	-	-	-	-	-	-	2	1	1				
磐梯町	2	1	-	-	-	-	-	-	-	1	-	3	1	1																					
猪苗代町	6	3	-	-	-	-	-	-	-	3	-	10	3	3																					
会津坂下町	2	1	-	-	1	-	-	-	-	-	-	4	2	1																					
湯川村	1	1	-	-	-	-	-	-	-	-	-	3	1	1																					
柳津町	2	1	-	-	-	-	-	-	-	1	-	2	1	1																					
三島町	2	1	-	-	-	-	-	-	-	1	-	2	1	1																					
金山町	2	1	1	-	-	-	-	-	-	-	-	1	1	1																					
昭和村	2	1	1	-	-	-	-	-	-	-	-	1	1	1																					
会津美里町	5	3	1	-	-	-	-	-	-	1	-	9	3	3																					
西郷村	7	3	1	-	-	-	-	-	-	3	-	9	3	3																					
泉崎村	4	1	-	1	-	-	-	-	-	1	1	1	1	1																					
中島村	2	1	1	-	-	-	-	-	-	-	-	3	1	1																					
茨吹町	2	1	1	-	-	-	-	-	-	-	-	3	1	1																					

注 「第21表以外の教員」とは、教員として発令されているが、関係諸法令に定める条件を満たさず市町村費により給与が支給されている者をいう。

(6) 高等学校

第3.0表 学校数

区分	計	本校				分校				男女別・学校別(再掲)			
		計	全日制	定時制	併置校	計	全日制	定時制	併置校	男子、 女子と もいる 学校	男子 のみ	女子 のみ	生徒の いない 学校
平成29年度	111	106	99	5	2	5	5	-	-	102	-	3	6
平成30年度	111	106	99	5	2	5	5	-	-	102	-	3	6
公立	93	88	81	5	2	5	5	-	-	88	-	-	5
私立	18	18	18	-	-	-	-	-	-	14	-	3	1

第3.1表 学級数別、課程別学校数(公立の本科)

区分	学 校 数					
	本 校			分 校		
	計	全日制	定時制	計	全日制	定時制
計	86	79	7	4	4	-
1学級	-	-	-	1	1	-
2学級	-	-	-	1	1	-
3学級	-	-	-	2	2	-
4学級	5	-	5	-	-	-
5学級	3	3	-	-	-	-
6学級	18	18	-	-	-	-
7学級	1	1	-	-	-	-
8学級	-	-	-	-	-	-
9学級	5	5	-	-	-	-
10学級	1	1	-	-	-	-
11学級	1	-	1	-	-	-
12学級	6	6	-	-	-	-
13学級	1	1	-	-	-	-
14学級	4	3	1	-	-	-
15学級	8	8	-	-	-	-
16学級	1	1	-	-	-	-
17学級	2	2	-	-	-	-
18学級	12	12	-	-	-	-
19学級	2	2	-	-	-	-
20学級	2	2	-	-	-	-
21学級	9	9	-	-	-	-
22学級	-	-	-	-	-	-
23学級	3	3	-	-	-	-
24学級	2	2	-	-	-	-
25学級	-	-	-	-	-	-
26学級	-	-	-	-	-	-
27学級	-	-	-	-	-	-
28学級	-	-	-	-	-	-
29学級	-	-	-	-	-	-
30学級以上	-	-	-	-	-	-

表3-2表 生徒数別、種別別学校数

区分	計	15歳未満				15歳以上				計	1,000	1,001	1,200	1,201	1,400	1,401		
		15歳未満	15歳未満	15歳未満	15歳未満	15歳以上	15歳以上	15歳以上	15歳以上									
普通科	113	6	2	9	18	8	7	10	11	10	11	11	6	-	-	2	1	-
総合学科	112	6	4	8	16	12	5	10	11	10	12	9	5	2	-	1	1	-
小・中併設	90	4	2	5	16	9	2	9	10	9	11	8	5	-	-	-	-	-
私立	83	4	2	15	9	2	8	10	9	11	8	5	-	-	-	-	-	-
公立	7	2	2	1	-	-	-	-	-	-	-	-	-	-	-	-	-	-
計	18	1	-	1	-	-	-	-	-	-	-	-	-	-	-	-	-	-
私立	18	1	-	1	-	-	-	-	-	-	-	-	-	-	-	-	-	-
公立	5	2	2	-	-	-	-	-	-	-	-	-	-	-	-	-	-	-
私立	5	2	2	-	-	-	-	-	-	-	-	-	-	-	-	-	-	-
公立	5	2	2	-	-	-	-	-	-	-	-	-	-	-	-	-	-	-
私立	5	2	2	-	-	-	-	-	-	-	-	-	-	-	-	-	-	-
公立	5	2	2	-	-	-	-	-	-	-	-	-	-	-	-	-	-	-

表3-3表 学科の単独、組合別学校数

区分	計	公立				私立				
		単独校		併置校	分校		単独校		併置校	
		計	定時制		計	定時制	計	定時制		
計	85	66	5	1	5	5	-	12	12	-
普通科	55	39	4	1	5	5	-	11	11	-
商業科	5	5	5	-	-	-	-	-	-	-
工業科	7	7	7	-	-	-	-	-	-	-
農業科	4	4	4	-	-	-	-	-	-	-
水産科	1	1	1	-	-	-	-	-	-	-
看護科	1	-	-	-	-	-	-	1	1	-
その他	3	3	3	-	-	-	-	-	-	-
組合	9	9	9	-	-	-	-	-	-	-
計	26	20	19	1	-	-	-	6	6	-
普通科と職業1	17	13	12	1	-	-	-	4	4	-
普通科と職業2以上	7	-	-	-	-	-	-	2	2	-
商業科と水産以上	7	7	7	-	-	-	-	2	2	-
普通科と組合	-	-	-	-	-	-	-	-	-	-
商業科と組合	-	-	-	-	-	-	-	-	-	-
工業科と組合	-	-	-	-	-	-	-	-	-	-
農業科と組合	-	-	-	-	-	-	-	-	-	-

表3-4表 学科数

区分	計	公立				私立				
		単独校		併置校	分校		単独校		併置校	
		計	定時制		計	定時制	計	定時制		
計	142	111	94	5	2	5	5	-	26	26
普通科	74	52	46	5	1	5	5	-	17	17
商業科	8	8	8	-	-	-	-	-	-	-
工業科	15	12	11	-	1	-	-	-	3	3
農業科	16	16	16	-	-	-	-	-	1	1
水産科	1	1	1	-	-	-	-	-	2	2
看護科	2	1	1	-	-	-	-	-	2	2
その他	14	13	13	-	-	-	-	-	1	1
組合	9	9	9	-	-	-	-	-	-	-

注：併置校で両課程に同じ学科がある場合には、併置校欄に1として計上した。

第38表 学校所在地市町村別学校数、生徒数（公立・私立）

区分	学校数	学級数	生徒数																											
			生 本 科 全 日 制												後 本 科 定 時 制														専攻科	
			計			1学年			2学年			3学年			計			1学年			2学年			3学年			4学年			計
平成29年度	111	1,159	52,148	26,581	25,567	51,031	26,045	24,986	8,633	8,438	8,837	8,254	8,575	8,294	886	477	409	150	150	149	125	117	94	61	40	231	59	172		
平成30年度	111	1,136	50,924	25,966	24,958	49,822	25,443	24,379	8,302	8,007	8,439	8,293	8,702	8,079	860	453	407	143	144	137	130	131	104	42	29	242	70	172		
公立	93	1,136	40,524	20,913	19,611	39,627	20,425	19,202	6,631	6,241	6,745	6,517	7,049	6,444	860	453	407	143	144	137	130	131	104	42	29	37	35	2		
私立	18	-	10,400	5,053	5,347	10,195	5,018	5,177	1,671	1,766	1,694	1,776	1,653	1,635	-	-	-	-	-	-	-	-	-	-	-	205	35	170		
福島市	15	181	9,695	4,775	4,920	9,515	4,696	4,819	1,532	1,588	1,574	1,619	1,590	1,612	118	78	40	20	9	21	13	17	9	20	9	62	1	61		
会津若松市	9	92	4,640	2,220	2,420	4,461	2,168	2,293	724	777	738	773	706	743	36	18	18	4	4	7	7	7	4	-	3	143	34	109		
郡山市	14	168	10,414	5,153	5,261	10,003	4,969	5,034	1,657	1,652	1,670	1,737	1,642	1,645	411	184	227	64	83	57	82	54	56	9	6	-	-	-		
いわき市	20	212	8,578	4,277	4,301	8,353	4,132	4,221	1,390	1,394	1,300	1,460	1,442	1,367	188	110	78	38	34	38	18	30	24	4	2	37	35	2		
白河市	4	56	2,104	1,201	903	2,057	1,176	881	366	307	379	293	431	281	47	25	22	7	8	5	2	10	5	3	7	-	-	-		
須賀川市	4	62	2,318	1,215	1,103	2,318	1,215	1,103	380	353	410	383	425	367	-	-	-	-	-	-	-	-	-	-	-	-	-	-	-	
喜多市	4	40	1,299	658	641	1,299	658	641	203	188	234	229	221	224	-	-	-	-	-	-	-	-	-	-	-	-	-	-	-	
相馬市	2	26	995	395	600	995	395	600	122	199	123	204	150	197	-	-	-	-	-	-	-	-	-	-	-	-	-	-	-	
二本松市	3	31	1,135	679	456	1,135	679	456	204	147	235	155	240	154	-	-	-	-	-	-	-	-	-	-	-	-	-	-	-	
田村市	1	9	355	199	156	355	199	156	68	48	66	54	65	54	-	-	-	-	-	-	-	-	-	-	-	-	-	-	-	
南相馬市	3	39	1,256	724	532	1,256	724	532	239	183	254	163	231	186	-	-	-	-	-	-	-	-	-	-	-	-	-	-	-	
伊達市	3	28	1,548	962	586	1,488	924	564	290	186	309	183	325	195	60	38	22	10	6	9	8	13	6	6	2	-	-	-		
本宮市	1	12	442	188	254	442	188	254	57	87	66	77	65	90	-	-	-	-	-	-	-	-	-	-	-	-	-	-	-	
川俣町	1	6	117	72	45	117	72	45	18	14	28	17	26	14	-	-	-	-	-	-	-	-	-	-	-	-	-	-	-	
鏡石町	1	18	684	424	260	684	424	260	153	87	140	89	131	84	-	-	-	-	-	-	-	-	-	-	-	-	-	-	-	
只見町	1	6	119	68	51	119	68	51	19	20	29	16	20	15	-	-	-	-	-	-	-	-	-	-	-	-	-	-	-	
南会津町	2	12	322	174	148	322	174	148	57	41	62	54	55	53	-	-	-	-	-	-	-	-	-	-	-	-	-	-	-	
西会津町	1	5	70	38	32	70	38	32	8	6	8	12	22	14	-	-	-	-	-	-	-	-	-	-	-	-	-	-	-	
猪苗代町	1	6	129	63	66	129	63	66	18	17	16	20	29	29	-	-	-	-	-	-	-	-	-	-	-	-	-	-	-	
会津坂下町	2	15	409	228	181	409	228	181	76	55	76	59	76	67	-	-	-	-	-	-	-	-	-	-	-	-	-	-	-	
金山町	1	5	90	45	45	90	45	45	13	15	14	13	18	17	-	-	-	-	-	-	-	-	-	-	-	-	-	-	-	
会津美里町	1	9	287	122	165	287	122	165	32	51	41	59	49	55	-	-	-	-	-	-	-	-	-	-	-	-	-	-	-	
矢吹町	1	15	605	195	410	605	195	410	72	131	64	138	59	141	-	-	-	-	-	-	-	-	-	-	-	-	-	-	-	
棚倉町	1	14	409	194	215	409	194	215	59	69	54	78	81	68	-	-	-	-	-	-	-	-	-	-	-	-	-	-	-	
埴町	1	6	154	134	20	154	134	20	35	5	48	5	51	10	-	-	-	-	-	-	-	-	-	-	-	-	-	-	-	
鮎川村	1	3	65	40	25	65	40	25	18	8	10	7	12	10	-	-	-	-	-	-	-	-	-	-	-	-	-	-	-	
石川町	2	6	1,077	649	428	1,077	649	428	212	138	214	148	223	142	-	-	-	-	-	-	-	-	-	-	-	-	-	-	-	
芋田村	1	1	16	10	6	16	10	6	-	-	-	-	10	6	-	-	-	-	-	-	-	-	-	-	-	-	-	-	-	
三春町	1	18	671	352	319	671	352	319	119	95	121	105	112	119	-	-	-	-	-	-	-	-	-	-	-	-	-	-	-	
小野町	1	9	285	174	111	285	174	111	49	38	50	36	75	37	-	-	-	-	-	-	-	-	-	-	-	-	-	-	-	
広野町	1	18	422	227	195	422	227	195	69	79	76	71	82	45	-	-	-	-	-	-	-	-	-	-	-	-	-	-	-	
富岡町	1	-	-	-	-	-	-	-	-	-	-	-	-	-	-	-	-	-	-	-	-	-	-	-	-	-	-	-	-	
大熊町	1	-	-	-	-	-	-	-	-	-	-	-	-	-	-	-	-	-	-	-	-	-	-	-	-	-	-	-	-	
双葉町	1	-	-	-	-	-	-	-	-	-	-	-	-	-	-	-	-	-	-	-	-	-	-	-	-	-	-	-	-	
浪江町	2	-	-	-	-	-	-	-	-	-	-	-	-	-	-	-	-	-	-	-	-	-	-	-	-	-	-	-	-	
新地町	1	6	190	102	88	190	102	88	43	29	26	28	33	31	-	-	-	-	-	-	-	-	-	-	-	-	-	-	-	
飯館村	1	2	24	9	15	24	9	15	-	-	4	8	5	7	-	-	-	-	-	-	-	-	-	-	-	-	-	-	-	

注 学級数は、教科外活動としてのホームルーム活動を行うために編制されている学級の数で、公立の本科のみ計上している。

(7) 特別支援学校

第4.1表 学校数、学級数及び教職員数

区分	学校数			学級数						教員数						職員数(本務者)		
	計	本校	分校	計	幼稚部	小学部	中学部	本科	専攻科	計	本務者	兼務者	男	女	計	男	女	
平成29年度	25	17	8	661	7	267	164	220	3	1,579	57	535	1,044	10	47	199	88	111
平成30年度	25	17	8	682	8	281	171	219	3	1,616	61	542	1,074	15	46	197	85	112
国立	1	1	-	9	-	3	3	3	-	33	1	14	19	1	-	1	1	-
公立	24	16	8	673	8	278	168	216	3	1,583	60	528	1,055	14	46	196	84	112

注 () 書きは兼務教員で外書きである。

第4.2表 在学者数

区分	合計			幼稚部			小学部						中学部						専攻科		
	計	男	女	計	男	女	計	1学年	2学年	3学年	4学年	5学年	6学年	計	1学年	2学年	3学年	専攻科			
平成29年度	2,271	1,511	760	14	11	3	754	496	258	76	39	92	38	89	33	82	46	77	80		
平成30年度	2,303	1,505	798	17	11	6	790	531	259	99	42	92	38	97	41	93	33	85	75		
国立	-	-	-	-	-	-	-	-	-	-	-	-	-	-	-	-	-	-	-		
公立	2,251	1,472	779	17	11	6	775	522	253	98	40	80	37	96	40	91	33	83	74		

区分	中学部						高等部												
	計	1学年	2学年	3学年	計	専攻科	計	1学年	2学年	3学年	計	1学年	2学年	3学年	専攻科				
平成29年度	519	341	178	125	64	109	50	107	64	984	663	321	206	127	223	92	227	102	7
平成30年度	520	339	181	103	61	126	68	110	52	976	624	352	202	135	200	126	219	90	3
国立	14	10	4	3	3	3	1	4	-	23	14	9	4	4	4	4	6	1	-
公立	506	329	177	100	58	123	67	106	52	953	610	343	198	131	196	122	213	89	3

第4.3表 高等部の学科別在学者数

区分	計			本科			専攻科		
	計	男	女	計	男	女	計	男	女
計	976	624	352	972	621	351	4	3	1
普通科	960	615	345	960	615	345	-	-	-
視覚障害の学科	7	4	3	3	1	2	4	3	1
聴覚障害の学科	4	3	1	-	-	-	4	3	1
知的障害の学科	3	1	2	3	1	2	-	-	-
肢体不自由の学科	9	5	4	9	5	4	-	-	-
病弱・身体虚	1	-	1	1	-	1	-	-	-
その他	8	5	3	8	5	3	-	-	-

第4.4表 障害種別学校数、在学者数

区分	学校数	在学者数					
		計	幼稚部	小学部	中学部	高等部	計
計	25	2,303	17	790	520	976	
視覚障害	1	16	-	-	3	13	
聴覚障害	4	84	17	27	20	20	
知的障害	14	1,131	-	253	224	654	
肢体不自由	2	33	-	12	8	13	
病弱・身体虚	4	59	-	18	23	18	
その他	-	980	-	480	242	258	

注 その他とは、複数の障害種別の組み合わせである。
学校数は学則に規定された障害種別のみ計上している。

第4.5表 担当障害種別教員数(本務者)

区分	教諭	助教諭	講師
計	1,202	-	310
視覚障害	36	-	3
聴覚障害	76	-	13
知的障害	805	-	230
肢体不自由	197	-	45
病弱・身体虚	88	-	19

(8) 專修學校

第 4.6 表 政專兼別學校數及12學科數

區分	學校數	學科數 (年度別)(5學科)			
		計	英語科	社會科	其他科
平成29年度	53	158	22	139	4
平成30年度	54	163	20	137	6
公 立	5	12	-	12	-
私	49	151	20	125	6
學校別					
公立	3	8	1	5	2
私立	18	103	10	93	-
計	6	7	-	7	-
公立	7	9	6	3	-
私立	4	4	-	4	-
計	11	20	3	13	4

第 4.7 表 政專兼別 課程別生徒数

區分	計	英語課程			專門課程			一般課程				
		計	男	女	計	男	女	計	男	女		
平成29年度	4,238	2,515	2,227	981	428	553	5,183	2,062	3,140	64	34	30
平成30年度	6,113	2,481	2,652	858	381	477	5,199	2,046	3,153	76	54	22
公 立	609	130	479	-	-	-	609	130	479	-	-	-
私	5,524	2,351	2,173	858	381	477	4,590	1,916	2,674	76	54	22
學校別												
公立	248	81	147	31	-	31	153	35	118	64	46	18
私立	3,423	1,985	1,648	569	307	262	3,064	1,678	1,396	-	-	-
計	770	79	691	-	-	-	770	79	691	-	-	-
公立	623	119	404	235	63	172	288	56	232	-	-	-
私立	251	44	207	-	-	-	251	44	207	-	-	-
計	99	43	56	22	11	12	84	24	40	12	8	4

第 4.8 表 教員數及12職員數

區分	計	教員數			職員數			公 立			私 立				
		計	英語課程	專門課程	計	英語課程	專門課程	計	英語課程	專門課程	計	英語課程	專門課程		
平成29年度	2,147	256	1,734	28	154	281	-	281	-	10	1,866	256	1,453	28	144
平成30年度	2,293	344	1,820	29	161	329	-	329	-	11	1,814	344	1,491	29	148
公 立	543	73	463	7	161	100	-	100	-	13	443	73	363	7	148
私	201	31	165	5	67	31	-	31	-	6	170	31	134	5	61
計	342	42	298	2	94	69	-	69	-	7	273	42	229	2	87
公立	1,640	271	1,357	32	-	229	-	229	-	-	1,431	271	1,158	32	-
私立	955	137	791	27	-	154	-	154	-	11	801	137	637	27	-
計	706	134	566	5	-	75	-	75	-	17	600	134	461	5	-

第49表 学科別生徒数

区分	学科別 学校数 (延)	学科数	生徒数			入 学 状 況							卒業者数 (平成29年度間)		
			計	男	女	計	入 学 定 員		春期の入学者数 (5月1日 までに退学した者を除く)			計	男	女	
							計のうち 春期(再掲)	志願者数	計	男	女				
平成29年度	101	158	6,238	2,515	3,723	5,080	4,605	3,462	2,680	1,125	1,555	2,370	965	1,405	
平成30年度	102	163	6,133	2,481	3,652	5,195	4,684	3,288	2,519	1,053	1,466	2,454	1,019	1,435	
公立	9	12	609	130	479	280	280	508	251	59	192	231	55	176	
私立	93	151	5,524	2,351	3,173	4,915	4,404	2,780	2,268	994	1,274	2,223	964	1,259	
計	2	5	103	77	26	60	60	56	56	42	14	53	40	13	
農 業 係	1	4	82	62	20	50	50	47	47	37	10	42	33	9	
園 芸 係	-	-	-	-	-	-	-	-	-	-	-	-	-	-	
そ の 他	1	1	21	15	6	10	10	9	9	5	4	11	7	4	
計	7	7	506	53	453	220	220	452	195	17	178	178	15	163	
医 療 係	4	4	386	45	341	160	160	292	143	14	129	132	13	119	
歯 科 衛 生 係	1	1	42	-	42	20	20	19	13	-	13	10	-	10	
歯 科 技 工 係	-	-	-	-	-	-	-	-	-	-	-	-	-	-	
臨 床 検 査 係	1	1	59	8	51	20	20	65	20	3	17	19	2	17	
そ の 他	1	1	19	-	19	20	20	19	19	-	19	17	-	17	
計	7	7	587	551	36	335	335	273	236	22	14	173	160	13	
工 業 係	1	2	40	27	13	30	30	22	22	15	7	11	6	5	
電 気 ・ 電 子 係	1	2	20	20	-	20	20	7	7	7	-	12	12	-	
自 動 車 整 備 係	3	6	285	277	8	170	170	122	110	-	108	2	96	2	
機 械 組 立 係	1	6	228	214	14	105	105	116	91	87	4	47	42	5	
そ の 他	1	1	14	13	1	10	10	6	6	5	1	7	6	1	
計	24	31	2,517	721	1,796	1,290	1,210	1,209	838	238	600	813	235	578	
准 産 産 係	11	11	1,275	154	1,121	465	465	718	419	52	367	405	53	352	
准 産 産 係	4	4	217	56	161	150	150	144	87	22	65	109	23	86	
歯 科 衛 生 係	2	2	225	1	224	120	120	84	82	1	81	53	-	53	
歯 科 技 工 係	1	1	20	18	2	25	25	8	8	7	1	9	6	3	
鍼 灸 ・ あんま 係	1	2	59	36	23	60	60	14	14	10	4	29	20	9	
柔 道 整 復 係	2	3	218	160	58	150	150	75	73	52	21	56	39	17	
理 学 ・ 作業療法 係	2	5	267	154	103	200	120	78	72	46	26	61	37	24	
そ の 他	1	3	246	142	104	120	120	88	83	48	35	91	57	34	
計	11	12	479	181	298	630	580	233	229	88	141	270	103	167	
調 理 係	1	2	120	80	40	200	150	73	70	47	23	76	47	29	
調 理 容 容 係	3	3	9	8	1	80	80	2	2	-	-	6	6	-	
製 菓 ・ 製パン 係	5	5	267	76	191	270	270	117	116	35	81	137	35	102	
製 菓 ・ 製パン 係	2	2	83	17	66	80	80	41	41	4	37	51	15	36	
計	9	9	239	84	155	380	340	116	111	33	78	117	52	65	
保 育 士 養成 係	2	2	85	17	68	100	100	40	36	4	32	33	9	24	
介 護 福 祉 係	6	6	154	67	87	200	240	76	75	29	46	84	43	41	
そ の 他	1	1	-	-	-	-	-	-	-	-	-	-	-	-	
計	13	26	664	368	296	725	667	372	335	167	168	352	194	158	
商 業 係	4	4	101	62	39	85	80	38	27	13	14	32	23	9	
経 理 ・ 簿記 係	1	6	229	154	75	130	130	102	89	53	36	79	52	27	
経 営 行 務 係	1	1	8	5	3	20	20	3	2	1	1	3	2	1	
情 報 処 理 係	1	3	41	13	28	60	60	30	20	5	15	14	5	9	
ビ ジ ネ ス 係	1	1	3	2	1	20	1	1	1	1	-	-	-	-	
計	3	7	113	11	102	180	146	73	71	7	64	77	4	73	
そ の 他	1	4	169	121	48	230	230	125	87	38	147	108	39	69	
計	9	15	136	23	113	390	215	50	46	5	41	51	2	49	
家 政 関 係	2	2	43	-	43	95	75	14	13	-	13	12	-	12	
和 洋 裁 係	6	12	87	23	64	275	130	32	29	5	24	34	2	32	
編 織 ・ 手芸 係	1	1	6	-	6	10	4	4	-	-	4	5	-	5	
計	20	41	302	423	479	1,165	1,057	527	473	241	232	447	218	229	
音 楽 係	3	5	29	15	14	60	60	19	19	9	10	12	5	7	
美 術 係	1	1	20	6	14	20	20	8	8	2	6	7	3	4	
デ ザ イ ン 係	1	5	164	60	104	120	120	81	80	33	47	72	31	41	
演 劇 ・ 映画 係	1	2	23	8	15	20	20	11	11	4	7	18	7	11	
計	-	-	-	-	-	-	-	-	-	-	-	-	-	-	
生 産 実 習 係	3	6	76	54	22	420	380	76	76	54	22	67	35	32	
動 物 飼 育 係	2	2	54	5	49	40	40	31	31	3	28	21	3	18	
法 律 行 政 係	2	3	108	82	26	110	110	68	66	54	12	69	51	18	
ス ポ ーツ 係	2	3	15	10	5	70	20	7	7	6	1	8	6	2	
そ の 他	5	14	413	183	230	305	287	226	175	76	99	173	77	96	

注 春期とは平成30年4月1日から5月1日までをいう。
学科別学校数(延)及び学科数について、生徒のいない学校及び学科は含まない。

