

県民健康調査「甲状腺検査（先行検査）」結果概要【暫定版】

I 調査概要

1. 目的

チェルノブイリ原発事故後に明らかになった健康被害として、放射性ヨウ素の内部被ばくによる小児の甲状腺がんがある。

福島県では、東京電力福島第一原発事故を踏まえ、子どもたちの健康を長期に見守るために、甲状腺検査を実施している。

先行検査は、甲状腺の状態を把握するために実施した。

2. 対象者

平成23年3月11日時点で、概ね0歳から18歳（具体的には、平成4年4月2日から平成23年4月1日までに生まれた方）までの福島県民（県外避難者も含む）。※¹

※¹ 市町村別対象者数は資料1のとおり。

3. 先行検査対象期間

一巡目の検査である先行検査の一次検査実施期間は、平成23年10月9日から平成26年3月31日までの予定であったが、未受診者の受診機会の確保を図るため、平成26年4月以降も本格検査（二巡目以降の検査）の案内通知が送付されるまでの期間を先行検査受診可能期間としている。そのため、本結果概要では、10月31日までの集計結果としている。

また、一次検査の結果に基づき、二次検査も継続して実施する。

4. 実施機関

福島県から委託を受けた福島県立医科大学が、福島県内外の医療機関等と連携して実施した。平成24年11月1日から県外の検査実施機関において、一次検査を実施しており、平成26年10月31日現在、全都道府県計92の検査実施機関と協定を締結している。

また、二次検査については、県内では平成25年7月から郡山市及びいわき市の2か所、平成26年8月からは会津若松市の1か所の検査実施機関において実施しており、県外でも平成25年11月から検査を開始し、平成26年10月31日現在、25か所の検査実施機関において検査が可能となっている。

5. 検査方法

(1) 一次検査

超音波画像診断装置により甲状腺の超音波検査を実施した。

なお、検査の結果は、以下の基準により複数の専門医により判定している。

(i) A判定：A1、A2判定の場合は次回（平成26年度以降）の検査まで経過観察としている。

(A1) 結節やのう胞を認めなかった場合。

(A2) 5.0 mm以下の結節や20.0 mm以下ののう胞を認めた場合。

(ii) B判定：B判定の場合は二次検査を実施している。

5.1 mm以上の結節や20.1 mm以上ののう胞を認めた場合。

なお、A2の判定内容であっても、甲状腺の状態等から二次検査を要すると判断した方については、B判定としている。

(iii) C判定：C判定の場合は二次検査を実施している。

甲状腺の状態等から判断して、直ちに二次検査を要する場合。

(2) 二次検査

一次検査の結果、B判定またはC判定となった場合は、二次検査の対象となる。二次検査では、詳細な超音波検査、血液検査及び尿検査を行い、必要に応じて穿刺吸引細胞診を実施する。

(3) 検査の流れ

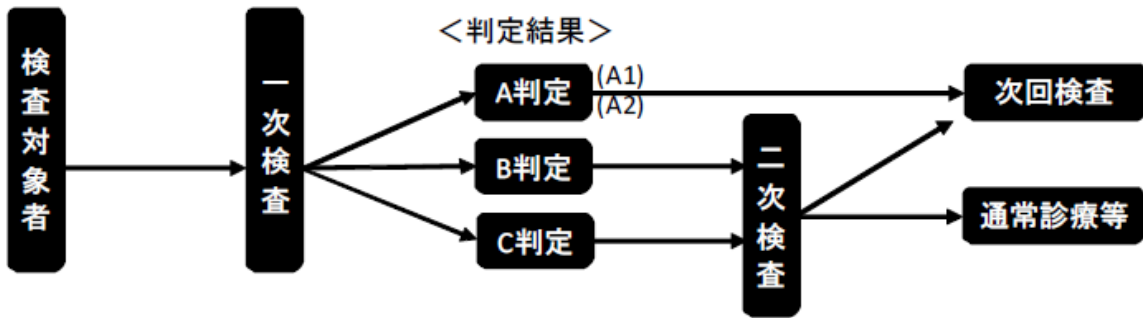
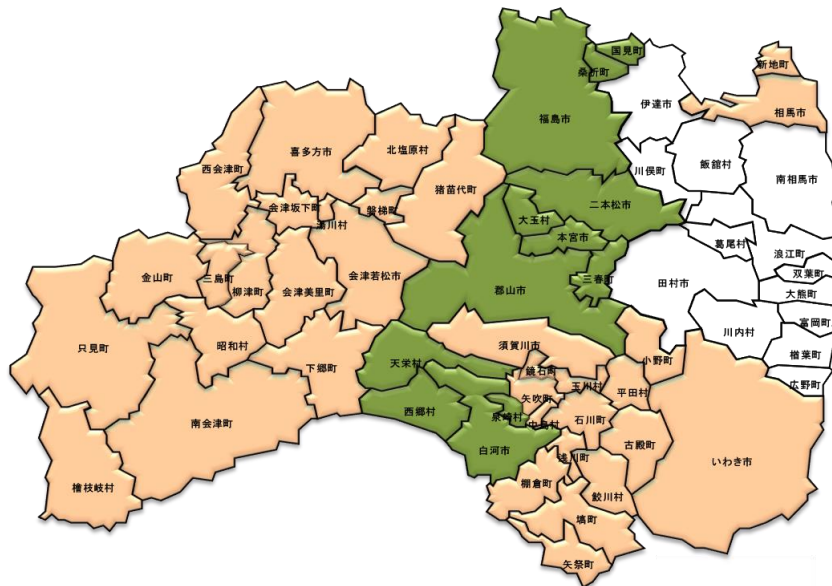


図 1. 検査の流れ

6. 実施対象年度別市町村

平成 23 年度、平成 24 年度及び平成 25 年度の各実施対象市町村は次のとおり。



- 平成 23 年度検査実施市町村(13 市町村)
- 平成 24 年度検査実施市町村(12 市町村)
- 平成 25 年度検査実施市町村(34 市町村)

図 2. 実施対象年度別市町村

II 調査結果概要（平成 26 年 10 月 31 日現在）

1. 一次検査及び二次検査結果

（1）一次検査

対象者 367,686 人のうち平成 26 年 10 月 31 日現在、296,586 人が受診し受診率は 80.7% であった。※^{2,3}

平成 26 年 10 月 31 日現在、296,253 人（受診者の 99.9%）の検査結果が確定し、結果通知を発送している。※^{4,5}

検査結果は A 判定（表 1 の A1 及び A2 判定）の方が 294,012 人（99.2%）、B 判定の方が 2,240 人（0.8%）、C 判定の方が 1 人であった。

表1. 一次検査進捗状況

平成26年10月31日現在

	対象者数 (人) ア	受診者数(人)		判定率 (%) ウ (ウ/イ)	結果判定数(人)				
		受診率 (%) イ (イ/ア)	うち県外 受診		判定区分別内訳(割合(%))				
					A		二次検査対象者		
					A1	エ (エ/ウ)	A2	オ (オ/ウ)	B
平成23年度 実施対象市町村計	47,768	41,810 (87.5)	2,025	41,810 (100.0)	26,373 (63.1)	15,216 (36.4)	221 (0.5)	0 (0.0)	
平成24年度 実施対象市町村計	161,137	139,341 (86.5)	4,266	139,269 (99.9)	76,160 (54.7)	62,121 (44.6)	987 (0.7)	1 (0.0)	
平成25年度 実施対象市町村計	158,781	115,435 (72.7)	3,070	115,174 (99.8)	50,100 (43.5)	64,042 (55.6)	1,032 (0.9)	0 (0.0)	
合計	367,686	296,586 (80.7)	9,361	296,253 (99.9)	152,633 (51.5)	141,379 (47.7)	2,240 (0.8)	1 (0.0)	

表2. 結節・のう胞の人数・割合

平成26年10月31日現在

	結果確定数(人) ア	アに対する結節・のう胞の人数(割合(%))			
		結節		のう胞	
		5.1mm以上 イ (イ/ア)	5.0mm以下 ウ (ウ/ア)	20.1mm以上 エ (エ/ア)	20.0mm以下 オ (オ/ア)
平成23年度 実施対象市町村計	41,810	219 (0.5)	232 (0.6)	1 (0.0)	15,140 (36.2)
平成24年度 実施対象市町村計	139,269	973 (0.7)	730 (0.5)	9 (0.0)	62,234 (44.7)
平成25年度 実施対象市町村計	115,174	1,030 (0.9)	712 (0.6)	2 (0.0)	64,330 (55.9)
合計	296,253	2,222 (0.8)	1,674 (0.6)	12 (0.0)	141,704 (47.8)

※²市町村別受診状況は、資料 2 のとおり。

※³本県以外の都道府県別受診状況は、資料 3 のとおり。

※⁴市町村別結果状況は、資料 4 のとおり。

※⁵検査結果確定者の年齢と性別の分布等は資料 5 のとおり。

- 小数点第一位で表示されている割合のものは、四捨五入の関係で合計が 100%にならない場合がある。
- 対象者等については、重複の精査を行っているため、既出の報告者数と異なっている。

(2) 二次検査

一次検査結果がB,C判定であった2,241人のうち、2,051人(91.5%)が二次検査を受診し、結果確定者は1,985人(96.8%)であった。※⁶

その1,985人のうち、673人(表3の次回検査A1の116人とA2の557人)(33.9%)は詳細な検査の結果A1もしくはA2判定相当として、次回検査(本格検査)となった。

一方、1,312人(66.1%)は、概ね6か月後または1年後に通常診療(保険診療)となる方等であった。この1,312人のうち、519人(39.6%)が穿刺吸引細胞診検査を受診している。

二次検査対象者については、サポートチームを立ち上げ、心配や不安に対する、こころのケアサポートに努め、「WEB相談」による質問・相談を受け付けるなどの対応も行っている。

また、保険診療移行後についても同様の対応を継続している。

なお、平成25年12月5日以降、平成26年10月31日現在で、235人のサポートをしており、性別は男性58人、女性177人であった。この方々にのべ567回の相談対応等をしており、その内訳は初回受診時142回(25.0%)、2回目以降受診時151回(26.6%)(うち穿刺吸引細胞診時51回(9.0%))、インフォームド・コンセント時34回(6.0%)、保険診療移行後のフォロー(術前術後含む)158回(27.9%)、入院中71回(12.5%)、その他11回(1.9%)であった。

表3. 二次検査進捗状況

平成26年10月31日現在

	対象者数 (人) ア	受診者数(人) 受診率 (%) イ(イ/ア)	確定率 (%) ウ(ウ/イ)	結果確定数(人)			
				次回検査		通常診療等	
				A1 エ(エ/ウ)	A2 オ(オ/ウ)	カ(カ/ウ)	うち細胞診受診者 キ(キ/カ)
平成23年度 実施対象市町村計	221	198 (89.6)	197 (99.5)	12 (6.1)	44 (22.3)	141 (71.6)	91 (64.5)
平成24年度 実施対象市町村計	988	917 (92.8)	892 (97.3)	53 (5.9)	245 (27.5)	594 (66.6)	261 (43.9)
平成25年度 実施対象市町村計	1,032	936 (90.7)	896 (95.7)	51 (5.7)	268 (29.9)	577 (64.4)	167 (28.9)
合計	2,241	2,051 (91.5)	1,985 (96.8)	116 (5.8)	557 (28.1)	1,312 (66.1)	519 (39.6)

※⁶ 市町村別実施状況は資料6のとおり。

- 早期に診察が必要と判断した方については優先的に二次検査を実施。
- 次回検査は一次検査基準でA1、A2の範囲内であることが確認された方(甲状腺に疾病のある方を含む)。
- 通常診療等は概ね6か月後または1年後に経過観察(保険診療)する方及びA2基準値を超える等の方。

2. 穿刺吸引細胞診等結果概要

(1) 細胞診等結果

穿刺吸引細胞診を行った方のうち、109人が「悪性ないし悪性疑い」の判定となった。

109人のうち、これまでに85人に手術を行い、手術後の病理診断の結果、1人が良性結節、84人が甲状腺がんと確定診断されている。

109人の性別は男性38人、女性71人であった。また、二次検査時点での年齢は8歳から21歳（平均年齢は 17.2 ± 2.7 歳）、腫瘍径は最小5.1mmから最大40.5mm（平均腫瘍径は 14.1 ± 7.3 mm）であった。また、穿刺吸引細胞診の結果、「悪性ないし悪性疑い」とならなかった方は、概ね6か月後または1年後に通常診療（保険診療）となる方等であった。

表4.平成23~25年度実施対象市町村細胞診結果（平均年齢と平均腫瘍径の（ ）内は範囲を示す）

ア	平成23年度実施対象市町村
	・悪性ないし悪性疑い 15人（手術15人：良性結節1人、乳頭癌13人、低分化癌1人）
	・男性：女性 5人：10人
	・平均年齢 17.3 ± 2.0 歳（13-20歳）、震災当時 15.7 ± 1.9 歳（11-18歳）
	・平均腫瘍径 14.1 ± 6.6 mm（6.0-33.0mm）
イ	平成24年度実施対象市町村
	・悪性ないし悪性疑い 56人（手術50人：乳頭癌49人、低分化癌1人）
	・男性：女性 21人：35人
	・平均年齢 17.2 ± 2.7 歳（8-21歳）、震災当時 14.9 ± 2.6 歳（6-18歳）
	・平均腫瘍径 14.5 ± 7.8 mm（5.2-40.5mm）
ウ	平成25年度実施対象市町村
	・悪性ないし悪性疑い 38人（手術20人：乳頭癌19人、低分化癌1人）
	・男性：女性 12人：26人
	・平均年齢 17.2 ± 3.0 歳（11-21歳）、震災当時 14.4 ± 2.8 歳（8-18歳）
	・平均腫瘍径 13.4 ± 7.0 mm（5.1-35.9mm）
	アからウの合計
	・悪性ないし悪性疑い 109人（手術85人：良性結節1人、乳頭癌81人、低分化癌3人）
	・男性：女性 38人：71人
	・平均年齢 17.2 ± 2.7 歳（8-21歳）、震災当時 14.8 ± 2.6 歳（6-18歳）
	・平均腫瘍径 14.1 ± 7.3 mm（5.1-40.5mm）

(2) 細胞診等で悪性ないし悪性疑いであった 109 人の年齢、性分布

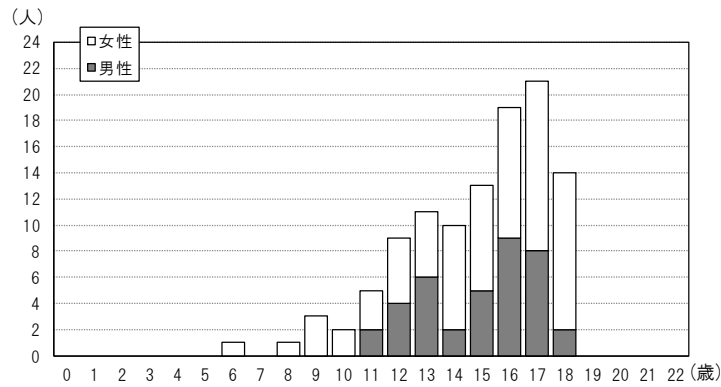


図 3. 平成 23 年 3 月 11 日時点の年齢による分布

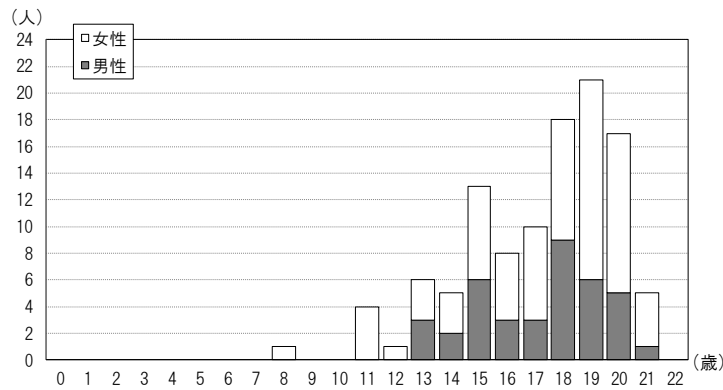


図 4. 二次検査時点の年齢による分布

(3) 細胞診等による悪性ないし悪性疑いの 109 人の基本調査結果

109 人のうち、基本調査問診票を提出した方は 62 人 (56.9%)、結果が通知された方は 58 人 (推計期間 4 ヶ月未満 5 人を含む) であった。このうち、1mSv 未満の方が 40 人 (69.0%) で最大実効線量は 2.2mSv であった。

今後も、引き続き問診票の意義や重要性を説明し、提出していただくよう働きかけていく。

表 5. 基本調査提出者の実効線量推計内訳(人) 平成26年10月31日現在

実効線量 (mSv)	男女別	震災時年齢(歳)				合計
		0~5	6~10	11~15	16~18	
~0.5未満	男性	0	0	2	4(1)	6(1)
	女性	0	4(1)	6	10(2)	20(3)
~1.0未満	男性	0	0	4(1)	2	6(1)
	女性	0	1	1	6	8
~1.5未満	男性	0	0	2	2	4
	女性	0	0	5	1	6
~2.0未満	男性	0	0	1	0	1
	女性	0	0	4	2	6
~2.5未満	男性	0	0	1	0	1
	女性	0	0	0	0	0
合計	男性	0	0	10(1)	8(1)	18(2)
	女性	0	5(1)	16	19(2)	40(3)

● ()内はそれぞれの人数のうち推計期間が 4 ヶ月未満の方。

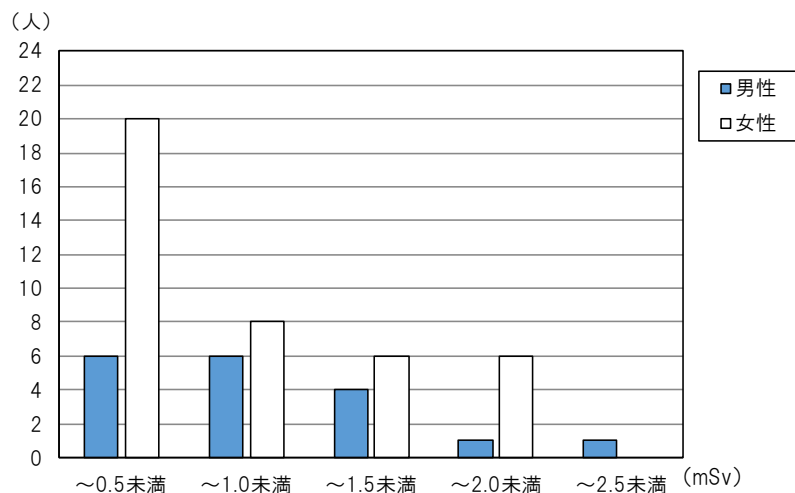


図 5. 基本調査提出者の実効線量内訳

(4) 血液検査及び尿中ヨウ素 (平成 26 年 10 月 31 日現在)

表6. 血液データ 平均±SD (異常値の割合)

	FT4 注1 (ng/dL)	FT3 注2 (pg/mL)	TSH 注3 (μ IU/mL)	Tg 注4 (ng/mL)	TgAb 注5 (IU/mL)	TPOAb 注6 (IU/mL)
基準値	0.95~1.74	2.13~4.07 注7	0.340~3.880	32.7 以下	28.0 未満	16.0 未満
悪性ないし悪性疑い109人	1.2 ± 0.2 (6.4%)	3.4 ± 0.4 (5.5%)	1.3 ± 0.7 (5.5%)	38.2 ± 78.1 (34.9%)	— (27.5%)	— (15.6%)
その他1,874人	1.3 ± 0.3 (7.3%)	3.6 ± 0.9 (6.1%)	1.8 ± 12.3 (8.4%)	33.8 ± 183.7 (17.7%)	— (13.2%)	— (9.6%)

表7. 尿中ヨウ素データ

(μ g/day)

	最小値	25%値	中央値	75%値	最大値
悪性ないし悪性疑い109人	42	134	226	368.5	6,020
その他1,871人	24	120	196	368	35,700

- 注 1 FT4・・・ヨードの数が 4 つの甲状腺ホルモン。甲状腺中毒症では高値 (代表的疾患: バセドウ病)、甲状腺機能低下症では低値 (代表的疾患: 橋本病) になることが多い。
- 注 2 FT3・・・ヨードの数が 3 つの甲状腺ホルモン。甲状腺中毒症では高値 (代表的疾患: バセドウ病)、甲状腺機能低下症では低値 (代表的疾患: 橋本病) になることが多い。
- 注 3 TSH・・・脳の下垂体から出ているホルモンで甲状腺へ甲状腺ホルモンを出すよう命令する。橋本病では高値、バセドウ病では低値になることが多い。
- 注 4 Tg(サイログロブリン)・・・甲状腺ホルモンになる直前の物質。甲状腺内に多量に存在する。甲状腺が破壊されたり、腫瘍がTgを産生していたりする場合に高値になることが多い。
- 注 5 TgAb・・・サイログロブリンに対する自己抗体。橋本病やバセドウ病で高値になることが多い。
- 注 6 TPOAb・・・ペルオキシダーゼという酵素に対しての自己抗体。橋本病やバセドウ病で高値になることが多い。
- 注 7 基準値は年齢ごとに異なる。

(5) 市町村別二次検査結果（平成26年10月31日現在）

二次検査における悪性ないし悪性疑いの割合は、平成23年度実施対象市町村（国が指定した避難区域等の13市町村）が0.03%、平成24年度実施対象市町村（県中地方などの12市町村）が0.04%、平成25年度実施対象市町村（いわき市、県南地方、会津地方などの34市町村）0.03%となっている。

表8. 実施対象年度別市町村結果

平成23年度実施対象市町村（国が指定した避難区域等の13市町村）

	一次検査受診者 (人) ア	二次検査対象者 (人) イ	二次検査率 (%) イ/ア	二次検査受診者 (人)	悪性ないし悪性 疑い(人) ウ注8	悪性ないし悪性 疑いの割合(%) ウ/ア
川俣町	2,221	8	0.4	8	2	0.09
浪江町	3,249	26	0.8	23	2	0.06
飯舘村	943	6	0.6	6	0	0.00
南相馬市	10,789	52	0.5	48	2	0.02
伊達市	10,605	50	0.5	45	2	0.02
田村市	6,325	32	0.5	26	3	0.05
広野町	838	5	0.6	4	0	0.00
楢葉町	1,153	7	0.6	6	0	0.00
富岡町	2,302	13	0.6	12	1	0.04
川内村	280	4	1.4	4	1	0.36
大熊町	1,973	14	0.7	13	1	0.05
双葉町	949	3	0.3	2	0	0.00
葛尾村	183	1	0.5	1	0	0.00
小計	41,810	221	0.5	198	14	0.03

注8 細胞診結果において悪性疑いで、手術後良性であった1人は含めない。

平成24年度実施対象市町村

	一次検査受診者 (人) ア	二次検査対象者 (人) イ	二次検査率 (%) イ/ア	二次検査受診者 (人)	悪性ないし悪性 疑い(人) ウ	悪性ないし悪性 疑いの割合(%) ウ/ア
福島市	47,309	283	0.6	271	12	0.03
二本松市	8,857	57	0.6	54	5	0.06
本宮市	5,234	29	0.6	29	3	0.06
大玉村	1,373	7	0.5	7	2	0.15
郡山市	54,063	458	0.8	413	25	0.05
桑折町	1,874	14	0.7	13	0	0.00
国見町	1,437	15	1.0	13	0	0.00
天栄村	878	7	0.8	6	0	0.00
白河市	10,811	61	0.6	59	6	0.06
西郷村	3,618	30	0.8	26	1	0.03
泉崎村	1,157	5	0.4	5	1	0.09
三春町	2,730	22	0.8	21	1	0.04
小計	139,341	988	0.7	917	56	0.04

平成25年度実施対象市町村

	一次検査受診者 (人) ア	二次検査対象者 (人) イ	二次検査率 (%) イ/ア	二次検査受診者 (人)	悪性ないし悪性 疑い(人) ウ	悪性ないし悪性 疑いの割合(%) ウ/ア
いわき市注9	47,918	429	0.9	394	21	0.04
須賀川市	11,591	101	0.9	96	4	0.03
相馬市	5,085	46	0.9	42	0	0.00
鏡石町	1,952	9	0.5	8	0	0.00
新地町	1,110	7	0.6	7	0	0.00
中島村	801	2	0.2	2	0	0.00
矢吹町	2,462	17	0.7	13	0	0.00
石川町	2,086	11	0.5	10	1	0.05
矢祭町	776	3	0.4	2	0	0.00
浅川町	1,070	12	1.1	10	0	0.00
平田村	829	9	1.1	9	1	0.12
棚倉町	2,259	22	1.0	22	1	0.04
埴町	1,218	8	0.7	7	0	0.00
鮫川村	507	3	0.6	1	0	0.00
小野町	1,327	14	1.1	13	0	0.00
玉川村	986	10	1.0	8	0	0.00
古殿町	792	6	0.8	6	0	0.00
檜枝岐村	61	0	0.0	0	0	0.00
南会津町	1,809	16	0.9	15	0	0.00
金山町	137	0	0.0	0	0	0.00
昭和村	101	0	0.0	0	0	0.00
三島町	129	1	0.8	1	0	0.00
下郷町	691	10	1.4	9	1	0.14
喜多方市	5,727	46	0.8	40	0	0.00
西会津町	638	5	0.8	4	0	0.00
只見町	494	7	1.4	6	0	0.00
猪苗代町	1,881	13	0.7	12	1	0.05
磐梯町	414	4	1.0	3	0	0.00
北塩原村	385	1	0.3	1	0	0.00
会津美里町	2,551	26	1.0	23	0	0.00
会津坂下町	2,080	25	1.2	23	1	0.05
柳津町	375	2	0.5	2	0	0.00
会津若松市	14,685	160	1.1	140	6	0.04
湯川村	508	7	1.4	7	1	0.20
小計	115,435	1,032	0.9	936	38	0.03

合計	296,586	2,241	0.8	2,051	108	0.04
----	---------	-------	-----	-------	-----	------

注9 いわき市には平成24年度に実施した久之浜等の地区も含む。

3. 一次検査及び二次検査の地域別比較（暫定）

検査結果等の地域差を比較するために、地域別の分析を行った。

地域区分は、福島県において通常使用されている「浜通り」、「中通り」、「会津地方」を基本とし、さらに「浜通り」と「中通り」については、国が指定した避難区域等の13市町村とそれ以外の区域にした。

ただし、「会津地方」については、まだ二次検査結果が揃っていないことから本分析はあくまで暫定となる。

表9. 地域別にみたB・C判定者、および悪性ないし悪性疑い者の割合(暫定)

平成26年10月31日現在

		避難区域等 13市町村 注 14	中通り 注15	浜通り 注16	会津地方 注17	合計
対象者数		47,768	199,456	70,535	49,927	367,686
一次検査受診者数 ア 注10		41,810	167,825	54,006	32,612	296,253
検査時平均年齢(標準偏差) 全体		10.4 (5.3)	10.7 (5.1)	11.1 (4.9)	11.1 (4.5)	-
検査時平均年齢(標準偏差) 女性		10.4 (5.3)	10.8 (5.2)	11.3 (5.0)	11.3 (4.6)	-
検査時平均年齢(標準偏差) 男性		10.3 (5.2)	10.5 (5.1)	10.9 (4.9)	10.9 (4.4)	-
女性(割合)	%	49.6	49.3	50.0	49.7	49.5
B・C判定数 イ		221	1,215	482	323	2,241
B・C判定率(B・C判定数/一次検査受診者数) イ/ア	%	0.53	0.72	0.89	0.99	0.76
二次検査受診者数 ウ 注11		197	1,090	427	271	1,985
二次検査受診率(二次検査受診者数/B・C判定数)ウ/イ	%	89.1	89.7	88.6	83.9	88.6
細胞診実施数 エ 注12		94	293	93	45	525
細胞診実施率(細胞診実施数/二次検査受診者数)エ/ウ	%	47.7	26.9	21.8	16.6	26.4
細胞診実施率(細胞診実施数/一次検査受診者数)エ/ア	%	0.22	0.17	0.17	0.14	0.18
悪性ないし悪性疑い者数 オ 注13		14	63	21	10	108
悪性ないし悪性疑い者数/細胞診実施数 オ/エ	%	14.9	21.5	22.6	22.2	20.6
悪性ないし悪性疑い者率:10万対 オ/ア		33.5	37.5	38.9	30.7	36.5
	%	(0.033)	(0.038)	(0.039)	(0.031)	(0.036)

注10 重複、結果未確定者を除く。

注11 結果未確定者を除く。

注12 ウのうち、穿刺吸引細胞診を実施した人数(次回検査(A1、A2)と診断された方を含む)。

注13 細胞診結果において悪性疑いで手術後良性であった1人は含めない。

注14 田村市、南相馬市、伊達市、川俣町、広野町、檜葉町、富岡町、川内村、大熊町、双葉町、浪江町、葛尾村、飯館村

注15 福島市、郡山市、白河市、須賀川市、二本松市、本宮市、桑折町、国見町、大玉村、鏡石町、天栄村、西郷村、泉崎村、中島村、矢吹町、棚倉町、矢祭町、埴町、鮫川村、石川町、玉川村、平田村、浅川町、古殿町、三春町、小野町

注16 いわき市、相馬市、新地町

注17 会津若松市、喜多方市、下郷町、檜枝岐村、只見町、南会津町、北塩原村、西会津町、磐梯町、猪苗代町、会津坂下町、湯川村、柳津町、三島町、金山町、昭和村、会津美里町

<地域別比較による結果と考察について>

- ・ 重複が確認できた方、結果未確定者を除く一次検査受診者 296,253人を地域別に分析した結果、B・C判定率は「避難区域等13市町村」、「中通り」、「浜通り」、「会津地方」の順で増加傾向が見られた。
- ・ 一方、「悪性ないし悪性疑い」者率は「避難区域等13市町村」、「中通り」、「浜通り」はほぼ同様であったが、「会津地方」でやや低めであった。会津地方では二次検査完了者の割合が他の地域に比べて低めであり、その影響が考えられる。

資料 1

甲状腺検査市町村別対象者数

平成26年10月31日現在

	対象者数	年齢別内訳			
		0～5歳	6～10歳	11～15歳	16～18歳
平成23年度実施対象市町村					
川 俣 町	2,394	588	631	719	456
浪 江 町	3,643	1,023	920	1,031	669
飯 舘 村	1,084	281	300	301	202
南 相 馬 市	12,526	3,697	3,418	3,297	2,114
伊 達 市	11,400	2,755	3,023	3,401	2,221
田 村 市	7,068	1,738	1,807	2,073	1,450
広 野 町	1,077	258	250	348	221
檜 葉 町	1,432	351	362	415	304
富 岡 町	2,962	767	740	897	558
川 内 村	357	90	99	89	79
大 熊 町	2,385	782	634	619	350
双 葉 町	1,207	369	300	337	201
葛 尾 村	233	56	62	67	48
小 計	47,768	12,755	12,546	13,594	8,873
平成24年度実施対象市町村					
福 島 市	53,555	15,250	14,062	14,880	9,363
二 本 松 市	10,256	2,784	2,646	2,945	1,881
本 宮 市	6,112	1,760	1,583	1,691	1,078
大 玉 村	1,617	486	399	430	302
郡 山 市	64,383	19,216	16,911	17,497	10,759
桑 折 町	2,065	526	547	595	397
国 見 町	1,594	381	420	484	309
天 栄 村	1,061	300	284	280	197
白 河 市	12,161	3,357	3,258	3,478	2,068
西 郷 村	3,977	1,143	1,081	1,075	678
泉 崎 村	1,289	353	355	335	246
三 春 町	3,067	750	776	931	610
小 計	161,137	46,306	42,322	44,621	27,888
平成25年度実施対象市町村					
い わ き 市※1	62,289	17,231	16,181	17,755	11,122
須 賀 川 市	15,308	4,344	4,096	4,255	2,613
相 馬 市	6,813	1,981	1,778	1,849	1,205
鏡 石 町	2,597	740	707	723	427
新 地 町	1,433	391	394	411	237
中 島 村	1,079	270	282	317	210
矢 吹 町	3,277	981	850	896	550
石 川 町	2,848	711	722	831	584
矢 祭 町	1,010	287	236	315	172
浅 川 町	1,340	340	379	372	249
平 田 村	1,208	329	298	342	239
棚 倉 町	2,988	867	744	882	495
塙 町	1,662	415	391	531	325
鮫 川 村	694	178	172	186	158
小 野 町	1,936	496	490	568	382
玉 川 村	1,332	384	347	369	232
古 殿 町	1,040	287	242	315	196
檜 枝 岐 村	107	23	30	34	20
南 会 津 町	2,823	713	682	841	587
金 山 町	203	40	52	72	39
昭 和 村	128	44	38	33	13
三 島 町	192	43	55	53	41
下 郷 町	1,007	265	252	293	197
喜 多 方 市	8,910	2,293	2,334	2,578	1,705
西 会 津 町	1,019	216	245	334	224
只 見 町	710	195	177	201	137
猪 苗 代 町	2,662	704	659	768	531
磐 梯 町	617	180	163	166	108
北 塩 原 村	557	159	140	156	102
会 津 美 里 町	3,658	916	909	1,098	735
会 津 坂 下 町	3,081	766	800	958	557
柳 津 町	590	158	142	175	115
会 津 若 松 市	22,987	6,261	5,965	6,578	4,183
湯 川 村	676	179	177	192	128
小 計	158,781	43,387	41,129	45,447	28,818
合 計	367,686	102,448	95,997	103,662	65,579

※1 いわき市には平成24年度に実施した久之浜等の地区も含む。

● 対象者については重複の精査を行っているため既出の報告者数と異なっている。

資料 2

市町村別一次検査受診状況

平成23年度実施対象市町村(国が指定した避難区域等の13市町村)

平成26年10月31日現在

	対象者数 (人) ア	受診者数(人)		受診率 (%) イ/ア	年齢階層別受診者数(人) 年齢階層別内訳(%) ※1				イのうち県外 居住者数 (人) ウ※2	イのうち県外 居住者の 割合 (%) ウ/イ
		イ	うち県外 受診 ※3		0-5歳	6-10歳	11-15歳	16-18歳		
					イ/ア	イ/ア	イ/ア	イ/ア		
川俣町	2,394	2,221	34	92.8	560 95.2 25.2	612 97.0 27.6	687 95.5 30.9	362 79.4 16.3	123	5.5
浪江町	3,643	3,249	192	89.2	920 89.9 28.3	858 93.3 26.4	918 89.0 28.3	553 82.7 17.0	1,189	36.6
飯館村	1,084	943	16	87.0	248 88.3 26.3	271 90.3 28.7	264 87.7 28.0	160 79.2 17.0	88	9.3
南相馬市	12,526	10,789	875	86.1	3,205 86.7 29.7	3,052 89.3 28.3	2,929 88.8 27.1	1,603 75.8 14.9	2,876	26.7
伊達市	11,400	10,605	155	93.0	2,573 93.4 24.3	2,977 98.5 28.1	3,287 96.6 31.0	1,768 79.6 16.7	575	5.4
田村市	7,068	6,325	61	89.5	1,557 89.6 24.6	1,762 97.5 27.9	1,969 95.0 31.1	1,037 71.5 16.4	216	3.4
広野町	1,077	838	57	77.8	204 79.1 24.3	216 86.4 25.8	294 84.5 35.1	124 56.1 14.8	151	18.0
楢葉町	1,432	1,153	77	80.5	285 81.2 24.7	319 88.1 27.7	353 85.1 30.6	196 64.5 17.0	225	19.5
富岡町	2,962	2,302	237	77.7	594 77.4 25.8	638 86.2 27.7	720 80.3 31.3	350 62.7 15.2	631	27.4
川内村	357	280	22	78.4	72 80.0 25.7	92 92.9 32.9	70 78.7 25.0	46 58.2 16.4	53	18.9
大熊町	2,385	1,973	183	82.7	656 83.9 33.2	579 91.3 29.3	529 85.5 26.8	209 59.7 10.6	500	25.3
双葉町	1,207	949	113	78.6	289 78.3 30.5	246 82.0 25.9	277 82.2 29.2	137 68.2 14.4	424	44.7
葛尾村	233	183	3	78.5	43 76.8 23.5	55 88.7 30.1	57 85.1 31.1	28 58.3 15.3	15	8.2
小計	47,768	41,810	2,025	87.5	11,206 87.9 26.8	11,677 93.1 27.9	12,354 90.9 29.5	6,573 74.1 15.7	7,066	16.9

※1 上段には受診者数を、中段には各年齢階層の対象者に対する進捗率を、下段には受診者イの階層別割合を記載。

※2 受診者のうち県外住所の方の人数。

※3 受診者のうち県外検査実施機関で検査を受診した人数及び福島県立医科大学から出向いて実施した検査を受診した人数。

- 小数点第一位で表示されている割合のものは、四捨五入の関係で合計が100%にならない場合がある。
- 年齢は平成23年3月11日時点のもの。
- 対象者等については、重複の精査を行っているため、既出の報告者数と異なっている。
- 対象者のうち、在籍している学校で検査を受診した方などについては一部、学校等の所在市町村に含め集計していたが、震災時市町村に再集計した。

	対象者数 (人) ア	受診者数(人)		受診率 (%) イ/ア	年齢階層別受診者数(人) 年齢階層別内訳(%) ※1				イのうち県外 居住者数 (人) ウ※2	イのうち県外 居住者の 割合 (%) ウ/イ
		イ	うち 県外受診 ※3		0-5歳	6-10歳	11-15歳	16-18歳		
福島市	53,555	47,309	1,238	88.3	13,372	13,565	13,670	6,702	3,553	7.5
					87.7	96.5	91.9	71.6		
					28.3	28.7	28.9	14.2		
二本松市	10,256	8,857	174	86.4	2,528	2,589	2,672	1,068	439	5.0
					90.8	97.8	90.7	56.8		
					28.5	29.2	30.2	12.1		
本宮市	6,112	5,234	110	85.6	1,534	1,554	1,506	640	228	4.4
					87.2	98.2	89.1	59.4		
					29.3	29.7	28.8	12.2		
大玉村	1,617	1,373	18	84.9	447	397	385	144	42	3.1
					92.0	99.5	89.5	47.7		
					32.6	28.9	28.0	10.5		
郡山市	64,383	54,063	2,217	84.0	16,317	16,148	15,492	6,106	3,795	7.0
					84.9	95.5	88.5	56.8		
					30.2	29.9	28.7	11.3		
桑折町	2,065	1,874	34	90.8	494	541	570	269	68	3.6
					93.9	98.9	95.8	67.8		
					26.4	28.9	30.4	14.4		
国見町	1,594	1,437	29	90.2	349	412	464	212	53	3.7
					91.6	98.1	95.9	68.6		
					24.3	28.7	32.3	14.8		
天栄村	1,061	878	13	82.8	285	281	229	83	31	3.5
					95.0	98.9	81.8	42.1		
					32.5	32.0	26.1	9.5		
白河市	12,161	10,811	296	88.9	3,083	3,193	3,242	1,293	599	5.5
					91.8	98.0	93.2	62.5		
					28.5	29.5	30.0	12.0		
西郷村	3,977	3,618	83	91.0	1,089	1,062	1,012	455	197	5.4
					95.3	98.2	94.1	67.1		
					30.1	29.4	28.0	12.6		
泉崎村	1,289	1,157	14	89.8	339	346	311	161	44	3.8
					96.0	97.5	92.8	65.4		
					29.3	29.9	26.9	13.9		
三春町	3,067	2,730	40	89.0	696	760	859	415	105	3.8
					92.8	97.9	92.3	68.0		
					25.5	27.8	31.5	15.2		
小計	161,137	139,341	4,266	86.5	40,533	40,848	40,412	17,548	9,154	6.6
					87.5	96.5	90.6	62.9		
					29.1	29.3	29.0	12.6		

平成25年度実施対象市町村

平成26年10月31日現在

	対象者数 (人) ア	受診者数(人)		受診率 (%) イ/ア	年齢階層別受診者数(人) 年齢階層別内訳(%) ※1				イのうち県外 居住者数 (人) ウ※2	イのうち県外 居住者の 割合 (%) ウ/イ
		イ	うち 県外受診 ※3		0-5歳	6-10歳	11-15歳	16-18歳		
					13,825	15,450	13,864	4,779		
いわき市 ※4	62,289	47,918	1,617	76.9	80.2	95.5	78.1	43.0	2,163	4.5
須賀川市	15,308	11,591	253	75.7	28.9	32.2	28.9	10.0	332	2.9
					3.615	3,968	3,060	948		
					83.2	96.9	71.9	36.3		
相馬市	6,813	5,085	226	74.6	31.2	34.2	26.4	8.2	339	6.7
					1,658	1,656	1,324	447		
					83.7	93.1	71.6	37.1		
鏡石町	2,597	1,952	33	75.2	32.6	32.6	26.0	8.8	42	2.2
					611	684	507	150		
					82.6	96.7	70.1	35.1		
新地町	1,433	1,110	63	77.5	31.3	35.0	26.0	7.7	52	4.7
					341	377	300	92		
					87.2	95.7	73.0	38.8		
中島村	1,079	801	9	74.2	30.7	34.0	27.0	8.3	12	1.5
					226	273	248	54		
					83.7	96.8	78.2	25.7		
矢吹町	3,277	2,462	53	75.1	28.2	34.1	31.0	6.7	53	2.2
					869	828	625	140		
					88.6	97.4	69.8	25.5		
石川町	2,848	2,086	53	73.2	35.3	33.6	25.4	5.7	48	2.3
					659	684	589	154		
					92.7	94.7	70.9	26.4		
矢祭町	1,010	776	17	76.8	31.6	32.8	28.2	7.4	19	2.4
					268	233	226	49		
					93.4	98.7	71.7	28.5		
浅川町	1,340	1,070	25	79.9	34.5	30.0	29.1	6.3	27	2.5
					316	371	297	86		
					92.9	97.9	79.8	34.5		
平田村	1,208	829	13	68.6	29.5	34.7	27.8	8.0	10	1.2
					273	284	215	57		
					83.0	95.3	62.9	23.8		
棚倉町	2,988	2,259	41	75.6	32.9	34.3	25.9	6.9	50	2.2
					754	730	622	153		
					87.0	98.1	70.5	30.9		
塙町	1,662	1,218	26	73.3	33.4	32.3	27.5	6.8	26	2.1
					368	382	371	97		
					88.7	97.7	69.9	29.8		
鮫川村	694	507	14	73.1	30.2	31.4	30.5	8.0	16	3.2
					171	170	128	38		
					96.1	98.8	68.8	24.1		
小野町	1,936	1,327	34	68.5	33.7	33.5	25.2	7.5	29	2.2
					395	468	358	106		
					79.6	95.5	63.0	27.7		
玉川村	1,332	986	12	74.0	29.8	35.3	27.0	8.0	13	1.3
					341	339	241	65		
					88.8	97.7	65.3	28.0		
古殿町	1,040	792	23	76.2	34.6	34.4	24.4	6.6	23	2.9
					263	239	233	57		
					91.6	98.8	74.0	29.1		
					33.2	30.2	29.4	7.2		

※4 いわき市には平成24年度に実施した久之浜等の地区も含む。

平成25年度実施対象市町村

平成26年10月31日現在

	対象者数 (人) ア	受診者数(人)		受診率 (%) イ/ア	年齢階層別受診者数(人) 年齢階層別内訳(%) ※1				イのうち県外 居住者数 (人) ウ※2	イのうち県外 居住者の 割合 (%) ウ/イ
		イ	うち 県外受診 ※3		0-5歳	6-10歳	11-15歳	16-18歳		
檜枝岐村	107	61	3	57.0	15	27	19	0	3	4.9
					65.2	90.0	55.9	0.0		
					24.6	44.3	31.1	0.0		
南会津町	2,823	1,809	22	64.1	605	641	457	106	32	1.8
					84.9	94.0	54.3	18.1		
					33.4	35.4	25.3	5.9		
金山町	203	137	7	67.5	34	50	47	6	6	4.4
					85.0	96.2	65.3	15.4		
					24.8	36.5	34.3	4.4		
昭和村	128	101	0	78.9	37	38	25	1	4	4.0
					84.1	100.0	75.8	7.7		
					36.6	37.6	24.8	1.0		
三島町	192	129	1	67.2	29	54	37	9	0	0.0
					67.4	98.2	69.8	22.0		
					22.5	41.9	28.7	7.0		
下郷町	1,007	691	13	68.6	243	233	177	38	15	2.2
					91.7	92.5	60.4	19.3		
					35.2	33.7	25.6	5.5		
喜多方市	8,910	5,727	68	64.3	1,635	2,232	1,485	375	83	1.4
					71.3	95.6	57.6	22.0		
					28.5	39.0	25.9	6.5		
西会津町	1,019	638	4	62.6	201	238	172	27	6	0.9
					93.1	97.1	51.5	12.1		
					31.5	37.3	27.0	4.2		
只見町	710	494	4	69.6	161	169	147	17	4	0.8
					82.6	95.5	73.1	12.4		
					32.6	34.2	29.8	3.4		
猪苗代町	2,662	1,881	34	70.7	612	643	481	145	63	3.3
					86.9	97.6	62.6	27.3		
					32.5	34.2	25.6	7.7		
磐梯町	617	414	9	67.1	133	159	94	28	11	2.7
					73.9	97.5	56.6	25.9		
					32.1	38.4	22.7	6.8		
北塩原村	557	385	9	69.1	144	137	93	11	8	2.1
					90.6	97.9	59.6	10.8		
					37.4	35.6	24.2	2.9		
会津美里町	3,658	2,551	25	69.7	827	873	686	165	39	1.5
					90.3	96.0	62.5	22.4		
					32.4	34.2	26.9	6.5		
会津坂下町	3,081	2,080	29	67.5	613	752	576	139	33	1.6
					80.0	94.0	60.1	25.0		
					29.5	36.2	27.7	6.7		
柳津町	590	375	3	63.6	127	129	103	16	3	0.8
					80.4	90.8	58.9	13.9		
					33.9	34.4	27.5	4.3		
会津若松市	22,987	14,685	320	63.9	4,155	5,639	4,029	862	399	2.7
					66.4	94.5	61.2	20.6		
					28.3	38.4	27.4	5.9		
湯川村	676	508	7	75.1	166	177	128	37	8	1.6
					92.7	100.0	66.7	28.9		
					32.7	34.8	25.2	7.3		
小計	158,781	115,435	3,070	72.7	34,690	39,327	31,964	9,454	3,971	3.4
					80.0	95.6	70.3	32.8		
					30.1	34.1	27.7	8.2		
合計	367,686	296,586	9,361	80.7	86,429	91,852	84,730	33,575	20,191	6.8
					84.4	95.7	81.7	51.2		
					29.1	31.0	28.6	11.3		

資料 3

都道府県別一次検査受診状況

平成26年10月31日現在

都道府県名	県外検査 実施機関数	受診者数 (人)	都道府県名	県外検査 実施機関数	受診者数 (人)	都道府県名	県外検査 実施機関数	受診者数 (人)
北海道	4	332	福井県	1	22	広島県	1	37
青森県	1	162	山梨県	1	82	山口県	1	24
岩手県	3	186	長野県	2	132	徳島県	1	10
宮城県	2	1,519	岐阜県	1	43	香川県	1	29
秋田県	1	208	静岡県	2	110	愛媛県	1	23
山形県	3	454	愛知県	3	179	高知県	1	14
茨城県	4	439	三重県	1	38	福岡県	2	81
栃木県	5	448	滋賀県	1	20	佐賀県	1	7
群馬県	1	185	京都府	3	97	長崎県	2	25
埼玉県	1	249	大阪府	6	210	熊本県	1	25
千葉県	3	279	兵庫県	1	135	大分県	1	35
東京都	12	1,757	奈良県	1	25	宮崎県	1	35
神奈川県	4	745	和歌山県	1	13	鹿児島県	1	30
新潟県	1	614	鳥取県	1	15	沖縄県	1	117
富山県	1	34	島根県	1	13			
石川県	1	45	岡山県	3	79			
						合計	92	9,361

- 受診者数は県外検査実施機関で検査を受診した人数及び福島県立医科大学から出向いて実施した検査を受診した人数。
- 福島県立医科大学から出向いて検査を行ったのは、新潟県（2回）・山形県（3回）・神奈川県（2回）。

資料 4

市町村別一次検査結果

平成23年度実施対象市町村(国が指定した避難区域等の13市町村)

平成26年10月31日現在

	受診者 (人) ア	結果確定数 (人) イ 進捗状況 イ/ア (%)	判定区分別人数(人)				結節(人)		のう胞(人)	
			判定区分別割合(%)				結節の割合(%)		のう胞の割合(%)	
			A		B	C	5.1mm 以上	5.0mm 以下	20.1mm 以上	20.0mm 以下
			A1	A2						
川 俣 町	2,221	2,221	1,520	693	8	0	8	17	0	681
		100.0	68.4	31.2	0.4	0.0	0.4	0.8	0.0	30.7
浪 江 町	3,249	3,249	2,119	1,104	26	0	26	42	0	1,088
		100.0	65.2	34.0	0.8	0.0	0.8	1.3	0.0	33.5
飯 館 村	943	943	693	244	6	0	6	15	0	233
		100.0	73.5	25.9	0.6	0.0	0.6	1.6	0.0	24.7
南 相 馬 市	10,789	10,789	6,789	3,948	52	0	52	87	0	3,905
		100.0	62.9	36.6	0.5	0.0	0.5	0.8	0.0	36.2
伊 達 市	10,605	10,605	6,748	3,807	50	0	48	31	1	3,808
		100.0	63.6	35.9	0.5	0.0	0.5	0.3	0.0	35.9
田 村 市	6,325	6,325	4,000	2,293	32	0	32	11	0	2,299
		100.0	63.2	36.3	0.5	0.0	0.5	0.2	0.0	36.3
広 野 町	838	838	521	312	5	0	5	3	0	313
		100.0	62.2	37.2	0.6	0.0	0.6	0.4	0.0	37.4
檜 葉 町	1,153	1,153	651	495	7	0	7	4	0	498
		100.0	56.5	42.9	0.6	0.0	0.6	0.3	0.0	43.2
富 岡 町	2,302	2,302	1,350	939	13	0	13	8	0	939
		100.0	58.6	40.8	0.6	0.0	0.6	0.3	0.0	40.8
川 内 村	280	280	156	120	4	0	4	1	0	120
		100.0	55.7	42.9	1.4	0.0	1.4	0.4	0.0	42.9
大 熊 町	1,973	1,973	1,140	819	14	0	14	7	0	816
		100.0	57.8	41.5	0.7	0.0	0.7	0.4	0.0	41.4
双 葉 町	949	949	570	376	3	0	3	3	0	375
		100.0	60.1	39.6	0.3	0.0	0.3	0.3	0.0	39.5
葛 尾 村	183	183	116	66	1	0	1	3	0	65
		100.0	63.4	36.1	0.5	0.0	0.5	1.6	0.0	35.5
小計	41,810	41,810	26,373	15,216	221	0	219	232	1	15,140
		100.0	63.1	36.4	0.5	0.0	0.5	0.6	0.0	36.2

- 小数点第一位で表示されている割合のものは、四捨五入の関係で合計が 100%にならない場合がある。
- 対象者等については、重複の精査を行っているため、既出の報告者数と異なっている。
- 対象者のうち、在籍している学校で検査を受診した方などについては一部、学校等の所在市町村に含め集計していたが、震災時市町村に再集計した。

	受診者 (人) ア	結果確定数 (人) イ 進捗状況 イ/ア (%)	判定区分別人数(人)				結節(人)		のう胞(人)	
			判定区分別割合(%)				結節の割合(%)		のう胞の割合(%)	
			A		B	C	5.1mm 以上	5.0mm 以下	20.1mm 以上	20.0mm 以下
			A1	A2						
福島市	47,309	47,309	26,964	20,062	283	0	276	196	3	20,079
		100.0	57.0	42.4	0.6	0.0	0.6	0.4	0.0	42.4
二本松市	8,857	8,857	5,198	3,602	56	1	56	46	1	3,605
		100.0	58.7	40.7	0.6	0.0	0.6	0.5	0.0	40.7
本宮市	5,234	5,234	2,955	2,250	29	0	27	25	1	2,254
		100.0	56.5	43.0	0.6	0.0	0.5	0.5	0.0	43.1
大玉村	1,373	1,373	816	550	7	0	7	8	0	550
		100.0	59.4	40.1	0.5	0.0	0.5	0.6	0.0	40.1
郡山市	54,063	54,000	27,894	25,648	458	0	454	332	3	25,731
		99.9	51.7	47.5	0.8	0.0	0.8	0.6	0.0	47.7
桑折町	1,874	1,871	1,024	833	14	0	14	9	0	834
		99.8	54.7	44.5	0.7	0.0	0.7	0.5	0.0	44.6
国見町	1,437	1,436	763	658	15	0	14	9	1	662
		99.9	53.1	45.8	1.0	0.0	1.0	0.6	0.1	46.1
天栄村	878	878	528	343	7	0	7	4	0	348
		100.0	60.1	39.1	0.8	0.0	0.8	0.5	0.0	39.6
白河市	10,811	10,808	6,109	4,638	61	0	61	54	0	4,635
		100.0	56.5	42.9	0.6	0.0	0.6	0.5	0.0	42.9
西郷村	3,618	3,618	2,085	1,503	30	0	30	21	0	1,503
		100.0	57.6	41.5	0.8	0.0	0.8	0.6	0.0	41.5
泉崎村	1,157	1,156	523	628	5	0	5	11	0	624
		99.9	45.2	54.3	0.4	0.0	0.4	1.0	0.0	54.0
三春町	2,730	2,729	1,301	1,406	22	0	22	15	0	1,409
		100.0	47.7	51.5	0.8	0.0	0.8	0.5	0.0	51.6
小計	139,341	139,269	76,160	62,121	987	1	973	730	9	62,234
		99.9	54.7	44.6	0.7	0.0	0.7	0.5	0.0	44.7

	受診者 (人) ア	結果確定数 (人) イ 進捗状況 イ/ア (%)	判定区分別人数(人)				結節(人)		のう胞(人)	
			判定区分別割合(%)				結節の割合(%)		のう胞の割合(%)	
			A		B	C	5.1mm 以上	5.0mm 以下	20.1mm 以上	20.0mm 以下
			A1	A2						
いわき市 ※1	47,918	47,820	21,059	26,332	429	0	428	278	1	26,440
		99.8	44.0	55.1	0.9	0.0	0.9	0.6	0.0	55.3
須賀川市	11,591	11,538	5,259	6,178	101	0	101	51	0	6,212
		99.5	45.6	53.5	0.9	0.0	0.9	0.4	0.0	53.8
相馬市	5,085	5,077	2,414	2,617	46	0	46	45	0	2,628
		99.8	47.5	51.5	0.9	0.0	0.9	0.9	0.0	51.8
鏡石町	1,952	1,947	919	1,019	9	0	9	8	0	1,020
		99.7	47.2	52.3	0.5	0.0	0.5	0.4	0.0	52.4
新地町	1,110	1,109	505	597	7	0	7	5	0	601
		99.9	45.5	53.8	0.6	0.0	0.6	0.5	0.0	54.2
中島村	801	801	377	422	2	0	2	8	0	420
		100.0	47.1	52.7	0.2	0.0	0.2	1.0	0.0	52.4
矢吹町	2,462	2,454	1,043	1,394	17	0	17	8	0	1,402
		99.7	42.5	56.8	0.7	0.0	0.7	0.3	0.0	57.1
石川町	2,086	2,082	953	1,118	11	0	11	15	0	1,118
		99.8	45.8	53.7	0.5	0.0	0.5	0.7	0.0	53.7
矢祭町	776	774	312	459	3	0	3	4	0	456
		99.7	40.3	59.3	0.4	0.0	0.4	0.5	0.0	58.9
浅川町	1,070	1,067	459	596	12	0	12	10	0	602
		99.7	43.0	55.9	1.1	0.0	1.1	0.9	0.0	56.4
平田村	829	826	371	446	9	0	9	2	0	452
		99.6	44.9	54.0	1.1	0.0	1.1	0.2	0.0	54.7
棚倉町	2,259	2,257	991	1,244	22	0	22	11	0	1,252
		99.9	43.9	55.1	1.0	0.0	1.0	0.5	0.0	55.5
塙町	1,218	1,211	490	713	8	0	8	9	0	716
		99.4	40.5	58.9	0.7	0.0	0.7	0.7	0.0	59.1
鮫川村	507	504	235	266	3	0	3	4	0	266
		99.4	46.6	52.8	0.6	0.0	0.6	0.8	0.0	52.8
小野町	1,327	1,320	513	793	14	0	14	13	0	795
		99.5	38.9	60.1	1.1	0.0	1.1	1.0	0.0	60.2
玉川村	986	984	438	536	10	0	10	6	0	540
		99.8	44.5	54.5	1.0	0.0	1.0	0.6	0.0	54.9
古殿町	792	791	383	402	6	0	6	5	0	406
		99.9	48.4	50.8	0.8	0.0	0.8	0.6	0.0	51.3

※1 いわき市には平成24年度に実施した久之浜等の地区も含む。

	受診者 (人) ア	結果確定数 (人) イ 進捗状況 イ/ア (%)	判定区分別人数(人)				結節(人)		のう胞(人)	
			判定区分別割合(%)				結節の割合(%)		のう胞の割合(%)	
			A		B	C	5.1mm 以上	5.0mm 以下	20.1mm 以上	20.0mm 以下
			A1	A2						
檜 枝 岐 村	61	61	25	36	0	0	0	3	0	34
		100.0	41.0	59.0	0.0	0.0	0.0	4.9	0.0	55.7
南 会 津 町	1,809	1,805	738	1,051	16	0	16	13	0	1,053
		99.8	40.9	58.2	0.9	0.0	0.9	0.7	0.0	58.3
金 山 町	137	136	64	72	0	0	0	1	0	72
		99.3	47.1	52.9	0.0	0.0	0.0	0.7	0.0	52.9
昭 和 村	101	101	56	45	0	0	0	0	0	45
		100.0	55.4	44.6	0.0	0.0	0.0	0.0	0.0	44.6
三 島 町	129	129	38	90	1	0	1	0	0	91
		100.0	29.5	69.8	0.8	0.0	0.8	0.0	0.0	70.5
下 郷 町	691	690	318	362	10	0	10	4	0	365
		99.9	46.1	52.5	1.4	0.0	1.4	0.6	0.0	52.9
喜 多 方 市	5,727	5,717	2,270	3,401	46	0	46	41	0	3,408
		99.8	39.7	59.5	0.8	0.0	0.8	0.7	0.0	59.6
西 会 津 町	638	638	243	390	5	0	5	5	0	392
		100.0	38.1	61.1	0.8	0.0	0.8	0.8	0.0	61.4
只 見 町	494	492	202	283	7	0	7	3	0	285
		99.6	41.1	57.5	1.4	0.0	1.4	0.6	0.0	57.9
猪 苗 代 町	1,881	1,877	780	1,084	13	0	13	13	0	1,085
		99.8	41.6	57.8	0.7	0.0	0.7	0.7	0.0	57.8
磐 梯 町	414	413	168	241	4	0	4	2	0	243
		99.8	40.7	58.4	1.0	0.0	1.0	0.5	0.0	58.8
北 塩 原 村	385	383	160	222	1	0	1	3	0	222
		99.5	41.8	58.0	0.3	0.0	0.3	0.8	0.0	58.0
会 津 美 里 町	2,551	2,548	1,060	1,462	26	0	26	17	0	1,474
		99.9	41.6	57.4	1.0	0.0	1.0	0.7	0.0	57.8
会 津 坂 下 町	2,080	2,079	842	1,212	25	0	25	9	0	1,222
		100.0	40.5	58.3	1.2	0.0	1.2	0.4	0.0	58.8
柳 津 町	375	375	177	196	2	0	2	0	0	198
		100.0	47.2	52.3	0.5	0.0	0.5	0.0	0.0	52.8
会 津 若 松 市	14,685	14,661	6,052	8,449	160	0	159	114	1	8,498
		99.8	41.3	57.6	1.1	0.0	1.1	0.8	0.0	58.0
湯 川 村	508	507	186	314	7	0	7	2	0	317
		99.8	36.7	61.9	1.4	0.0	1.4	0.4	0.0	62.5
小計	115,435	115,174	50,100	64,042	1,032	0	1,030	712	2	64,330
		99.8	43.5	55.6	0.9	0.0	0.9	0.6	0.0	55.9
合計	296,586	296,253	152,633	141,379	2,240	1	2,222	1,674	12	141,704
		99.9	51.5	47.7	0.8	0.0	0.8	0.6	0.0	47.8

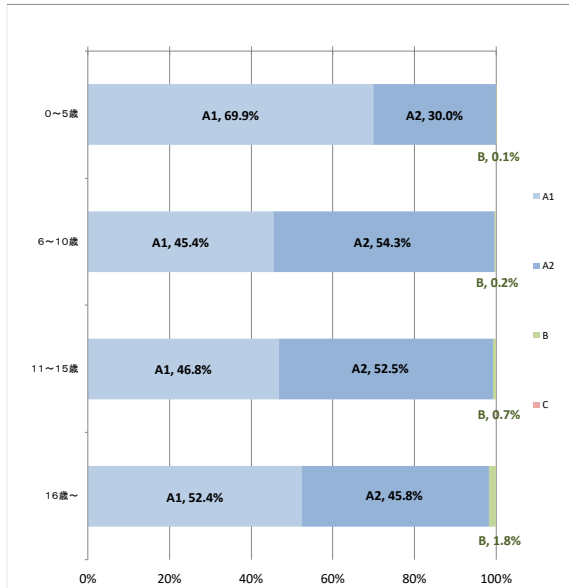
資料 5

1 検査結果確定者の年齢及び性別

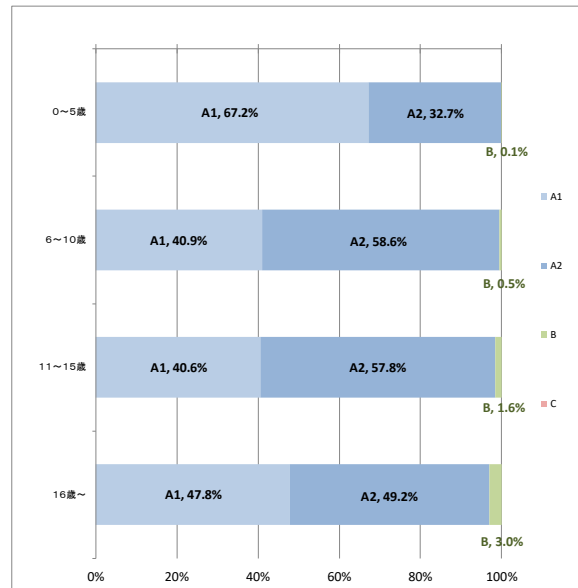
(単位 人)
平成26年10月31日現在

判定・性別 年齢区分	A						B			C			合計		
	A1			A2			男性	女性	計	男性	女性	計	男性	女性	計
	男性	女性	計	男性	女性	計									
0～5歳	30,969	28,259	59,228	13,278	13,733	27,011	41	57	98	0	0	0	44,288	42,049	86,337
6～10歳	21,413	18,296	39,709	25,589	26,180	51,769	116	236	352	0	0	0	47,118	44,712	91,830
11～15歳	19,908	17,075	36,983	22,354	24,301	46,655	316	654	970	0	0	0	42,578	42,030	84,608
16歳～18歳	8,160	8,553	16,713	7,141	8,803	15,944	279	541	820	0	1	1	15,580	17,898	33,478
合計	80,450	72,183	152,633	68,362	73,017	141,379	752	1,488	2,240	0	1	1	149,564	146,689	296,253

年齢階層別判定区分の分布【男性】



年齢階層別判定区分の分布【女性】

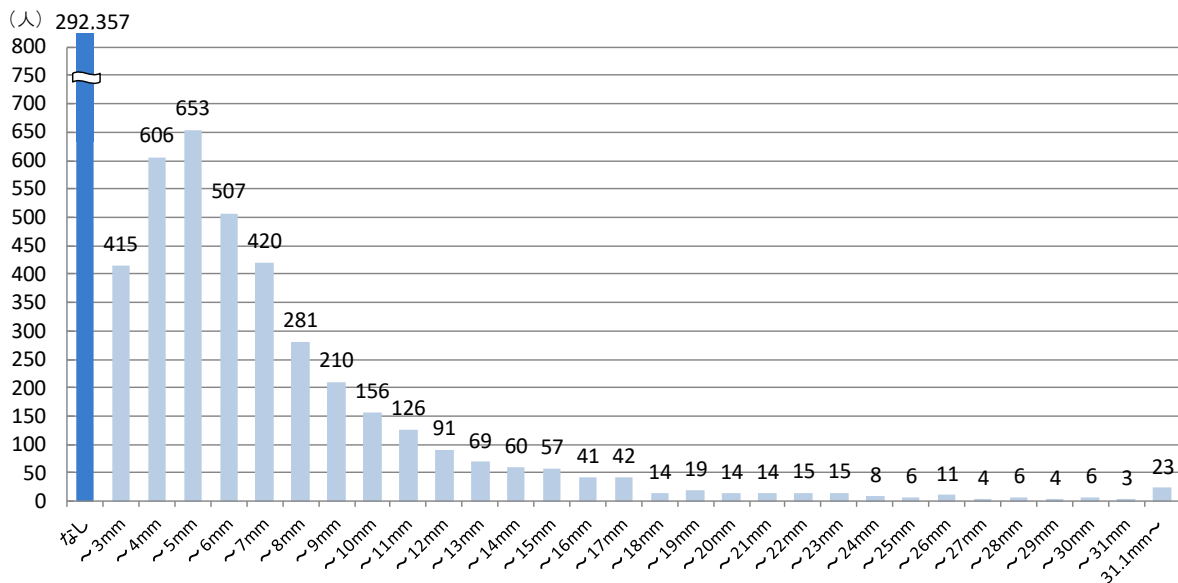
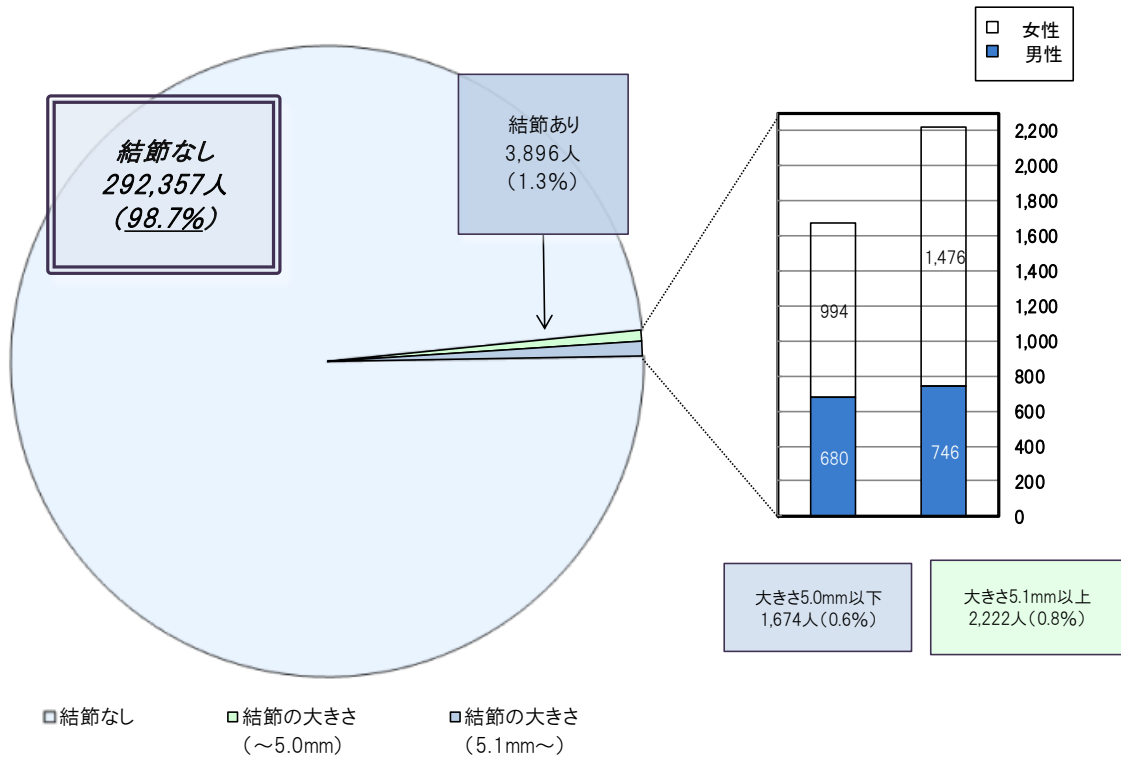


- 小数点第一位で表示されている割合のものは、四捨五入の関係で合計が100%にならない場合がある。
- 年齢は平成23年3月11日時点のもの。

2 結節の有無及び大きさ

(単位 人)
平成26年10月31日現在

結節の有無・大きさ	全体	性別		判定区分	割合
		男性	女性		
なし	292,357	148,138	144,219	A1	98.7%
～3.0mm	415	187	228	A2	0.6%
3.1～5.0mm	1,259	493	766		
5.1～10.0mm	1,574	561	1,013	B	0.8%
10.1～15.0mm	403	113	290		
15.1～20.0mm	130	39	91		
20.1～25.0mm	58	17	41		
25.1mm～	57	16	41		
計	296,253	149,564	146,689		

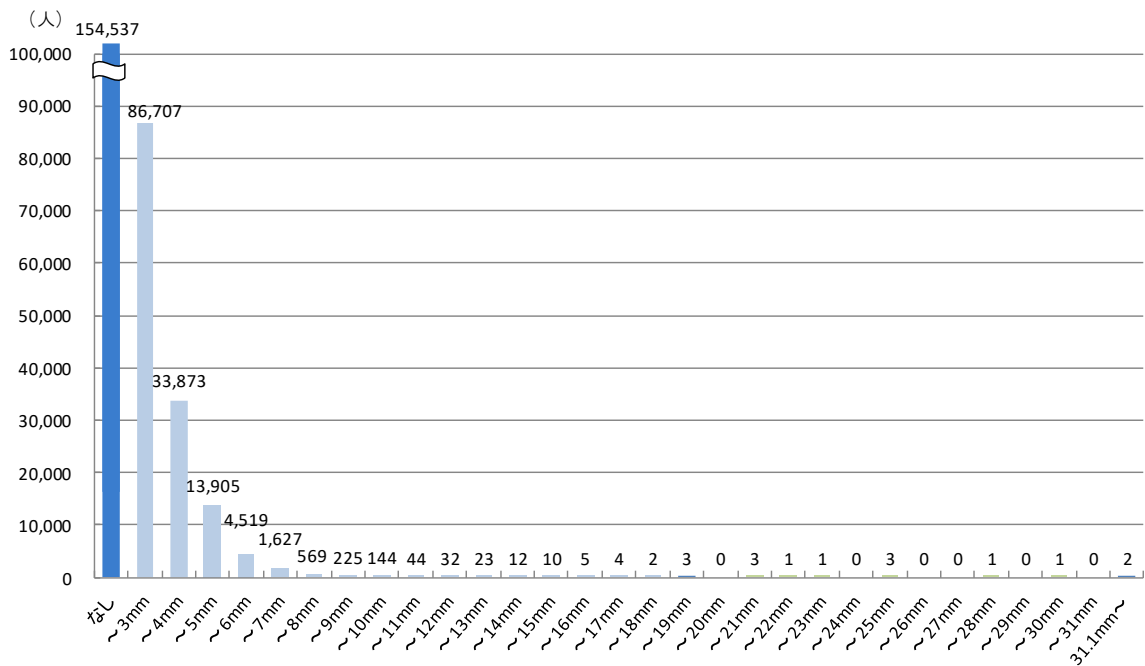
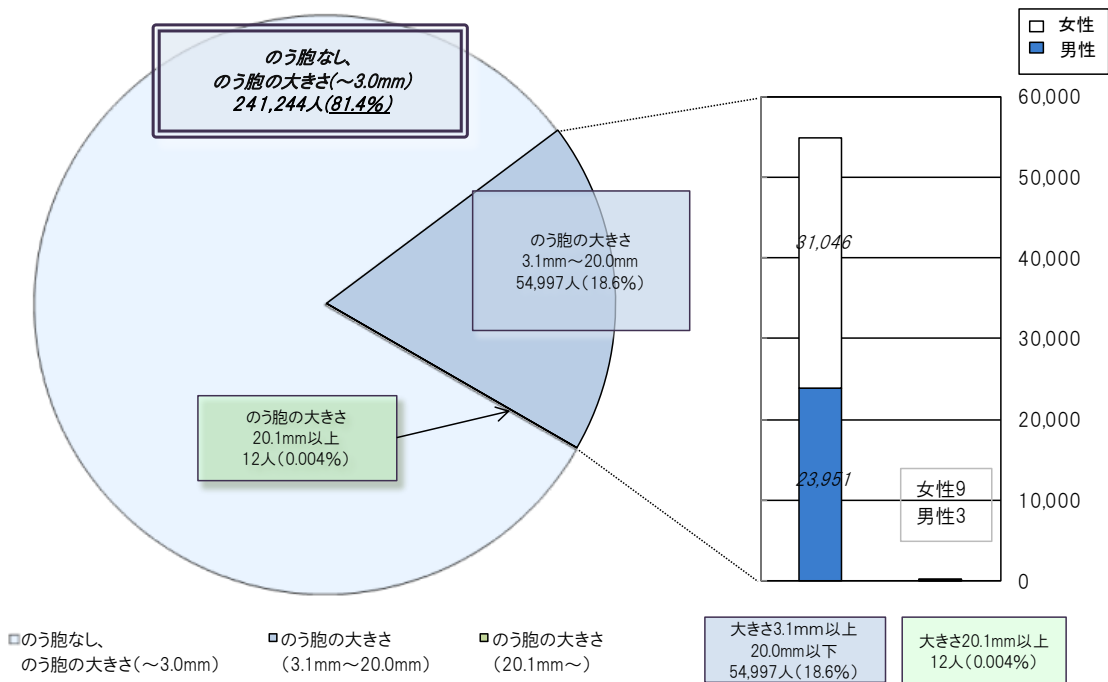


3 のう胞の有無及び大きさ

(単位 人)

平成26年10月31日現在

のう胞の有無・大きさ	全体			判定区分	割合
	男性	女性			
なし	154,537	81,182	73,355	A1	81.4%
～3.0mm	86,707	44,428	42,279	A2	
3.1～5.0mm	47,778	21,396	26,382		
5.1～10.0mm	7,084	2,513	4,571		
10.1～15.0mm	121	41	80		
15.1～20.0mm	14	1	13	B	0.004%
20.1～25.0mm	8	1	7		
25.1mm～	4	2	2		
計	296,253	149,564	146,689		



資料 6

市町村別二次検査実施状況

甲状腺検査(二次検査)実施状況

平成26年10月31日現在

市町村名	一次検査 受診者数 (人) ア	二次検査 対象者数 (人) イ 率 イ/ア%	計 ウ 受診率 ウ/イ%	二次検査受診者数(人)				結果確定数(人)				
				ウのうち 0-5歳 エ 率 エ/ウ%	ウのうち 6-10歳 オ 率 オ/ウ%	ウのうち 11-15歳 カ 率 カ/ウ%	ウのうち 16-18歳 キ 率 キ/ウ%	計 ク※1 率 ク/ウ%	次回検査		通常診療等	
									A1 ケ※2 率 ケ/ク%	A2 コ※2 率 コ/ク%	サ※3 率 サ/ク%	シ 率 シ/サ%
平成23年度実施対象市町村												
川俣町	2,221	8	8	0	1	3	4	7	1	0	6	5
		0.4	100.0	0.0	12.5	37.5	50.0	87.5	14.3	0.0	85.7	83.3
浪江町	3,249	26	23	1	3	7	12	23	1	4	18	12
		0.8	88.5	4.3	13.0	30.4	52.2	100.0	4.3	17.4	78.3	66.7
飯館村	943	6	6	0	2	1	3	6	0	3	3	3
		0.6	100.0	0.0	33.3	16.7	50.0	100.0	0.0	50.0	50.0	100.0
南相馬市	10,789	52	48	6	5	16	21	48	4	11	33	19
		0.5	92.3	12.5	10.4	33.3	43.8	100.0	8.3	22.9	68.8	57.6
伊達市	10,605	50	45	0	3	16	26	45	4	8	33	23
		0.5	90.0	0.0	6.7	35.6	57.8	100.0	8.9	17.8	73.3	69.7
田村市	6,325	32	26	1	3	12	10	26	0	5	21	14
		0.5	81.3	3.8	11.5	46.2	38.5	100.0	0.0	19.2	80.8	66.7
広野町	838	5	4	0	1	1	2	4	1	2	1	0
		0.6	80.0	0.0	25.0	25.0	50.0	100.0	25.0	50.0	25.0	0.0
楳葉町	1,153	7	6	1	0	1	4	6	0	2	4	2
		0.6	85.7	16.7	0.0	16.7	66.7	100.0	0.0	33.3	66.7	50.0
富岡町	2,302	13	12	0	1	5	6	12	0	2	10	7
		0.6	92.3	0.0	8.3	41.7	50.0	100.0	0.0	16.7	83.3	70.0
川内村	280	4	4	0	1	0	3	4	0	1	3	2
		1.4	100.0	0.0	25.0	0.0	75.0	100.0	0.0	25.0	75.0	66.7
大熊町	1,973	14	13	1	1	6	5	13	1	5	7	2
		0.7	92.9	7.7	7.7	46.2	38.5	100.0	7.7	38.5	53.8	28.6
双葉町	949	3	2	0	0	1	1	2	0	0	2	2
		0.3	66.7	0.0	0.0	50.0	50.0	100.0	0.0	0.0	100.0	100.0
葛尾村	183	1	1	0	1	0	0	1	0	1	0	0
		0.5	100.0	0.0	100.0	0.0	0.0	100.0	0.0	100.0	0.0	0.0
小計	41,810	221	198	10	22	69	97	197	12	44	141	91
		0.5	89.6	5.1	11.1	34.8	49.0	99.5	6.1	22.3	71.6	64.5
平成24年度県内実施対象市町村												
福島市	47,309	283	271	6	28	106	131	264	12	68	184	93
		0.6	95.8	2.2	10.3	39.1	48.3	97.4	4.5	25.8	69.7	50.5
二本松市	8,857	57	54	0	5	27	22	52	2	7	43	24
		0.6	94.7	0.0	9.3	50.0	40.7	96.3	3.8	13.5	82.7	55.8
本宮市	5,234	29	29	1	4	14	10	28	0	9	19	7
		0.6	100.0	3.4	13.8	48.3	34.5	96.6	0.0	32.1	67.9	36.8
大玉村	1,373	7	7	0	0	4	3	7	0	1	6	4
		0.5	100.0	0.0	0.0	57.1	42.9	100.0	0.0	14.3	85.7	66.7
郡山市	54,063	458	413	20	65	172	156	399	24	127	248	99
		0.8	90.2	4.8	15.7	41.6	37.8	96.6	6.0	31.8	62.2	39.9
桑折町	1,874	14	13	1	2	3	7	13	0	2	11	3
		0.7	92.9	7.7	15.4	23.1	53.8	100.0	0.0	15.4	84.6	27.3
国見町	1,437	15	13	2	2	2	7	13	1	2	10	4
		1.0	86.7	15.4	15.4	15.4	53.8	100.0	7.7	15.4	76.9	40.0
天栄村	878	7	6	1	2	1	2	6	1	2	3	0
		0.8	85.7	16.7	33.3	16.7	33.3	100.0	16.7	33.3	50.0	0.0
白河市	10,811	61	59	2	10	27	20	58	6	13	39	15
		0.6	96.7	3.4	16.9	45.8	33.9	98.3	10.3	22.4	67.2	38.5
西郷村	3,618	30	26	2	6	9	9	26	2	8	16	5
		0.8	86.7	7.7	23.1	34.6	34.6	100.0	7.7	30.8	61.5	31.3
泉崎村	1,157	5	5	0	2	0	3	5	1	2	2	1
		0.4	100.0	0.0	40.0	0.0	60.0	100.0	20.0	40.0	40.0	50.0
三春町	2,730	22	21	0	1	11	9	21	4	4	13	6
		0.8	95.5	0.0	4.8	52.4	42.9	100.0	19.0	19.0	61.9	46.2
小計	139,341	988	917	35	127	376	379	892	53	245	594	261
		0.7	92.8	3.8	13.8	41.0	41.3	97.3	5.9	27.5	66.6	43.9

※1 クには血液検査、尿検査及び細胞診実施者のうち、検査結果を通知していない対象者は含まない。

※2 ケ及びコは平成26年4月以降の本格検査において検査を実施する受診対象者。

※3 サは通常の保険診療枠として概ね6か月後または1年後に再診する受診対象者。

- 小数点第一位で表示されている割合のものは、四捨五入の関係で合計が100%にならない場合がある。
- 年齢は平成23年3月11日時点のもの。
- 対象者のうち、在籍している学校で検査を受診した方などについては一部、学校等の所在市町村に含め集計していたが、震災時市町村に再集計した。

甲状腺検査(二次検査)実施状況

平成26年10月31日現在

市町村名	一次検査 受診者数 (人) ア	二次検査 対象者数 (人) イ 率 イ/ア%	計 ウ 受診率 ウ/イ%	二次検査受診者数(人)				計 ク※1 率 ク/ウ%	結果確定数(人)			
				ウのうち 0-5歳 エ 率 エ/ウ%	ウのうち 6-10歳 オ 率 オ/ウ%	ウのうち 11-15歳 カ 率 カ/ウ%	ウのうち 16-18歳 キ 率 キ/ウ%		次回検査		通常診療等	
									A1 ケ※2 率 ケ/ク%	A2 コ※2 率 コ/ク%	サ※3 率 サ/ク%	シ 率 シ/サ%

平成25年度県内実施対象市町村

いわき市※4	47,918	429 0.9	394 91.8	21 5.3	59 15.0	193 49.0	121 30.7	380 96.4	20 5.3	121 31.8	239 62.9	83 34.7
須賀川市	11,591	101 0.9	96 95.0	6 6.3	16 16.7	52 54.2	22 22.9	95 99.0	7 7.4	32 33.7	56 58.9	12 21.4
相馬市	5,085	46 0.9	42 91.3	3 7.1	9 21.4	19 45.2	11 26.2	41 97.6	3 7.3	16 39.0	22 53.7	6 27.3
鏡石町	1,952	9 0.5	8 88.9	0 0.0	4 50.0	3 37.5	1 12.5	8 100.0	0 0.0	1 12.5	7 87.5	1 14.3
新地町	1,110	7 0.6	7 100.0	0 0.0	3 42.9	3 42.9	1 14.3	6 85.7	0 0.0	0 0.0	6 100.0	3 50.0
中島村	801	2 0.2	2 100.0	0 0.0	0 0.0	1 50.0	1 50.0	2 100.0	0 0.0	0 0.0	2 100.0	1 50.0
矢吹町	2,462	17 0.7	13 76.5	0 0.0	2 15.4	6 46.2	5 38.5	12 92.3	0 0.0	3 25.0	9 75.0	1 11.1
石川町	2,086	11 0.5	10 90.9	0 0.0	4 40.0	4 40.0	2 20.0	10 100.0	0 0.0	1 10.0	9 90.0	5 55.6
矢祭町	776	3 0.4	2 66.7	0 0.0	0 0.0	1 50.0	1 50.0	2 100.0	0 0.0	0 0.0	2 100.0	0 0.0
浅川町	1,070	12 1.1	10 83.3	1 10.0	1 10.0	5 50.0	3 30.0	10 100.0	0 0.0	2 20.0	8 80.0	2 25.0
平田村	829	9 1.1	9 100.0	0 0.0	4 44.4	3 33.3	2 22.2	8 88.9	1 12.5	1 12.5	6 75.0	1 16.7
棚倉町	2,259	22 1.0	22 100.0	2 9.1	5 22.7	9 40.9	6 27.3	19 86.4	2 10.5	2 10.5	15 78.9	5 33.3
埴町	1,218	8 0.7	7 87.5	0 0.0	1 14.3	3 42.9	3 42.9	4 57.1	0 0.0	1 25.0	3 75.0	0 0.0
鮫川村	507	3 0.6	1 33.3	0 0.0	0 0.0	0 0.0	1 100.0	1 100.0	0 0.0	0 0.0	1 100.0	0 0.0
小野町	1,327	14 1.1	13 92.9	1 7.7	2 15.4	6 46.2	4 30.8	13 100.0	1 7.7	4 30.8	8 61.5	0 0.0
玉川村	986	10 1.0	8 80.0	1 12.5	2 25.0	2 25.0	3 37.5	8 100.0	0 0.0	2 25.0	6 75.0	1 16.7
古殿町	792	6 0.8	6 100.0	0 0.0	1 16.7	4 66.7	1 16.7	6 100.0	0 0.0	2 33.3	4 66.7	1 25.0
檜枝岐村	61	0 0.0	0 0.0	0 0.0	0 0.0	0 0.0	0 0.0	0 0.0	0 0.0	0 0.0	0 0.0	0 0.0
南会津町	1,809	16 0.9	15 93.8	0 0.0	7 46.7	7 46.7	1 6.7	13 86.7	1 7.7	3 23.1	9 69.2	2 22.2
金山町	137	0 0.0	0 0.0	0 0.0	0 0.0	0 0.0	0 0.0	0 0.0	0 0.0	0 0.0	0 0.0	0 0.0
昭和村	101	0 0.0	0 0.0	0 0.0	0 0.0	0 0.0	0 0.0	0 0.0	0 0.0	0 0.0	0 0.0	0 0.0
三島町	129	1 0.8	1 100.0	0 0.0	1 100.0	0 0.0	0 0.0	1 100.0	0 0.0	0 0.0	1 100.0	0 0.0
下郷町	691	10 1.4	9 90.0	0 0.0	1 11.1	5 55.6	3 33.3	8 88.9	0 0.0	3 37.5	5 62.5	2 40.0
喜多方市	5,727	46 0.8	40 87.0	1 2.5	11 27.5	17 42.5	11 27.5	40 100.0	2 5.0	11 27.5	27 67.5	11 40.7
西会津町	638	5 0.8	4 80.0	0 0.0	2 50.0	1 25.0	1 25.0	2 50.0	0 0.0	0 0.0	2 100.0	0 0.0
只見町	494	7 1.4	6 85.7	0 0.0	3 50.0	3 50.0	0 0.0	6 100.0	0 0.0	2 33.3	4 66.7	1 25.0
猪苗代町	1,881	13 0.7	12 92.3	1 8.3	1 8.3	7 58.3	3 25.0	12 100.0	2 16.7	3 25.0	7 58.3	1 14.3
磐梯町	414	4 1.0	3 75.0	1 33.3	0 0.0	1 33.3	1 33.3	3 100.0	1 33.3	0 0.0	2 66.7	0 0.0
北塩原村	385	1 0.3	1 100.0	1 100.0	0 0.0	0 0.0	0 0.0	1 100.0	0 0.0	1 100.0	0 0.0	0 0.0
会津美里町	2,551	26 1.0	23 88.5	0 0.0	4 17.4	12 52.2	7 30.4	21 91.3	2 9.5	9 42.9	10 47.6	3 30.0
会津坂下町	2,080	25 1.2	23 92.0	3 13.0	4 17.4	9 39.1	7 30.4	23 100.0	0 0.0	4 17.4	19 82.6	4 21.1
柳津町	375	2 0.5	2 100.0	0 0.0	0 0.0	2 100.0	0 0.0	2 100.0	0 0.0	1 50.0	1 50.0	0 0.0
会津若松市	14,685	160 1.1	140 87.5	6 4.3	31 22.1	76 54.3	27 19.3	132 94.3	8 6.1	43 32.6	81 61.4	20 24.7
湯川村	508	7 1.4	7 100.0	0 0.0	1 14.3	3 42.9	3 42.9	7 100.0	1 14.3	0 0.0	6 85.7	1 16.7
小計	115,435	1,032 0.9	936 90.7	48 5.1	179 19.1	457 48.8	252 26.9	896 95.7	51 5.7	268 29.9	577 64.4	167 28.9
平成23~25年度実施対象市町村合計												
合計	296,586	2,241 0.8	2,051 91.5	93 4.5	328 16.0	902 44.0	728 35.5	1,985 96.8	116 5.8	557 28.1	1,312 66.1	519 39.6

※4 いわき市には平成24年度に実施した久之浜等の地区も含む。