

후쿠시마현

소개 팸플릿

후쿠시마에 오신 것을 환영합니다

ふくしま



후쿠시마에 오신 것을 환영합니다!

도호쿠 지방 최남단에 위치한 후쿠시마현은 도호쿠의 현관으로서 수도권과도 접근성이 뛰어납니다. 또한 일본 전국에서 세 번째로 넓은 면적을 소유하고 있으며, 각각의 고유한 기후와 풍토에 따라 '아이즈', '나카도리', '하마도리'의 세 지역으로 나눌 수 있습니다. 2011년에 발생한 동일본 대지진과 원자력 발전소 사고로 큰 피해를 입었지만, 지역의 복원과 재건을 위해 꾸준히 노력을 이어나가고 있습니다. 지금까지의 재건활동과 미래를 향한 도전에 대해 알아보고 후쿠시마현의 맛있는 음식, 온천, 자연, 전통문화를 발견해 보세요.

도쿄에서 **80**분



도호쿠 신칸센

- 자동차** 도쿄: 수도고속도로 도심환상선/C1 ▶▶ 후쿠시마: 고리야마IC 약 3시간
- 비행기** 삿포로: 신치토세 공항 ▶▶ 후쿠시마: 후쿠시마 공항 약 1시간 35분
오사카: 이타미 공항 ▶▶ 후쿠시마: 후쿠시마 공항 약 1시간
- 열차** JR 도호쿠 신칸센 도쿄: 도쿄역 ▶▶ 후쿠시마: 고리야마역 약 80분
JR 특급 히타치 도쿄: 도쿄역 ▶▶ 후쿠시마: 이와키역 약 2시간 15분
도부 특급 리버티 아이즈 도쿄: 아사카사역 ▶▶ 후쿠시마: 아이즈타지마역 약 3시간 10분

기타 자세한 내용은 미쪽 후쿠시마의 여행 오시는 길



후쿠시마현

아이즈

나카도리

하마도리

아이즈

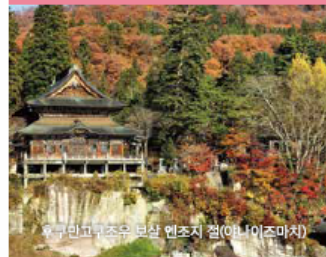
풍요로운 자연과 역사

나카도리

계절마다 다르게 피는 꽃들과 과일,
그리고 편리한 접근성

하마도리

온난한 기후, 그리고 꾸준히
노력하는 재건의 땅



후쿠인고부조운 보살 연초지 절(아이즈마치)

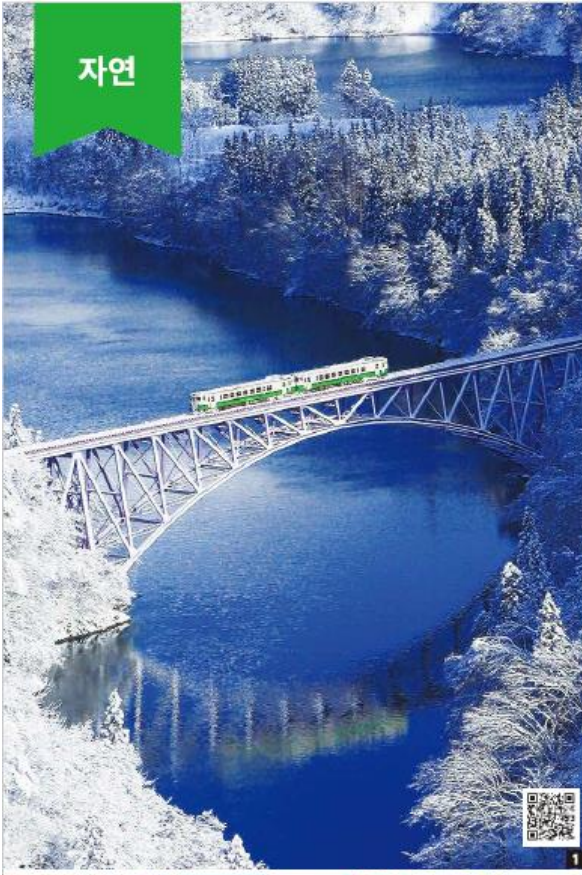


미하루 다카자부리(미하루마치)



찾타지 해안 펜타지마 성(이와키시)

자연



1



2



(Japanese only)

3



4



5

역사



6



(Japanese only)

7



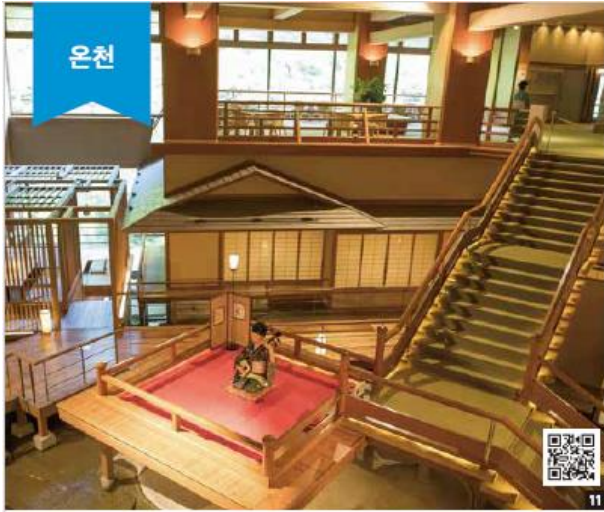
8



10

- 1 JR 다다미선 [미시마마치] 2011년 7월의 집중호우로 피해를 입었다가 2022년부터 모든 선의 운행을 재개한 다다미선은 계절마다 다른 경치를 즐길 수 있는 숨겨진 비경 노선입니다.
- 2 하나미야마 산 [후쿠시마시] 매화와 빛꽃이 화려하게 피는 꽃놀이 명소. 유명 사진작가가 '도원향'이라 칭송했을 만큼 아름답습니다.
- 3 도노헤쓰리 [시모고마치] 100만년에 걸친 침식과 풍화작용으로 형성된 '헤쓰리(단애 또는 급경사면)'가 마치 탑처럼 보이는 경승지입니다.
- 4 고시키누마 호수군 [기타시오바라무라] 다양한 빛깔로 물든 크고 작은 30여개의 호수와 늪지대는 날씨가 계절 등에 따라 색채를 달리하여 신비로운 모습을 보여줍니다.
- 5 아부쿠마 동굴 [다무라시] 다종다양한 다수의 종유석이 있는 일본에서 손꼽히는 석회암 동굴. 총 길이 4,218.3m 중 600m가 일반에 공개되고 있습니다.

- 6 소마 노마오이 행사 [소마시, 미나미소마시] 1,000년이 넘는 역사를 간직한 제례 행사. 약 400명의 기수가 펼치는 갑옷 경마와 박력 넘치는 노승의 신사 깃발 정갈전은 5월에 3일 동안 개최됩니다.
- 7 아이즈 사자에도 사랑 [아이즈와카마쓰시] 국가중요문화재로 지정된 이 사랑은 올라갈 때와 내려갈 때의 통로가 달라 방문객들이 서로 지나치지 않고 참례할 수 있는 기이한 나선형 구조로 되어 있습니다.
- 8 시라미즈 아이미도 사랑 [이와키시] 1160년에 지어진 국보 건축물. 주변의 나무들이 건물과 어우러지며 계절마다 아름다운 풍경을 연출합니다.
- 9 히노에마타 가부키 [히노에마타무라] 히노에마타무라의 주민들에 의해 에도시대부터 280년이 넘는 세월 동안 계승되어 온 가부키 전통. 한 해에 세 번의 공연이 펼쳐집니다.
- 10 오우치주쿠 [시모고마치] 초가지붕집이 즐비하게 늘어선 가도를 따라 오래된 풍경이 남아있는 역참 마을. 국가의 중요전통적건조를 보존지구로 지정되었습니다.



온천

음식

- 11 아이즈 아시노마키 온천 [아이즈와카마쓰시] 1,000년 이상의 역사를 간직한 온천으로 신경통이나 안과 질환에 효과가 있다고 알려져 있습니다. 계절마다 다른 표정을 보이는 계곡의 아름다움도 만끽할 수 있습니다.
- 12 반다이 아타미 온천 [고리야마시] 후쿠시마현 중앙부의 고리야마시에 자리한 온천 마을. 피부를 매끈매끈하게 만들어 주는 '미인탕'으로 유명합니다.
- 13 이와키 유모토 온천 [이와키시] 피부 미용이나 고혈압 등 다양한 효능이 있는 것으로 알려진 온천. 일본에서 가장 오래된 3대 온천 중 하나입니다.

- 14 복숭아 7월부터 9월까지 수확 시기에 따라 다양한 품종을 맛볼 수 있습니다. 가장 유명한 품종은 '아카쓰키'.
- 15 유아케 베리 수확 시기가 빨라 크리스마스와 연말연시를 풍요롭게 물들이는 후쿠시마현의 오리지널 딸기 품종. 매력적인 단맛이 특징입니다.
- 16 후쿠시마산 채소와 과일 일본에서도 생산량을 자랑하는 오이와 토마토 외에도 다양한 채소와 과일을 생산하고 있습니다.
- 17 네기소바(대과 국수) 오우치주쿠의 명물로 젓가락 대신 대파를 사용해 먹는 요리. 면과 함께 대파를 조금씩 갈아먹으면 풍미를 더하는 양념으로도 변신합니다.
- 18 기타카타 리멘(기타카타시) 일본의 3대 리멘 중 하나. 수분이 많이 함유된 납작한 면발을 오랫동안 숙성시킨 '숙성 다카수면'은 굵직하고 꼬불꼬불한 것이 특징입니다.
- 19 연반 교자(원반 만두) [후쿠시마시] 채소로 속을 가득 채운 만두를 둥근 원반 모양으로 배열한 연반 교자는 푸짐한 맛이 일품입니다.
- 20 조반모노(후쿠시마산 해산물) 쿠로시오 난류와 오야시오 한류가 만나는 바다에서 어획된 다양한 해산물은 품질이 뛰어나고 맛이 좋은 것으로 유명하며 조반모노라고 불립니다.
- 21 크림 박스 [고리야마시] 고리야마시에서 탄생한 크림 박스는 빵에 부드러운 우유 크림을 듬뿍 바른 현지인의 인기 먹거리입니다.
- 22 이카닌진(오징어 당근) 오징어와 채썬 당근에 술, 간장, 미림 등으로 맛을 낸 심플한 향토 요리입니다.
- 23 후쿠시마산 쌀 일본 내 쌀 생산량 6위. 그 중에서도 후쿠시마현의 오리지널 품종인 '후쿠, 와이라이'는 최고 품질의 쌀로 평가받고 있습니다.

일본주

맛 좋은 일본주가 많은 후쿠시마현. 2024년 전국신주경매회에서는 현재 18개의 브랜드가 금상을 수상했습니다.

수출 전용 일본주 "류소(流觴)"

후쿠시마 일본주

양조장 투어

후쿠시마현은 창립한 지 300년이 넘는 양조장도 활약하고 있을 정도로 일본주 주조의 오랜 역사를 자랑하는 지역입니다. 현내에는 60여곳의 양조장이 있으며, 이 중 다수는 견학도 가능합니다.
(※입장 입장료는 사전 예약이 필요할 수 있습니다. 영어 투어를 제공하는 양조장도 있습니다.)

양조장 투어 관련 정보 및 전화번호 등
(출처:센다이 국제국)

공예품

- 24 시라카와 오목이 [시라카와시] 시라카와시의 민예품. 흰 거북이, 스나우, 대나무, 매화 등으로 장식해 행운을 비는 용도로 사용됩니다.
- 25 소마 오보리야기 도자기 [나미에까지 등] 나미에까지 오보리 자구의 국가지정 전통 공예품 도자기. 자전으로 인해 대미할 수밖에 없었지만, 나미에까지를 중심으로 재건의 노력이 이어지고 있습니다.
- 26 아키베코(붉은 소) [나나이즈마치, 아이즈와카마쓰시] 후쿠만 하급장 시당의 붉은 소 전설에서 영감을 받아 만들어진 에이지의 전통 공예품. 복을 가져다 준다고 하여 많은 사람들에게 사랑을 받고 있습니다.

체험

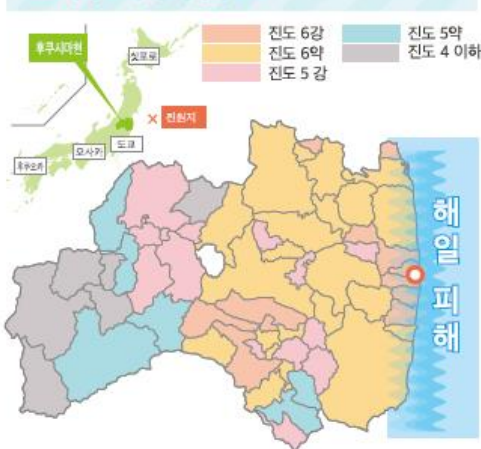
- 27 복숭아 따기 과수원에서 갓 수확한 신선하고 달콤한 복숭아를 맛보세요. 나카도리 지역을 중심으로 여름에 체험할 수 있습니다.
- 28 아카베코(붉은 소) 색칠하기 아이즈, 미나미아이즈 지역에서 세상에 하나뿐인 나만의 아카베코를 만들어 여행에 잊지 못할 추억을 남겨보세요.

동일본 대지진 2011년 3월 11일 14:46 매그니튜드 9.0



출처: 후쿠시마 민요사

진원지와 현내 각 지역의 진도



인적 피해

2024년 8월 1일 현재

사망 4,177명
중 지진재해 관련 사망 2,346명^{※1}

※1 지진재해 관련 사망이란 지진 등의 직접적인 피해로 인한 것이 아니라, 이후 피난 생활에서의 컨디션 악화나 과로 등 간접적인 원인으로 사망하는 것

주택 피해 동수 합계

2024년 8월 1일 현재

전파	15,483채
반파	83,640채

지진재해 직후와 현재의 모습

동일본 대지진으로 인한 흔들림과 해일은 후쿠시마현 각지에 커다란 피해를 가져왔습니다. 라이프라인과 교통망이 단절되고 건물 등도 피해를 입었지만, 현재는 곳곳에서 복구 공사가 진행되어 거의 대부분이 완료된 상태입니다.



피난민 및 피난 구역의 추이

원자력 발전소 사고로 인해 후쿠시마 제1 원전 주변이 피난지시구역으로 지정되면서 기존에 거주하고 있던 주민들은 현 내외의 다른 지역에서 피난해야만 했습니다. 또한 당시에는 피난지시구역 밖에 거주하던 일부 주민들조차도 방사능에 대한 우려 등 다양한 이유로 자발적 피난을 선택했습니다. 그러나 현재, 귀환관리구역을 제외한 모든 지역에서 피난 지시가 해제되어 피해 지역의 재건과 활성화를 위한 노력이 꾸준히 전진되고 있습니다.

2012년 5월 **164,865명** ▶ 2024년 8월 **25,798명**

[출처: 후쿠시마현 재해대책본부 2011년 도호쿠 지방 태평양 해역 지진에 의한 피해 상황 책보* 각 월보]



2011년 4월부터 2024년 7월까지

후쿠시마현 전체의 약 **12%**에서 약 **2.2%**로 감소



▲ 주택 제염(방사성물질 제거)

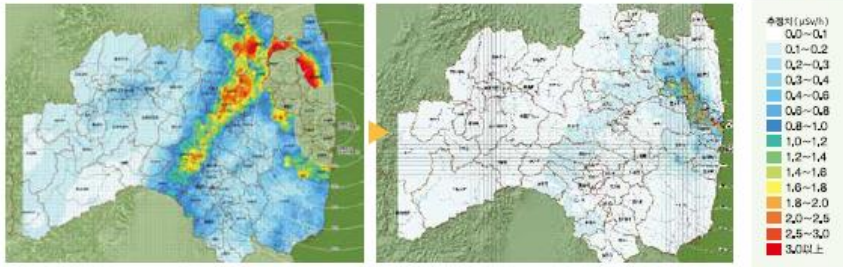


▲ 농지 제염(갈이없이)

지진재해 이후의 환경 회복 상황

현내의 공간선량률(대기 중 방사선량)은 제염과 자연 감쇠 등으로 인해 큰 폭으로 감소하여 현재는 세계 주요도시들과 거의 같은 수준을 유지하고 있습니다. *2018년 3월까지 제염이 완료되었습니다. (귀환근린구역 제외)

후쿠시마현 내 공간 방사선량 추이



*아동연구구역에서 2023년 9월 15일~2023년 10월 31일에 실시한 지점별 지점별 주별 세제저지물 방사선량 측정 시스템의 측정 결과 후, [출처]후쿠시마 부흥의 열매(제40호)

세계와의 비교

현내의 공간 방사선량은 해외 주요도시들과 거의 같은 수준(미나미시구역 제외)



[출처]부흥·재생의 발걸음(제14판)

채소 및 과일, 축산물 등의 검사 결과

2023년 4월 1일부터 2024년 3월 31일까지

현내에서 생산된 농림수산물들은 출하 전에 검사를 실시하여 안전성을 확인하고 있습니다. 기준치를 초과한 품목은 지자체 단위에서 출하가 제한되며 유통되지 않습니다.

종 별	검사건수	기준치 초과수
현미 *1	424건	0건
채소 및 과일	1,875건	0건
축산물	1,716건	0건
재배 산나물 및 버섯	552건	0건
수산물(해산물, 양식)	3,366건	0건
야생 산나물 및 버섯	401건	0건
수산물(강, 호수, 늪)	153건	0건

[참고]

식품 중 방사성 세슘의 기준치 (식품위생법) (Bq/kg)			
일반 식품	100	일본	100
우유	50	EU	1,250
유아용 식품	50	미국	1,200
음용수	10	CODEX	1,000 ^{*2}

*1 2024년 3월 31일 기준 현내 모든 지자체에서 생산된 모든 쌀(본 대량으로 검사를 진행했으나 2024년 3월 31일 기준 현내 내각부 지정 지역별 제외)는 모두 기준치 이하로 확인되었습니다. *2 국제식품규격. 또한 현내는 5개 지자체에서만 현내 양어를 실시하고 있으며, 기준치를 초과하는 양어는 없습니다.

[출처]부흥·재생의 발걸음(제14판)

후쿠시마의 미래로

후쿠시마 이노베이션 코스트 구상

동일본 대지진과 원자력 발전소 사고로 피해를 입은 하마도리 지역 등의 산업을 활성화시키기 위해 새로운 산업 기반의 구축을 목표로 하는 국가 프로젝트입니다. 본 구상은 '어떠한 도전도 가능한 지역', '지역의 기업이 주역', '구상을 지탱하는 인재 육성'이라는 3대 핵심 축을 바탕으로 하마도리 지역 등에서 6대 중점 분야를 구체화함과 동시에, 이를 실현하기 위한 발판으로서 산업의 집적과 인재 육성, 교류 인구의 확대, 정보 확산, 생활환경 정비 등 다방면에 걸친 노력을 이어나가고 있습니다.



6대 주요 프로젝트

패로

국내외의 뛰어난 지식을 결합하여, 패로를 추진하기 위한 기술 개발에 힘쓰고 있습니다.



로봇 및 드론

후쿠시마 로봇 테스트필드를 중심으로 로봇 산업의 집적을 목표로 하고 있습니다.



에너지, 환경, 재활용

선진적인 재생에너지 및 재활용 기술의 확립을 위해 노력하고 있습니다.



농림수산업

ICT와 로봇 기술 등을 활용하여 농림수산업의 재활성화를 도모하고 있습니다.



의료 관련

기술 개발 지원을 통해 의료 관련 기업의 관리를 개척하고 있습니다.



항공 우주

차세대 항공 모빌리티, 로봇 개발 및 관련 기업의 경쟁력 강화를 힘쓰고 있습니다.



로봇 관련 산업

후쿠시마 로봇 테스트 필드

미나미에시시,타에이마치

물류, 인프라 점검, 재해 대응 등에 활용되는 필드로봇을 대상으로 실증 시험, 표준 규격 책정 및 제품 인증 등을 실시하는 국내 최고의 로봇 개발 거점.



Copyright © 2017 Fukushima Prefecture. All Rights Reserved.

농림수산업

ICT나 로봇 기술을 활용한 농림수산업의 발전과 신규 고용 창출, 타 지역 및 업종의 참가 지원

농업의 활성화를 위한 생산 체제

수산업 관련 첨단 기술 등의 개발 및 추진

<p>베르고 후쿠시마 주식회사</p> <p>가와타마치</p> <p>심육 육묘와 식물 육종 실증 기술 등을 활용한 재배 모종의 생산 및 판매 증대하고 있습니다.</p>	<p>주식회사 후쿠시마 시로하도 판</p> <p>나라와마치</p> <p>고급의 전용 저장 시설을 갖추고 안전한 고구마 모종을 육묘 및 판매하며 고구마 생산의 특성화를 위해 노력하고 있습니다.</p>	<p>농지소유적격법인 차노</p> <p>나미에마치, 이타테무라</p> <p>드론을 이용하는 비 적외선 카메라 기술 등을 도입하여 물리식 대역제출 및 수송물 할 등을 효율적으로 생산하고 있습니다.</p>	<p>후쿠시마현 수산개발연구센터</p> <p>이와키시</p> <p>수산업의 회복과 활성화를 지원하기 위해 양식 농민들을 위한 후쿠시마현의 연구 시설입니다.</p>	<p>후쿠시마현 수산지원연구소</p> <p>소마시</p> <p>연안어업의 활성화를 추진하기 위해 수산 종묘의 생산과 공급 및 연안 수산자원의 연구를 담당하는 후쿠시마현의 거점 시설입니다.</p>
---	---	---	---	---

의료 관련 산업

후쿠시마현은 일본에서도 손꼽히는 의료기기 생산지입니다. 현내 대학에서는 다양한 연구 개발을 진행 중에 있으며, 의료기기를 제조하는 대기업의 생산 거점도 다수 입지해 있습니다. 아울러 의료기기의 개발부터 사업화까지를 일체적으로 지원하는 일본 최초의 거점 시설 '후쿠시마 의료기기 개발지원센터'가 2016년에 문을 열었습니다. 또한 임을 중심으로 한 신약 개발 사업의 거점으로 2016년에 개소한 '의료-산업 트랜스레이셔널 리서치 센터'는 의료기계의 산업계의 기교 역할을 할 것으로 기대되고 있습니다.

<p>후쿠시마 의료기기 개발지원센터</p> <p>고리아마시</p>	<p>의료-산업 트랜스레이셔널 리서치 센터</p> <p>후쿠시마시</p>
---	---

에너지, 환경, 재활용

후쿠시마현에서는 '2040년경까지 현내 에너지 수요의 100% 이상에 상응하는 에너지를 재생에너지에서 창출'하는 것을 목표로 재생에너지의 도입을 확대해 나감과 동시에, 거점 정비 등을 통한 관련 산업의 육성 및 집적을 도모하고 있습니다.

현내 재생에너지 관련 거점

<p>산업기술종합연구소 후쿠시마 재생가능에너지 연구소</p> <p>고리아마시</p> <p>국립 연구 개발 법인 산업 기술 종합 연구소가 재생에너지 연구 개발 거점을 정비하여 2014년 4월 1일이 개소. 스마트 시스템 연구용은 2016년 4월 1일에 문을 개시.</p> <p>제공: (국립)산업기술종합연구소</p>	<p>쓰치유 온천 16호 원천 바이너리 발전소</p> <p>후쿠시마시</p> <p>제공: NKK엔지니어링</p>
<p>그린 발전 아이즈 목질 바이오메스 발전소</p> <p>아이즈와카마시</p> <p>제공: 버그린발전 아이즈 송전선망</p>	<p>시노부산 엔도가타키 폭포 오타마 제1 소수력발전소</p> <p>오타마무라</p> <p>제공: 시노부산 후쿠시마전력</p>
<p>고리아마 누노키 고원 풍력발전소</p> <p>고리아마시</p> <p>제공: J-POWER/전원개발</p>	<p>아부쿠마 및 연안부 공용 송전선 정비사업</p> <p>다무라시</p> <p>아부쿠마 산지 및 하마도리 연안부 지역에 재생에너지 발전시설 약 600MW의 도입을 지원하고 있으며, 2024년 7월에는 약 86.02km의 공용 송전선과 관련 시설의 공사를 마쳤습니다.</p> <p>송전선망 운용 부분-부분</p> <p>일부분</p> <p>제공: 후쿠시마 송전</p>
<p>후쿠시마 공항 배가솔라</p> <p>스카가와시, 다카와무라</p> <p>제공: 후쿠시마발전</p>	<p>후쿠시마 수소에너지 연구필드(FH2R)</p> <p>나미에마치</p> <p>2020년 3월 7일에 개소. 세계에서 손꼽히는 재생에너지 유류(대당량 20MW) 수소 제조의 실증 거점. 대 시간마다 1,200Nm³(장격)의 수소를 생산하며, 하루에 연료전지 자동차 약 560대분의 수소를 제조 가능.</p>
<p>연료전지 버스 및 연료전지 자동차</p> <p>후쿠시마시</p> <p>원들의 공동개발을 시작으로 4대대의 연료전지 자동차가 현내에 출회 완료(2024년 5월말). 이와키 시와 후쿠시마시-가와타마치-고리에서 연료전지 버스가 상용 운행을 중. 또한 나미에마치에서는 2023년 4월부터 소용 버스가 운행 개시.</p> <p>후쿠시마시</p> <p>이와키시</p> <p>특별 지원</p>	<p>수소송전소</p> <p>5곳 (6기)의 고효율 수소송전소의 2곳의 이용형 수소송전소를 가동 중. 최근 2024년 5월에는 오타마마치에 대형 송전차량 지원하는 대규모의 고효율 수소송전소도 인가 완료.</p> <p>후쿠시마시</p> <p>나미에마치</p> <p>모토마시</p> <p>이와키시</p> <p>고리아마시</p>

후쿠시마의 지금을 알 수 있는 여행



후쿠시마현은 세계적으로 유례가 없는 "복합재난(지진, 핵심, 원자력 발전소 사고)"을 겪은 유일한 곳입니다. 호프 투어리즘은 후쿠시마의 현실을 목도하고 재건을 위해 과감한 도전을 멈추지 않는 현지 주민들과 이야기를 나누며 이 역경을 극복할 방안과 지역 활성화의 길을 모색함으로써 개인의 성장을 도모하는 배움의 여행을 기획하고 있습니다. 지역이 재난 경험을 통해 얻은 교훈과 기억을 국내외의 여러분들과 함께 공유하고자 합니다.

후쿠시마의 '지금'을 알 수 있는 여행
호프 투어리즘



동일본 대지진 - 원자력재해 전승관



1 동일본 대지진 -원자력재해 전승관

배움의 여행을 추구하는 호프 투어리즘의 도입 거점, 관내에 마련된 영상과 전시 등 다양한 자료를 통해 지진재해 및 원자력 발전소 사고 발생 직후부터 현재까지의 경과와 지역의 재활성화를 위해 노력하는 부흥의 행보에 대한 전체상을 배울 수 있습니다.

지진, 해일, 도쿄전력 후쿠시마 제1 원자력 발전소 사고라는 세계에서 유례를 찾아보기 힘든 초유의 복합재난에 대한 기억과 그로부터 얻은 교훈, 그리고 지역의 재활성화를 위해 노력하는 부흥의 행보를 국내외에 알려 미래로 이어나가자는 다짐을 담아 만들어진 시설입니다. 후쿠시마가 경험한 원자력 재해에 대해 알리는 것, 지역의 재활성화를 향한 지금까지의 과정을 수집 및 보존, 연구하고 통화되지 않도록 후세에 계승하는 것, 나아가 세계와 공유하는 것을 목표로 하고 있습니다. 관내에는 다양한 자료와 실제 기록 영상 등이 다수 전시되어 있어 지진 및 원자력 사고가 발생한 직후부터 현재까지의 경과와 부흥을 향한 행보에 대해 배울 수 있습니다.

시설 내 개요

- ①프롤로그(도입 시어터)
지진해일 전의 지역 모습과 발생 후의 상황 및 주민들의 삶이 스르르 영상이로 소개
- ②원주민들의 마음
초유의 재해를 경험한 원주민들의 마음을 유감이나 후자의 불안 등 진심을 통해 소개
- ③재해의 시각
재난해상도를 시각 영상으로 사고 직후의 현상으로서 보여 주어 이해 돕는다.
- ④원자력 발전소 사고 직후의 대응
원자력 발전소 사고 발생 직후의 상황과 그 특수성에 관한 내용을 유감 없이 소개해 준다.
- ⑤향기워되는 원자력 재해의 영향
원자력 재해의 원인과 영향의 심각성과 그에 따른 다양한 조치와 대응을 통해 소개해 준다.
- ⑥부흥을 향한 도전
부흥을 이루고 싶으나 포기해 버리는 후쿠시마의 모습으로 소개



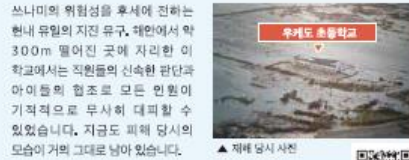
▲ 자연과 어우러진 외관, 옥상에 올라서면 비가 하늘에 들어온다.



▲ 쓰나미 피해를 입은 소방차 전시

▲ 도쿄전력 후쿠시마 제1 원자력 발전소의 사고 후 모습을 디오라마로 볼 수 있다.

2 지진재해 잔존물 나미에 우케도 초등학교



▲ 재해 당시 사진
우케도 초등학교 홈페이지

4 토미오카 아카이브 뮤지엄 홈페이지



검역스럽게 배웠기만한 일상의 이야기를 지역에 생생하게 실제 주민들의 시선으로 경험한다. 경관관 2층이 대피를 유도하다가 희생된 사고의 피해 손실자 등이 전시되어 있습니다.
토미오카 아카이브 뮤지엄 홈페이지

6 후쿠시마현 환경창조센터 교류동 코무탕 후쿠시마

시설 내 개요

체험형 전시를 통해 후쿠시마의 환경 회복과 창조로의 확신을 높여, 후쿠시마의 현재 상황 및 방사선 환경에 대해서 재미있게 배울 수 있는 시설입니다.

- 1 3.11 이후의 후쿠시마
재난을 위한 후쿠시마의 노력을 알린다.
- 2 미래 창조 구역
후쿠시마의 현재를 보고 2050년의 미래를 그려 보자
- 3 환경 복구 구역
원자력 환경오염으로부터의 복구 대책을 보자
- 4 환경 창조 구역
원자력 환경오염으로부터의 복구 대책을 보자
- 5 환경 창조 시어터
지역 일치는 연극을 중심으로 관객이 주인공이 되어 보자
- 6 달을 수 있는 지구
우주에서 볼 일출 지구 지구의 모습을 재미있게 보자

코무탕 후쿠시마 홈페이지

3 J-Village



▲ 재해 당시 사진
J-Village 홈페이지

5 이와키 지진 재해 전승 미라이관



이와키시의 지진 피해 경험을 미래에 전하는 시설입니다. 재난에 대한 위기 의식과 방재 의식의 향상 등을 목표로 합니다.
이와키 지진 재해 전승 미라이관 홈페이지



후쿠시마 제1 원자력 발전소 사고 직후의 모습을 모형으로 재현하고 있습니다.
일본이 단 2곳밖에 없는 360° 돌 시어터 '환경 창조 시어터'에서는 벽면 넘치는 동향 공간에 둘러싸여 현상감을 만끽할 수 있습니다.

No.1 in Japan



의료용 기계기구의 부품 등 출하액
251억엔 (2022년)
13년 연속 전국 1위

No.2 in Japan



2023주조년도 전국신주감평회 금상 수상 브랜드 18 개

No.2 in Japan



복숭아 수확량
28,500톤
(2023년)

No.2 in Japan



헝기제 주방·식탁용품 출하액
15억엔
(2021년)

No.4 in Japan



온천지수
125곳
(2023년)



후쿠시마 부흥 정보 포털 사이트
"후쿠시마 부흥 정보 포털 사이트"는 부흥 관련 정보를
크리얼한 후쿠시마현의 포털 사이트입니다.



Fukushima Today
국제회의 교통권이 복귀의 시점에서 후쿠시마의
이력을 발간하고 SNS로 정보를 제공합니다.



후쿠시마 여행
시애틀내에서 영감을 받은 휴가객이 가득한 후쿠시마현,
보통의 휴가객과 다른 특별한 휴가객을
만남을 기대합니다.



후쿠시마현 국제과
우)960-8670 후쿠시마현 후쿠시마시 스기쓰마초 2-16 TEL:024-521-7182 FAX:024-521-7919
E-mail:kokusa@pref.fukushima.lg.jp