

# 令和6年 水稲病害虫発生状況（9月）

## 1 調査の概要

- (1) 巡回調査地点・ほ場数…
- |      |        |        |
|------|--------|--------|
| 中通り： | 15 地点・ | 118 ほ場 |
| 会津：  | 9 地点・  | 72 ほ場  |
| 浜通り： | 8 地点・  | 64 ほ場  |
- (2) すくい取り調査地点数…
- |      |       |
|------|-------|
| 中通り： | 16 地点 |
| 会津：  | 10 地点 |
| 浜通り： | 8 地点  |

## 2 病害

### (1) 穂いもち

発生ほ場割合は全域で平年より低くなりましたが、会津の一部地域では発生程度の高いほ場が確認されました（図1）。

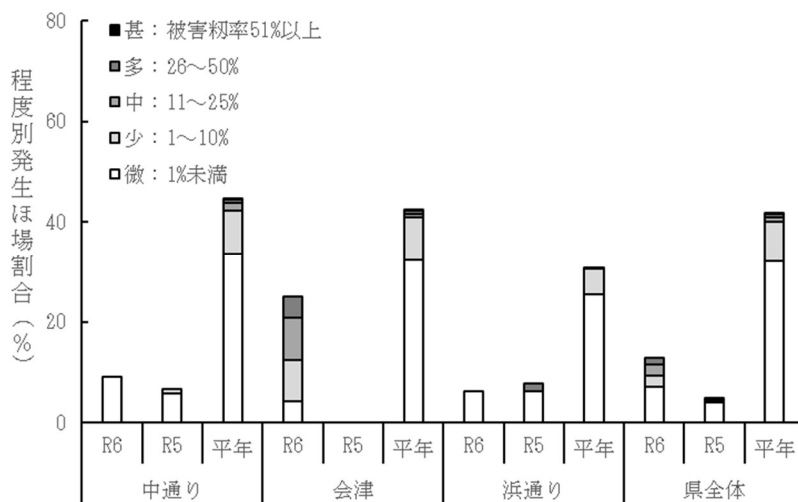


図1 穂いもちの発生状況（9月上旬）

### (2) 紋枯病

発生ほ場割合は全域で平年よりやや高くなり、常発地域では穂枯れが確認されるなど、発生程度の高いほ場が確認されました（図2）。

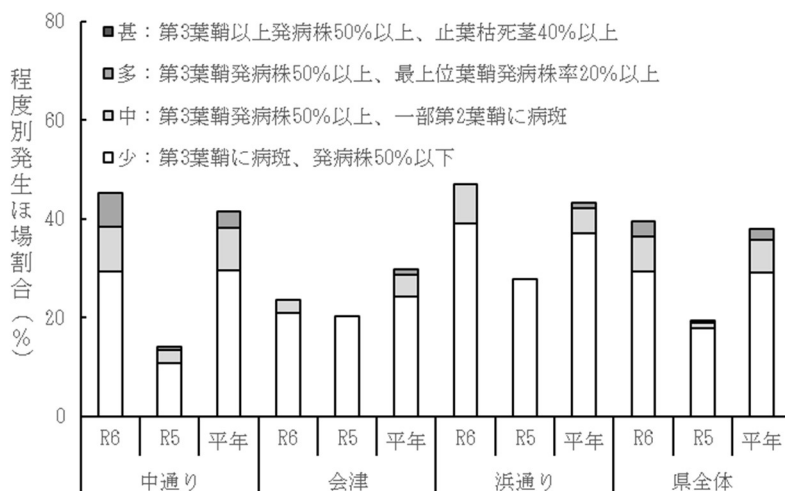


図2 紋枯病の発生状況（9月上旬）

### (3) 稲こうじ病

発生ほ場割合は中通り、会津で平年より低く、浜通りでは発生が確認されませんでした（図3）。

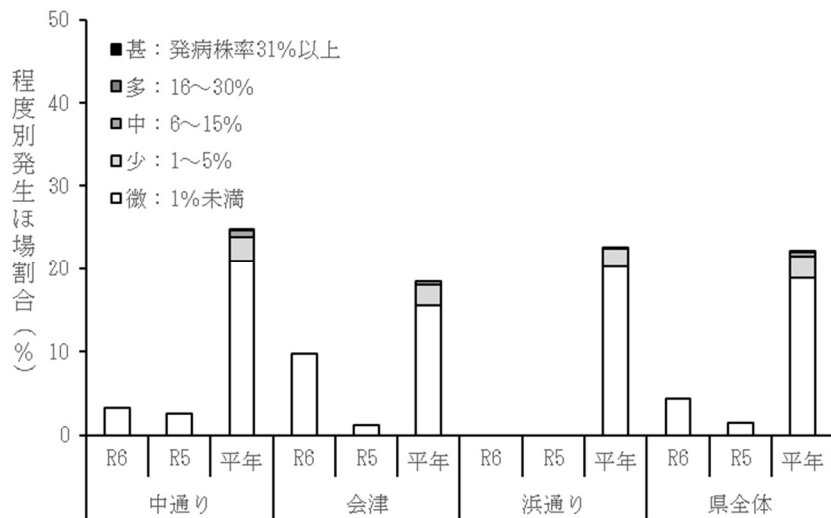


図3 稲こうじ病の発生状況 (9月上旬)

### (4) ごま葉枯病

発生ほ場割合は会津で平年より低く、中通り、浜通りで平年並でした（図4）。

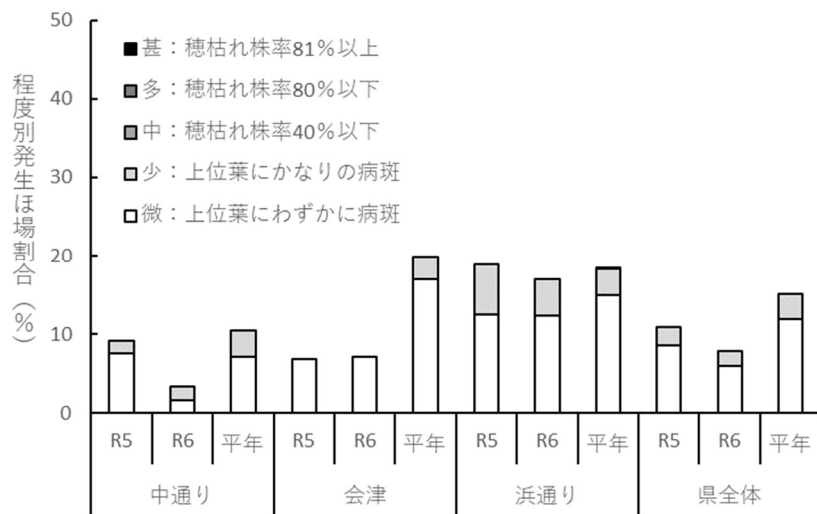


図4 ごま葉枯病の発生状況 (9月上旬)

### 3 虫害

#### (1) 斑点米カメムシ類

発生地点割合は全域で低くなりました（図5）。

種別では、全域でカスミカメムシ類が捕獲されたほか、中通りの一部と浜通りでクモヘリカメムシが捕獲されました（図6）。

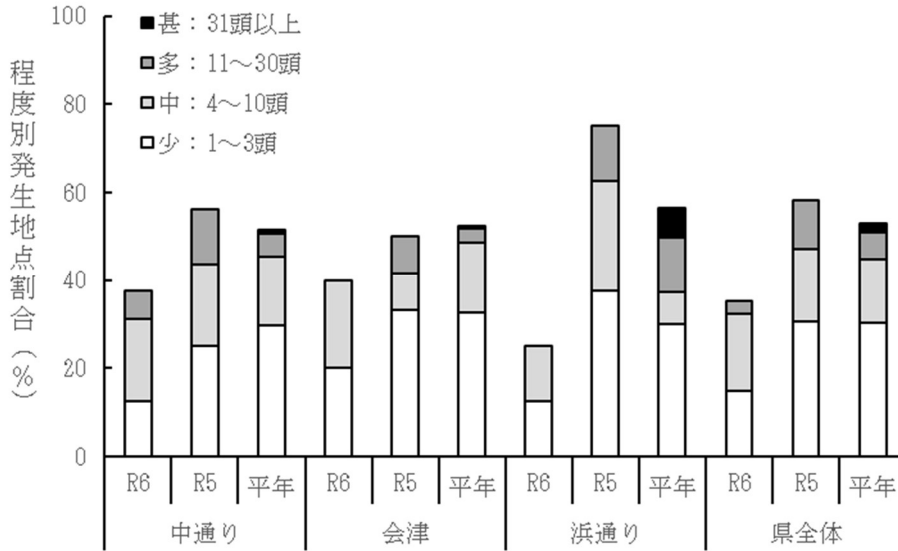


図5 斑点米カメムシ類の発生状況（9月上旬、水田内）

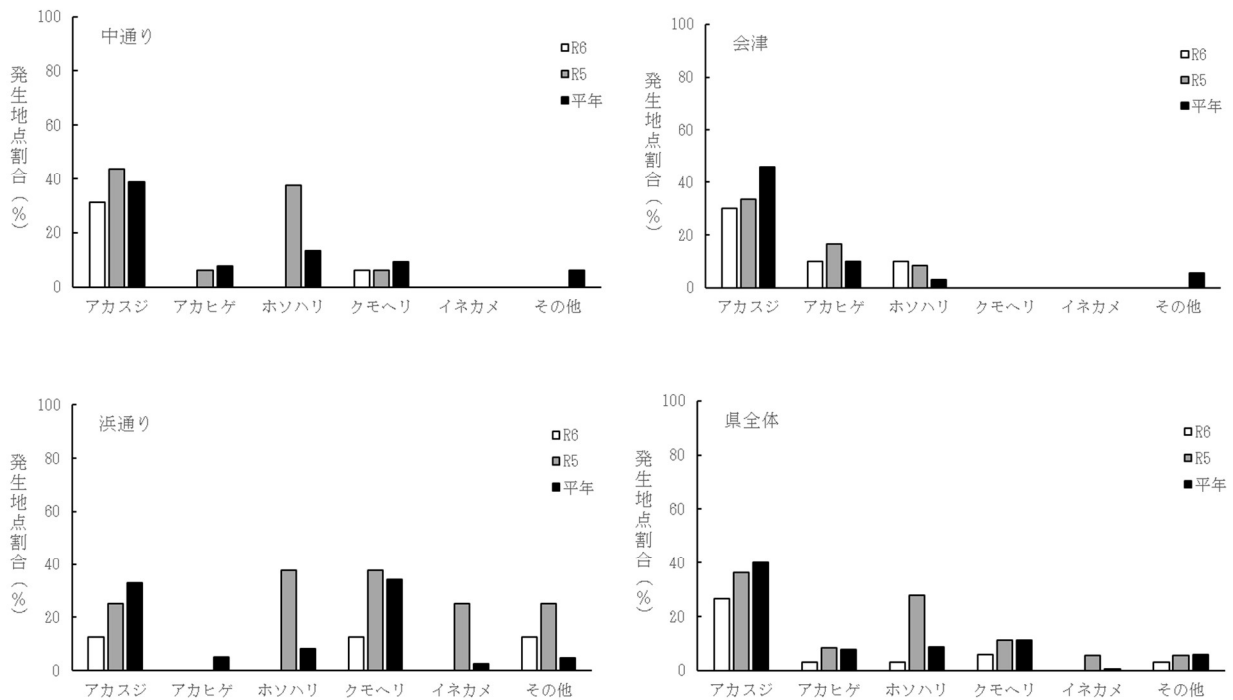


図6 斑点米カメムシ類の種別発生状況（9月上旬、水田内）

注) アカスジ：アカスジカスミカメ、アカヒゲ：アカヒゲホソミドリカスミカメ  
 ホソハリ：ホソハリカメムシ、クモヘリ：クモヘリカメムシ  
 イネカメ：イネカメムシ の略