

第7回福島県「県民健康管理調査」検討委員会 次第

日 時：平成24年6月12日(火)15:00～16:30

場 所：福島ビューホテル本館3階「吾妻Ⅰ」

1 開会

2 議題

- (1) 基本調査について
- (2) 詳細調査について
 - ① 甲状腺検査
 - ② 健康診査
 - ③ こころの健康度・生活習慣に関する調査
 - ④ 妊産婦に関する調査
- (3) その他

3 閉会

福島県「県民健康管理調査」検討委員会委員名簿

平成24年6月12日

(敬称略)

○ 委 員

| 氏 名 | 現 職 |
|------------------------|---|
| 明 石 真 言 【代理： 福村 明史】 | 独立行政法人放射線医学総合研究所理事 【独立行政法人放射線医学総合研究所 重粒子医科学センター放射線治療品質管理室長】 |
| 児 玉 和 紀 | 公益財団法人放射線影響研究所主席研究員 |
| 神 谷 研 二 | 国立大学法人広島大学原爆放射線医科学研究所長・教授 (公立大学法人福島県立医科大学副学長) (福島県放射線健康リスク管理アドバイザー) |
| 山 下 俊 一 | 公立大学法人福島県立医科大学副学長 (福島県放射線健康リスク管理アドバイザー) |
| 星 北 斗 | 社団法人福島県医師会常任理事 |
| 阿 部 正 文 | 公立大学法人福島県立医科大学理事兼副学長 (医学部病理病態診断学講座主任 (教授)) |
| 安 村 誠 司 | 公立大学法人福島県立医科大学医学部 公衆衛生学講座主任 (教授) |
| 菅 野 裕 之 【代理： 大平 正芳】 | 福島県保健福祉部長 【福島県保健福祉部次長】 |

○ オブザーバー

(敬称略)

| 氏 名 | 現 職 |
|---------|--------------------------------------|
| 福 島 靖 正 | 内閣府原子力災害対策本部 原子力被災者生活支援チーム医療班長 |
| 佐 藤 真 輔 | 文部科学省研究振興局ライフサイエンス研究振興分析官 |
| 小 澤 時 男 | 厚生労働省大臣官房厚生科学課健康危機管理官 |
| 佐 藤 敏 信 | 環境省総合環境政策局環境保健部長 |
| 細 矢 光 亮 | 公立大学法人福島県立医科大学医学部 小児科学講座主任 (教授) |
| 藤 森 敬 也 | 公立大学法人福島県立医科大学医学部 産科婦人科学講座主任 (教授) |
| 鈴 木 眞 一 | 公立大学法人福島県立医科大学医学部 器官制御外科学講座教授 |
| 大津留 晶 | 公立大学法人福島県立医科大学医学部 放射線健康管理学講座教授 |
| 坂 井 晃 | 公立大学法人福島県立医科大学医学部 放射線生命科学講座教授 |
| 矢 部 博 興 | 公立大学法人福島県立医科大学医学部 神経精神医学講座准教授 |

第7回福島県「県民健康管理調査」検討委員会 資料

日 時：平成24年6月12日（火）15:00～16:30

場 所：福島ビューホテル 本館3階 「吾妻Ⅰ」

- 資料1 : 「基本調査」の実施状況について
- 資料2-1 : 平成24年度「甲状腺検査」の実施状況
- 資料2-2 : 平成23年度「甲状腺検査」の結果概要
- 資料3 : 平成24年度における「健康診査」の実施計画等について
- 資料4 : 平成24年度における「こころの健康度・生活習慣に関する調査」
の実施計画等について
- 資料5 : 平成23年度「妊産婦に関する調査」集計結果（一部の抜粋）

（以下、委員限り）

別冊資料1 : 震災直後の産科医療と妊娠動向（周産期医学 Vol.42 No.3 2012-3）

別冊資料2 : 「妊産婦に関する調査」調査票（案）

県民健康管理調査「基本調査」の実施状況について

1 問診票の回答状況

平成24年5月31日現在、全県ベースでは対象者2,056,994人のうち、465,041人から回答が寄せられ、回答率は22.6%となっている。

先行調査地区については、回答率が半数を超える55.2%に達しているのに対し、全県民調査においては、22.1%に留まっている。

相双地域で40%に達している一方、会津・南会津地域においては13~14%台であるなど、地域による偏りがみられる。

| 調査区分 | | 調査対象者数 a | 回答数 b | 回答率 c=b/a |
|-------------------|----------------------|-------------|----------|--------------|
| 先行調査 | 川俣町(山木屋) 浪江町, 飯館村 | 29,044 | 16,042 | 55.2% |
| 全県民調査 (先行地区除く) | 県北 | 504,291 | 128,345 | 25.5% |
| | 県中 | 560,116 | 112,031 | 20.0% |
| | 県南 | 152,776 | 25,948 | 17.0% |
| | 会津 | 267,696 | 39,250 | 14.7% |
| | 南会津 | 30,831 | 4,078 | 13.2% |
| | 相双 | 168,409 | 67,479 | 40.1% |
| | いわき | 343,831 | 71,868 | 20.9% |
| | 計 | 2,027,950 | 448,999 | 22.1% |
| 合計 | | 2,056,994 | 465,041 | 22.6% |

※一時滞在者等からの問診票提出状況

震災当時県内に滞在されていた方や住民票を置かずに居住されていた方に対し、希望により問診票の送付を行っているが、これまで1,978人の方から問診票が提出されている。

| 発送数 a | 回答数 b | 回答率 c=b/a |
|----------|----------|--------------|
| 3,896 | 1,978 | 50.8% |

2 線量推計作業の進ちょく状況

先行調査における線量推計作業は一部行動記録の再確認を要するものを除き96.8%となっている。

| 調査区分 | 回答数 a | 推計済数 b | 推計率 c=b/a |
|-------------------|----------|-----------|--------------|
| 先行調査 | 16,042 | 15,524 | 96.8% |
| 全県民調査 (先行地区除く) | 448,999 | 10,143 | 2.3% |
| 一時滞在者等 | 1,978 | — | — |
| 合計 | 467,019 | 25,667 | 5.5% |

全県民調査についても、本格的な評価作業に入り、迅速かつ計画的に作業を進め、順次結果のお知らせを送付していく。

3 実効線量推計結果の状況

(1) 先行調査（川俣町山木屋地区、浪江町、飯館村）

今回、5,056人の方の推計がなされ、放射線業務従事経験者を除く4,665人の推計結果は、最も高かった方で25.1mSvとなったが、5mSv未満が92.7%であり、10mSv未満でみると99.4%であった。

累計15,524人のうち、放射線業務従事経験者を除く14,412人の方の推計結果は、表4のとおりであり、5mSv未満が94.0%、10mSv未満でみると99.3%であった。

| 実効線量 (mSv) | 全データ | | | 放射線業務従事経験者除き | | | Fの町村別内訳 | | | Fの割合 (放射線業務従事経験者を除く割合(%)) | | | |
|---------------|----------|-----------|------------|--------------|-----------|------------|--------------|--------|-------|------------------------------|-------|------|-------|
| | 既推計 A | 今回推計 B | 計 C=A+B | 既推計 D | 今回推計 E | 計 F=D+E | 川俣町 (山木屋) | 浪江町 | 飯館村 | | | | |
| ～1未満 | 6,070 | 2,810 | 8,880 | 5,636 | 2,585 | 8,221 | 161 | 7,702 | 358 | 57.0 | 78.6 | 94.0 | |
| ～2未満 | 2,240 | 1,107 | 3,347 | 2,081 | 1,024 | 3,105 | 273 | 2,240 | 592 | 21.5 | | | |
| ～3未満 | 874 | 374 | 1,248 | 825 | 351 | 1,176 | 167 | 466 | 543 | 8.2 | 12.1 | | |
| ～4未満 | 403 | 199 | 602 | 387 | 186 | 573 | 60 | 102 | 411 | 4.0 | 5.8 | | |
| ～5未満 | 298 | 186 | 484 | 290 | 179 | 469 | 23 | 47 | 399 | 3.3 | | | |
| ～6未満 | 219 | 159 | 378 | 203 | 158 | 361 | 14 | 27 | 320 | 2.5 | 2.1 | | 5.3 |
| ～7未満 | 135 | 81 | 216 | 130 | 75 | 205 | 5 | 24 | 176 | 1.4 | | | |
| ～8未満 | 67 | 39 | 106 | 62 | 36 | 98 | 1 | 18 | 79 | 0.7 | 0.7 | | |
| ～9未満 | 50 | 29 | 79 | 46 | 26 | 72 | 0 | 12 | 60 | 0.5 | | | |
| ～10未満 | 17 | 20 | 37 | 16 | 17 | 33 | 0 | 6 | 27 | 0.2 | 0.4 | | |
| ～11未満 | 30 | 12 | 42 | 26 | 10 | 36 | 0 | 12 | 24 | 0.2 | | | |
| ～12未満 | 15 | 11 | 26 | 14 | 9 | 23 | 0 | 8 | 15 | 0.2 | 0.1 | 0.6 | |
| ～13未満 | 11 | 7 | 18 | 8 | 4 | 12 | 0 | 4 | 8 | 0.1 | | | |
| ～14未満 | 9 | 3 | 12 | 6 | 2 | 8 | 0 | 4 | 4 | 0.1 | | | |
| ～15未満 | 7 | 2 | 9 | 7 | 1 | 8 | 0 | 3 | 5 | 0.1 | 0.1 | | |
| 15以上～ | 23 | 17 | 40 | 10 | 2 | 12 | 0 | 9 | 3 | 0.1 | 0.1 | | 0.1 |
| 計 | 10,468 | 5,056 | 15,524 | 9,747 | 4,665 | 14,412 | 704 | 10,684 | 3,024 | 100.0 | 100.0 | | 100.0 |

※割合(%)は線量別に端数処理を行っている

(2) 全県民調査(先行調査地区を除く)

全県民調査分(先行調査地区除く)において初めて実効線量の推計がなされた。

回答数の2.3%である10,143人分ではあるが、うち放射線業務従事経験者を除く9,897人の方の地域別の推計結果は表5のとおりであり、最も高い方で3.9mSvであり、県北・県中地域では大半の方が2mSv未満となり、会津・南会津地域ではほぼ全員が1mSv未満、相双地域についても約85%が1mSv未満となっている。

| 実効線量 (mSv) | 全データ | 放射線業務 従事経験者 を除く | 放射線業務従事経験者を除く地区別内訳(%)は地区ごとの線量割合) | | | | | | | | | | | | | |
|---------------|--------|-----------------------|----------------------------------|-------|-----|-------|-----|----|-----|-------|-----|------|-------|-------|----|-----|
| | | | 県北 | 県中 | 県南 | 会津 | 南会津 | 相双 | いわき | 県北 | 県中 | 県南 | 会津 | 南会津 | 相双 | いわき |
| ～1未満 | 5,229 | 5,090 | 1,389 | 25.4% | 390 | 53.0% | 0 | — | 855 | 99.9% | 338 | 100% | 2,118 | 84.7% | 0 | — |
| ～2未満 | 4,314 | 4,235 | 3,566 | 65.2% | 318 | 43.2% | 0 | — | 1 | 0.1% | 0 | — | 350 | 14.0% | 0 | — |
| ～3未満 | 567 | 557 | 503 | 9.2% | 27 | 3.7% | 0 | — | 0 | — | 0 | — | 27 | 1.1% | 0 | — |
| ～4未満 | 17 | 15 | 8 | 0.1% | 1 | 0.1% | 0 | — | 0 | — | 0 | — | 6 | 0.2% | 0 | — |
| ～5未満 | 0 | 0 | 0 | — | 0 | — | 0 | — | 0 | — | 0 | — | 0 | — | 0 | — |
| ～6未満 | 2 | 0 | 0 | — | 0 | — | 0 | — | 0 | — | 0 | — | 0 | — | 0 | — |
| ～7未満 | 2 | 0 | 0 | — | 0 | — | 0 | — | 0 | — | 0 | — | 0 | — | 0 | — |
| ～8未満 | 0 | 0 | 0 | — | 0 | — | 0 | — | 0 | — | 0 | — | 0 | — | 0 | — |
| ～9未満 | 2 | 0 | 0 | — | 0 | — | 0 | — | 0 | — | 0 | — | 0 | — | 0 | — |
| ～10未満 | 0 | 0 | 0 | — | 0 | — | 0 | — | 0 | — | 0 | — | 0 | — | 0 | — |
| ～11未満 | 0 | 0 | 0 | — | 0 | — | 0 | — | 0 | — | 0 | — | 0 | — | 0 | — |
| ～12未満 | 1 | 0 | 0 | — | 0 | — | 0 | — | 0 | — | 0 | — | 0 | — | 0 | — |
| ～13未満 | 0 | 0 | 0 | — | 0 | — | 0 | — | 0 | — | 0 | — | 0 | — | 0 | — |
| ～14未満 | 1 | 0 | 0 | — | 0 | — | 0 | — | 0 | — | 0 | — | 0 | — | 0 | — |
| ～15未満 | 0 | 0 | 0 | — | 0 | — | 0 | — | 0 | — | 0 | — | 0 | — | 0 | — |
| 15以上～ | 8 | 0 | 0 | — | 0 | — | 0 | — | 0 | — | 0 | — | 0 | — | 0 | — |
| 計 | 10,143 | 9,897 | 5,466 | 100% | 736 | 100% | 0 | — | 856 | — | 338 | 100% | 2,501 | 100% | 0 | — |

(3) 評価

先行調査と全県民調査を併せて、25,667人の方の実効線量の推計を行った。

放射線業務従事経験者を除く24,309人の方についての実効線量の推計結果に関しては、これまでの疫学調査により100mSv以下での明らかな健康への影響は確認されていないことから、4ヶ月間の積算実効線量推計値ではあるが、「放射線による健康影響があるとは考えにくい」と評価される。

4 回答率の向上に向けて

基本調査が、今後の長期にわたる健康管理の重要な基礎資料であり、自らの外部被ばく線量を知る唯一の機会であること、個人の行動により、その推計値が異なること等、各種機会を捉えて調査の趣旨のさらなる周知を図りながら、ボランティアの協力による記入支援、企業団体への要請など回答率の向上に努めている。

○主な取組み

県広報誌、新聞への掲載やラジオCM

広報用DVD、ポスター、チラシ(幼小中高校)の作成・配布

県民健康調査(甲状腺検査、健診受診)会場や病院施設、集会所等での啓発

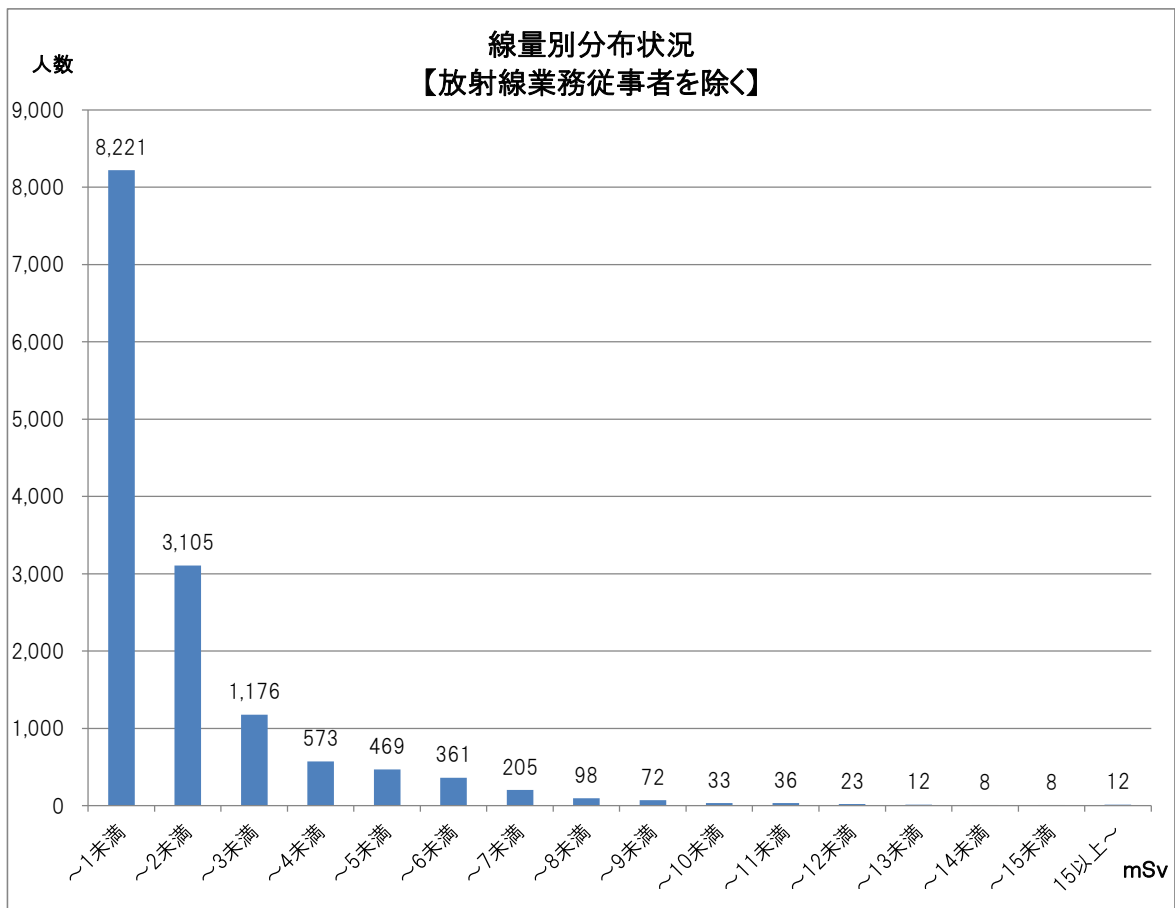
仮設住宅等の戸別訪問や集会所等での書き方支援説明会の実施
未回答者に対する依頼文書の送付
各種団体、企業への訪問による啓発活動

県民健康管理調査 基本調査
 外部被ばく線量推計結果
 【先行調査】(川俣町山木屋地区、浪江町、飯館村)

地域別・線量別推計

| 実効線量 (mSv) | 全データ | 放射線業務従 事者除く | 左の内訳 | | | 放射線業務従事者除く線量別割合 (%) | | |
|---------------|--------|----------------|--------------|--------|-------|------------------------|-------|-------|
| | | | 川俣町 (山木屋) | 浪江町 | 飯館村 | | | |
| ～1未満 | 8,880 | 8,221 | 161 | 7,702 | 358 | 57.0 | 78.6 | 94.0 |
| ～2未満 | 3,347 | 3,105 | 273 | 2,240 | 592 | 21.5 | | |
| ～3未満 | 1,248 | 1,176 | 167 | 466 | 543 | 8.2 | 12.1 | |
| ～4未満 | 602 | 573 | 60 | 102 | 411 | 4.0 | | |
| ～5未満 | 484 | 469 | 23 | 47 | 399 | 3.3 | 5.8 | 5.3 |
| ～6未満 | 378 | 361 | 14 | 27 | 320 | 2.5 | | |
| ～7未満 | 216 | 205 | 5 | 24 | 176 | 1.4 | 2.1 | |
| ～8未満 | 106 | 98 | 1 | 18 | 79 | 0.7 | 0.7 | |
| ～9未満 | 79 | 72 | 0 | 12 | 60 | 0.5 | 0.4 | 0.6 |
| ～10未満 | 37 | 33 | 0 | 6 | 27 | 0.2 | | |
| ～11未満 | 42 | 36 | 0 | 12 | 24 | 0.2 | 0.1 | |
| ～12未満 | 26 | 23 | 0 | 8 | 15 | 0.2 | | |
| ～13未満 | 18 | 12 | 0 | 4 | 8 | 0.1 | 0.1 | 0.1 |
| ～14未満 | 12 | 8 | 0 | 4 | 4 | 0.1 | | |
| ～15未満 | 9 | 8 | 0 | 3 | 5 | 0.1 | | |
| 15以上～ | 40 | 12 | 0 | 9 | 3 | 0.1 | 0.1 | |
| 計 | 15,524 | 14,412 | 704 | 10,684 | 3,024 | 100.0 | 100.0 | 100.0 |

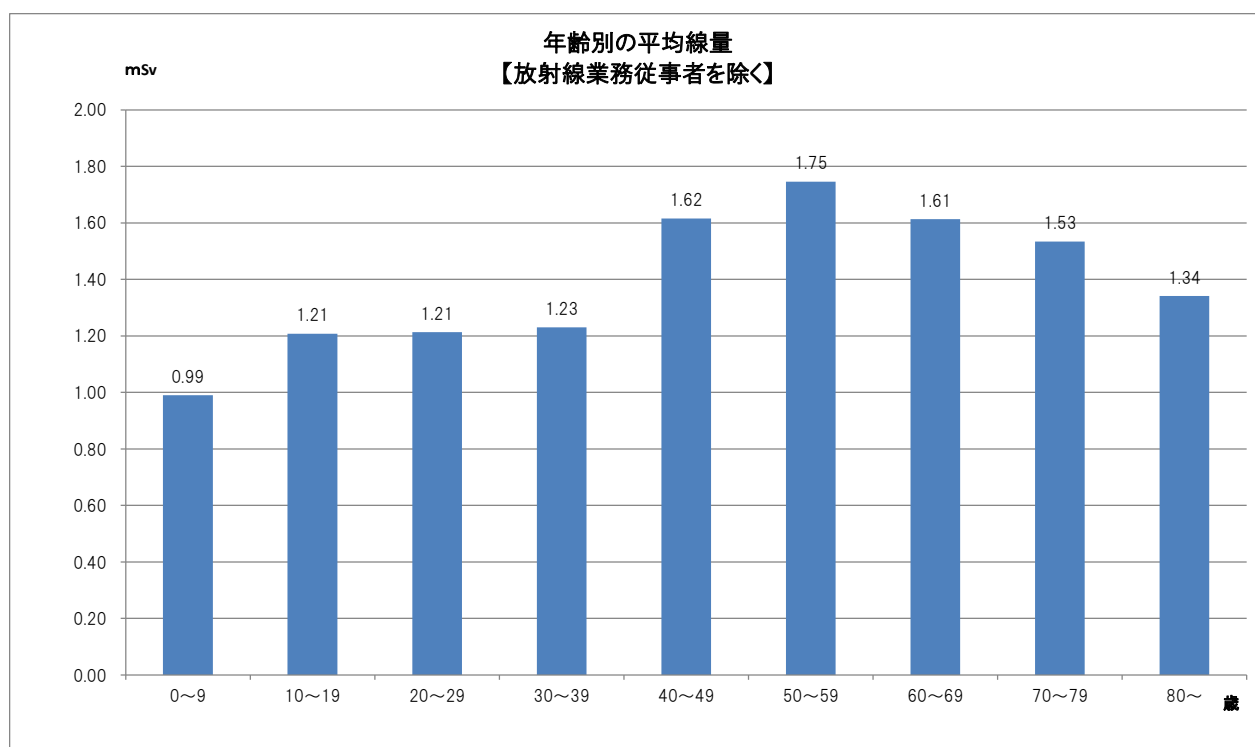
※割合(%)は線量別に端数処理を行っている



【先行調査】

年齢別・線量別 内訳【放射線業務従事者を除く】

| 震災時年齢 (歳) | 実効線量(mSv、数値は「未満」) | | | | | | | | | | | | | | | | 計 |
|--------------|-------------------|----------|----------|----------|----------|----------|----------|----------|----------|-----------|-----------|-----------|-----------|-----------|-----------|------|--------|
| | ～1 未満 | ～2 未満 | ～3 未満 | ～4 未満 | ～5 未満 | ～6 未満 | ～7 未満 | ～8 未満 | ～9 未満 | ～10 未満 | ～11 未満 | ～12 未満 | ～13 未満 | ～14 未満 | ～15 未満 | 15以上 | |
| 0～9 | 783 | 234 | 97 | 49 | 12 | 17 | 4 | 2 | 1 | 0 | 0 | 0 | 0 | 0 | 0 | 0 | 1,199 |
| 10～19 | 877 | 356 | 107 | 69 | 47 | 17 | 7 | 6 | 6 | 0 | 1 | 0 | 0 | 0 | 0 | 1 | 1,494 |
| 20～29 | 632 | 192 | 73 | 34 | 35 | 18 | 10 | 6 | 3 | 1 | 1 | 0 | 0 | 1 | 0 | 0 | 1,006 |
| 30～39 | 807 | 252 | 103 | 49 | 35 | 32 | 14 | 6 | 4 | 1 | 1 | 1 | 0 | 0 | 0 | 0 | 1,305 |
| 40～49 | 725 | 346 | 118 | 59 | 65 | 41 | 23 | 11 | 8 | 4 | 8 | 0 | 1 | 0 | 0 | 2 | 1,411 |
| 50～59 | 1,176 | 483 | 232 | 104 | 90 | 80 | 41 | 27 | 15 | 9 | 10 | 7 | 4 | 5 | 3 | 2 | 2,288 |
| 60～69 | 1,339 | 511 | 183 | 83 | 78 | 78 | 53 | 17 | 15 | 10 | 6 | 7 | 3 | 2 | 4 | 6 | 2,395 |
| 70～79 | 1,071 | 469 | 151 | 84 | 66 | 56 | 35 | 15 | 8 | 4 | 6 | 7 | 3 | 0 | 1 | 0 | 1,976 |
| 80～ | 811 | 262 | 112 | 42 | 41 | 22 | 18 | 8 | 12 | 4 | 3 | 1 | 1 | 0 | 0 | 1 | 1,338 |
| 計 | 8,221 | 3,105 | 1,176 | 573 | 469 | 361 | 205 | 98 | 72 | 33 | 36 | 23 | 12 | 8 | 8 | 12 | 14,412 |



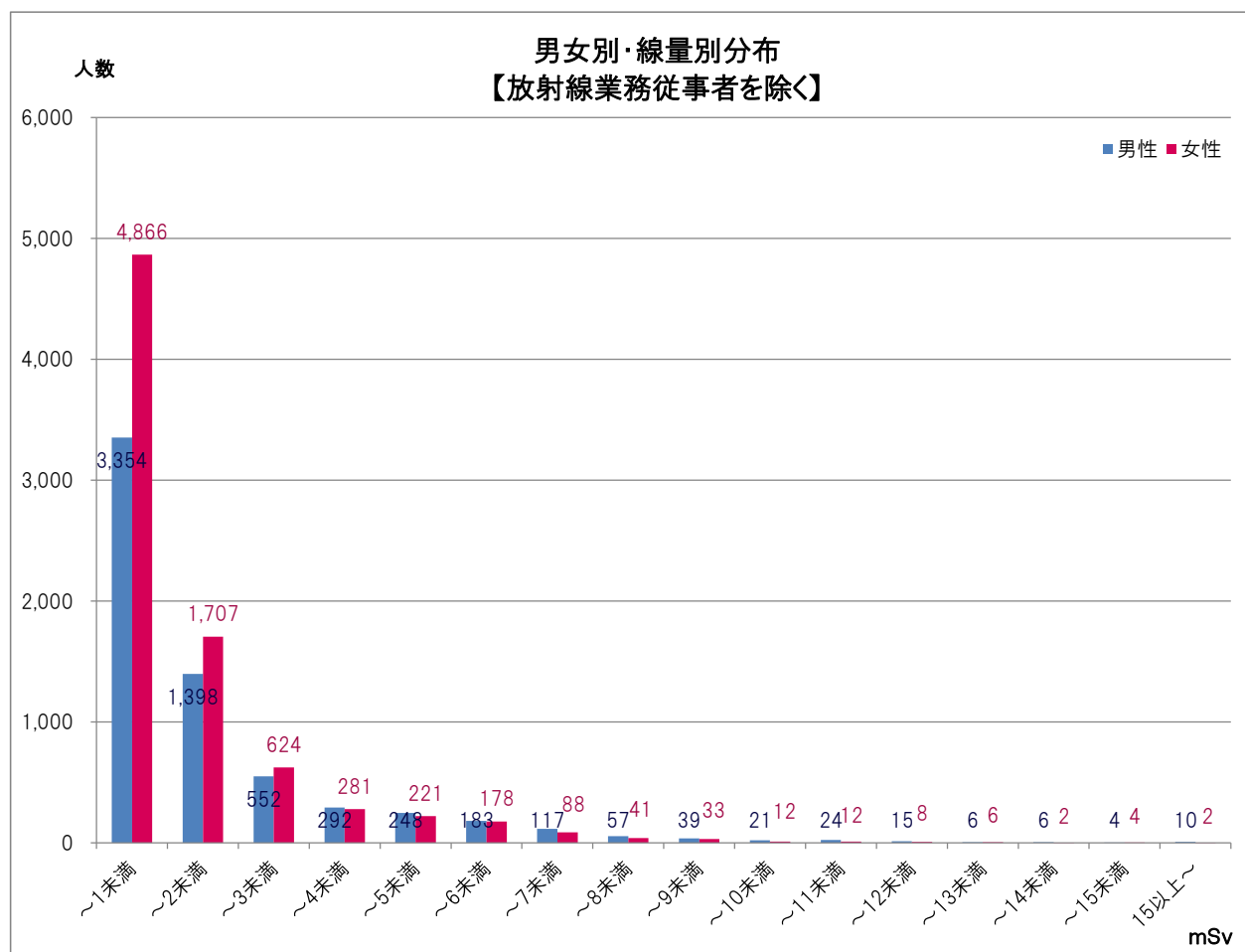
【 先行調査 】

男女別・線量別 内訳
【放射線業務従事者を除く】

| 実効線量 (mSv) | 男女別 | | | | 計 | 左の線量別 割合(%) |
|---------------|-------|----------------|-------|----------------|--------|----------------|
| | 男性 | 左の線量別 割合(%) | 女性 | 左の線量別 割合(%) | | |
| ～1未満 | 3,354 | 53.0 | 4,866 | 60.2 | 8,220 | 57.0 |
| ～2未満 | 1,398 | 22.1 | 1,707 | 21.1 | 3,105 | 21.5 |
| ～3未満 | 552 | 8.7 | 624 | 7.7 | 1,176 | 8.2 |
| ～4未満 | 292 | 4.6 | 281 | 3.5 | 573 | 4.0 |
| ～5未満 | 248 | 3.9 | 221 | 2.7 | 469 | 3.3 |
| ～6未満 | 183 | 2.9 | 178 | 2.2 | 361 | 2.5 |
| ～7未満 | 117 | 1.8 | 88 | 1.1 | 205 | 1.4 |
| ～8未満 | 57 | 0.9 | 41 | 0.5 | 98 | 0.7 |
| ～9未満 | 39 | 0.6 | 33 | 0.4 | 72 | 0.5 |
| ～10未満 | 21 | 0.3 | 12 | 0.1 | 33 | 0.2 |
| ～11未満 | 24 | 0.4 | 12 | 0.1 | 36 | 0.2 |
| ～12未満 | 15 | 0.2 | 8 | 0.1 | 23 | 0.2 |
| ～13未満 | 6 | 0.1 | 6 | 0.1 | 12 | 0.1 |
| ～14未満 | 6 | 0.1 | 2 | 0.0 | 8 | 0.1 |
| ～15未満 | 4 | 0.1 | 4 | 0.0 | 8 | 0.1 |
| 15以上～ | 10 | 0.2 | 2 | 0.0 | 12 | 0.1 |
| 計 | 6,326 | 100.0 | 8,085 | 100.0 | 14,411 | 100.0 |

※性別不明者1名除く

※割合(%)は線量別に端数処理を行っている

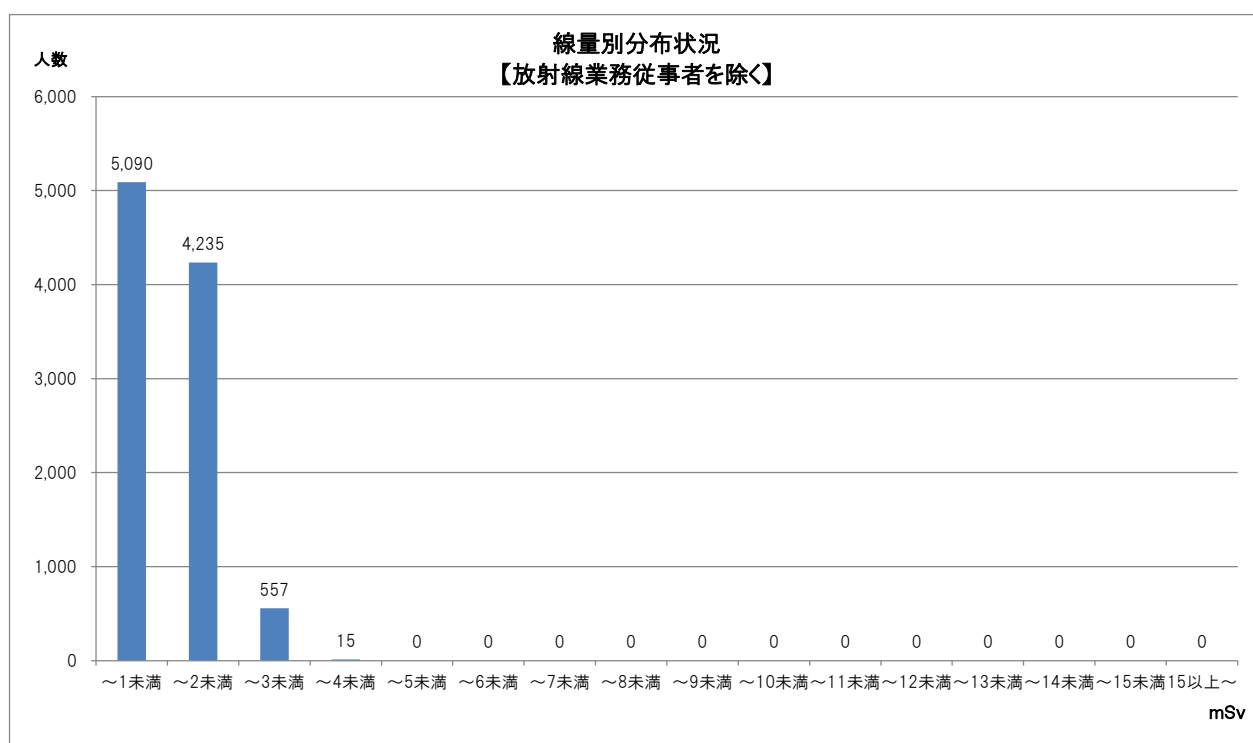


県民健康管理調査 基本調査
外部被ばく線量推計結果
【全県民調査】(先行調査を除く)

地域別・線量別推計

| 実効線量 (mSv) | 全データ | 放射線業務従 事者除く | 左の内訳 | | | | | | | 放射線業務従事者除く線量別割合 (%) | | |
|---------------|--------|----------------|-------|-----|----|-----|-----|-------|-----|------------------------|-------|-------|
| | | | 県北 | 県中 | 県南 | 会津 | 南会津 | 相双 | いわき | | | |
| ～1未満 | 5,229 | 5,090 | 1,389 | 390 | 0 | 855 | 338 | 2,118 | 0 | 51.4 | 94.2 | 100.0 |
| ～2未満 | 4,314 | 4,235 | 3,566 | 318 | 0 | 1 | 0 | 350 | 0 | 42.8 | | |
| ～3未満 | 567 | 557 | 503 | 27 | 0 | 0 | 0 | 27 | 0 | 5.6 | 5.8 | |
| ～4未満 | 17 | 15 | 8 | 1 | 0 | 0 | 0 | 6 | 0 | 0.2 | | |
| ～5未満 | 0 | 0 | 0 | 0 | 0 | 0 | 0 | 0 | 0 | 0.0 | 0.0 | |
| ～6未満 | 2 | 0 | 0 | 0 | 0 | 0 | 0 | 0 | 0 | 0.0 | 0.0 | |
| ～7未満 | 2 | 0 | 0 | 0 | 0 | 0 | 0 | 0 | 0 | 0.0 | | |
| ～8未満 | 0 | 0 | 0 | 0 | 0 | 0 | 0 | 0 | 0 | 0.0 | 0.0 | |
| ～9未満 | 2 | 0 | 0 | 0 | 0 | 0 | 0 | 0 | 0 | 0.0 | | |
| ～10未満 | 0 | 0 | 0 | 0 | 0 | 0 | 0 | 0 | 0 | 0.0 | 0.0 | |
| ～11未満 | 0 | 0 | 0 | 0 | 0 | 0 | 0 | 0 | 0 | 0.0 | | |
| ～12未満 | 1 | 0 | 0 | 0 | 0 | 0 | 0 | 0 | 0 | 0.0 | 0.0 | |
| ～13未満 | 0 | 0 | 0 | 0 | 0 | 0 | 0 | 0 | 0 | 0.0 | | |
| ～14未満 | 1 | 0 | 0 | 0 | 0 | 0 | 0 | 0 | 0 | 0.0 | 0.0 | |
| ～15未満 | 0 | 0 | 0 | 0 | 0 | 0 | 0 | 0 | 0 | 0.0 | | |
| 15以上～ | 8 | 0 | 0 | 0 | 0 | 0 | 0 | 0 | 0 | 0.0 | 0.0 | 0.0 |
| 計 | 10,143 | 9,897 | 5,466 | 736 | 0 | 856 | 338 | 2,501 | 0 | 100.0 | 100.0 | 100.0 |

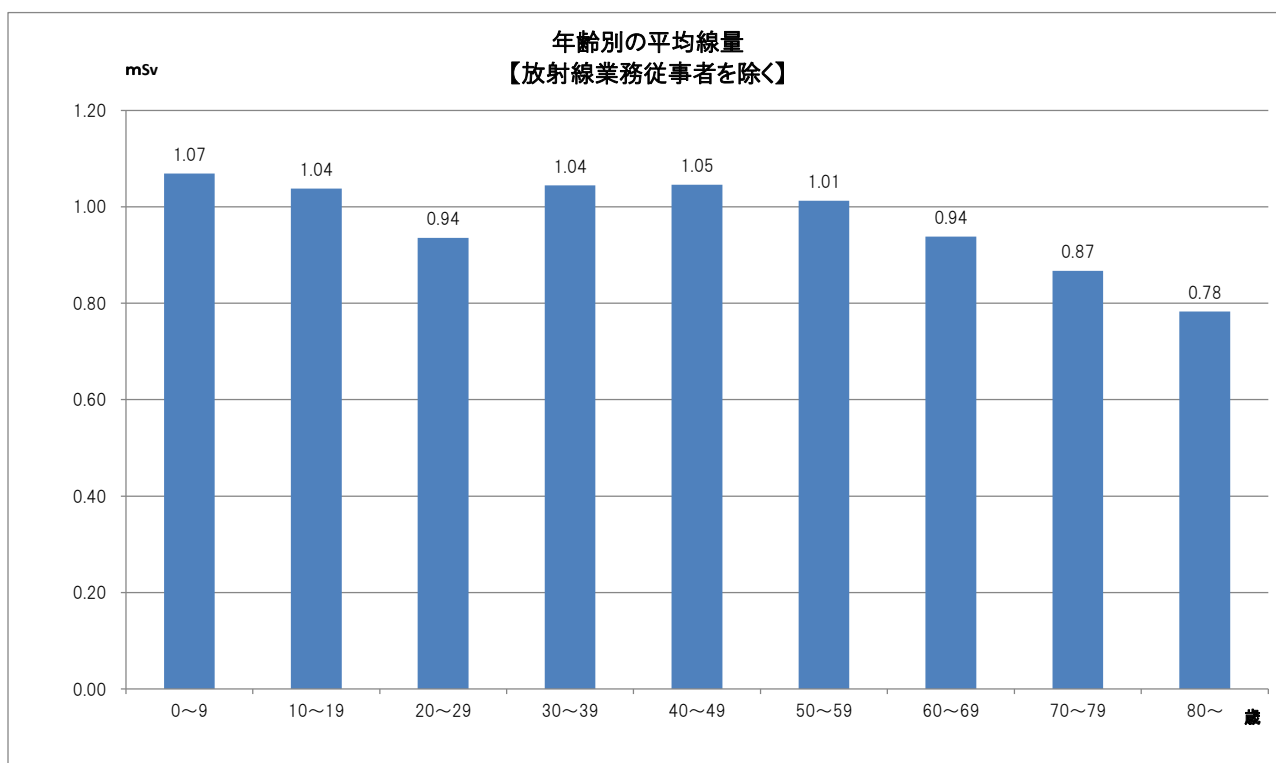
※割合(%)は線量別に端数処理を行っている



【全県民調査】(先行調査を除く)

年齢別・線量別 内訳【放射線業務従事者を除く】

| 震災時年齢 (歳) | 実効線量(mSv、数値は「未満」) | | | | | | | | | | | | | | | | 計 |
|--------------|-------------------|----------|----------|----------|----------|----------|----------|----------|----------|-----------|-----------|-----------|-----------|-----------|-----------|------|-------|
| | ～1 未満 | ～2 未満 | ～3 未満 | ～4 未満 | ～5 未満 | ～6 未満 | ～7 未満 | ～8 未満 | ～9 未満 | ～10 未満 | ～11 未満 | ～12 未満 | ～13 未満 | ～14 未満 | ～15 未満 | 15以上 | |
| 0～9 | 423 | 401 | 99 | 3 | 0 | 0 | 0 | 0 | 0 | 0 | 0 | 0 | 0 | 0 | 0 | 0 | 926 |
| 10～19 | 360 | 358 | 52 | 2 | 0 | 0 | 0 | 0 | 0 | 0 | 0 | 0 | 0 | 0 | 0 | 0 | 772 |
| 20～29 | 303 | 300 | 15 | 1 | 0 | 0 | 0 | 0 | 0 | 0 | 0 | 0 | 0 | 0 | 0 | 0 | 619 |
| 30～39 | 434 | 516 | 50 | 3 | 0 | 0 | 0 | 0 | 0 | 0 | 0 | 0 | 0 | 0 | 0 | 0 | 1,003 |
| 40～49 | 398 | 448 | 48 | 1 | 0 | 0 | 0 | 0 | 0 | 0 | 0 | 0 | 0 | 0 | 0 | 0 | 895 |
| 50～59 | 615 | 568 | 77 | 1 | 0 | 0 | 0 | 0 | 0 | 0 | 0 | 0 | 0 | 0 | 0 | 0 | 1,261 |
| 60～69 | 1,030 | 783 | 108 | 0 | 0 | 0 | 0 | 0 | 0 | 0 | 0 | 0 | 0 | 0 | 0 | 0 | 1,921 |
| 70～79 | 955 | 557 | 86 | 3 | 0 | 0 | 0 | 0 | 0 | 0 | 0 | 0 | 0 | 0 | 0 | 0 | 1,601 |
| 80～ | 572 | 304 | 22 | 1 | 0 | 0 | 0 | 0 | 0 | 0 | 0 | 0 | 0 | 0 | 0 | 0 | 899 |
| 計 | 5,090 | 4,235 | 557 | 15 | 0 | 0 | 0 | 0 | 0 | 0 | 0 | 0 | 0 | 0 | 0 | 0 | 9,897 |



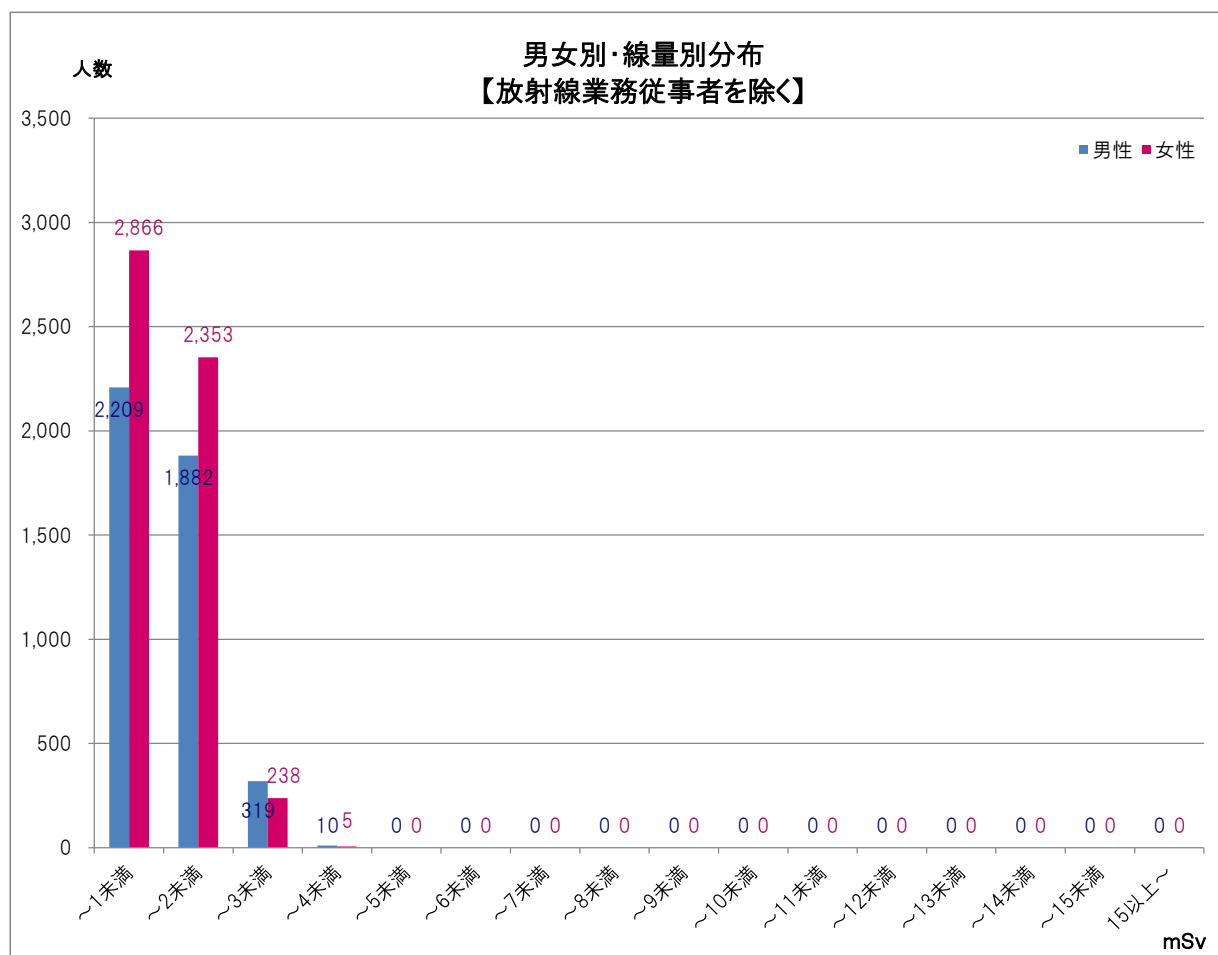
【全県民調査】(先行調査を除く)

男女別・線量別 内訳
【放射線業務従事者を除く】

| 実効線量 (mSv) | 男女別 | | | | 計 | 左の線量別 割合(%) |
|---------------|-------|----------------|-------|----------------|-------|----------------|
| | 男性 | 左の線量別 割合(%) | 女性 | 左の線量別 割合(%) | | |
| ～1未満 | 2,209 | 50.0 | 2,866 | 52.5 | 5,075 | 51.4 |
| ～2未満 | 1,882 | 42.6 | 2,353 | 43.1 | 4,235 | 42.9 |
| ～3未満 | 319 | 7.2 | 238 | 4.4 | 557 | 5.6 |
| ～4未満 | 10 | 0.2 | 5 | 0.1 | 15 | 0.2 |
| ～5未満 | 0 | 0.0 | 0 | 0.0 | 0 | 0.0 |
| ～6未満 | 0 | 0.0 | 0 | 0.0 | 0 | 0.0 |
| ～7未満 | 0 | 0.0 | 0 | 0.0 | 0 | 0.0 |
| ～8未満 | 0 | 0.0 | 0 | 0.0 | 0 | 0.0 |
| ～9未満 | 0 | 0.0 | 0 | 0.0 | 0 | 0.0 |
| ～10未満 | 0 | 0.0 | 0 | 0.0 | 0 | 0.0 |
| ～11未満 | 0 | 0.0 | 0 | 0.0 | 0 | 0.0 |
| ～12未満 | 0 | 0.0 | 0 | 0.0 | 0 | 0.0 |
| ～13未満 | 0 | 0.0 | 0 | 0.0 | 0 | 0.0 |
| ～14未満 | 0 | 0.0 | 0 | 0.0 | 0 | 0.0 |
| ～15未満 | 0 | 0.0 | 0 | 0.0 | 0 | 0.0 |
| 15以上～ | 0 | 0.0 | 0 | 0.0 | 0 | 0.0 |
| 計 | 4,420 | 100.0 | 5,462 | 100.0 | 9,882 | 100.0 |

※性別不明者15名除く

※割合(%)は線量別に端数処理を行っている



■福島市内対象者における甲状腺検査（一次検査）実施概要

- 平成24年5月14日から福島市内の対象者に対して甲状腺検査を実施。
- 福島市内の対象者に対しては、平成24年8月31日まで甲状腺検査を実施予定。
- 福島市においては、福島市内小中学校等・福島市アクティブシニアセンター（AOZ）・国体記念体育館・福島県青少年会館で甲状腺検査を実施。
- 平成24年6月8日までの実施期間（20日間）において、当該期間の福島市の予定対象者13,304名に対し11,751名（88.3%）が受診。
- 福島市全対象者53,619名のうち、6月8日までに既に45,331名（84.5%）が甲状腺検査の受診を希望。（6/8時点の同意書提出ベース）

■甲状腺検査（一次検査）実施状況

平成24年6月8日現在

| | 対象者数 (人) A | 受診者数 (人) B | 受診率 (%) B/A | B（受診者数）の年齢別内訳 | | | | Bのうち県外 居住者数(人) C | 県外居住者 受診率(%) C/B |
|------------|------------------|------------------|-------------------|---------------|---------|---------|--------|------------------------|------------------------|
| | | | | 0~5歳 | 6~10歳 | 11~15歳 | 16~18歳 | | |
| H24 福島市 | 53,619 | 11,751 | - | 2,142人 | 4,548人 | 4,406人 | 655人 | 141 | 1.2 |
| 6/8現在検査状況 | 13,304 | 11,751 | 88.3 | 18.2% | 38.7% | 37.5% | 5.6% | | |
| H24 福島市以外※ | - | 52 | - | 8人 | 16人 | 21人 | 7人 | 6 | 11.5 |
| | | | | 15.4% | 30.8% | 40.4% | 13.4% | | |
| H23年度 実施分 | 47,766 | 38,114 | 79.8 | 9,902人 | 10,662人 | 11,466人 | 6,084人 | 5,183 | 13.6 |
| | | | | 26.0% | 28.0% | 30.1% | 15.9% | | |
| 合計 | 101,385 | 49,917 | | 12,052人 | 15,226人 | 15,893人 | 6,746人 | 5,330 | 10.7 |
| | | | | 24.2% | 30.5% | 31.8% | 13.5% | | |

※ 福島市以外には、南相馬市、伊達市、川俣町、楡葉町、富岡町、大熊町、双葉町、浪江町、飯館村の甲状腺検査対象者が含まれる。

| | |
|--------|---------|
| 検査実施総数 | 38,114人 |
|--------|---------|

| 判定結果 | | 判定内容 | 人数（人） | 割合（％） | |
|------|------|------------------------------|---------|-------|-------|
| A判定 | (A1) | 結節や嚢胞を認めなかったもの | 24,468人 | 64.2% | 99.5% |
| | (A2) | 5.0mm以下の結節や20.0mm以下の嚢胞を認めたもの | 13,460人 | 35.3% | |
| B判定 | | 5.1mm以上の結節や20.1mm以上の嚢胞を認めたもの | 186人 | 0.5% | |
| C判定 | | 甲状腺の状態等から判断して、直ちに二次検査を要するもの | 0人 | 0.0% | |

〔判定結果の説明〕

- A1、A2判定は次回（平成26年度以降）の検査まで経過観察
 - B、C判定は二次検査（二次検査対象者に対しては、二次検査日時、場所を改めて通知して実施）
- ※ A2の判定内容であっても、甲状腺の状態等から二次検査を要すると判断した方については、B判定としています

（参考）

| 判定結果 | | 人数（人） | 割合（％） | 計 |
|----------|----------|---------|--------|--------------------|
| 結節を認めたもの | 5.1mm以上 | 184人 | 0.48% | 385人 (1.0%) |
| | 5.0mm以下 | 201人 | 0.53% | |
| 嚢胞を認めたもの | 20.1mm以上 | 1人 | 0.003% | 13,384人 (35.1%) |
| | 20.0mm以下 | 13,383人 | 35.11% | |

※ 結節、嚢胞両方の所見に該当しているケースも存在

平成23年度 甲状腺検査の結果概要（平成24年3月末日現在）

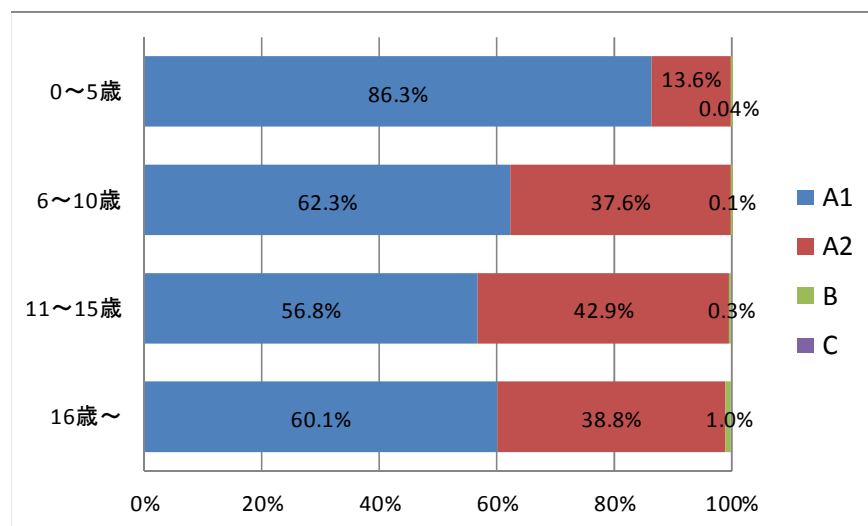
1 判定の状況

(人)

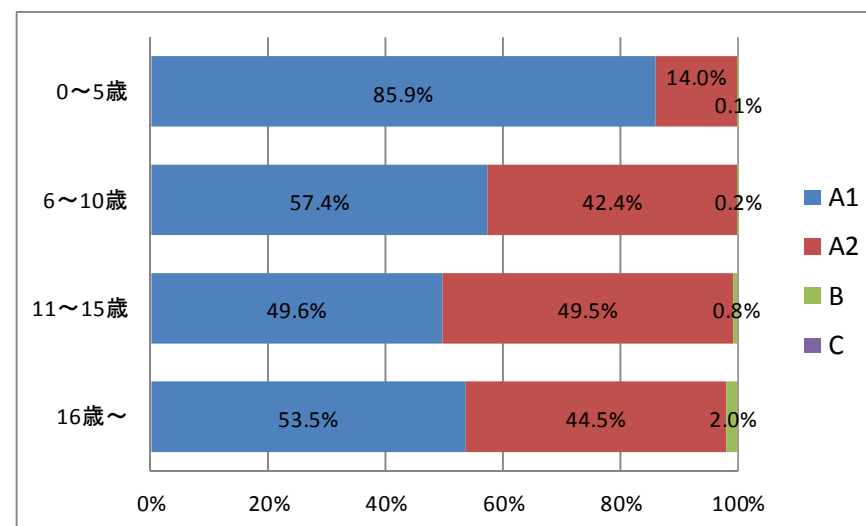
| 年齢区分 | A1 | | | A2 | | | B | | | C | | | 計 |
|--------|--------|--------|--------|-------|-------|--------|----|-----|-----|----|----|---|--------|
| | 男性 | 女性 | 計 | 男性 | 女性 | 計 | 男性 | 女性 | 計 | 男性 | 女性 | 計 | |
| 0～5歳 | 4,332 | 4,194 | 8,526 | 685 | 682 | 1,367 | 2 | 7 | 9 | 0 | 0 | 0 | 9,902 |
| 6～10歳 | 3,406 | 2,985 | 6,391 | 2,052 | 2,202 | 4,254 | 6 | 11 | 17 | 0 | 0 | 0 | 10,662 |
| 11～15歳 | 3,262 | 2,838 | 6,100 | 2,466 | 2,834 | 5,300 | 18 | 48 | 66 | 0 | 0 | 0 | 11,466 |
| 16歳～ | 1,781 | 1,670 | 3,451 | 1,151 | 1,388 | 2,539 | 31 | 63 | 94 | 0 | 0 | 0 | 6,084 |
| 計 | 12,781 | 11,687 | 24,468 | 6,354 | 7,106 | 13,460 | 57 | 129 | 186 | 0 | 0 | 0 | 38,114 |

2 判定ごとの年齢・性別内訳

【男性】

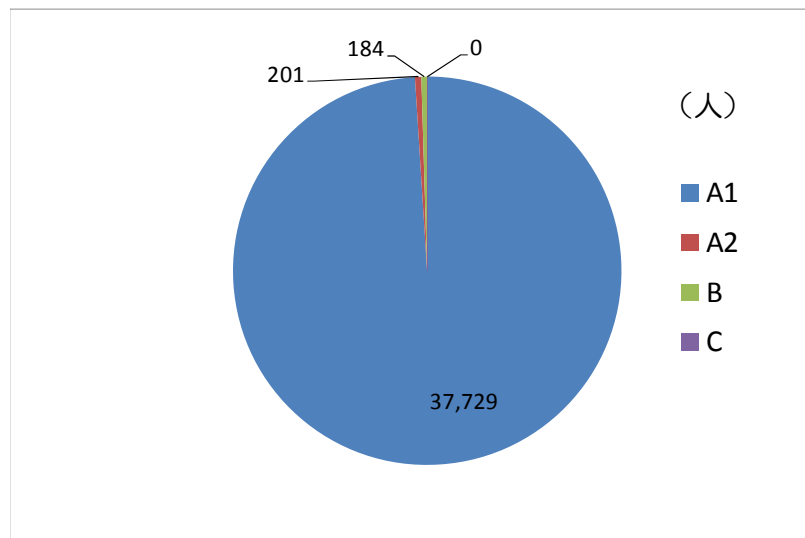


【女性】



平成23年度 甲状腺検査の結果概要（平成24年3月末日現在）

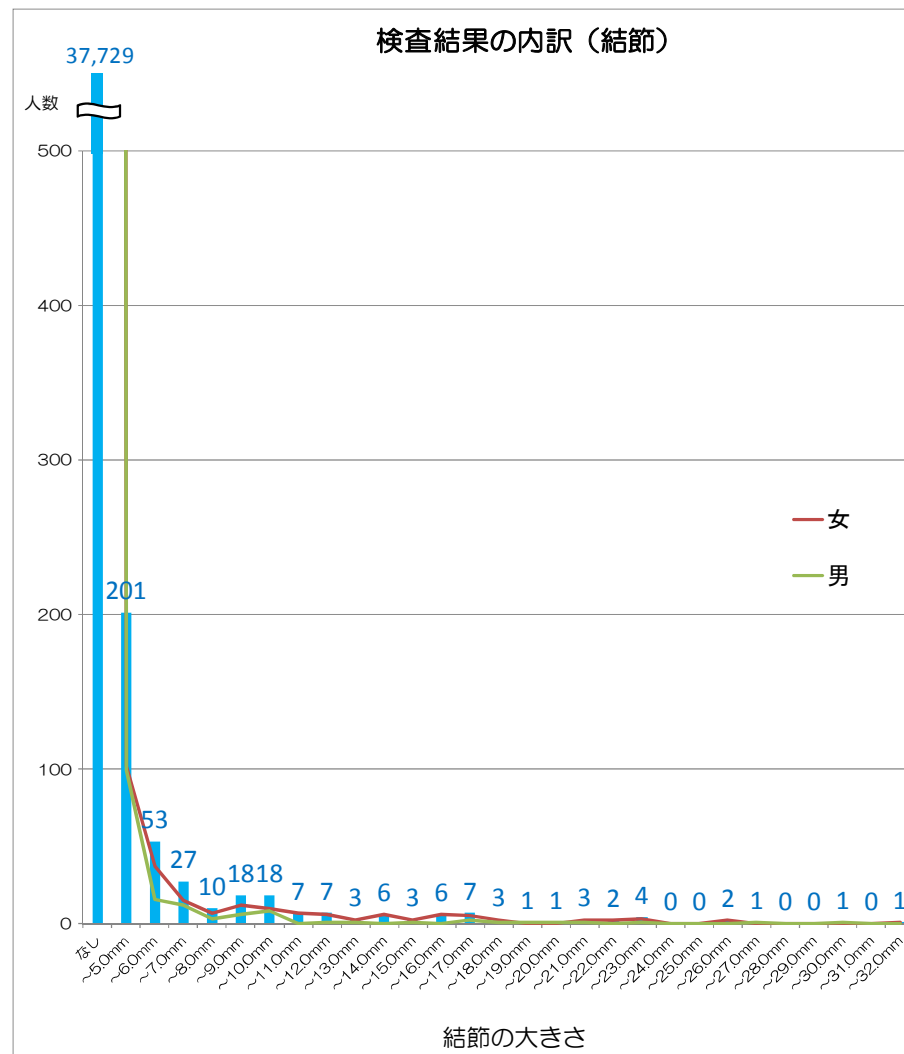
平成23年度に実施した甲状腺検査実施対象者において、結節（しこり）が認められた方は次のとおりです。



（人）

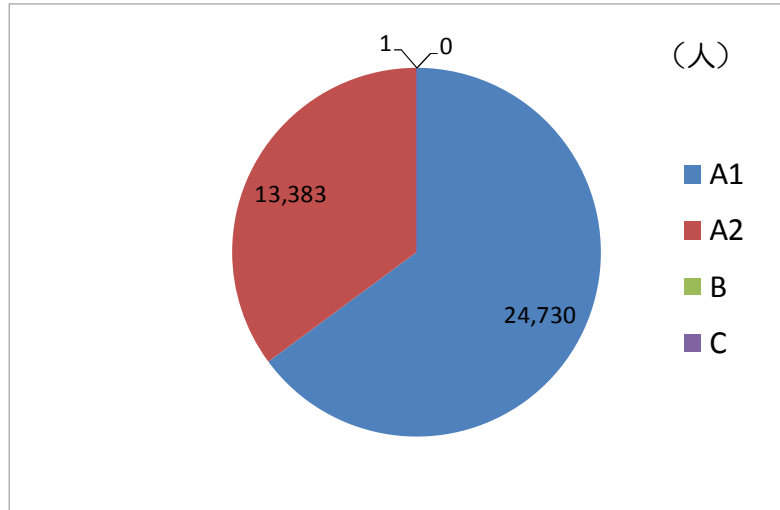
| | 全体 | | |
|-------------|--------|--------|--------|
| | 男 | 女 | |
| なし | 19,036 | 18,693 | 37,729 |
| ～5.0mm | 99 | 102 | 201 |
| 5.1～10.0mm | 45 | 81 | 126 |
| 10.1～15.0mm | 3 | 23 | 26 |
| 15.1～20.0mm | 5 | 13 | 18 |
| 20.1～25.0mm | 2 | 7 | 9 |
| 25.1～30.0mm | 2 | 2 | 4 |
| 30.1～35.0mm | 0 | 1 | 1 |
| 35.1mm～ | 0 | 0 | 0 |
| 計 | 19,192 | 18,922 | 38,114 |

※ ～5.0mm：A2判定
 ※ 5.1mm～：B判定



平成23年度 甲状腺検査の結果概要（平成24年3月末日現在）

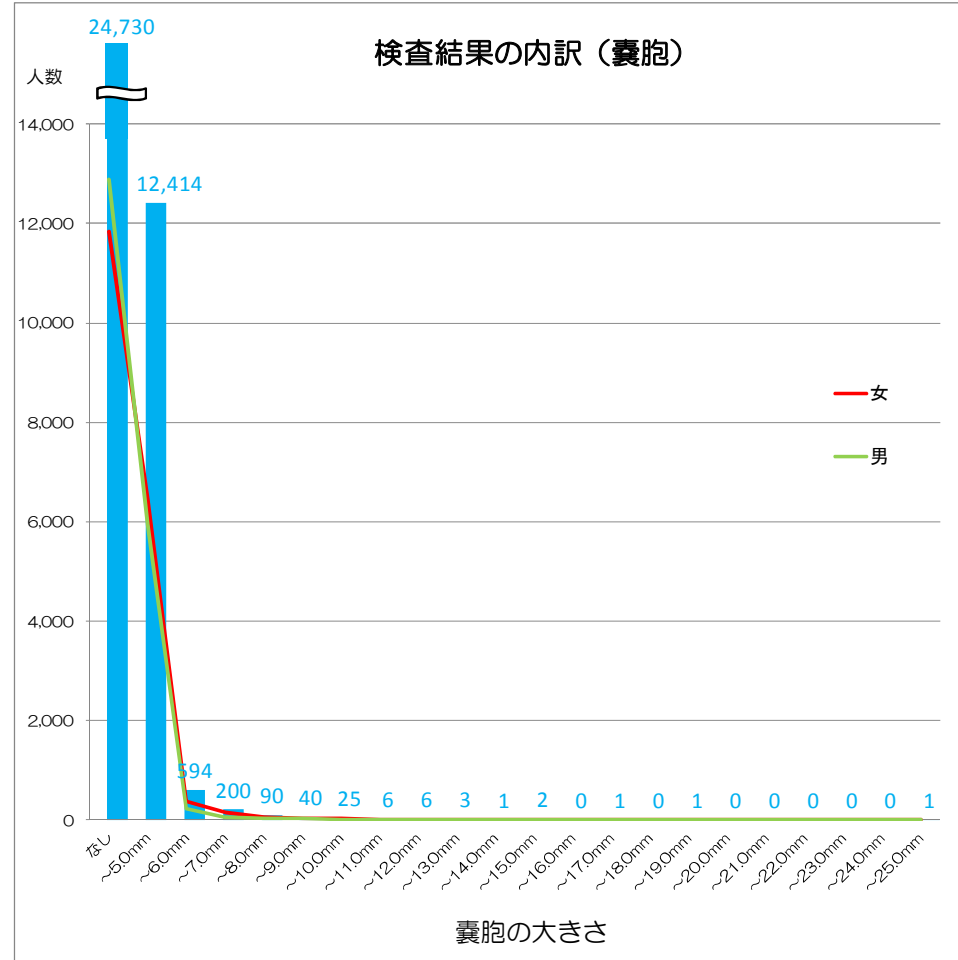
平成23年度に実施した甲状腺検査実施対象者において、嚢胞（液体が入っている袋のようなもの）が認められた方は次のとおりです。



（人）

| | 全体 | | |
|-------------|--------|--------|--------|
| | 男 | 女 | |
| なし | 12,890 | 11,840 | 24,730 |
| ~5.0mm | 5,957 | 6,457 | 12,414 |
| 5.1~10.0mm | 341 | 608 | 949 |
| 10.1~15.0mm | 4 | 14 | 18 |
| 15.1~20.0mm | 0 | 2 | 2 |
| 20.1~25.0mm | 0 | 1 | 1 |
| 25.1mm~ | 0 | 0 | 0 |
| 計 | 19,192 | 18,922 | 38,114 |

※ ~20.0mm : A2判定
 ※ 20.1mm~ : B判定



平成24年度における「健康診査」の実施計画等について

◆平成23年度 健康診査◆

| | | 4月 | 5月 | 6月 | 7月 | 8月 | 9月 | 10月 | 11月 | 12月 | 1月 | 2月 | 3月 |
|----|-------|----|----|----|----------------------------|----|----|-----|-----|-----|----------------|----|----|
| 県内 | 15歳以下 | | | | | | | | | | 県内指定医療機関での小児健診 | | |
| | 16歳以上 | | | | 市町村が実施する特定健康診査・総合健診での上乗せ健診 | | | | | | 集団健診（県内各地） | | |
| 県外 | 15歳以下 | | | | | | | | | | 県外指定医療機関での小児健診 | | |
| | 16歳以上 | | | | | | | | | | 県外指定医療機関での健診 | | |



◆平成24年度 健康診査◆

| | | 4月 | 5月 | 6月 | 7月 | 8月 | 9月 | 10月 | 11月 | 12月 | 1月 | 2月 | 3月 | |
|----|-------|----|----------------------------|----|----------------|----|----|-----|-----|------------|------------|----|----|---|
| 県内 | 15歳以下 | | | | 県内指定医療機関での小児健診 | | | | | | ① | | | |
| | 16歳以上 | | 市町村が実施する特定健康診査・総合健診での上乗せ健診 | | | | | | ② | 集団健診（県内各地） | | | ③ | |
| | | | | | | | | | | | 医療機関での施設健診 | | | ④ |
| 県外 | 15歳以下 | | | | 県外指定医療機関での小児健診 | | | | | | ⑤ | | | |
| | 16歳以上 | | | | 県外指定医療機関での健診 | | | | | | ⑥ | | | |

平成24年度「健康診査」の現在の進捗状況等

- ①7月中旬以降からの開始に向け調整中 【早期実施・十分な期間の確保・医療機関の拡充】
- ②一部の市町村において既に実施中 【上乗せ健診の協力市町村の拡大】
- ③12月中旬以降からの開始に向け調整中 【昨年度以上の実施延べ日数の確保】
- ④受診希望者の利便性向上を図るため、医療機関での施設健診の実施に向けて県医師会と調整中
- ⑤夏頃以降からの開始に向け調整中 【早期実施・十分な期間の確保・医療機関の拡充】
- ⑥夏頃以降からの開始に向け調整中 【早期実施・十分な期間の確保・医療機関の拡充】

平成24年度における「こころの健康度・生活習慣に関する調査」 の実施計画等について

1 面接調査

SDQ（子どもの行動）、K6（全般精神健康度）、PCL（トラウマ症状）の基準点数を超える方の割合が先行研究における分布よりも高い状況において、要支援者の多様な状況やニーズに応じた適切なケアを提供するためには、具体的なサービスにつながる必要な支援を明確化する必要がある。

このためには、詳細なニーズや適切な支援のあり方を把握することが不可欠であることから、質問紙調査の回答分析のみならず、仮設住宅等において、面接調査を実施する。

また、面接調査により質問紙調査未回答者等の潜在的な要支援者等を把握し、地域での支援に結び付ける。

(1) 調査対象

- ・仮設住宅1～2地区（市町村の協力が可能な仮設住宅の中から選定）の住民（一般成人及び子ども）
- ※ 対象仮設住宅の居住者数及び協力状況により、平成23年度「こころの健康度・生活習慣に関する調査」の回答者、避難住民のうち医療機関を受診した方への面接調査も実施する。

(2) 調査時期

平成24年9月～12月

(3) 調査方法

医師、臨床心理士、保健師等による面接調査とし、生活上の不安感・困難感や必要な支援へのニーズについても聞き取りをする。また、対象者の年齢区分に応じた適切な質問項目及び方法となるよう配慮する。

(4) 調査時の留意点

- ・医師、臨床心理士、保健師等による健康相談も合わせて実施し、対象者の健康上の不安の解消に努める。
- ・市町村、福島県保健福祉事務所、ふくしま心のケアセンターの協力を得ながら実施し、潜在的な要支援者に対する地域における支援を進める。

(5) 調査協力

東京大学大学院 医学系研究科 精神保健学分野
国立精神・神経医療研究センター精神保健研究所

2 質問紙調査

平成23年度「こころの健康度・生活習慣に関する調査」の結果を踏まえ、引き続き質問紙による調査を実施し、「見守っている」、「支援している」という強いメッセージを継続的に発するとともに、状況の変化やその要因を把握することにより、さらなる支援につなげる。

また、支援が必要と思われる回答者を対象に電話支援を行うとともに、市町村、福島県保健福祉事務所、ふくしま心のケアセンターとともに、地域における支援体制の充実を図る。

(1) 対象者及び調査項目

昨年度の調査結果を踏まえ、より適切なものとなるよう検討中

(2) 調査時期

平成25年1月

3 スケジュール

| 実施事項 | | 年月 | | H24 | | | H25 | | |
|-------|--------------|--------|--|-----|----|----|-----|--|--|
| | | 9月~12月 | | 1月 | 2月 | 3月 | | | |
| 面接調査 | 実査 | → | | | | | | | |
| | 評価・分析 | | | → | | | | | |
| 質問紙調査 | 調査票の印刷・発送 | | | → | | | | | |
| | 調査票の回収・データ入力 | | | | | → | | | |
| 相談・支援 | | → | | | | | | | |

【参考資料1】平成23年度調査票回収及び支援状況（平成24年5月31日現在）

| 区分 | 調査対象者数 | 回収数 | 回収率 | 要支援者数※ | 要支援率 | 支援件数 | 支援済率 |
|-----|---------|--------|-------|--------|------|-------|-------|
| 子ども | 29,585 | 18,652 | 63.0% | 1,289 | 6.9% | 1,002 | 77.7% |
| 一般 | 180,604 | 72,779 | 40.3% | 3,415 | 4.7% | 2,035 | 59.6% |
| 合計 | 210,189 | 91,431 | 43.5% | 4,704 | 5.1% | 3,037 | 64.6% |

※ 要支援者は、緊急的な対応が必要な方への電話支援を最優先に行うため、SDQ（子どもの行動）が20点、K6（全般精神健康度）が20点、PCL（トラウマ症状）が70点を超える方などとしている。

なお、要支援者数及び要支援率については、現在精査中のため、未確定。

【参考資料2】平成23年度調査における基準点数の分布状況について

<子ども>

| 項目 | 基準点数 | 先行研究における分布 | 本調査開始時 (約 1,100 件) | 2月3日現在 (約 12,600 件) |
|-------------|-------|------------|-----------------------|------------------------|
| SDQ（子どもの行動） | 16点以上 | 9.5% ※1 | 約30% | 約18% |

<一般>

| 項目 | 基準点数 | 先行研究における分布 | 本調査開始時 (約 1,100 件) | 2月20日現在 (約 35,300 件) |
|-------------|-------|------------|-----------------------|-------------------------|
| K6（全般精神健康度） | 13点以上 | 3.0% ※2 | 約30% ※4 | 約24% ※4 |
| PCL（トラウマ症状） | 44点以上 | 20.1% ※3 | | |

※1 日本における地域の4-12歳の子ども

Matsuiishi et al. Scale properties of the Japanese version of the Strengths and Difficulties Questionnaire (SDQ): A study of infant and school children in community samples. Brain & Development 2008;30:410-415.

※2 日本における地域住民

川上憲人. 全国調査におけるK6調査票による心の健康状態の分布と関連要因. 平成18年度厚生労働科学研究費補助金（統計情報高度利用総合研究事業）国民の健康状況に関する統計情報を世帯面から把握・分析するシステムの検討に関する研究. 分担研究書

※3 米国におけるニューヨークテロ後の作業員における頻度

Stellman, et al. (2008) Enduring mental health morbidity and social function impairment in World Trade Center rescue, recovery, and cleanup workers: the psychological dimension of an environmental health disaster. Environ Health Perspect. 2008 Sep;116(9):1248-53.

※4 K6が13点以上又はPCL44点以上のいずれかに該当する方。

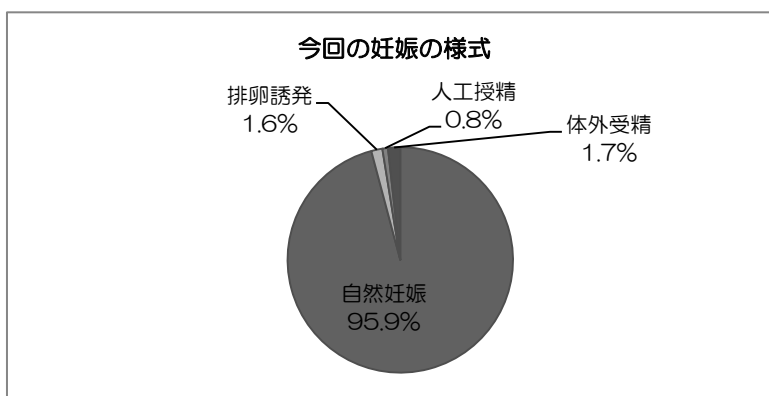
平成23年度「妊産婦に関する調査」集計結果（一部の抜粋）

平成24年1月20日～4月13日までに回答した対象者
5月1日までにエントリー入力を終了したデータ9,024件
端数処理のため合計が100%にならない場合がある。

質問 交付された母子健康手帳に対応する妊娠の様式は、何ですか？

回答 有効回答数 n=8,980 人

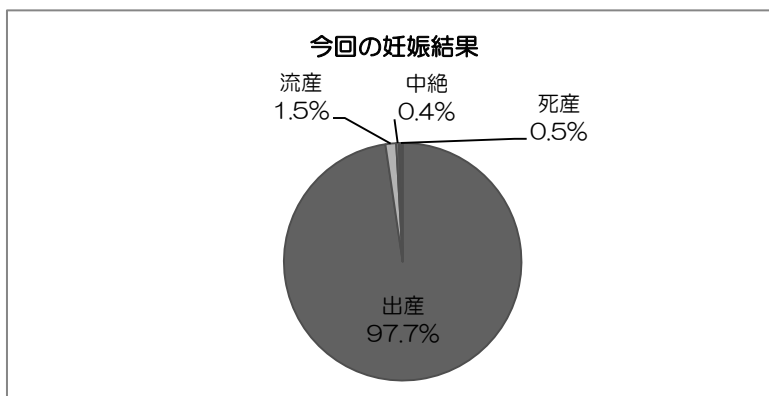
- 1：自然妊娠（8,608人） 2：排卵誘発（143人）
3：人工授精（72人） 4：体外受精（157人）



質問 交付された母子健康手帳に対応する妊娠の結果は、どうでしたか？

回答 有効回答数 n=8,371 人

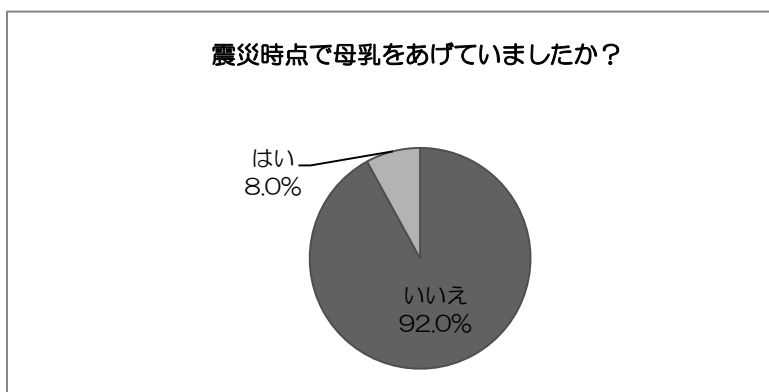
- 1：出産（8,176人） 2：流産（122人）
3：中絶（30人） 4：死産（43人）



質問 平成23年3月11日時点で母乳をあげていましたか？

回答 有効回答数 n=8,682 人

- 1：いいえ（7,989人） 2：はい（693人）

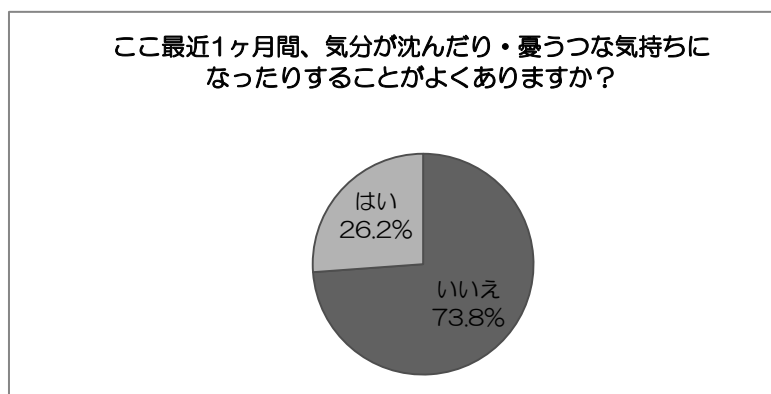


質問 ここ最近 1 ヶ月間、気分が沈んだり、憂うつな気持ちになったりすることがよくありましたか？

回答 有効回答数 n=8,771 人

1：いいえ (6,477 人)

2：はい (2,294 人)

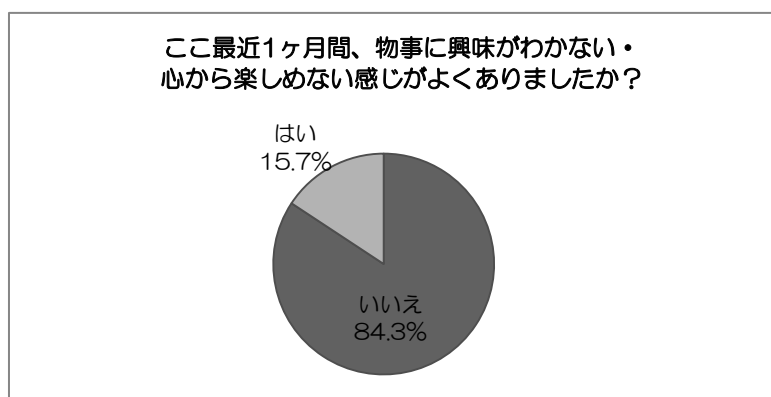


質問 ここ最近 1 ヶ月間、どうしても物事に対して興味がわかない、あるいは心から楽しめない感じがよくありましたか？

回答 有効回答数 n=8,762 人

1：いいえ (7,384 人)

2：はい (1,378 人)

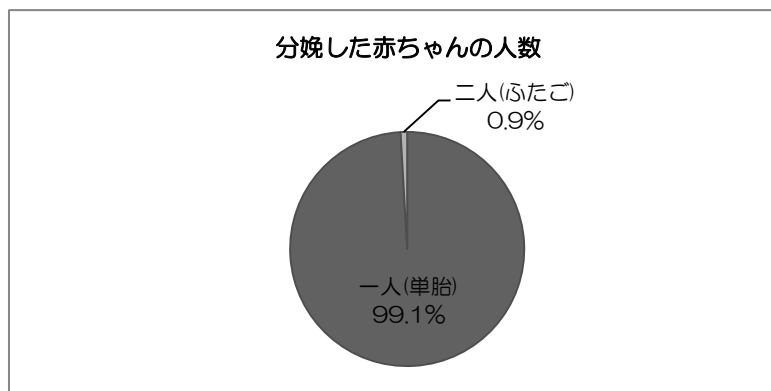


質問 おなかの赤ちゃん（分娩した赤ちゃん）は？

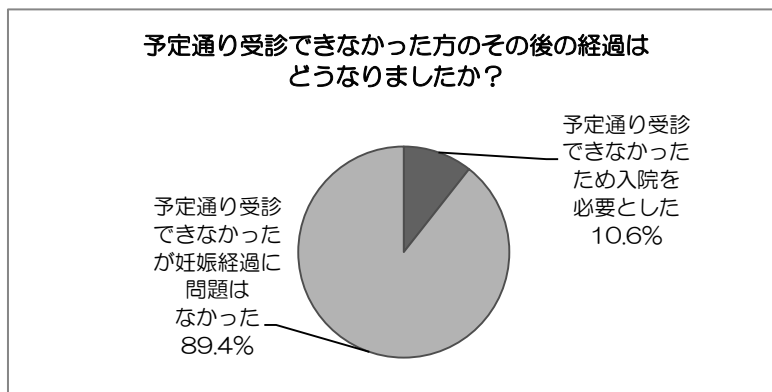
回答 有効回答数 n=8,871 人

1：一人(単胎) (8,791 人)

2：二人(ふたご) (80 人)



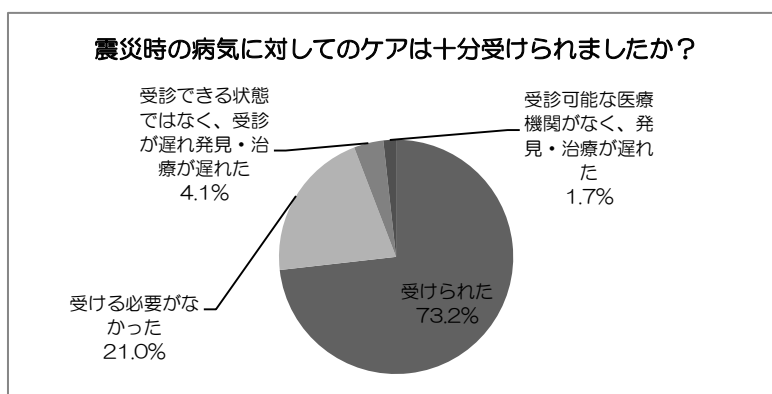
質問 上記で「予定通り受診できなかった方」のその後の経過はどうになりましたか？



質問 「妊娠前」、「今回の妊娠をしてから震災まで」及び「妊娠経過中で震災後」に何らかの病気・状態がありの方（又はあらわれた方）は、震災後、その病気・状態に関するケアは十分に受けられましたか？

回答 有効回答数 n=2,575 人

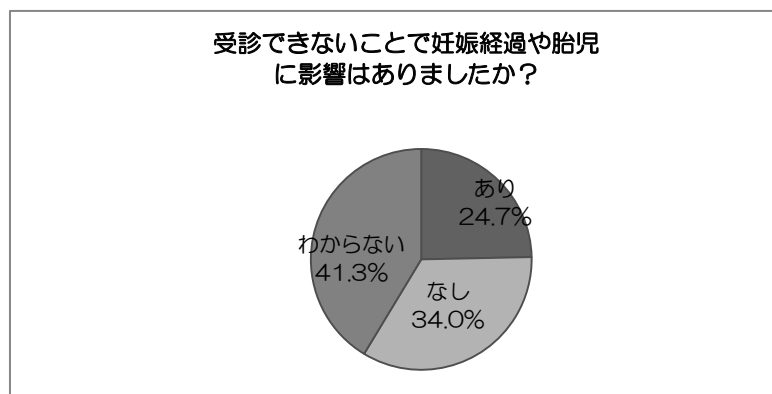
- 1：受けられたと思う（1,885 人） 2：受ける必要がなかった（540 人）
 3：自分が受診できる状態ではなく、受診が遅れ発見・治療が遅れた（105 人）
 4：受診可能な医療機関がなく、発見・治療が遅れた（45 人）



質問 上記の質問において「3」又は「4」と回答した方は、このことはあなたの妊娠経過や胎児に影響がありましたか？

回答 有効回答数 n=150 人

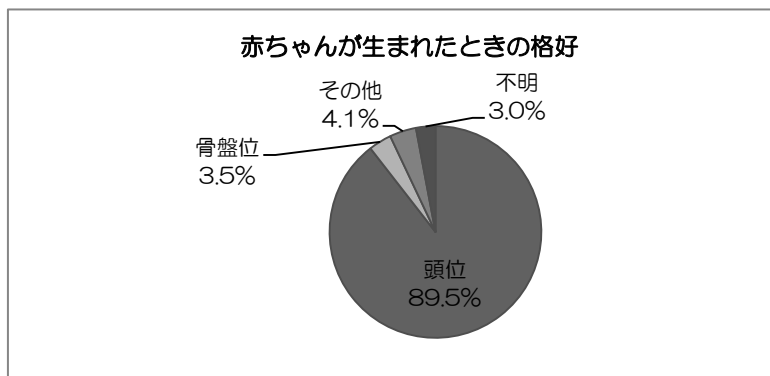
- 1：あり（37 人） 2：なし（51 人） 3：わからない（62 人）



質問 おなかの赤ちゃんは生まれたときどのような格好でしたか？（一人目）

回答 有効回答数 n=8,142 人

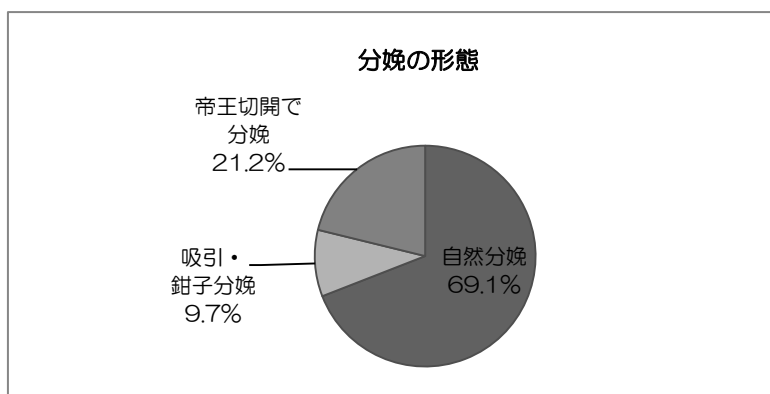
- 1：頭位(頭から分娩) (7,285 人) 2：骨盤位(さかご) (285 人)
3：その他 (331 人) 4：不明 (241 人)



質問 分娩の形態は？（一人目）

回答 有効回答数 n=8,066 人

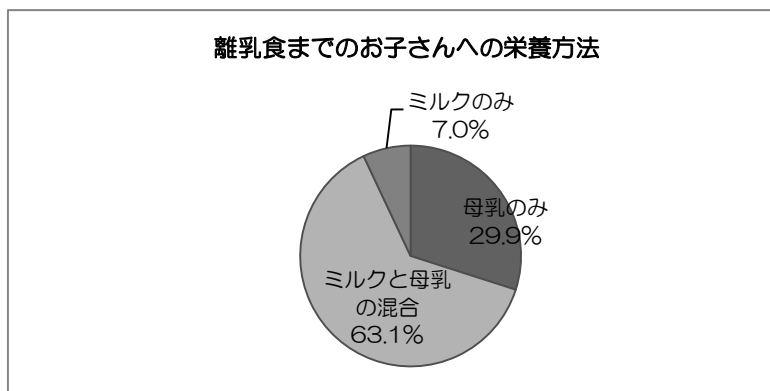
- 1：自然分娩 (5,572 人) 2：吸引・鉗子分娩 (786 人)
3：帝王切開で分娩 (1,708 人)



質問 離乳食をはじめるまでのお子さんの栄養方法は？

回答 有効回答数 n=8,189 人

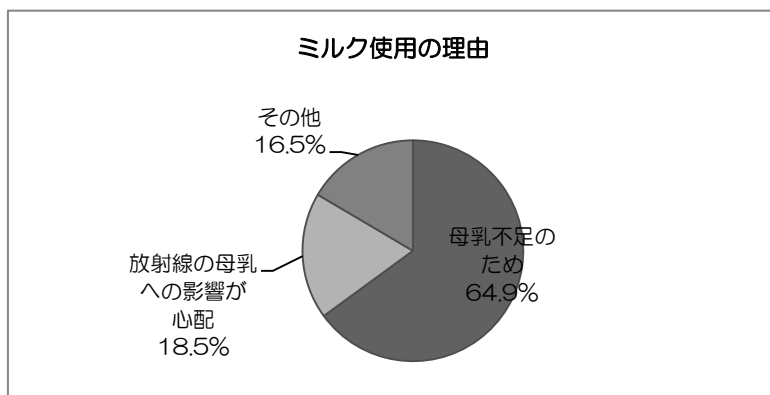
- 1：母乳のみ (2,452 人) 2：ミルクと母乳の混合 (5,164 人)
3：ミルクのみ (573 人)



質問 ミルクをお使いの（お使いだった）方に伺います。ミルクを使った理由は？

回答 有効回答数 n=6,441 人（複数回答有り）

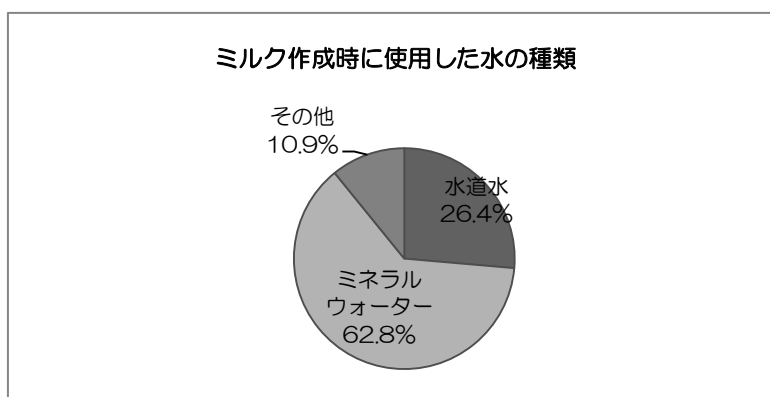
- 1：母乳不足のため（4,183 人）
- 2：放射線の母乳への影響が心配なため（1,194 人）
- 3：その他（1,064 人）



質問 ミルクの作成に使っている水は次のうちどれですか？

回答 有効回答数 n=6,613 人

- 1：水道水（1,744 人）
- 2 ミネラルウォーター（4,151 人）
- 3：その他（718 人）



質問 震災による影響（母体の栄養摂取不足や物資不足でのミルク入手困難など）でお子さんに十分な栄養を与えられないことがありましたか？

回答 有効回答数 n=8,166 人

- 1：あり（330 人）
- 2：なし（7,157 人）
- 3わからない（679 人）

