

イチゴの病害虫の発生状況（5月上旬）

1 うどんこ病

発生ほ場割合（果実）は平年並でした（図2）。まん延すると防除が困難になるので、発生初期から防除を実施してください。

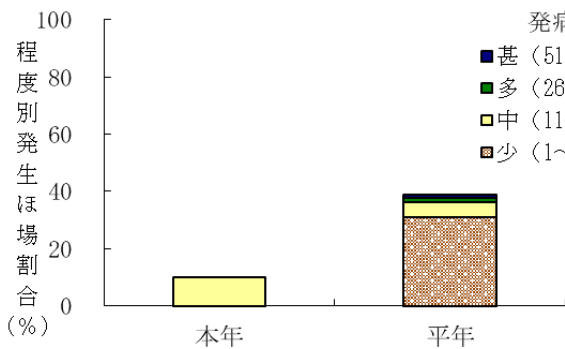


図1 うどんこ病の発生状況

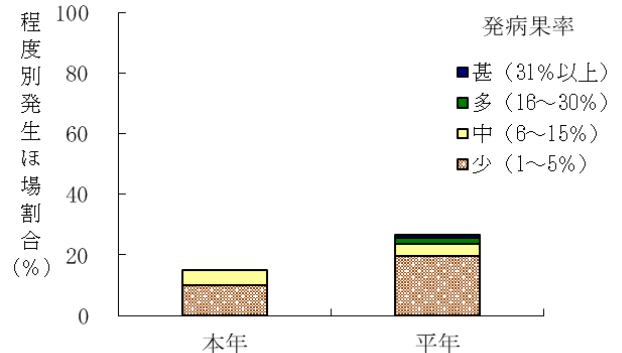


図2 うどんこ病（果実）の発生状況

2 灰色かび病

巡回調査では、発生は確認されませんでした（図3）。本病害は湿度が高いと発病しやすくなります。り病した果実や茎葉、果梗はほ場外に持ち出して処分してください。

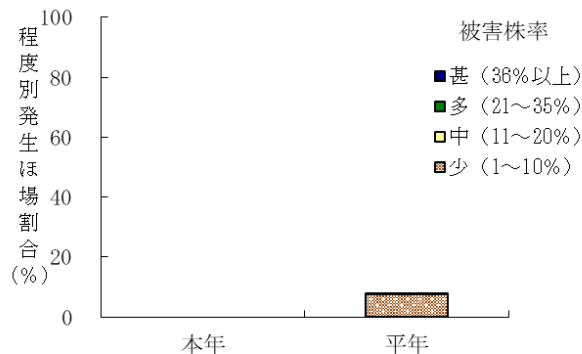


図3 灰色かび病の発生状況

3 アブラムシ類

発生ほ場割合は平年並でした（図4）。主な寄生種はワタアブラムシとイチゴケナガアブラムシでした。寄生密度が高くなると、すす病による果実汚れが生じるので、発生を確認した低密度時から薬剤防除を実施してください。

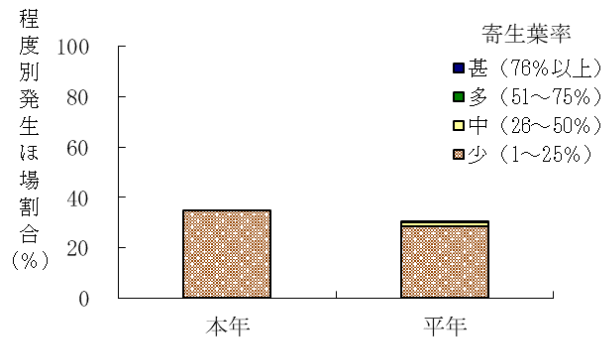


図4 アブラムシ類の発生状況

4 ハダニ類

発生ほ場割合は平年並でした（図5）。早期発見に努め、低密度時から防除を実施してください。抵抗性の発達が懸念されるので、薬剤の選択には注意してください。また、ハダニ類の防除にチリカブリダニやミヤコカブリダニを放飼している場合には、天敵資材に影響の小さい薬剤を選択してください。

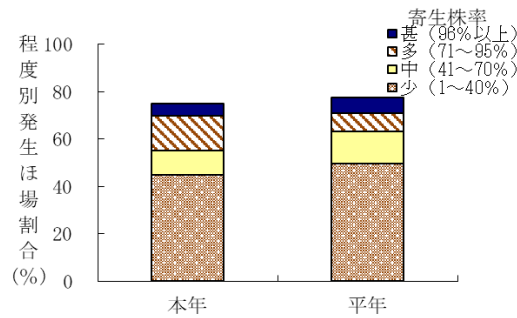


図5 ハダニ類の発生状況

5 コナジラミ類

発生ほ場割合は平年並でした（図6）。寄生密度が高くなるとすす病発生の原因となるので、低密度時から防除を実施してください。また、ラノーテープを使用している場合でも、寄生密度が高いほ場では防除を実施してください。

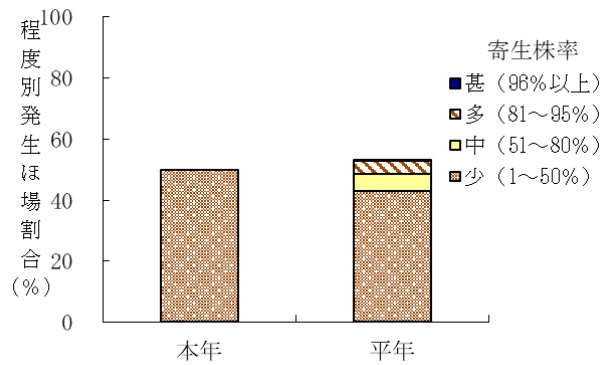


図6 コナジラミ類の発生状況

6 アザミウマ類

発生ほ場割合は平年並でした（図7）。寄生密度が高いほ場では被害果が確認されています。開花中の花をよく観察して、寄生が確認される場合は低密度時から防除を実施してください。

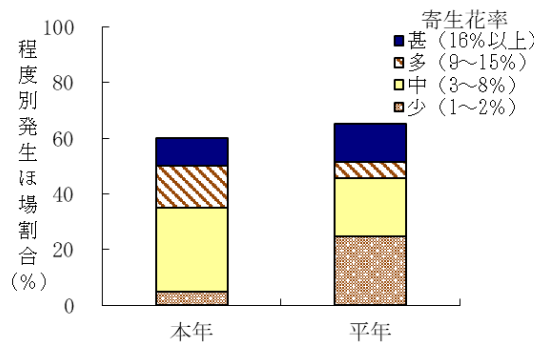


図7 アザミウマ類の発生状況

● 情報内容への質問や要望は、福島県病害虫防除所まで御連絡ください。

Tel:024-958-1709 Fax:024-958-1727 Mail:yosatsu@pref.fukushima.lg.jp