

令和5年

# 旅券発給の概要

令和6年3月

福島県生活環境部旅券室

# 目 次

1 旅券発給業務の概況	1
2 旅券申請状況	
(1) 旅券申請件数の推移	3
(2) 旅券窓口別申請件数	4
(3) 地方振興局別申請件数	4
(4) 月別市町村別申請件数	5
3 旅券発行状況	
(1) 発行件数の推移	7
(2) 男女別発行件数の推移	9
(3) 月別発行件数	10
(4) 年代別・男女別発行件数(福島県)	11
(5) 年代別・男女別発行件数(全国)	12
(6) 都道府県別発行件数	14
(7) 都道府県別有効旅券数	15
4 旅券交付状況	
(1) 窓口別交付件数の推移	16
(2) 種別交付件数内訳	16
(3) 未交付失効件数	16
(4) 曜日別申請・交付件数(福島県全体)	17
(5) 曜日別申請・交付件数(福島県パスポートセンター)	17
5 参考資料	
(1) 都道府県別日本人出国者数の推移	18
(2) 日本人出国者数の推移	19
(3) 旅券関連年表	20
(4) 福島県関連年表	24
(5) 福島県の旅券事務体制	26

## ※ 利用上の注意

- 1 統計は全て暦年です。
- 2 申請件数とは、県内の旅券窓口において一般旅券、限定旅券、記載事項変更旅券(平成 26 年 3 月 20 日開始・令和 5 年 3 月 27 日廃止)、訂正(平成 26 年 3 月 20 日廃止)、残存有効期間同一旅券(令和 5 年 3 月 27 日開始)、増補(令和 5 年 3 月 27 日廃止)、紛失及び渡航先追加の申請件数で、二重申請等で後日発給拒否となった件数を含みます。
- 3 発行件数とは、申請に基づいて審査手続きを完了し、一般旅券、限定旅券、記載事項変更旅券及び残存有効期間同一旅券を発行した件数です。
- 4 交付件数とは、一般旅券、限定旅券、記載事項変更旅券、訂正、残存有効期間同一旅券、増補及び渡航先追加の申請に基づいて、旅券を申請者に交付した件数です。
- 5 一般旅券には、東日本大震災の被災者に係る一般旅券の発給の特例に関する法律に基づく震災特例旅券を含みます。
- 6 旅券の申請、発行及び交付件数は一致しませんが、これは、申請日、発行日及び交付日には数日から数か月の差があること、旅券発行後6か月以内に旅券を受領せず旅券が無効となること等によるものです。

# 1 旅券発給業務の概況

旅券事務は、平成 12 年 4 月 1 日の地方分権推進一括法の施行に伴い、都道府県の法定受託事務となっています。

本県では、県内の7つの地域(県北、県中、県南、会津、南会津、相双、いわき)に県民サービスの窓口となる地方振興局を設置しており、旅券事務担当窓口としては、県北地域には福島県パスポートセンターがあるほか、県北を除く6地域では各地方振興局に旅券窓口を設置しています。また、平成 29 年 5 月 8 日からは、須賀川市が市役所庁舎に旅券窓口を開設しました。

なお、本県では、申請者が申請した旅券窓口以外の窓口での交付を希望する場合には、申請時に交付窓口を指定することができる「交付窓口変更」の取り扱いを行っています。

## (1) 旅券申請の状況

本県における令和 5 年 1 月から令和 5 年 12 月までの一年間の旅券申請件数は 21,655 件で、前年比 210.5%(14,681 件)の増となりました。

旅券窓口別で見ると、福島県パスポートセンターの 5,979 件(構成比 27.6%)が最も多く、次いで郡山が 5,052 件(同 23.3%)、いわきが 4,521 件(同 20.9%)、会津若松が 2,231 件(同 10.3%)、白河が 1,606 件(同 7.4%)、須賀川市が 1,097 件(同 5.1%)、南相馬が 1,076 件(同 5.0%)、南会津が 93 件(同 0.4%)の順となっています。

これは、令和 2 年から新型コロナウイルス感染症の影響により大きく減少した海外渡航者数の回復によるものと考えられます。

また、令和 5 年 3 月 27 日より、全都道府県で電子申請が導入され、福島県では切替申請(残存有効期間が 1 年未満となった場合の申請等)の方のみを対象とし、355 件の申請がありました。

## (2) 旅券発行の状況

全国の令和 5 年の一般旅券発行件数は 3,401,534 件で、対前年比 179.1%(2,182,841 件)の増となりました。

本県における一般旅券発行件数は 21,327 件で、対前年比 212.5%(14,502 件)の増となりました。全国順位は、発行件数で 29 位、人口千人あたりの発行件数では、42 位とな

っています。

月別発行件数では、8月の2,588件が最も多く、次いで6月(2,145件)、7月(2,041件)と続きます。逆に最も少ないのは、2月で1,229件となっています。

男女別では、男性が50.2%、女性が49.8%となり、男性が女性を上回りましたが、12歳から19歳、20代、80歳以上では、女性が男性を上回っています。

年代別では、20代が21.0%と最も多く、次いで12歳から19歳(14.1%)、50代(13.4%)、60代(12.9%)、40代(12.4%)、30代(11.9%)、70代(7.1%)、11歳以下(6.1%)、80歳以上(1.1%)の順となっています。

### (3) 旅券の交付状況

本県における令和5年の旅券交付件数は20,876件で、前年比219.4%(14,340件)の増となりました。

平成15年7月27日から日曜日の交付を行っている福島県パスポートセンターでは、一日あたりの平均交付件数を曜日別に比較すると、日曜日の交付件数が30.9件で最も多くなっています。

### (4) 令和5年台風第13号に伴う災害による旅券手数料の免除について

令和5年台風第13号に伴う災害により被災した申請者のうち、一定の要件を満たす方について、旅券手数料の免除を行っています。令和5年の免除件数は4件でした。

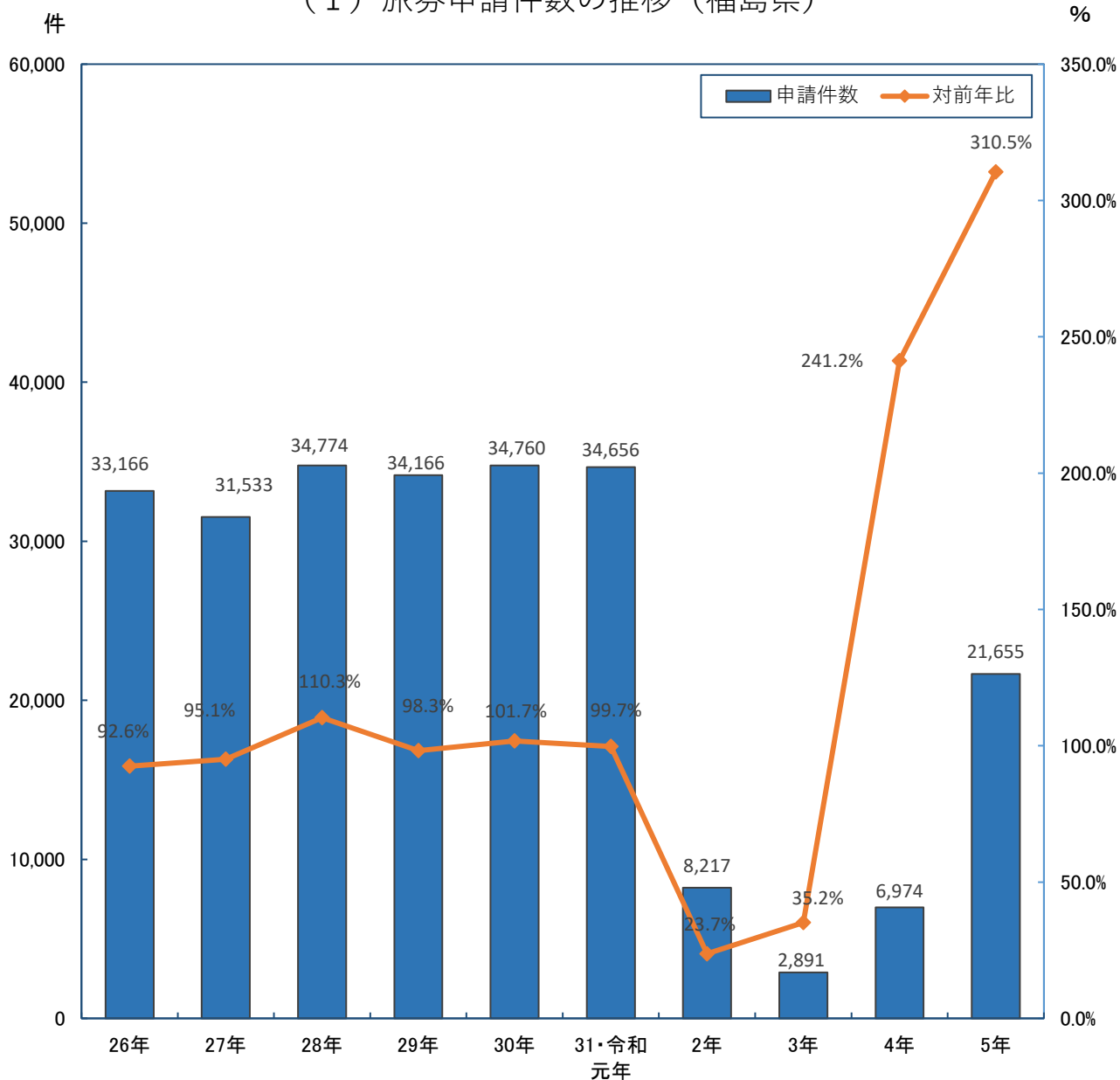
## 2 旅券申請状況

### (1) 旅券申請件数の推移(福島県)

	26年	27年	28年	29年	30年	31・令和4年	2年	3年	4年	5年
申請件数	33,166	31,533	34,774	34,166	34,760	34,656	8,217	2,891	6,974	21,655
(うち電子申請)	(-)	(-)	(-)	(-)	(-)	(-)	(-)	(-)	(-)	(355)
対前年比	92.6%	95.1%	110.3%	98.3%	101.7%	99.7%	23.7%	35.2%	241.2%	310.5%

※令和5年3月27日より電子申請の受付を開始。

### (1) 旅券申請件数の推移(福島県)



## (2) 旅券窓口別申請件数

	平成31年・令和元年		令和2年		令和3年		令和4年		令和5年	
	件数	前年比	件数	前年比	件数	前年比	件数	前年比	件数	前年比
センター	10,296	101.1%	2,163	21.0%	771	35.6%	1,967	255.1%	5,979	304.0%
郡山	8,266	94.2%	1,932	23.4%	674	34.9%	1,468	217.8%	5,052	344.1%
白河	2,705	100.2%	679	25.1%	189	27.8%	517	273.5%	1,606	310.6%
会津若松	3,662	102.6%	807	22.0%	275	34.1%	721	262.2%	2,231	309.4%
南会津	132	71.0%	41	31.1%	14	34.1%	28	200.0%	93	332.1%
南相馬	1,564	101.4%	404	25.8%	146	36.1%	349	239.0%	1,076	308.3%
いわき	6,479	97.3%	1,757	27.1%	680	38.7%	1,568	230.6%	4,521	288.3%
須賀川市	1,552	136.1%	434	28.0%	142	32.7%	356	250.7%	1,097	308.1%
計	34,656	101.7%	8,217	23.7%	2,891	35.2%	6,974	241.2%	21,655	310.5%

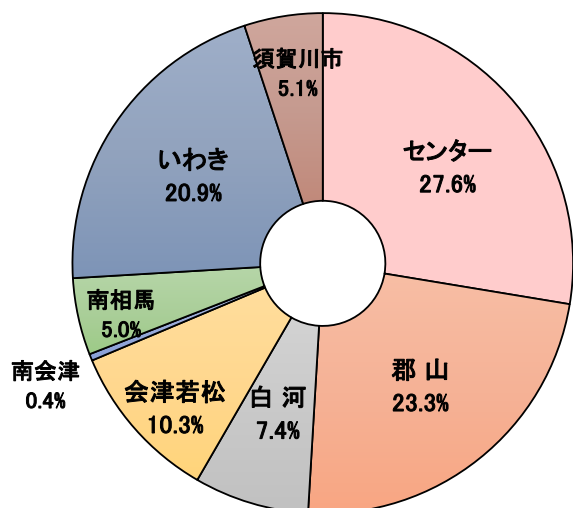
※平成29年5月より須賀川市窓口が開設

## (3) 地方振興局(住民票所在地)別申請件数

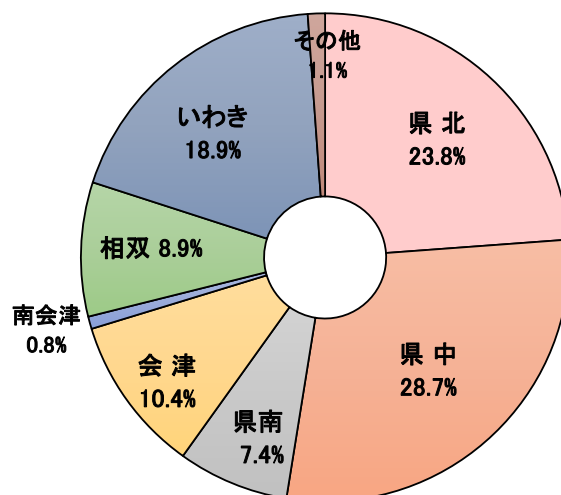
	平成31年・令和元年		令和2年		令和3年		令和4年		令和5年	
	件数	前年比	件数	前年比	件数	前年比	件数	前年比	件数	前年比
県北	9,076	101.2%	1,935	21.3%	651	33.6%	1,646	252.8%	5,161	313.5%
県中	10,030	99.8%	2,320	23.1%	835	36.0%	1,899	227.4%	6,216	327.3%
県南	2,537	102.1%	660	26.0%	185	28.0%	502	271.4%	1,593	317.3%
会津	3,696	102.4%	806	21.8%	292	36.2%	722	247.3%	2,249	311.5%
南会津	262	81.1%	66	25.2%	20	30.3%	55	275.0%	178	323.6%
相双	2,641	92.5%	706	26.7%	243	34.4%	628	258.4%	1,923	306.2%
いわき	5,920	98.3%	1,570	26.5%	612	39.0%	1,397	228.3%	4,089	292.7%
その他	494	111.3%	154	31.2%	53	34.4%	125	235.8%	246	196.8%
計	34,656	101.7%	8,217	23.7%	2,891	35.2%	6,974	241.2%	21,655	310.5%

※ その他とは、学生等で県内市町村に住民登録を行っていない者の「居所申請」によるものである。

(2) 旅券窓口申請件数割合



(3) 地方振興局別申請件数割合



## (4)月別市町村別申請件数

地域	市町村	1月	2月	3月	4月	5月	6月	7月	8月	9月	10月	11月	12月	計	人口	人口千人あたりの申請件数
県北	福島市	192	232	284	226	361	367	369	417	318	296	266	317	3,645	282,693	12.9
	二本松市	22	30	28	40	30	44	40	45	22	29	42	50	422	53,557	7.9
	伊達市	36	38	30	56	42	42	27	49	33	60	37	40	490	58,240	8.4
	本宮市	9	12	17	17	35	46	31	22	20	12	20	27	268	30,236	8.9
	桑折町	6	5	10	16	7	8	6	10	7	3	5	12	95	11,459	8.3
	国見町	6	6	1	5	10	7	7	6	6	4	4	5	67	8,639	7.8
	川俣町	8	11	7	9	4	7	4	13	6	6	5	6	86	12,170	7.1
	大玉村	4	0	6	4	5	9	3	8	27	6	7	9	88	8,900	9.9
	県北計	283	334	383	373	494	530	487	570	439	416	386	466	5,161	465,894	11.1
県中	郡山市	269	245	349	270	405	417	413	531	341	399	351	333	4,323	327,692	13.2
	須賀川市	51	57	47	66	71	81	73	135	63	73	74	62	853	74,992	11.4
	田村市	10	22	26	21	24	31	15	34	20	19	17	25	264	35,169	7.5
	鏡石町	11	1	13	13	20	13	10	14	17	15	6	17	150	12,318	12.2
	天栄村	3	3	3	2	6	3	5	7	6	1	4	5	48	5,194	9.2
	石川町	6	6	11	9	13	12	38	51	3	9	8	7	173	14,644	11.8
	玉川村	1	4	5	1	5	3	6	9	5	6	6	9	60	6,392	9.4
	平田村	1	1	3	0	2	2	8	5	2	3	1	7	35	5,826	6.0
	浅川町	4	0	3	5	3	0	6	5	2	3	3	6	40	6,036	6.6
	古殿町	4	1	5	8	2	4	8	12	3	5	5	8	65	4,825	13.5
	三春町	7	13	11	8	9	8	14	23	9	13	14	8	137	17,018	8.1
	小野町	0	0	2	7	1	6	4	14	9	11	3	11	68	9,471	7.2
	県中計	367	353	478	410	561	580	600	840	480	557	492	498	6,216	519,577	12.0
県南	白河市	45	51	41	52	56	77	67	89	48	74	68	58	726	59,491	12.2
	西郷村	18	15	23	17	22	20	29	44	21	24	35	33	301	20,808	14.5
	泉崎村	4	5	4	3	1	5	10	5	5	9	3	8	62	6,213	10.0
	中島村	0	0	2	0	1	38	4	5	3	3	4	3	63	4,885	12.9
	矢吹町	11	9	13	11	18	16	14	21	17	12	8	14	164	17,287	9.5
	棚倉町	3	8	11	4	10	16	8	21	6	19	8	4	118	13,343	8.8
	矢祭町	3	2	8	4	6	5	5	4	3	4	4	4	52	5,392	9.6
	塙町	6	5	1	8	7	10	11	10	13	9	4	5	89	8,302	10.7
	鮫川村	0	0	0	0	0	3	1	6	2	3	2	1	18	3,049	5.9
	県南計	90	95	103	99	121	190	149	205	118	157	136	130	1,593	138,770	11.5

### (4)月別市町村別申請件数

地域	市町村	1月	2月	3月	4月	5月	6月	7月	8月	9月	10月	11月	12月	計	人口	人口千人あたりの申請件数
会津	会津若松市	56	55	122	73	113	131	114	137	113	104	132	120	1,270	117,376	10.8
	喜多方市	28	8	33	20	42	43	45	52	24	35	38	35	403	44,760	9.0
	北塩原村	2	0	2	1	4	24	3	0	2	2	2	4	46	2,556	18.0
	西会津町	5	2	0	1	0	12	4	2	3	5	3	8	45	5,770	7.8
	磐梯町	0	4	1	1	5	1	19	16	7	5	3	4	66	3,322	19.9
	猪苗代町	3	7	9	8	8	10	14	11	14	13	18	16	131	13,552	9.7
	会津坂下町	8	9	6	9	4	8	8	9	11	5	6	10	93	15,068	6.2
	湯川村	3	0	1	2	7	2	3	6	2	5	6	2	39	3,081	12.7
	柳津町	3	0	0	1	1	1	1	1	1	1	0	3	13	3,081	4.2
	三島町	0	4	2	0	0	0	0	3	1	0	1	0	11	1,452	7.6
	金山町	0	2	0	4	0	3	4	1	0	1	1	5	21	1,862	11.3
	昭和村	0	0	2	0	2	0	3	0	0	3	0	0	10	1,246	8.0
	会津美里町	2	7	15	6	9	9	15	11	6	5	10	6	101	19,014	5.3
	会津計	110	98	193	126	195	244	233	249	184	184	220	213	2,249	232,140	9.7
南会津	南会津町	10	9	13	9	11	12	9	14	11	13	11	5	127	14,451	8.8
	下郷町	1	0	1	3	1	0	7	2	4	0	1	3	23	5,264	4.4
	檜枝岐村	0	0	1	0	0	0	0	1	2	1	1	0	6	504	11.9
	只見町	0	1	0	3	2	5	1	3	0	4	2	1	22	4,044	5.4
	南会津計	11	10	15	15	14	17	17	20	17	18	15	9	178	24,263	7.3
相双	相馬市	15	25	30	32	36	39	41	29	34	20	24	26	351	34,865	10.1
	南相馬市	24	35	57	46	78	64	51	75	90	50	51	52	673	59,005	-
	広野町	8	4	5	4	11	7	7	11	3	8	2	9	79	5,412	14.6
	檜葉町	7	4	5	3	11	9	6	16	14	7	15	6	103	3,710	27.8
	富岡町	5	4	12	9	10	9	18	14	11	13	10	13	128	2,128	-
	川内村	3	5	3	1	7	0	1	5	1	3	1	2	32	2,044	15.7
	大熊町	9	15	10	7	15	16	12	20	10	21	5	19	159	847	-
	双葉町	3	6	5	3	7	11	7	2	7	9	5	4	69	0	-
	浪江町	13	9	25	21	21	17	22	14	19	14	20	14	209	1,923	-
	葛尾村	1	3	1	4	0	0	2	3	0	1	4	1	20	420	-
	新地町	6	4	2	1	5	5	6	7	6	3	2	4	51	7,905	6.5
	飯館村	2	6	6	2	5	3	3	2	5	4	2	9	49	1,318	-
相双計	96	120	161	133	206	180	176	198	200	153	141	159	1,923	119,577	16.1	
いわき	いわき市	232	268	345	315	380	384	396	489	291	342	312	335	4,089	332,931	12.3
その他		17	18	13	21	28	29	24	17	19	12	21	27	246		
合計		1,206	1,296	1,691	1,492	1,999	2,154	2,082	2,588	1,748	1,839	1,723	1,837	21,655	1,833,152	11.8

※ 人口は、「令和2年国勢調査結果」(総務省統計局)による。

※ 平成23年3月11日に発生した東日本大震災及び原子力災害により避難している方は、令和2年10月1日現在で住んでいる市町村で国政調査が実施されているため、避難指示が解除されていない地域を含む市町村の「人口千人あたりの申請件数」欄については記載をしていない。

(参考: 令和5年11月30日現在、避難指示が解除されていない地域を含む市町村  
南相馬市、富岡町、大熊町、双葉町、浪江町、葛尾村、飯館村)



### 3 旅券発行状況

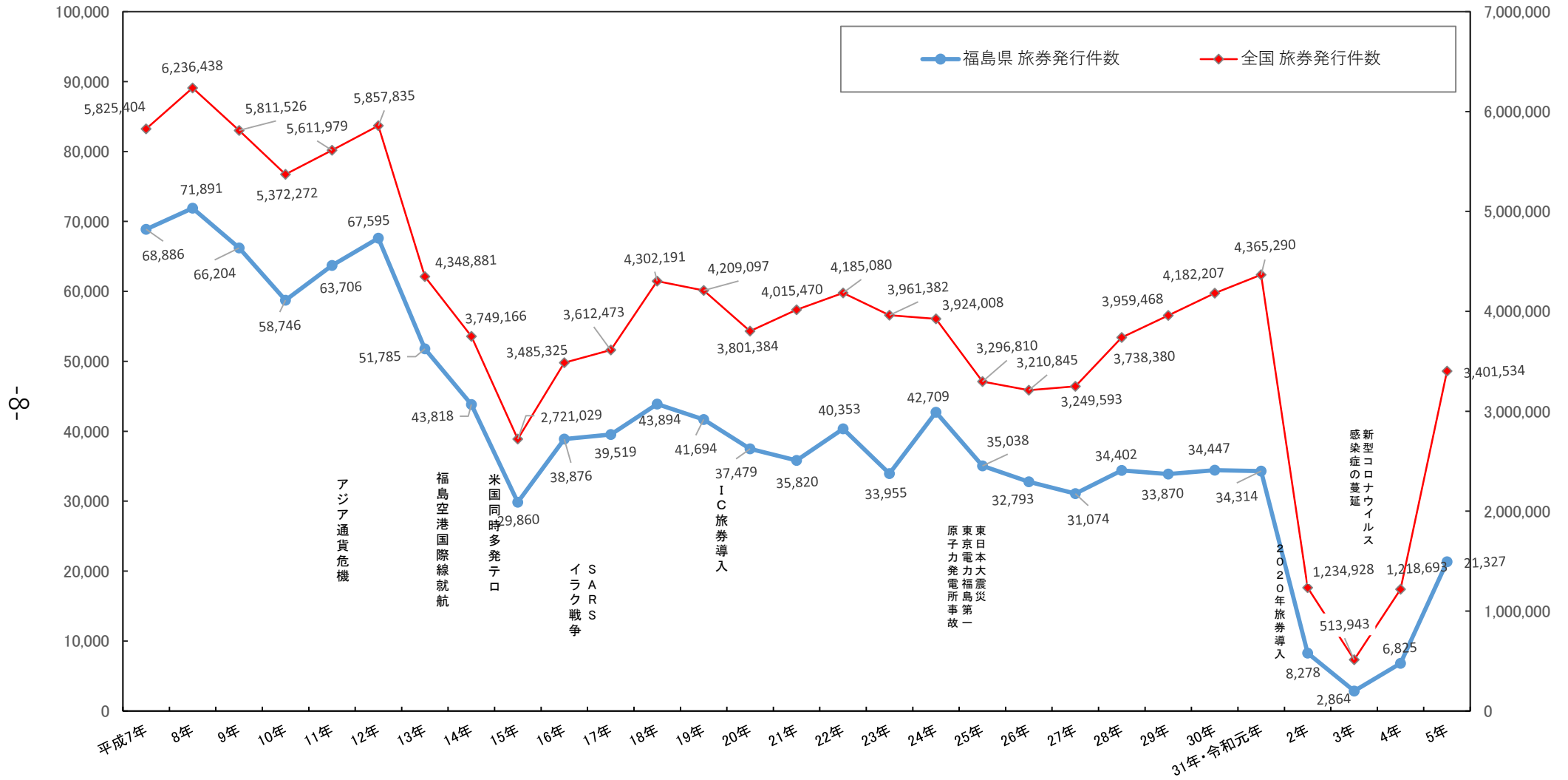
#### (1) 発行件数の推移

	福島県		全 国	
	旅券発行件数	前年対比	旅券発行件数	前年対比
昭和56年	18,980	104.5%	1,931,242	105.5%
昭和57年	19,763	104.1%	1,988,680	103.0%
昭和58年	22,171	112.2%	2,095,697	105.4%
昭和59年	23,322	105.2%	2,289,619	109.3%
昭和60年	25,421	109.0%	2,388,724	104.3%
昭和61年	27,139	106.8%	2,664,673	111.6%
昭和62年	35,353	130.3%	3,308,918	124.2%
昭和63年	40,440	114.4%	3,920,036	118.5%
平成元年	45,685	113.0%	4,241,783	108.2%
平成2年	57,705	126.3%	4,697,047	110.7%
平成3年	57,062	98.9%	4,437,964	94.5%
平成4年	59,586	104.4%	4,677,020	105.4%
平成5年	56,750	95.2%	4,663,371	99.7%
平成6年	61,748	108.8%	5,210,727	111.7%
平成7年	68,886	111.6%	5,825,404	111.8%
平成8年	71,891	104.4%	6,236,438	107.1%
平成9年	66,204	92.1%	5,811,526	93.2%
平成10年	58,746	88.7%	5,372,272	92.4%
平成11年	63,706	108.4%	5,611,979	104.5%
平成12年	67,595	106.1%	5,857,835	104.4%
平成13年	51,785	76.6%	4,348,881	74.2%
平成14年	43,818	84.6%	3,749,166	86.2%
平成15年	29,860	68.1%	2,721,029	72.6%
平成16年	38,876	130.2%	3,485,325	128.1%
平成17年	39,519	101.7%	3,612,473	103.6%
平成18年	43,894	111.1%	4,302,191	119.1%
平成19年	41,694	95.0%	4,209,097	97.8%
平成20年	37,479	89.9%	3,801,384	90.3%
平成21年	35,820	95.6%	4,015,470	105.6%
平成22年	40,353	112.7%	4,185,080	104.2%
平成23年	33,955	84.1%	3,961,382	94.7%
平成24年	42,709	125.8%	3,924,008	99.1%
平成25年	35,038	82.0%	3,296,810	84.0%
平成26年	32,793	93.6%	3,210,845	97.4%
平成27年	31,074	94.8%	3,249,593	101.2%
平成28年	34,402	110.7%	3,738,380	115.0%
平成29年	33,870	98.5%	3,959,468	105.9%
平成30年	34,447	101.7%	4,182,207	105.6%
平成31年・令和元年	34,314	99.6%	4,365,290	104.4%
令和2年	8,278	24.1%	1,234,928	28.3%
令和3年	2,864	34.6%	513,943	41.6%
令和4年	6,825	238.3%	1,218,693	237.1%
令和5年	21,327	312.5%	3,401,534	279.1%

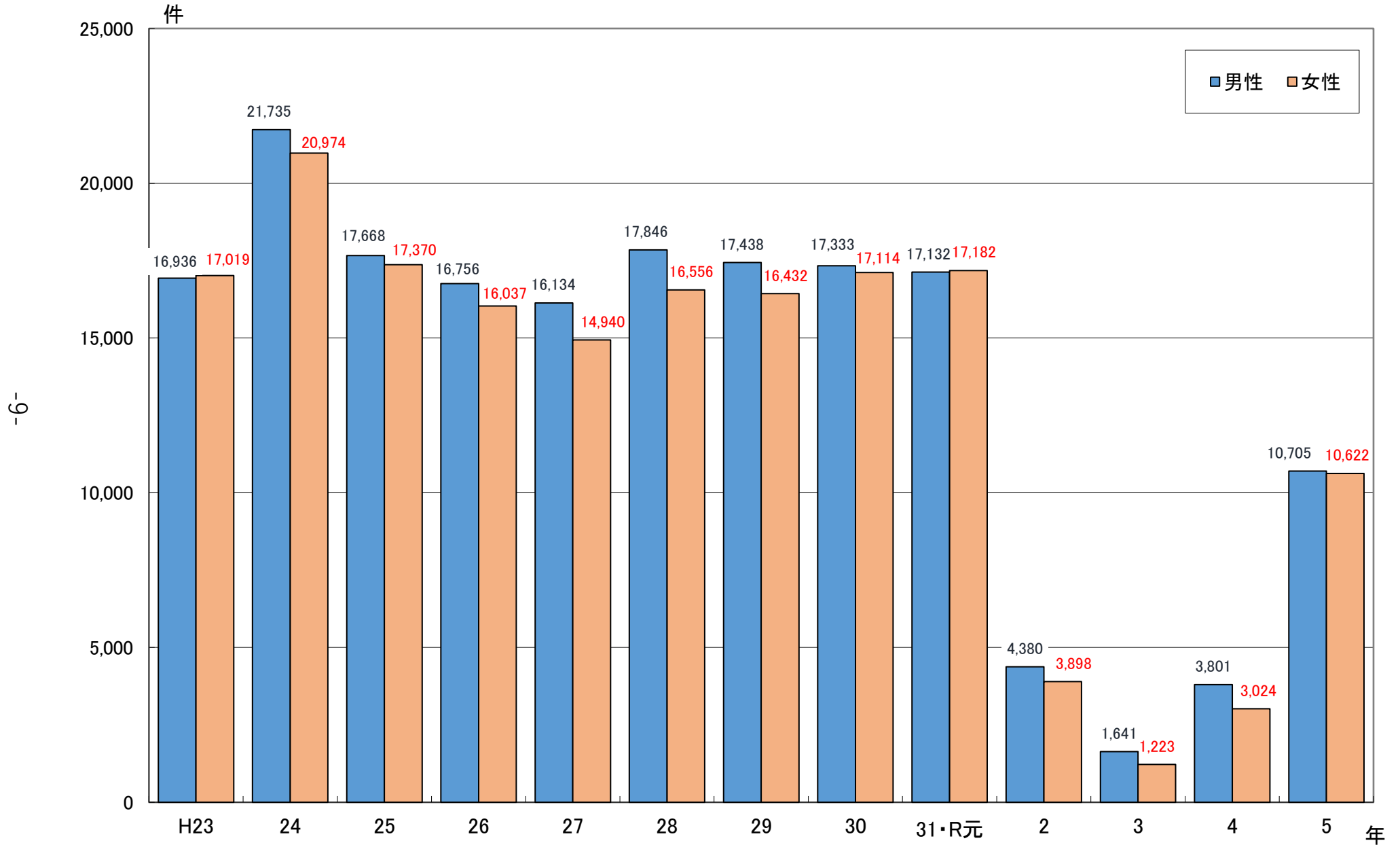
福島県(件)

全国(件)

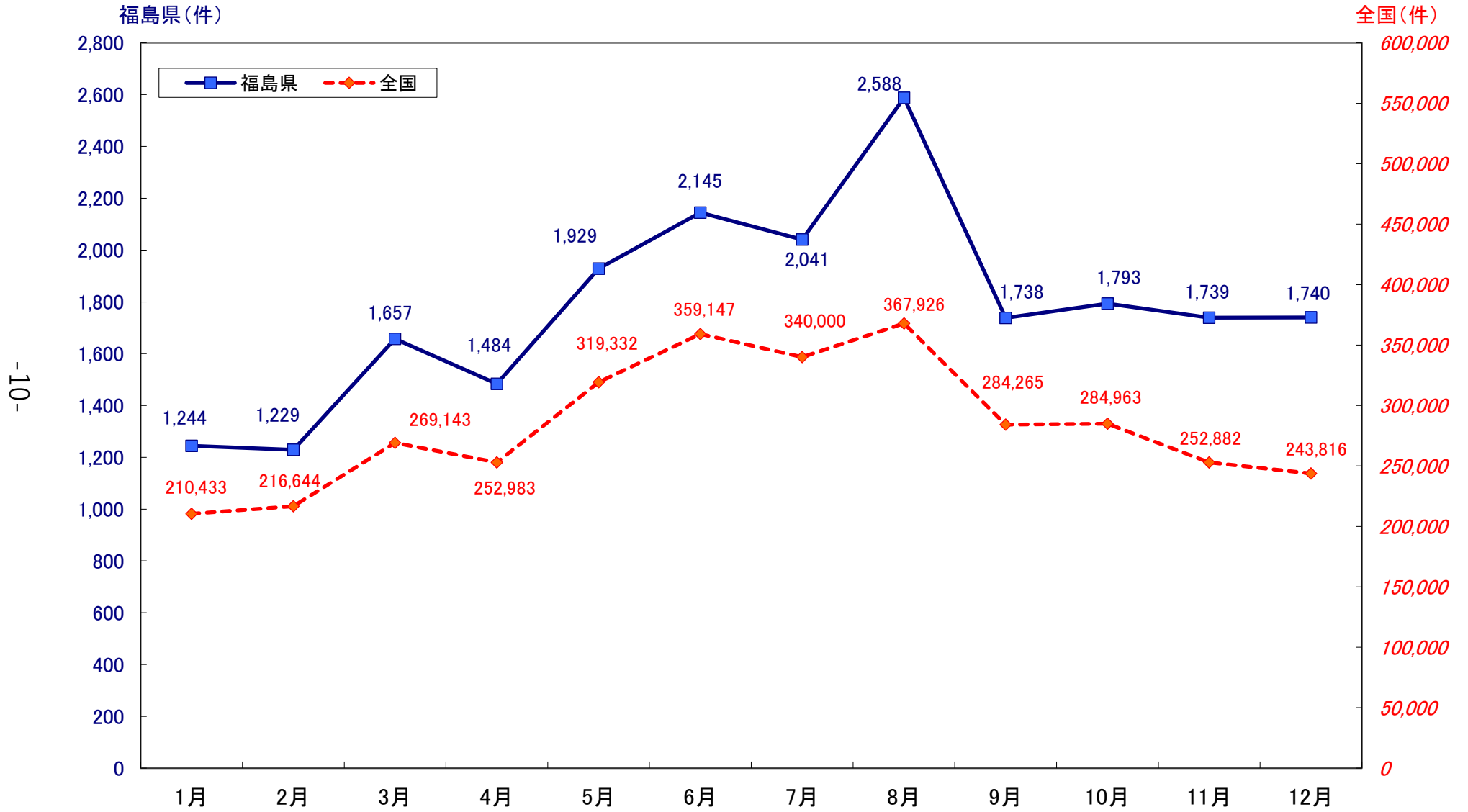
(1) 発行件数の推移



(2) 男女別発行件数の推移(福島県)



### (3) 月別発行件数



## (4)年代別・男女別発行件数(福島県)

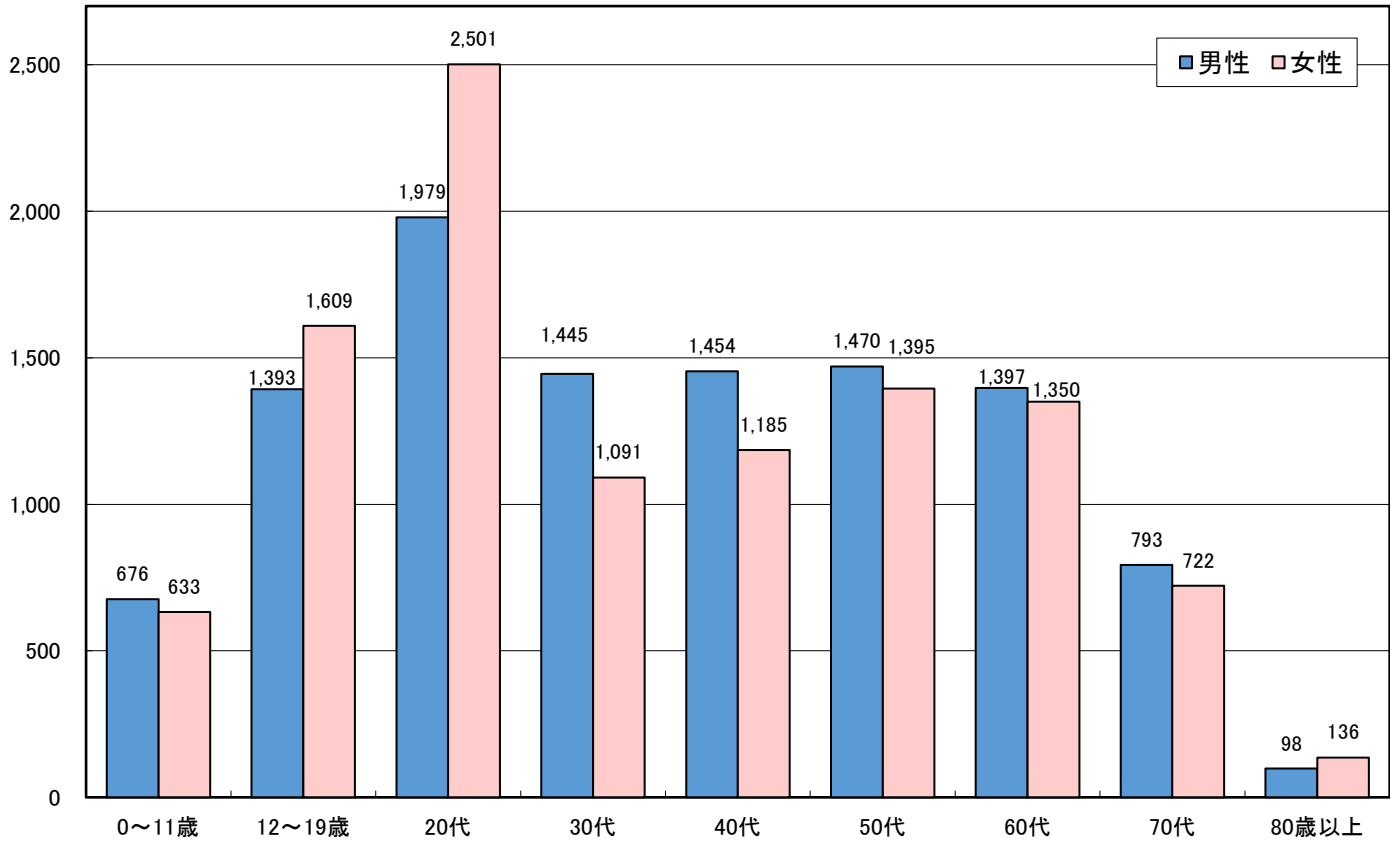
	0～11歳		12～19歳		20代		30代		40代		50代		60代		70代		80歳以上		男性	女性	合計
	男	女	男	女	男	女	男	女	男	女	男	女	男	女	男	女	男	女			
1月	36	37	72	77	122	155	81	55	87	65	101	78	88	80	51	41	7	11	645	599	1,244
2月	35	41	78	82	151	137	91	43	71	56	86	69	91	75	58	45	7	13	668	561	1,229
3月	54	38	115	145	150	181	115	57	132	88	124	93	112	108	63	64	5	13	870	787	1,657
4月	59	62	62	98	105	152	126	86	118	92	114	97	93	109	54	44	5	8	736	748	1,484
5月	65	91	109	121	154	232	128	115	141	110	132	124	120	127	74	62	11	13	934	995	1,929
6月	89	73	148	163	184	258	136	116	146	148	151	152	117	120	53	59	11	21	1,035	1,110	2,145
7月	64	56	202	177	171	250	140	110	135	101	132	118	119	129	57	63	10	7	1,030	1,011	2,041
8月	59	48	276	365	248	333	140	132	141	125	168	171	143	112	56	51	8	12	1,239	1,349	2,588
9月	50	41	87	103	185	198	130	96	131	110	110	114	122	108	71	59	10	13	896	842	1,738
10月	71	52	91	77	177	210	124	85	128	117	126	126	122	113	81	71	9	13	929	864	1,793
11月	53	57	79	104	156	210	108	97	100	80	114	109	140	149	94	82	4	3	848	891	1,739
12月	41	37	74	97	176	185	126	99	124	93	112	144	130	120	81	81	11	9	875	865	1,740
小計	676	633	1,393	1,609	1,979	2,501	1,445	1,091	1,454	1,185	1,470	1,395	1,397	1,350	793	722	98	136	10,705	10,622	21,327
年代計	1,309		3,002		4,480		2,536		2,639		2,865		2,747		1,515		234		21,327		
構成比	51.6%	48.4%	46.4%	53.6%	44.2%	55.8%	57.0%	43.0%	55.1%	44.9%	51.3%	48.7%	50.9%	49.1%	52.3%	47.7%	41.9%	58.1%	50.2%	49.8%	同年代男女別
	6.3%	6.0%	13.0%	15.1%	18.5%	23.5%	13.5%	10.3%	13.6%	11.2%	13.7%	13.1%	13.0%	12.7%	7.4%	6.8%	0.9%	1.3%	100.0%	100.0%	男女別年代別
	6.1%		14.1%		21.0%		11.9%		12.4%		13.4%		12.9%		7.1%		1.1%		100.0%		年代別

## (5)年代別・男女別発行件数(全国)

	0～11歳		12～19歳		20代		30代		40代		50代		60代		70代		80歳以上		男性	女性	合計
	男	女	男	女	男	女	男	女	男	女	男	女	男	女	男	女	男	女			
1月	7,537	7,363	11,015	16,606	24,748	38,865	12,909	12,824	13,860	12,358	12,288	13,004	8,130	8,002	4,621	4,528	850	925	95,958	114,475	210,433
2月	8,514	8,276	11,457	17,337	24,327	36,821	13,120	13,130	14,080	13,351	12,473	13,886	8,353	9,019	5,063	5,233	1,007	1,197	98,394	118,250	216,644
3月	11,346	11,312	18,883	24,523	22,641	35,783	16,786	18,189	17,821	17,717	15,790	18,553	11,062	12,437	6,624	6,896	1,282	1,498	122,235	146,908	269,143
4月	11,355	11,216	13,953	18,173	19,658	33,045	17,691	18,988	18,948	17,331	16,302	18,028	11,142	12,003	6,264	6,316	1,141	1,429	116,454	136,529	252,983
5月	14,708	14,514	20,404	29,366	24,147	42,847	19,907	22,762	22,291	23,033	19,728	22,384	12,264	13,838	6,792	7,437	1,251	1,659	141,492	177,840	319,332
6月	17,988	17,667	22,790	33,413	29,107	52,034	21,345	25,434	23,182	26,532	19,891	25,486	12,154	14,622	6,717	7,808	1,325	1,652	154,499	204,648	359,147
7月	15,573	15,413	23,266	30,816	31,403	50,814	20,813	23,703	21,451	24,034	18,941	24,145	11,123	13,261	5,903	6,770	1,108	1,463	149,581	190,419	340,000
8月	12,696	12,750	27,367	34,357	36,929	57,098	24,032	26,123	22,978	23,391	21,254	25,930	12,679	14,416	6,299	6,901	1,154	1,572	165,388	202,538	367,926
9月	10,923	10,560	10,690	14,900	28,081	45,298	20,600	22,763	20,074	19,717	17,206	21,721	11,208	13,979	6,423	7,421	1,154	1,547	126,359	157,906	284,265
10月	12,501	11,944	11,760	16,753	28,330	45,216	19,933	21,836	19,792	19,880	17,059	20,716	10,688	13,125	5,975	6,898	1,104	1,453	127,142	157,821	284,963
11月	11,328	11,125	13,303	18,398	25,967	38,803	16,519	17,645	16,931	17,172	14,465	17,469	9,233	11,072	5,263	5,943	984	1,262	113,993	138,889	252,882
12月	10,042	9,625	15,488	20,754	27,136	37,896	15,269	15,798	15,264	15,531	13,363	16,433	8,677	10,315	4,824	5,392	933	1,076	110,996	132,820	243,816
小計	144,511	141,765	200,376	275,396	322,474	514,520	218,924	239,195	226,672	230,047	198,760	237,755	126,713	146,089	70,768	77,543	13,293	16,733	1,522,491	1,879,043	3,401,534
年代計	286,276		475,772		836,994		458,119		456,719		436,515		272,802		148,311		30,026		3,401,534		
構成比	50.5%	49.5%	42.1%	57.9%	38.5%	61.5%	47.8%	52.2%	49.6%	50.4%	45.5%	54.5%	46.4%	53.6%	47.7%	52.3%	44.3%	55.7%	44.8%	55.2%	同年代男女別
	9.5%	7.5%	13.2%	14.7%	21.2%	27.4%	14.4%	12.7%	14.9%	12.2%	13.1%	12.7%	8.3%	7.8%	4.6%	4.1%	0.9%	0.9%	100.0%	100.0%	男女別年代別
	8.4%		14.0%		24.6%		13.5%		13.4%		12.8%		8.0%		4.4%		0.9%		100.0%		年代別

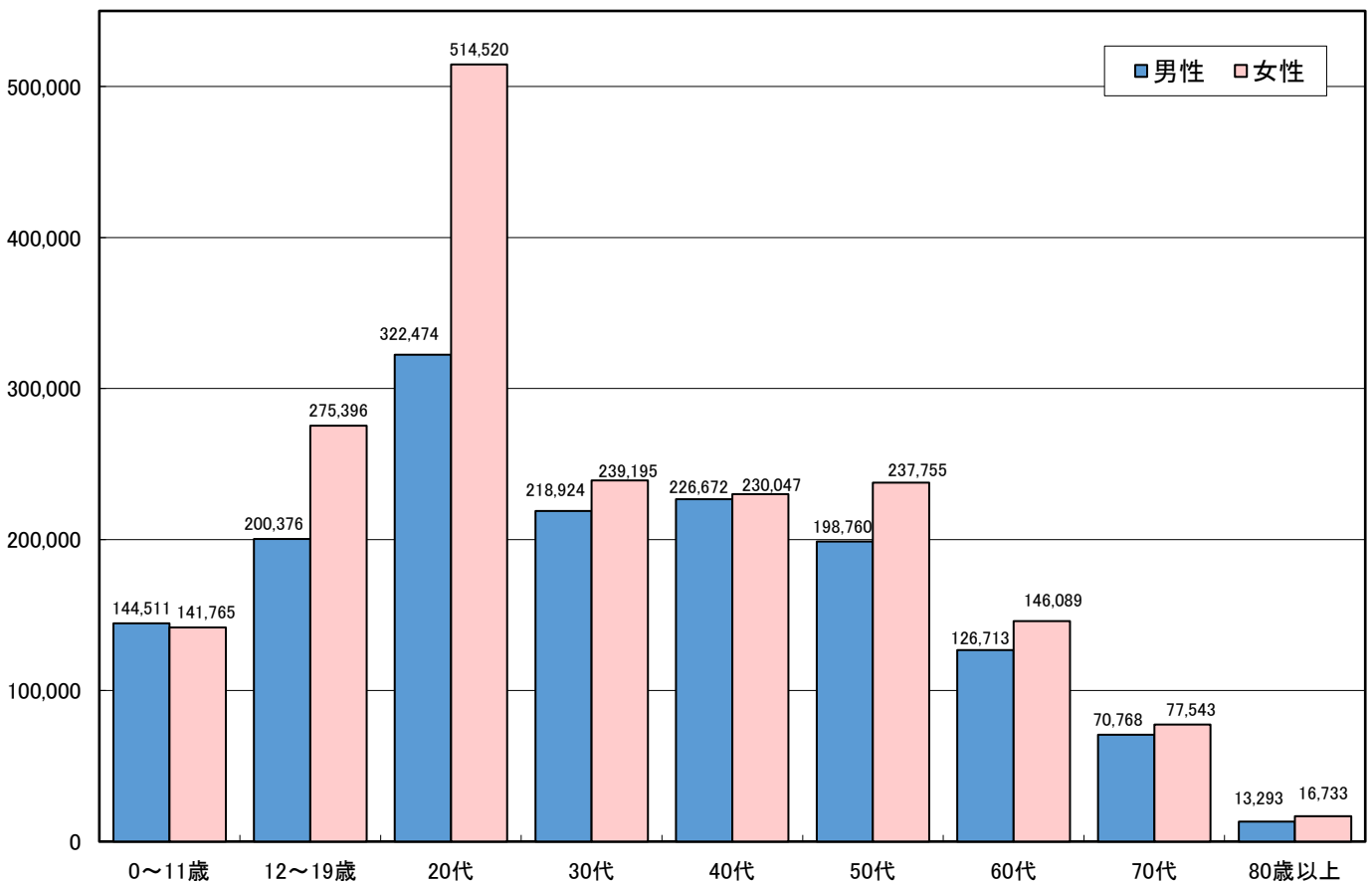
旅券発行件数

### (4) 年代別・男女別発行件数(福島県)



旅券発行件数

### (5) 年代別・男女別発行件数(全国)



## (6)都道府県別発行件数

	令和2年		令和3年		令和4年		令和5年			人口千人あたり発行件数		
	件数	順位	件数	順位	件数	順位	件数	順位	対前年比	人口	件数	順位
北海道	30,570	10	10,839	11	27,026	10	77,666	10	287.4%	5,224,614	14.9	36
青森県	4,580	41	1,519	38	3,376	41	9,922	43	293.9%	1,237,984	8.0	46
岩手県	4,533	42	1,515	39	3,659	40	10,931	42	298.7%	1,210,534	9.0	45
宮城県	13,445	20	5,053	16	11,763	19	36,253	19	308.2%	2,301,996	15.7	33
秋田県	2,823	46	1,034	45	2,516	45	7,526	47	299.1%	959,502	7.8	47
山形県	4,584	40	1,417	40	3,367	42	12,281	40	364.7%	1,068,027	11.5	43
<b>福島県</b>	<b>8,278</b>	<b>28</b>	<b>2,864</b>	<b>26</b>	<b>6,825</b>	<b>26</b>	<b>21,327</b>	<b>29</b>	<b>312.5%</b>	<b>1,833,152</b>	<b>11.6</b>	<b>42</b>
茨城県	21,805	13	8,190	12	20,145	12	58,927	12	292.5%	2,867,009	20.6	18
栃木県	12,924	23	4,949	17	12,328	16	34,410	21	279.1%	1,933,146	17.8	25
群馬県	13,062	21	4,627	21	10,870	22	34,176	24	314.4%	1,939,110	17.6	26
埼玉県	73,974	6	29,032	6	70,070	6	199,820	5	285.2%	7,344,765	27.2	12
千葉県	74,250	5	31,254	5	72,562	5	189,343	6	260.9%	6,284,480	30.1	6
東京都	240,890	1	135,957	1	309,458	1	708,608	1	229.0%	14,047,594	50.4	1
神奈川県	132,184	2	60,922	2	139,855	2	348,642	2	249.3%	9,237,337	37.7	2
新潟県	10,627	24	3,167	25	8,233	25	26,684	25	324.1%	2,201,272	12.1	41
富山県	6,511	32	2,142	32	5,241	34	16,849	34	321.5%	1,034,814	16.3	32
石川県	8,534	26	2,420	29	6,397	28	23,334	26	364.8%	1,132,526	20.6	17
福井県	5,136	37	1,375	41	4,030	38	14,624	38	362.9%	766,863	19.1	22
山梨県	5,711	36	1,903	35	5,542	32	16,874	33	304.5%	809,974	20.8	14
長野県	14,736	15	5,154	15	12,167	18	35,811	20	294.3%	2,048,011	17.5	27
岐阜県	15,386	14	4,603	22	12,312	17	41,195	14	334.6%	1,978,742	20.8	15
静岡県	29,117	11	11,502	10	26,450	11	77,589	11	293.3%	3,633,202	21.4	13
愛知県	81,639	4	31,453	4	74,322	4	223,635	4	300.9%	7,542,415	29.7	7
三重県	14,679	16	4,768	19	10,979	21	36,837	17	335.5%	1,770,254	20.8	16
滋賀県	13,938	17	4,860	18	12,344	15	38,901	16	315.1%	1,413,610	27.5	10
京都府	30,960	9	11,704	9	28,570	9	84,178	9	294.6%	2,578,087	32.7	4
大阪府	110,991	3	40,550	3	100,106	3	296,496	3	296.2%	8,837,685	33.5	3
兵庫県	59,077	7	22,811	7	55,809	7	165,023	7	295.7%	5,465,002	30.2	5
奈良県	13,727	18	4,671	20	11,696	20	36,534	18	312.4%	1,324,473	27.6	9
和歌山県	5,876	35	1,692	37	4,601	36	16,762	35	364.3%	922,584	18.2	24
鳥取県	2,785	47	935	46	2,059	47	7,863	45	381.9%	553,407	14.2	37
島根県	2,832	45	854	47	2,106	46	7,636	46	362.6%	671,126	11.4	44
岡山県	13,724	19	3,983	23	10,059	23	34,375	22	341.7%	1,888,432	18.2	23
広島県	22,019	12	8,002	13	17,722	13	55,849	13	315.1%	2,799,702	19.9	19
山口県	8,433	27	2,708	27	6,543	27	22,088	27	337.6%	1,342,059	16.5	31
徳島県	3,946	43	1,246	43	3,083	43	11,271	41	365.6%	719,559	15.7	34
香川県	6,080	34	2,000	33	4,655	35	16,288	36	349.9%	950,244	17.1	28
愛媛県	7,373	29	2,390	31	5,564	31	19,930	30	358.2%	1,334,841	14.9	35
高知県	3,428	44	1,219	44	2,807	44	9,211	44	328.1%	691,527	13.3	38
福岡県	46,734	8	16,249	8	43,093	8	151,000	8	350.4%	5,135,214	29.4	8
佐賀県	4,696	39	1,328	42	4,016	39	15,820	37	393.9%	811,442	19.5	21
長崎県	6,987	30	2,588	28	6,388	29	21,917	28	343.1%	1,312,317	16.7	30
熊本県	10,580	25	3,943	24	9,305	24	34,355	23	369.2%	1,738,301	19.8	20
大分県	6,128	33	1,998	34	5,280	33	18,901	32	358.0%	1,123,852	16.8	29
宮崎県	4,744	38	1,724	36	4,117	37	13,894	39	337.5%	1,069,576	13.0	39
鹿児島県	6,956	31	2,418	30	6,074	30	19,685	31	324.1%	1,588,256	12.4	40
沖縄県	12,936	22	6,411	14	13,202	14	40,292	15	305.2%	1,467,480	27.5	11
外務省	0		0		1		1		100.0%			
合計	1,234,928		513,943		1,218,693		3,401,534		279.1%	126,146,099	27.0	

※ 人口は、「令和2年国勢調査結果」(総務省統計局)による。



## (7)都道府県別有効旅券数

	5年旅券	10年旅券	合計		人口	人口千人あたりの旅券数	
				順位			順位
北海道	99,656	422,013	521,669	9	5,224,614	100	33
青森県	15,800	54,605	70,405	43	1,237,984	57	46
岩手県	17,589	58,745	76,334	41	1,210,534	63	45
宮城県	43,978	195,143	239,121	18	2,301,996	104	30
秋田県	11,392	41,921	53,313	45	959,502	56	47
山形県	17,721	62,929	80,650	40	1,068,027	76	43
<b>福島県</b>	<b>29,946</b>	<b>123,409</b>	<b>153,355</b>	<b>26</b>	<b>1,833,152</b>	<b>84</b>	<b>39</b>
茨城県	69,524	299,526	369,050	12	2,867,009	129	18
栃木県	43,461	181,868	225,329	20	1,933,146	117	23
群馬県	43,644	179,759	223,403	21	1,939,110	115	26
埼玉県	223,995	994,439	1,218,434	5	7,344,765	166	10
千葉県	194,856	1,001,574	1,196,430	6	6,284,480	190	5
東京都	620,430	3,395,550	4,015,980	1	14,047,594	286	1
神奈川県	336,188	1,784,409	2,120,597	2	9,237,337	230	2
新潟県	40,596	144,458	185,054	25	2,201,272	84	38
富山県	21,236	98,795	120,031	32	1,034,814	116	24
石川県	28,396	119,041	147,437	27	1,132,526	130	17
福井県	17,467	75,192	92,659	37	766,863	121	20
山梨県	18,935	87,248	106,183	36	809,974	131	16
長野県	45,182	194,692	239,874	17	2,048,011	117	22
岐阜県	46,413	231,925	278,338	14	1,978,742	141	13
静岡県	93,916	410,431	504,347	10	3,633,202	139	15
愛知県	227,644	1,179,880	1,407,524	4	7,542,415	187	6
三重県	42,810	205,347	248,157	15	1,770,254	140	14
滋賀県	43,211	197,318	240,529	16	1,413,610	170	9
京都府	90,394	403,932	494,326	11	2,578,087	192	4
大阪府	299,969	1,435,920	1,735,889	3	8,837,685	196	3
兵庫県	168,451	844,434	1,012,885	7	5,465,002	185	7
奈良県	39,499	194,077	233,576	19	1,324,473	176	8
和歌山県	19,207	89,219	108,426	34	922,584	118	21
鳥取県	11,108	37,817	48,925	46	553,407	88	37
島根県	10,664	36,057	46,721	47	671,126	70	44
岡山県	43,897	174,219	218,116	23	1,888,432	116	25
広島県	70,341	280,801	351,142	13	2,799,702	125	19
山口県	26,513	109,270	135,783	28	1,342,059	101	31
徳島県	13,022	59,170	72,192	42	719,559	100	32
香川県	19,297	87,775	107,072	35	950,244	113	27
愛媛県	25,432	96,980	122,412	29	1,334,841	92	36
高知県	11,028	45,946	56,974	44	691,527	82	40
福岡県	160,935	667,267	828,202	8	5,135,214	161	11
佐賀県	19,920	67,684	87,604	38	811,442	108	29
長崎県	30,285	91,218	121,503	30	1,312,317	93	35
熊本県	43,640	148,606	192,246	24	1,738,301	111	28
大分県	24,016	84,503	108,519	33	1,123,852	97	34
宮崎県	19,079	66,102	85,181	39	1,069,576	80	41
鹿児島県	27,591	93,747	121,338	31	1,588,256	76	42
沖縄県	50,420	172,090	222,510	22	1,467,480	152	12
外務省	235,868	574,814	810,682				
合計	3,854,562	17,601,865	21,456,427		126,146,099	170	

※ 令和5年12月末現在

※ 人口は、「令和2年国勢調査結果」(総務省統計局)による。

## 4 旅券交付状況

### (1) 窓口別交付件数の推移

	平成30年		平成31年・令和元年		令和2年		令和3年		令和4年		令和5年	
	件数	対前年比	件数	対前年比	件数	対前年比	件数	対前年比	件数	対前年比	件数	対前年比
センター	10,789	99.0%	10,973	101.7%	2,609	23.8%	807	30.9%	1,968	243.9%	6,129	311.4%
郡山	8,217	99.4%	7,778	94.7%	2,032	26.1%	631	31.1%	1,283	203.3%	4,607	359.1%
白河	2,674	104.0%	2,555	95.5%	832	32.6%	185	22.2%	485	262.2%	1,514	312.2%
会津若松	3,434	98.2%	3,470	101.0%	870	25.1%	269	30.9%	660	245.4%	2,059	312.0%
南会津	199	125.9%	140	70.4%	48	34.3%	15	31.3%	22	146.7%	102	463.6%
南相馬	1,436	99.0%	1,460	101.7%	418	28.6%	142	34.0%	313	220.4%	998	318.8%
いわき	6,484	102.0%	6,350	97.9%	1,997	31.4%	646	32.3%	1,438	222.6%	4,334	301.4%
須賀川市	1,167	169.4%	1,538	131.8%	499	32.4%	138	27.7%	367	265.9%	1,133	308.7%
計	34,400	110.5%	34,264	99.6%	9,305	27.2%	2,833	30.4%	6,536	230.7%	20,876	319.4%

※交付件数は、震災特例旅券、令和元年台風第19号・令和5年台風第13号に伴う災害被災者への発給及び職権発給による旅券の交付件数を含む。

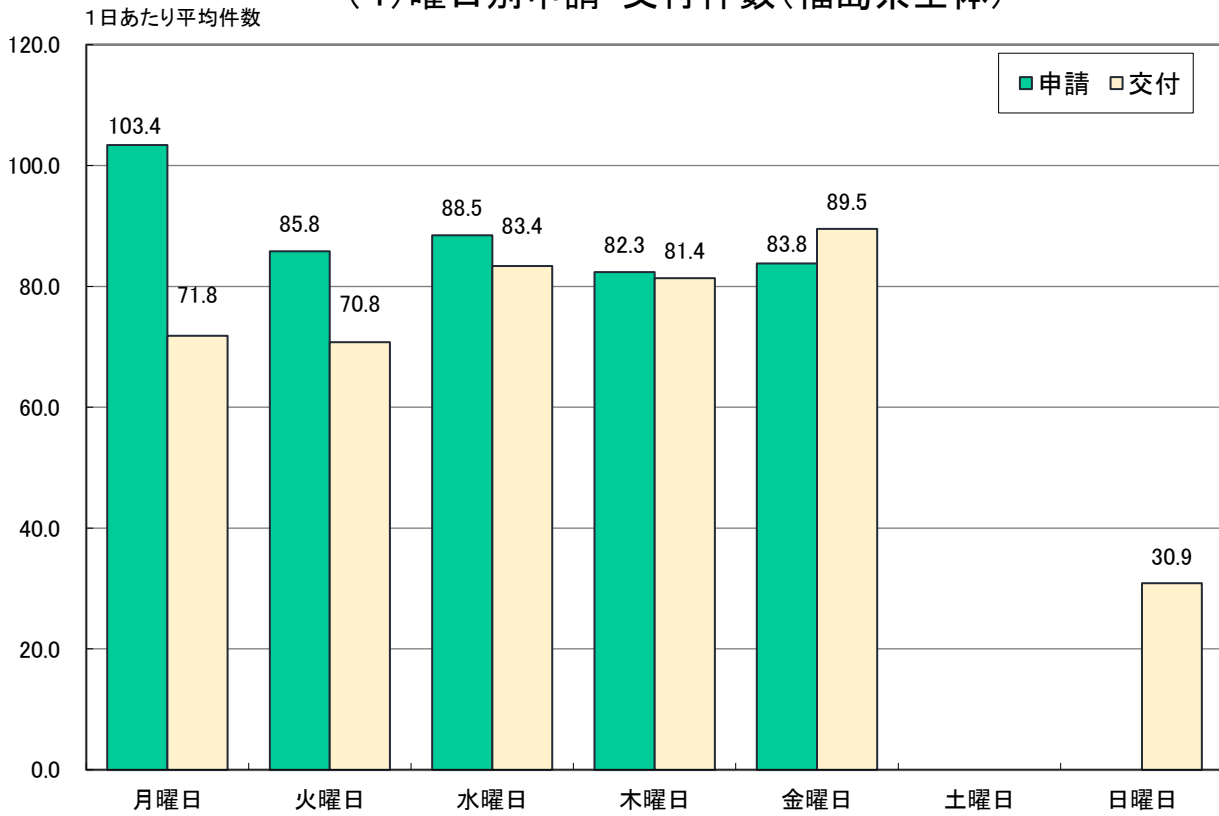
### (2) 種別交付件数内訳

	件数	福島県	
		単価	収入額(円)
新規	20,588	2,000	41,176,000
限定旅券新規	1	2,000	2,000
記載事項変更旅券及び 残存有効期間同一旅券	277	2,000	554,000
渡航先追加	0	300	0
記載事項の訂正	0	200	0
査証欄の増補	6	500	3,000
合計	20,872		41,735,000

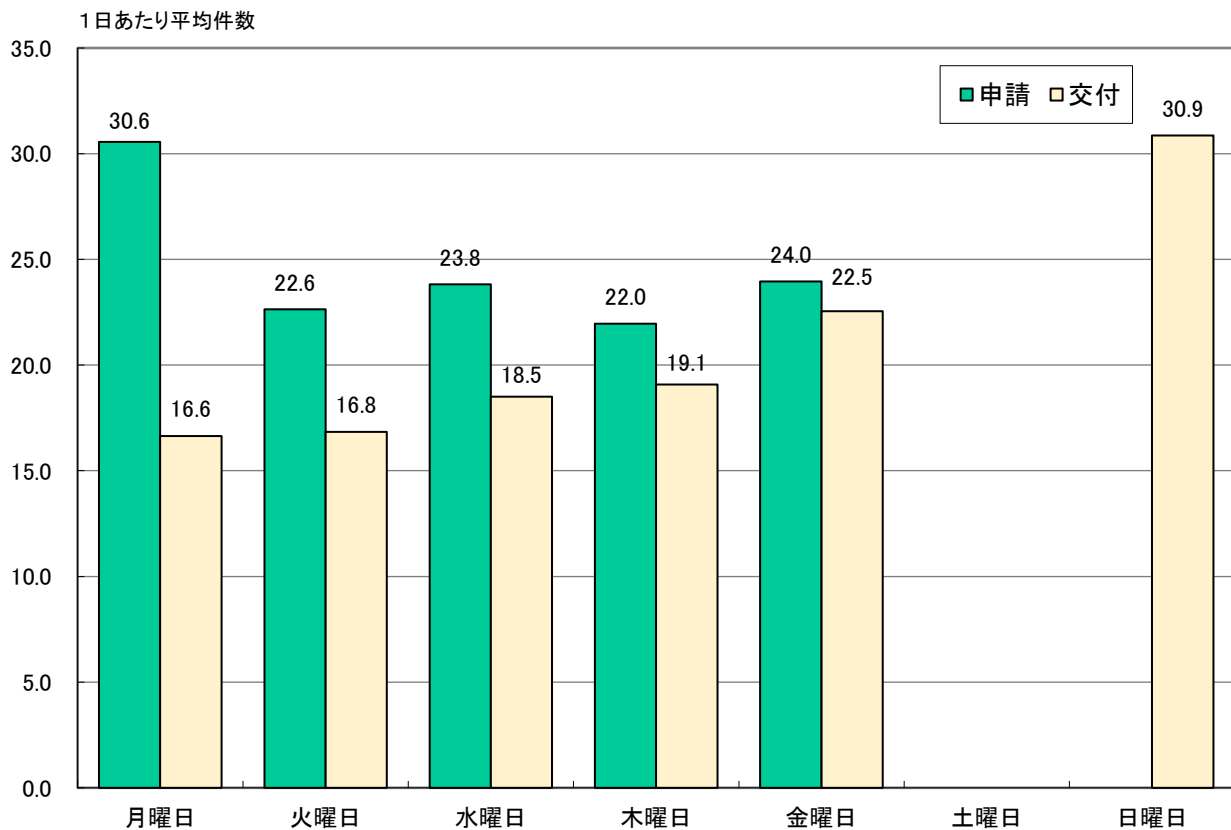
### (3) 未交付失効件数

		令和5年	
一般旅券発行数		21,327	(対発給数割合)
督促	はがき (失効3か月前)	143	0.7%
	電話 (失効1か月前 から失効前日)	88	0.4%
未交付失効旅券		27	0.1%

#### (4) 曜日別申請・交付件数(福島県全体)



#### (5) 曜日別申請・交付件数(福島県パスポートセンター)



※ 申請・交付件数は窓口受付時点での件数で計算

## 5 参考資料

### (1) 都道府県別日本人出国者数の推移

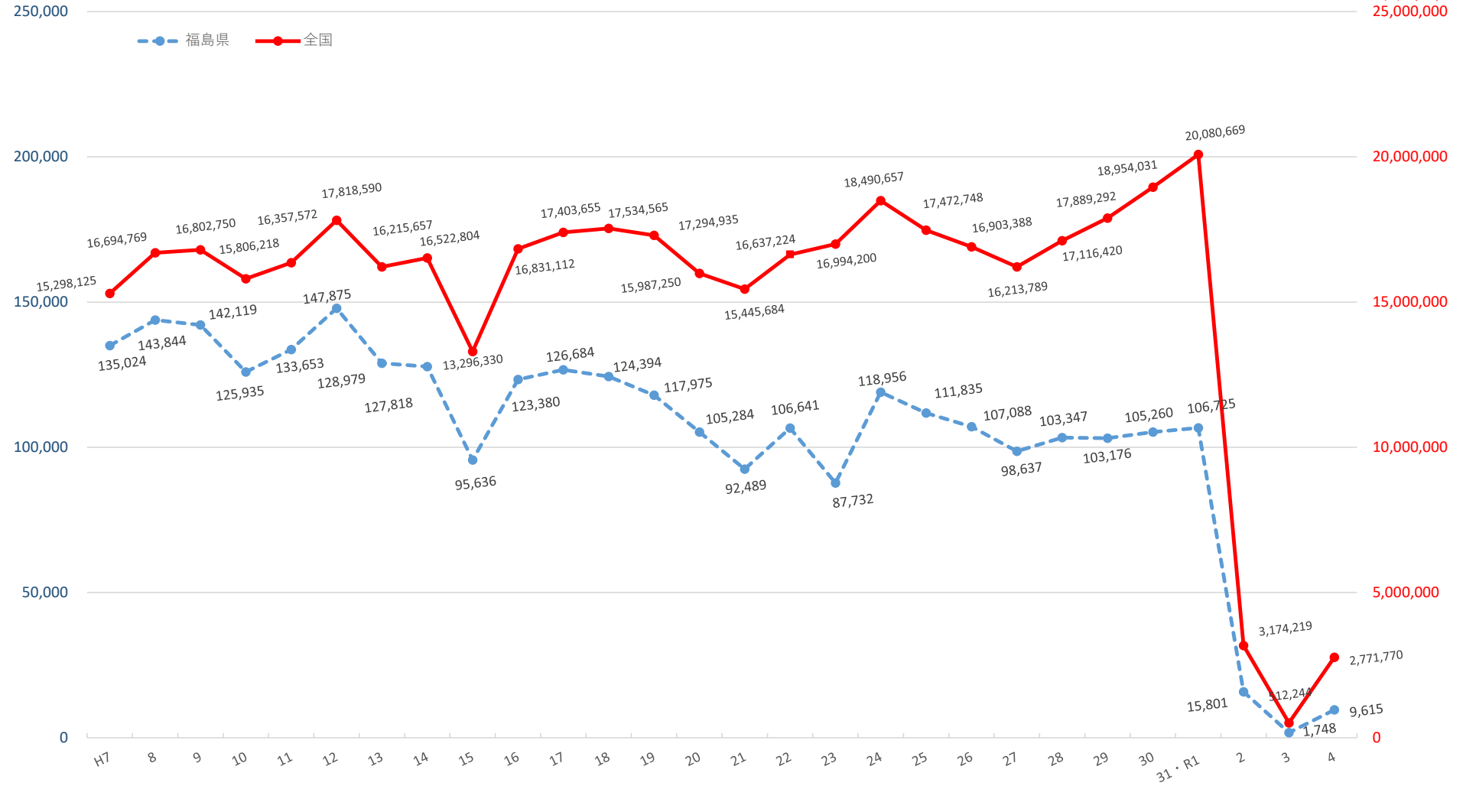
住 所 地	平 成 3 0 年 (人)	平成31年 令和元年 (人)	対前年 増減率 (%)	令 和 2 年 (人)	対前年 増減率 (%)	令 和 3 年 (人)	対前年 増減率 (%)	令 和 4 年 (人)	対前年 増減率 (%)	構成比 (%)
総 数	18,954,031	20,080,669	5.9	3,174,219	-84.2	512,244	-83.9	2,771,770	441.1	100.0
北 海 道	347,967	381,190	9.5	64,900	-83.0	4,872	-92.5	35,830	635.4	1.3
青 森	43,308	46,765	8.0	8,268	-82.3	833	-89.9	4,628	455.6	0.2
岩 手	47,117	51,484	9.3	8,729	-83.0	909	-89.6	4,665	413.2	0.2
宮 城	165,815	174,338	5.1	25,760	-85.2	3,156	-87.7	17,931	468.2	0.6
秋 田	35,308	36,719	4.0	6,238	-83.0	670	-89.3	3,706	453.1	0.1
山 形	54,262	55,789	2.8	8,055	-85.6	994	-87.7	5,063	409.4	0.2
<b>福 島</b>	<b>105,260</b>	<b>106,725</b>	<b>1.4</b>	<b>15,801</b>	<b>-85.2</b>	<b>1,748</b>	<b>-88.9</b>	<b>9,615</b>	<b>450.1</b>	<b>0.3</b>
茨 城	300,883	307,911	2.3	48,033	-84.4	6,110	-87.3	35,483	480.7	1.3
栃 木	189,419	195,238	3.1	29,366	-85.0	4,797	-83.7	21,819	354.8	0.8
群 馬	174,176	179,896	3.3	26,741	-85.1	3,714	-86.1	18,049	386.0	0.7
埼 玉	1,047,094	1,093,473	4.4	174,934	-84.0	19,338	-88.9	123,816	540.3	4.5
千 葉	1,068,463	1,102,145	3.2	172,130	-84.4	20,740	-88.0	133,809	545.2	4.8
東 京	4,028,971	4,258,869	5.7	668,646	-84.3	114,743	-82.8	710,686	519.4	25.6
神 奈 川	1,964,425	2,037,064	3.7	324,933	-84.0	46,686	-85.6	275,340	489.8	9.9
新 潟	135,249	139,332	3.0	20,267	-85.5	2,471	-87.8	12,049	387.6	0.4
富 山	85,184	88,889	4.3	12,614	-85.8	1,857	-85.3	8,220	342.6	0.3
石 川	104,696	113,417	8.3	16,815	-85.2	2,152	-87.2	10,792	401.5	0.4
福 井	66,777	71,842	7.6	10,169	-85.8	1,096	-89.2	6,524	495.3	0.2
山 梨	80,700	84,158	4.3	13,849	-83.5	1,699	-87.7	9,250	444.4	0.3
長 野	177,004	180,446	1.9	29,426	-83.7	3,857	-86.9	19,061	394.2	0.7
岐 阜	227,854	241,446	6.0	36,277	-85.0	3,620	-90.0	20,557	467.9	0.7
静 岡	415,023	429,821	3.6	62,901	-85.4	10,424	-83.4	47,655	357.2	1.7
愛 知	1,207,760	1,298,989	7.6	194,765	-85.0	31,073	-84.0	137,418	342.2	5.0
三 重	202,972	212,773	4.8	31,870	-85.0	4,008	-87.4	19,062	375.6	0.7
滋 賀	212,548	225,971	6.3	33,408	-85.2	4,841	-85.5	23,784	391.3	0.9
京 都	439,024	478,234	8.9	75,014	-84.3	8,346	-88.9	51,951	522.5	1.9
大 阪	1,537,034	1,703,734	10.8	259,684	-84.8	25,425	-90.2	176,192	593.0	6.4
兵 庫	909,783	989,089	8.7	149,965	-84.8	17,176	-88.5	104,234	506.9	3.8
奈 良	206,034	221,482	7.5	33,320	-85.0	3,264	-90.2	20,551	529.6	0.7
和 歌 山	85,284	92,822	8.8	14,332	-84.6	1,035	-92.8	7,161	591.9	0.3
鳥 取	35,672	37,806	6.0	5,351	-85.8	434	-91.9	2,775	539.4	0.1
島 根	30,978	32,316	4.3	4,524	-86.0	435	-90.4	2,697	520.0	0.1
岡 山	167,039	179,801	7.6	25,822	-85.6	2,786	-89.2	16,337	486.4	0.6
広 島	268,037	285,325	6.4	40,234	-85.9	6,380	-84.1	29,734	366.1	1.1
山 口	98,556	105,829	7.4	14,383	-86.4	1,795	-87.5	9,327	419.6	0.3
徳 島	50,534	55,609	10.0	7,576	-86.4	755	-90.0	4,930	553.0	0.2
香 川	75,924	82,147	8.2	11,757	-85.7	1,068	-90.9	6,929	548.8	0.2
愛 媛	87,150	94,863	8.9	13,594	-85.7	1,670	-87.7	9,033	440.9	0.3
高 知	37,769	39,888	5.6	5,761	-85.6	466	-91.9	3,591	670.6	0.1
福 岡	674,306	728,740	8.1	106,686	-85.4	8,030	-92.5	65,555	716.4	2.4
佐 賀	67,003	71,500	6.7	9,942	-86.1	758	-92.4	5,593	637.9	0.2
長 崎	90,339	96,232	6.5	12,980	-86.5	1,679	-87.1	9,447	462.7	0.3
熊 本	147,109	151,377	2.9	21,596	-85.7	3,006	-86.1	14,137	370.3	0.5
大 分	77,567	84,294	8.7	11,899	-85.9	1,079	-90.9	7,334	579.7	0.3
宮 崎	54,529	57,607	5.6	8,328	-85.5	909	-89.1	5,457	500.3	0.2
鹿 児 島	77,345	83,241	7.6	11,478	-86.2	1,153	-90.0	8,210	612.1	0.3
沖 縄	145,535	162,266	11.5	23,078	-85.8	3,211	-86.1	17,247	437.1	0.6
外 国	1,101,665	1,130,168	2.6	261,432	-76.9	124,524	-52.4	477,545	283.5	17.2
不 詳	1,580	1,609	1.8	588	-63.5	452	-23.1	991	119.2	0.0

資料：法務省「出入国管理統計年報」

(2) 日本人出国者数の推移

福島県 (人)

全国 (人)



### (3) 旅券関連年表

昭和	26.11.28	旅券法制定（施行 S26.12.1）
	38. 4. 1	業務渡航の自由化
	39. 4. 1	観光渡航の自由化
	41. 1.	渡航回数の制限の撤廃
	45. 9.28	旅券事務委任に関する政令制定（施行 S45.12.1）
	45.12. 1	旅券法改正：数次往復用旅券（有効期間 5 年）の発給開始
	45.12. 1	沖縄復帰
	47. 9.29	中国と国交回復
	48. 5.15	東ドイツと国交回復
	48. 9.21	北ベトナムと国交回復（未承認国は、朝鮮民主主義共和国のみ）
	50. 3. 1	施行規則改正： ・身元確認事務の強化（住民票、はがきの提出義務化） ・代理申請取扱いの厳格化（施行 S50. 4. 1）
	50. 4. 1	旅券の変造防止対策として旅券面の写真への保護シート貼付実施
	52.12.19	旅券法改正：旅券発給制限事由の範囲拡大、旅券法違反の罰則強化（S52 年 9 月のダッカ事件等によりハイジャック防止のため）
	53. 5. 1	旅券法改正：旅券発給手数料改定 ・数次往復用旅券 6,000 円→8,000 円 ・一往復用旅券 3,000 円→4,000 円
	53. 5.20	新東京国際空港開港（千葉県成田市）
	53. 8.10	施行規則改正：旅券冊子の様式改正（表紙：紺色→赤色、頁数：36 頁→40 頁）
	55. 2. 1	施行規則改正：一般旅券発給申請書様式の改正
	57. 4. 1	施行規則改正：渡航費用の支払能力を立証する書類の簡素化
	57. 7.23	旅券法改正：代理申請の範囲の拡大 施行規則改正：一般旅券発給申請書等の様式改正、身元確認書類の種類拡大
	58. 5. 1	渡航先及び渡航目的によって特に必要とされる書類の一部解除
	58. 5.26	旅券冊子の様式改正（頁数：40 頁→24 頁）
	59. 2. 1	施行規則改正：一般旅券発給申請書様式の改正（施行 S59.4. 1）
	59.12.26	施行規則改正：戸籍法の改正（父系主義から両系主義へ）に伴い、氏名のへボン式ローマ字表記に関し特例改正（施行 S60. 1. 1）
	60. 4. 1	査証欄増補紙の増頁（頁数：16 頁→24 頁）
	60.12.17	施行規則改正：（施行 S61. 1. 1） ・渡航費用の支払能力を立証する書類の簡素化（「渡航に関する誓約書」提出） ・各種申請様式の改正
	61. 4.16	旅券冊子の様式改正：署名欄変更（2 段 → 1 段）
	62. 4. 1	代理申請の範囲を拡大：旅行業者による代理申請実施
	63. 1. 1	切替発給申請の残存有効期間を延長：6 月以内 → 1 年以内
平成	元. 4.18	旅券法、政令及び施行規則改正： ・旅券手数料の分納化（収入印紙と都道府県収入証紙）（施行 H 元. 6. 1）

- 一回旅券 4,000 円（収入印紙 3,200 円、県証紙 800 円）
  - 数次旅券 8,000 円（収入印紙 6,500 円、県証紙 1,500 円）
- ・一般旅券を数次往復用旅券に一本化（一往復旅券原則廃止）（施行 H2. 4. 1）
- ・代理申請の範囲拡大
- ・記載事項の訂正の原則廃止
- ・渡航費用の支払能力を立証する書類の廃止
- ・合冊制度の廃止
- 2. 4. 1 一般旅券発給申請書様式の改正（施行 H3. 4. 1）
- 3. 1.17 多国籍軍のイラクへの武力行使開始（湾岸戦争）により旅券申請件数激減
- 3. 4. 1 旅券冊子の改正：一般旅券の渡航先国欄の北朝鮮除外項目削除（施行 H3. 4. 1）
- 4. 4.24 旅券法改正：
  - ・切替及び再発給申請時の戸籍謄（抄）本の提出省略（施行 H4.8. 1）
  - ・旅券法違反の罰金額の改定（最高額 30 万円）
  - ・旅券手数料改定：8,000 円→10,000 円（施行 H4.11. 1）
- 4. 6.17 施行令改正：旅券手数料分納額の改定（施行 H4.11. 1）
  - ・収入印紙 6,500 円→8,000 円、・県証紙 1,500 円→2,000 円
- 4. 8.31 施行規則改正：
  - ・旅券用写真サイズの変更（5cm×5cm → 4.5cm×3.5cm）
  - ・併記者の写真省略
  - ・旅券記載事項の変更（身長）の削除
- 4.11. 1 施行規則改正：
  - ・国際民間航空機関（ICAO）勸奨の機械読取旅券（MRP）の導入
  - ・旅券申請書に OCR（光学文字認識）方式採用
  - ・旅券冊子の改正 表紙：赤色→濃紺色、頁数：24 頁→32 頁、  
大きさ：縦 155mm×97mm→縦 125mm×横 88mm
- 7. 3. 8 旅券法改正（施行 H7.11. 1）：
  - ・10 年有効旅券を新設（表紙：赤色、頁数：48 頁）
  - ・15 歳未満の子の併記を廃止
  - ・旅券手数料 10 年旅券：15,000 円（収入印紙 13,000 円、県証紙 2,000 円）  
5 年旅券：10,000 円（収入印紙 8,000 円、県証紙 2,000 円）  
12 歳未満の手数料減額：5,000 円（収入印紙 3,000 円、県証紙 2,000 円）
- 10. 2.20 海外旅券規則制定 120 周年を記念して、2 月 20 日を「旅券の日」と定める
- 10.11. 2 居所地における申請及び交付の取扱基準の実施
- 11. 7.16 旅券法改正：（施行 H12. 4. 1）
  - ・機関委任事務の廃止に伴い、旅券事務が都道府県の法定受託事務に移行
  - ・旅券手数料を分納制から標準額方式へ移行
- 11.11. 偽変造防止対策を施した改良型旅券冊子（10 年、5 年）の導入
- 12. 4. 1
  - ・ローマ字氏名の長音表記（OH）の実施
  - ・旅券手数料改定：限定旅券 5,000 円（収入印紙 3,000 円、県証紙 2,000 円）
  - ・都道府県の旅券手数料を条例化

- 13. 4. 1 米英軍によるアフガニスタンへの武力行使開始
- 13. 9.11 米国同時多発テロにより旅券申請件数激減
- 14. 8.25 住民基本台帳ネットワークシステムの第一次稼働により、旅券事務の一部（渡航先追加、記載事項の訂正及び査証欄の増補）に利用が可能
- 14.10. 1 外務省の旅券ホストコンピュータ稼働時間延長（午後 7 時まで検索可能）
- 15. 3. イラク戦争及び SARS（重症急性呼吸器症候群）により旅券申請件数激減
- 15. 4. 1 住民基本台帳ネットワークシステムの利用拡大により、原則として旅券申請時の住民票の提出が省略可能
- 16. 3.29 岡山県においてパスポートオンライン申請の本格稼働開始
- 16. 6.9 旅券法改正（施行 H18.3. 20）
  - ・旅券法第 21 条の 4(地方自治法の適用除外)の削除により市町村再委託が可能
- 17. 6. 10 旅券法改正（施行 H18.3. 20、一部施行 H17.12. 10）：
  - ・ IC 旅券の導入
  - ・旅券手数料 10 年旅券：16,000 円（収入印紙 14,000 円、県証紙 2,000 円）  
5 年旅券：11,000 円（収入印紙 9,000 円、県証紙 2,000 円）  
12 歳未満の手数料減額：6,000 円（収入印紙 4,000 円、県証紙 2,000 円）
  - ・旅券犯罪に対する罰則の強化（施行 H17.12. 10）
  - ・紛失又は消失した旅券の失効制度の導入及び旅券の再発給制度の廃止
- 17. 12.10 改正旅券法施行：
  - ・旅券発給申請書様式の改正（10 年、5 年、渡航先追加、再発給）
- 18. 3.20 改正旅券法施行：
  - ・旅券発給申請書様式の改正（10 年、5 年、訂正、紛失一般旅券等届出書）
  - ・ I C パスポートの導入
- 18. 9.30 ・パスポートオンライン申請受付の停止
- 20. 2. 1 施行規則改正：
  - ・表記の例外の緩和（初回旅券発給申請時の氏名表記の原則自由化）
  - ・居所申請の許容（居所の要件緩和）
- 21. 3. 1 施行規則改正：
  - ・はがきの廃止（郵便はがきの送付による本人確認及び居住確認の廃止）
- 23.6.8 東日本大震災の被災者に係る一般旅券の発給の特例に関する法律（旅券特例法）施行：
  - ・震災特例旅券の発給開始（紛失等した旅券の残存有効期間を限度とする期間）
  - ・旅券手数料（無料）
- 23.9.1 施行規則改正：
  - ・申請書の様式改正（申請書枠内のレイアウト変更、記載内容の文言整理等）
- 24.5.21 施行規則改正：
  - ・本人確認書類の改正（「運転経歴証明書」を追加）
- 25.3.31 震災特例旅券の発給受付終了
- 25.6.28 旅券法改正（施行 H26.3.20）
  - ・記載事項変更旅券制度の導入及び訂正制度の廃止



- 27.11.27 施行規則改正（施行 H28.1.4）
  - ・ダウンロード方式のための旅券発給申請書様式の追加
  - ・海外の大使館・総領事館におけるダウンロード申請の先行運用開始
- 28.4.26 公用旅券のダウンロード申請開始
- 29.9.1 日本国内においてダウンロード申請の試験運用実施（～H29.11.10）
- 30.10.1 日本国内においてダウンロード申請の受付開始
- 令和 元.5.7 施行規則改正（施行 R 元.5.7（5月1日から遡及適用））
  - ・別記様式として定められている申請書等の元号表記を「令和」に改める
- 2.3.11 施行規則改正（施行 R2.3.11）
  - ・デジタル手続き法の成立に伴う条文の整理
- 2.6.22 施行規則改正（施行 R2.6.22）
  - ・国外において、有効期間満了前に旅券の切替申請ができないことについて、戸籍謄本又は戸籍抄本の添付省略が可能。
- 2.12.28 施行規則改正（施行 R2.12.28）
  - ・申請書の様式改正（一部署名廃止、別名併記制度変更に伴う改訂）
- 3.4.1 施行規則改正（施行 R3.4.1）
  - ・別名併記に係る要件や方法の規定の追加
  - ・旅券交付時における提出書類の改訂
- 4.4.27 旅券法改正（施行 R5.3.27）
  - ・増補の廃止
  - ・戸籍謄本一本化
  - ・未交付旅券の発行経費の徴収
  - ・旅券の発給申請手続き等の電子化
  - ・記載事項変更旅券の名称変更（残存有効期間同一旅券に変更）
  - ・大規模な災害の被災者に係る手数料の減免制度
  - ・現有旅券の失効時期を新旅券交付時に変更
- 4.10.5 施行令、施行規則改正（施行 R5.3.27）
  - ・旅券手数料のオンライン納付のための改正
  - ・旅券手数料に関する規定の整備
  - ・大規模な災害に際しての旅券手数料の減免又は免除
  - ・旅券発給申請書様式の改正（10年、5年、有効期間同一、紛失）
- 5.3.27
  - ・旅券の電子申請の開始（試行運用期間）
  - ・旅券手数料のオンライン納付の開始（鳥取県、他の都道府県も順次開始）

## (4)福島県関連年表

昭和	総務部渉外課
27.12.1	総務部総務課（旅券事務担当課の変更）
30.4.1	総務部文書広報課（旅券事務担当課の変更）
34.4.1	総務部文書広報課外事係（旅券事務担当課の変更）
44.4.1	総務部文書学事課外事係（旅券事務担当課の変更）
47.6.1	生活環境部県民生活課外事班（旅券事務担当課の変更）
53.4.1	生活福祉部県民生活課外事班（旅券事務担当課の変更）
59.4.1	会津行政事務所に会津窓口、いわき行政事務所にいわき窓口を開設
60.4.1	県中行政事務所に郡山窓口を開設
62.4.1	相双行政事務所に原町窓口を開設
63.4.1	生活福祉部県民生活課国際交流室旅券外事担当（旅券事務担当課の変更）
平成 元.4.1	県南行政事務所に白河窓口を開設
4.4.1	生活福祉部国際課旅券外事係（旅券事務担当課の変更）
5.3.20	福島空港開港
6.4.1	総務部国際課旅券外事係（旅券事務担当課の変更） 県の行政機構改革により、行政事務所が地方振興局となる
7.4.1	南会津地方振興局に田島窓口を開設（週1回水曜日のみの出張窓口）
11.6.16	福島空港の国際空港化により国際定期航路として上海便を開設
11.6.22	福島空港ソウル便を開設
12.3.24	福島県一般旅券発給申請等手数料条例制定（施行 H12.4.1）
12.7.13	福島空港 2,500m 滑走路供用開始
15.2.	第1回パスポートオンライン申請実証実験を実施（福島県及び岐阜県）
15.4.1	総務部知事公室旅券グループ（旅券事務担当課の変更）
15.7.22	県庁パスポート窓口が福島駅西口複合施設「コラッセふくしま」1階へ移転 新名称を福島県パスポートセンターとし、平日の取扱時間延長（申請：9時～18時、交付：9時～19時）及び日曜交付（9時～17時）を開始
15.10.	第2回パスポートオンライン申請実証実験を実施（福島県、岐阜県及び岡山県）
16.4.1	生活環境部県民環境総務領域旅券グループ（旅券事務担当課の変更） 地方振興局県民（環境）部（出先旅券事務担当部の変更） 旅券作成業務委託を廃止し、旅券事務嘱託員及び職員による直営化（パスポートセンター）
18.3.20	福島県一般旅券発給申請等手数料条例一部改正 （再発給制度の廃止による当該手数料規定の削除）
20.4.1	生活環境部旅券室（旅券事務担当課の変更）
21.1.23	旅券不正取得防止の功績により都道府県旅券事務功労団体に対する「外務省領事局長表彰」受賞
23.7.12	福島県一般旅券発給申請等手数料条例一部改正 （震災特例旅券に係る当該手数料規定の追加）

- 26.1.31 旅券不正取得防止の功績により都道府県旅券事務功労団体に対する「外務省領事局長表彰」受賞
- 26.3.20 福島県一般旅券発給申請等手数料条例一部改正  
(訂正制度の廃止による当該手数料規定の削除)
- 28.1.21 旅券不正取得防止の功績により都道府県旅券事務功労団体に対する「外務省領事局長表彰」受賞
- 28.12.26 福島県旅券法に係る事務処理の特例に関する条例制定 (施行 H29.5.8)  
(平成 29 年 5 月 8 日の須賀川市窓口開設に伴う事務処理に関し必要な事項を規定)
- 29. 5 . 8 須賀川市役所庁舎内に旅券窓口が開設 (市町村への権限移譲は県内初)
- 29. 9.11 福島県内においてダウンロード申請の試験運用実施 (~H29.11.10)
- 30.12.25 福島県旅券法に係る事務処理の特例に関する条例一部改正 (施行 R 元.6.1)  
(岩瀬郡・石川郡 7 町村への権限移譲に関する事項を追加)
- 31.3.7 福島県旅券事務取扱要綱の一部改正 (施行 H31.6.1)
  - ・「記載事項の訂正」手数料削除に伴う様式の改正
  - ・元号改正に伴う附則の追加
  - ・その他の所要の改正
- 令和 元.5.7 福島県旅券事務取扱要綱の一部改正 (施行 R 元.6.1)  
(岩瀬郡・石川郡 7 町村への権限移譲に係る関係条文の改正)
- 元.5.10 福島県旅券法に係る事務処理の特例に関する条例施行規則一部改正  
(岩瀬郡・石川郡 7 町村への権限移譲に係る関係条例施行規則の一部改正)
- 元.6.3 須賀川市窓口で岩瀬郡・石川郡 7 町村住民等の申請受付等を開始
- 元.11.18 令和元年台風第 19 号等に基づく災害の被災者に対する手数料等の免除に関する条例により旅券発給手数料に係る県手数料の免除を実施 (適用 R 元.10.12~R3.3.31)
- 5.3.24 福島県一般旅券発給申請等手数料条例一部改正 (施行 R5.3.27)  
(査証欄の増補制度廃止等に伴う所要の改正)  
福島県旅券法に係る事務処理の特例に関する条例一部改正 (施行 R5.3.27)  
(査証欄の増補制度廃止等に伴う所要の改正)
- 5.3.27 福島県旅券事務取扱要綱の一部改正  
(査証欄の増補制度廃止等に伴う所要の改正)
- 5.3.27 旅券の電子申請の開始 (切替申請対象)
- 5.9.8 令和 5 年台風第 13 号に伴う災害による旅券手数料の免除を実施 (適用 R5.9.8~)
- 5.10.10 福島県一般旅券発給申請等手数料条例一部改正 (施行 R5.12.4)  
(旅券手数料のオンライン納付導入に伴う所要の改正)
- 5.12.1 福島県一般旅券発給申請等手数料条例の一部を改正する条例の施行期日を定める規則制定
- 5.12.4 福島県旅券事務取扱要綱の一部改正  
(旅券手数料のオンライン納付導入等に伴う所要の改正)
- 5.12.4 旅券手数料のオンライン納付開始

## (5) 福島県の旅券事務体制

### ① 組織

(令和6年3月1日現在)

生活環境部長 ◎担当部長	生活環境総室旅券室	室長	1名(専任)
	(福島県パスポートセンター)	担当職員	3名(専任)
	○ 旅券事務主管課	嘱託職員	8名(専任)
	県中地方振興局県民環境部	部長	1名(兼任)
	(郡山窓口)	担当職員	1名(兼任)
	嘱託職員	5名(専任)	
	県南地方振興局県民環境部	部長	1名(兼任)
	(白河窓口)	担当職員	1名(兼任)
	嘱託職員	3名(専任)	
	会津地方振興局県民環境部	部長	1名(兼任)
	(会津若松窓口)	担当職員	1名(兼任)
		嘱託職員	4名(専任)
	南会津地方振興局県民環境部	部長	1名(兼任)
	(南会津窓口)	担当職員	1名(兼任)
		嘱託職員	なし
	相双地方振興局県民環境部	部長	1名(兼任)
	(南相馬窓口)	担当職員	1名(兼任)
		嘱託職員	3名(専任)
	いわき地方振興局県民部	部長	1名(兼任)
	(いわき窓口)	担当職員	1名(兼任)
		嘱託職員	4名(専任)
須賀川市市民福祉部市民課		課長	1名(兼任)
(須賀川市窓口)		担当職員	11名(兼任)
		委託事業者	9名(兼任)

### ②職員数(県)

(令和6年3月1日現在)

	常勤管理職	常勤職員	嘱託職員	計
専任	1	3	27	31
兼任	6	6	—	12
計	7	9	27	43

### ③旅券窓口

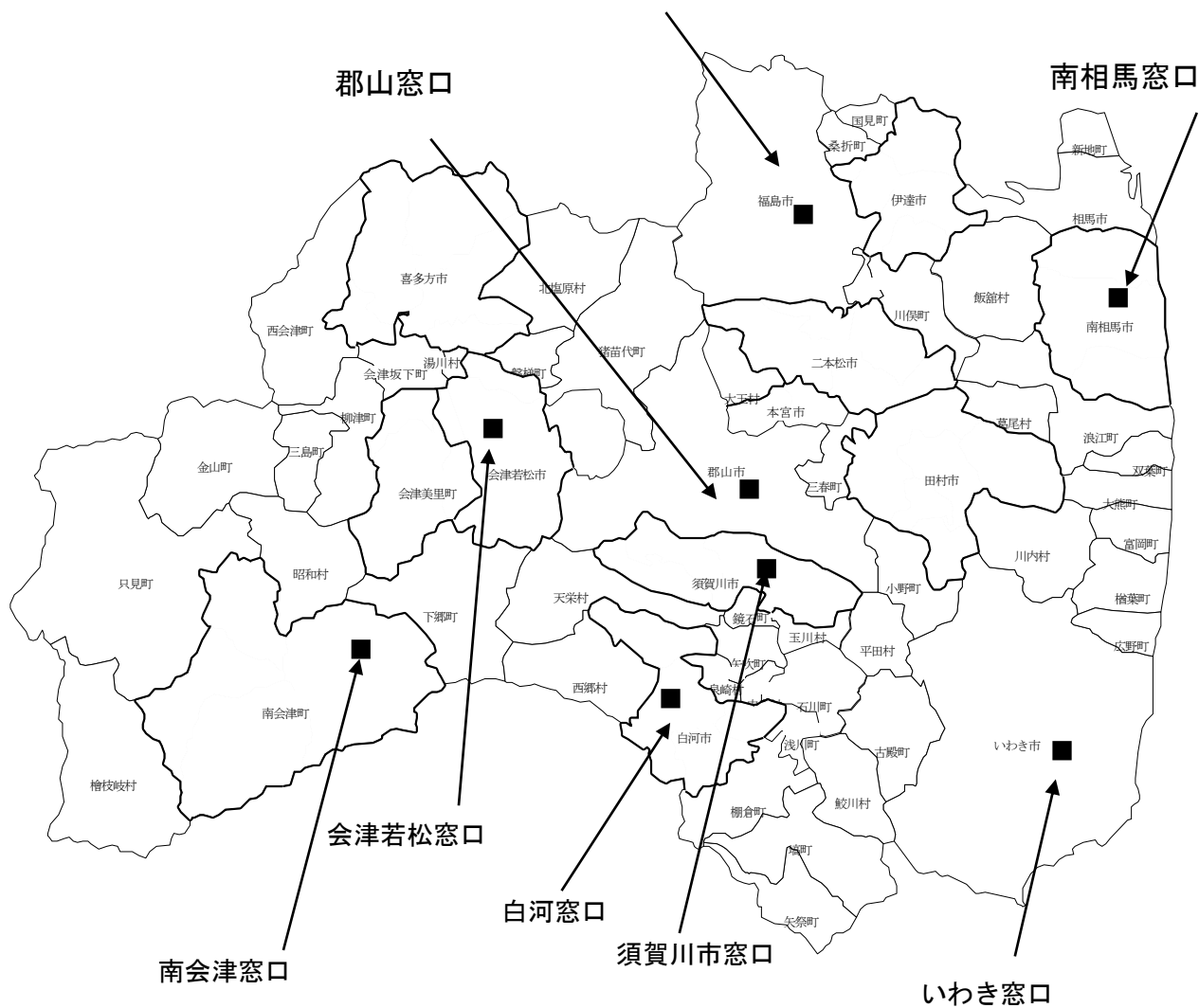
(令和6年3月1日現在)

窓口名称	所在地・電話番号	受付時間・曜日	新規申請の 交付日数
福島県 パスポートセンター	〒960-8053 福島市三河南町 1-20 コラッセふくしま 1F Tel.024-525-4032(直通)	月～金 申請:9:00～18:00 交付:9:00～19:00 日(交付のみ) 交付:9:00～17:00 土,祝日,年末年始は休み	5日間 ※土、日、祝日 及び年末年始 (12/29～1/3) を除く。
郡山窓口	〒963-8540 郡山市麓山 1-1-1 郡山合同庁舎 1F Tel.024-935-1222(直通)	月～金 申請 8:45～16:00 交付 8:45～16:30 土,日,祝日,年末年始は休み	8日間 ※土、日、祝日 及び年末年始 を除く。
白河窓口	〒961-0971 白河市昭和町 269 白河合同庁舎 3F Tel.0248-23-1508(直通)	月～金 申請 8:45～16:00 交付 8:45～16:30 土,日,祝日,年末年始は休み	8日間 ※土、日、祝日 及び年末年始 を除く。
会津若松窓口	〒965-8501 会津若松市追手町 7-5 会津若松合同庁舎 1F Tel.0242-29-5220(直通)	月～金 申請 8:45～16:00 交付 8:45～16:30 土,日,祝日,年末年始は休み	8日間 ※土、日、祝日 及び年末年始 を除く。
南相馬窓口	〒975-0031 南相馬市原町区錦町 1-30 南相馬合同庁舎 1F Tel.0244-26-1119(直通)	月～金 申請 8:45～16:00 交付 8:45～16:30 土,日,祝日,年末年始は休み	8日間 ※土、日、祝日 及び年末年始 を除く。
いわき窓口	〒970-8026 いわき市平字梅本 15 いわき合同庁舎 1F Tel.0246-24-6010(直通)	月～金 申請 8:45～16:00 交付 8:45～16:30 土,日,祝日,年末年始は休み	8日間 ※土、日、祝日 及び年末年始 を除く。
南会津窓口	〒967-0004 南会津町田島字根小屋甲 4277-1 南会津合同庁舎 2F Tel.0241-62-2062(直通)	水曜日のみ(水曜日が祝日 の場合には、翌開庁日) 申請 9:45～15:00 交付 9:45～15:30 土,日,祝日,年末年始は休み	8日目以降の窓 口開設日 ※土、日、祝日 及び年末年始 を除く。
須賀川市窓口	〒962-8601 須賀川市八幡町 135 須賀川市役所 1F Tel.0248-88-9134(代表)	月～金 申請 8:45～16:00 交付 8:45～16:30 土,日,祝日,年末年始は休み	8日間 ※土、日、祝日 及び年末年始 を除く。

④福島県市町村行政区域図

(令和6年3月1日現在)

福島県パスポートセンター



## 令和5年旅券発給の概要

令和6年3月発行

発行者 福島県生活環境部旅券室

〒960-8053

福島県福島市三河南町1-20

コラッセふくしま 1階

福島県パスポートセンター

TEL: 024-525-4032

E-mail: [passport@pref.fukushima.lg.jp](mailto:passport@pref.fukushima.lg.jp)

<http://www.pref.fukushima.lg.jp/sec/16005f/>