



'신생 후쿠시마'의 실현을 위해 ~부흥의 궤적~(1/2)

2023년 8월22일
신생 후쿠시마 부흥 추진 본부
2023.8.22

발행처 후쿠시마 현 기획 조정부
부흥·종합 계획과
(TEL)024-521-7109

[생활]안정하게 살 수 있는 지역 사회 조성의 실현

○동일본 대지진 및 재해 복구 사업 (2023년 5월 말 현재)



- 착수 완료 2,158건 (100%)
- 실시 완료 2,153건 (약99%)
- 실시 중 5건
- 미착수 0건

공공 인프라

- 조반 자동차 도로** (2015.3) (모든 노선 개통)
- 오나하마항** (2022.6) (전면 운용 개시)
- 후쿠시마 부흥 재생 도로** (2020년) (완공 예정)
- 조반선** (2020.3) (모든 노선 재개)
- 도호쿠주요 자동차 도로(소마 후쿠시마 도로)** (2021.4) (전 노선 개통)
- 다다미선** (2022.10) (모든 노선 운전 재개)

상업 시설

- 쇼핑 센터 'YO-TASHI'** (2016.3) (개점)
- 야마키야 지구 부흥 거점 상업 시설 '폰노사토'** (2017.7) (개점)
- 오다카 스토어** (2018.12) (개점)
- 유계소 '나미에'** (2021.3) (그랜드 오픈)
- 도미오카마치 복합 상업 시설 '사쿠라 물 도미오카'** (2016.11) (개점)
- 야부타리의유계소터미널** (2017.8) (개업)
- 고코나라쇼텐가이** (2018.6) (개점)
- 상업 시설 '오쿠 마트'** (2021.4) (개점)

의료 관련 시설

- 후타바 의료 센터 부속 후타바 부흥 진료소** (2016.2) (진료 개시)
- 후타바 의료 센터 부속 병원** (2018.4) (진료 개시)

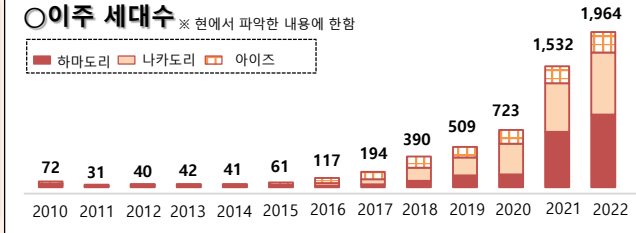
교육 시설

- 학교 등의 현지 재개** (2017.4, 2017.4, 2018.4, 2018.4, 2019.4, 2018.4, 2018.4, 2019.4, 2012.4, 2014.4, 2023.4)
- 부흥 재해 공영 주택의 정비** (지진 및 쓰나미 재해 피해자용 11개 기초자치단체에서 총 2,807호 정비 완료, 원전 피난민용 기초자치단체에서 총 4,672호 정비 완료, 귀환자 등을 대상 10개 기초자치단체에서 총 845호 정비 예정)

환경 회복

- 환경 방산 센터** (2015.11) (공용 개시)
- 환경 창조 센터** (2016.7) (전면 공용 개시)
- 중간 저장 시설** (2015.3) (반입 개시)
- 제염** (2023.7)

[사람]미래를 책임질 인재 육성 및 사람과의 유대를 조성

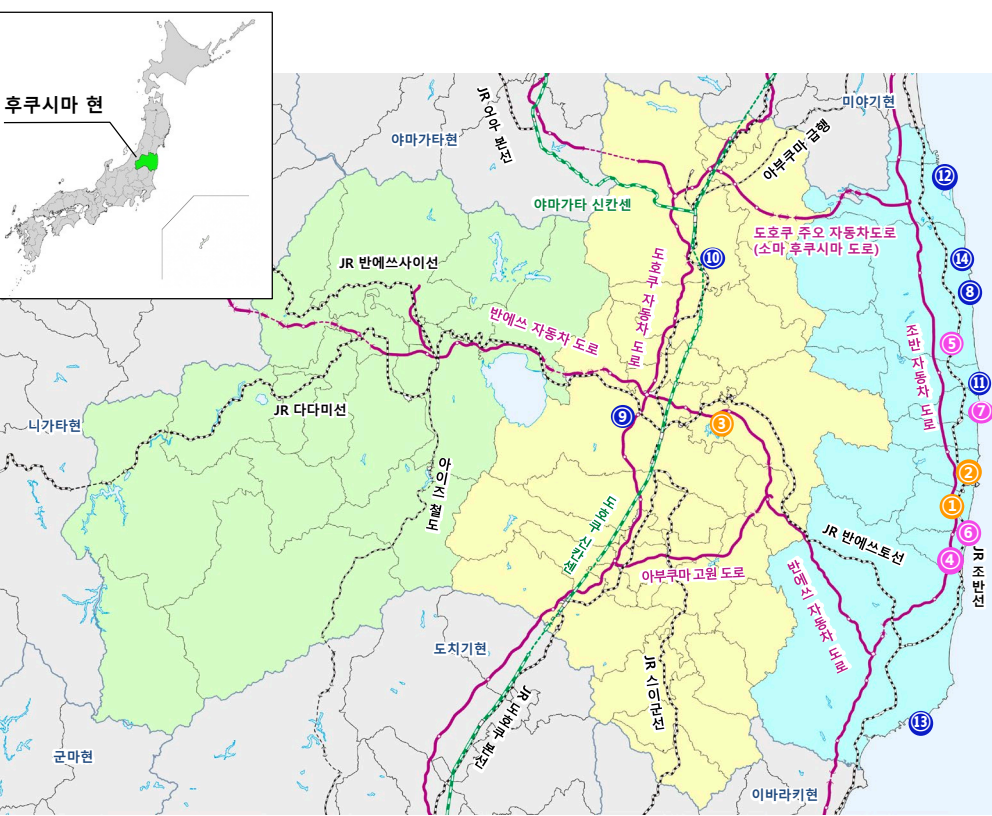


교육 및 인재 육성

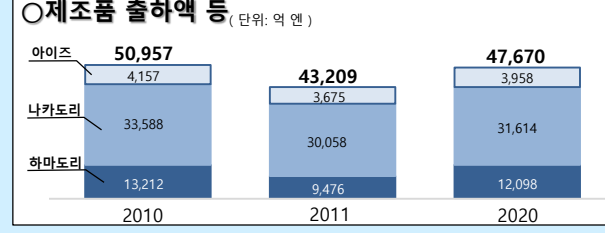
- 후타바미래학원중학교,고등학교** (2015.4) (고등학교 개교)
- 오다카 산업기술고등학교** (2017.4) (개교)
- 후쿠시마대학 식음학류** (2019.4) (개설)
- 후쿠시마현립 의과대학 보건과학부** (2021.4) (개설)

이주 및 정착, 교류 인구와 관계 인구의 창출

- 가쓰라오우라 부흥 교류관 아제리아** (2018.6) (운영 개시)
- J빌리지** (2019.4) (전면 재개)
- ICT 오피스 '스마트 시티 AicT'** (2019.4) (운영 개시)
- 동일본 대지진 및 원자력 재해 전승관** (2020.9) (개관)
- 후타바마치 산업 교류 센터** (2020.10) (개관)
- 도미오카 아카이브 뮤지엄** (2021.7) (개관)
- 후쿠시마 12개 기초자치단체 이주 지원 센터** (2021.7) (운영 개시)
- 지진 재해 진준물: 나미에마치 설립 우케도 초등학교** (2021.10) (개관)



[일]지속 가능하고 매력적인 일자리 창출의 추진



페로

- 나라하 원격 기술 개발 센터** (2016.4) (본격 운용 개시)
- 페로 환경 국제 공동 연구 센터** (2017.4) (운용 개시)
- 오쿠마 분석 및 연구 센터** (2018.3) (일부 운용 개시)
- 페로 창조 로보콘** (2016~) (제6회 대회(2021)의 모습)

로봇 및 드론, 항공 우주

- 아이즈 대학 부흥 지원 센터** (2015.10) (공용 개시)
- 후쿠시마 로봇 테스트 필드** (2020.3) (전면 운영 개시)

의료 관련

- 후쿠시마 의료기기 개발 지원 센터** (2016.11) (공용 개시)
- 후쿠시마 국제 의료 과학 센터** (2016.12) (전면 공용 개시)

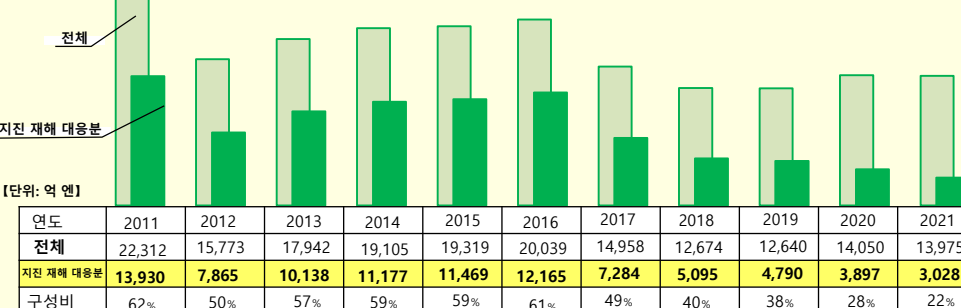
에너지, 환경, 재활용

- 후쿠시마 재생 에너지 연구소** (2014.4) (공용 개시)
- 후쿠시마 수소 에너지 연구 필드** (2020.3) (운영 개시)
- 소스 스마트 에코 컴퍼니** (2020.10) (공용 개시)
- 목질 바이오매스 발전** (2013~) (5MW 가동 중)

농림 수산업

- 부흥 목장 '페리스라테'** (2015.9) (건물 전경)
- 하마 지역 농업 재생 연구 센터** (2016.3) (운영 개시)
- 수산 자원 연구소** (2019.2) (전면 공용 개시)
- 수산 해양 연구 센터** (2019.7) (공용 개시)
- 후쿠시마 고도 집성재 제조 센터** (2022년) (공용 개시)
- 입업 아카데미 후쿠시마** (2022.4) (개강)
- 가와타마치 폴리에스테르 매직 활용 추진 조합**
- 넥스 팜 오쿠마**

○지진 재해 및 원자력 재해 대응 사업분의 세출 결산액 추이(현)

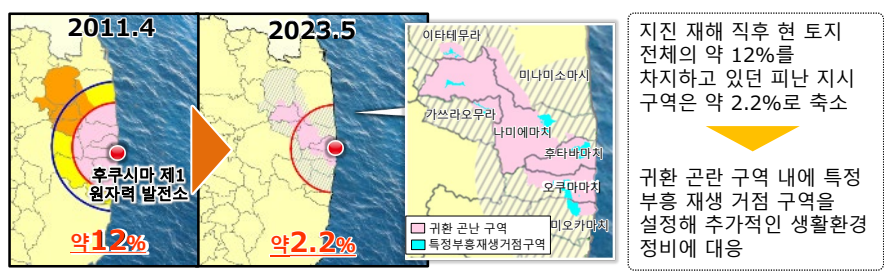


'신생 후쿠시마'의 실현을 위해 ~부흥의 궤적~(2/2)

피난 지역 등의 착실한 부흥 및 재생 2023.8.22

◆ 15개 기초자치단체의 생활환경 정비 상황 (거주율은 2023년 5월 현재치)

의료... 교육... 복지... 상업... 기타...



신치마치

- 2016.12 ● 신치역 역사 완성 [사진]
- 2018.11 ● '신치 에너지 센터' 완성
- 2019.6 ● 쓰루시하마 해수욕장 재개장

소마시

- 2015.4 ● 소마시 전승 진혼의 기념관 오픈
- 2017.4 ● 마쓰카와우라 대교 통행 가능, 라이트업 재개
- 2018.2 ● 파래 수확 및 출하 재개(지진 재해 후 처음) [사진]
- 2018.3 ● 소마항 LNG 등 기지 조업 개시
- 2020.10 ● 하마노에키 '마쓰카와우라' 오픈

미나미소마시

- 2014.4 ● 시립 오다카병원이 주 3일 외래 진료를 재개
- 2016.7 [귀환 곤란 구역을 제외하고 피난 지시 해제]
- 2017.4 ● 오다카 조제 약국 재개
- 2017.4 ● 오다카 산업기술고등학교 개교 [사진]
- 2018.3 ● 현도 12호 하라마치 가와마타선 야기자와 터널 개통
- 2018.4 ● 특별 양로원 우메노카 재개
- 2018.12 ● 개호 노인 보건 시설 '웃시랜드' 재개
- 2018.12 ● 공설 상업 시설 '오다카 스토어' 오픈
- 2019.1 ● 오다카구 부흥 거점 '오다카 교류 센터' 오픈
- 2020.3 ● 후쿠시마 로봇 테스트 필드 전면 운영 개시
- 2020.4 ● 오다카 인정 어린이집 개원

(오다카구 등) 거주율 62.0%

나미에마치

- 2017.3 [귀환 곤란 구역을 제외하고 피난 지시 해제]
- 2017.3 ● 나미에 진료소 나미에마치 내에 개설
- 2017.4 ● JR 조반선 나미에역 재개
- 2017.12 [나미에마치 특정 부흥 재생 거점 구역 부흥 재생 계획 인정]
- 2018.4 ● 초중학교, 인정 어린이집 신설 개교
- 2020.3 ● 후쿠시마 수소 에너지 연구 필드 운영 개시
- 2021.3 ● 휴게소 '나미에' 그랜드 오픈
- 2021.8 ● 공공 숙박 시설 '이코이노우라 나미에' 그랜드 오픈
- 2021.10 ● 지진 재해 잔존물: 나미에마치 설립 우케도 초등학교 개관
- 2022.6 ● 교류 센터 나미에 운영 개시
- 2023.3 [특정 부흥 재생 거점 구역 피난 지시 해제]
- 2023.4 ● 후쿠시마 국제 연구 교육 기구(F-REI) 본부 운영 개시[사진]

거주율 13.4%

후타바마치

- 2017.9 [후타바마치 특정 부흥 재생 거점 구역 부흥 재생 계획 인정]
- 2019.9 ● 모로타케 지구에서 시금치 등의 시험 재배 개시
- 2020.3 [귀환 곤란 구역을 제외하고 피난 지시 해제]
- 2020.3 ● JR 조반선 후타바역 재개
- 2020.9 ● 동일본 대지진 및 원자력 재해 전승관 개관
- 2020.10 ● 후타바마치 산업 교류 센터 개관
- 2022.8 [특정 부흥 재생 거점 구역 피난 지시 해제]
- 2023.2 ● 후타바마치 진료소 운영 개시
- 2023.4 ● '후타바 슈퍼 제로 밀' 그랜드 오픈[사진]

거주율 1.3%

오쿠마마치

- 2017.11 [오쿠마마치 특정 부흥 재생 거점 구역 부흥 재생 계획 인정]
- 2019.4 [귀환 곤란 구역을 제외하고 피난 지시 해제]
- 2019.4 ● 오가와라 지구에 지자체 사무소 신축사 완공 [사진]
- 2019.8 ● 딸기 하우스 '넥서스 팜 오쿠마' 첫 출하
- 2020.3 ● JR 조반선 오노역 재개
- 2020.4 ● 그룹 홈 '오쿠마 모미노키엔' 운영 개시
- 2021.2 ● 오쿠마마치 진료소 운영 개시
- 2021.4 ● 상업 시설 '오쿠 마트' 오픈
- 2021.10 ● 숙박 운영 시설 '훗토오쿠마', 교류 시설 'link루 오쿠마' 오픈
- 2022.4 ● 아이즈와카마쓰시에서 초중일관교 의무교육 학교 개교
- 2022.6 [특정 부흥 재생 거점 구역 피난 지시 해제]
- 2022.7 ● 창업 지원 시설 '오쿠마 인큐베이션 센터' 오픈
- 2023.4 ● 오쿠마마치 임시 교사로 이전 (신교사로 이전은 2023년 여름 예정)

거주율 5.5%

도미오카마치

- 2017.3 ● '사쿠라 물 도미오카' 그랜드 오픈
- 2017.4 [귀환 곤란 구역을 제외하고 피난 지시 해제]
- 2017.10 ● JR 조반선 도미오카역 재개
- 2018.3 [도미오카마치 특정 부흥 재생 거점 구역 부흥 재생 계획 인정]
- 2018.4 ● 후타바 의료 센터 부속 병원 개설 [사진]
- 2018.4 ● 초중학교 도미오카마치 내에서 재개
- 2020.3 ● JR 조반선 요노모리역 재개
- 2021.7 ● 후쿠시마 12개 기초자치단체 이주 지원 센터 운영 개시
- 2022.1 [특정 부흥 재생 거점 구역의 출입 규제 완화]
- 2022.3 ● 특별 양로원 사쿠라노엔 운영 개시
- 2022.4 [피난 지시 해제를 위한 준비 숙박 개시]
- 2023.4 [특정 부흥 재생 거점 구역 피난 지시 해제]
- 2023.6 ● 정기 순회, 수시 대응형 방문 간병 간호 '하마후쿠 TOMIOKA' 개설

거주율 19.0%

이타테무라

- 2016.8 ● 교류 센터 '후레아이칸' 개관
- 2016.9 ● 의료기관 '이타테 클리닉' 진료 재개
- 2017.3 [귀환 곤란 구역을 제외하고 피난 지시 해제]
- 2017.8 ● 이타테무라 휴게소 마데이칸 개관[사진]
- 2018.4 [이타테무라 특정 부흥 재생 거점 구역 부흥 재생 계획 인정]
- 2018.4 ● 초중학교, 인정 어린이집 이타테무라 내에서 재개
- 2018.9 ● 마을버스 운전 재개
- 2020.4 ● 의무교육 학교(9년제) '이타테 희망의 마을 학원' 개교
- 2023.5 [특정 부흥 재생 거점 구역 및 나카도로 마가타 공원 피난 지시 해제]

거주율 32.0%

가와마타마치

- 2015.6 ● 국도 114호, 고쓰나기 바이패스 개통
- 2016.10 ● 야마키야 진료소 진료 재개
- 2017.3 [피난 지시 전면 해제]
- 2017.7 ● 부흥 거점 상업 시설 '돈야노사토' 오픈 [사진]
- 2018.4 ● 초중학교 야마키야 지구에서 재개
- 2019.9 ● 미쓰후지, 리스메이칸 대학과 신산업 거점 정비에 관한 연계 협정
- 2022.3 ● 국도 114호, 세키바 터널 관통

(야마키야 지구) 거주율 49.8%

가쓰라오무라

- 2016.6 [귀환 곤란 구역을 제외하고 피난 지시 해제]
- 2017.11 ● 가쓰라오무라 진료소 진료 재개
- 2017.4 ● 마루이치 상점 재개
- 2017.7 ● 이시이 식당, 야마자키 Y속 야마사 재개 [사진]
- 2018.4 ● 초중학교, 유치원 가쓰라오무라 내에서 재개
- 2018.5 [가쓰라오무라 특정 부흥 재생 거점 구역 부흥 재생 계획 인정]
- 2018.6 ● 가쓰라오무라 부흥 교류관 '아제리아' 오픈
- 2022.6 [특정 부흥 재생 거점 구역 피난 지시 해제]

거주율 36.1%

다무라시

- 2011.7 ● 미야코지 진료소, 치과 진료소 진료 재개
- 2012.3 ● 특별 양로원 미야코지 마다카소 재개
- 2014.4 [피난 지시 전면 해제]
- 2014.4 ● 초중학교 미야코지마치 내에서 재개
- 2014.4 ● 공설 상업시설 'Domo(도모)' 오픈
- 2016.3 ● 양과자점 '미야코지 스위트 유이' 오픈 [사진]
- 2017.4 ● 미야코지 초등학교 개교
- 2019.7 ● 다무라 시민병원 개원

(미야코지 지구) 거주율 86.1%

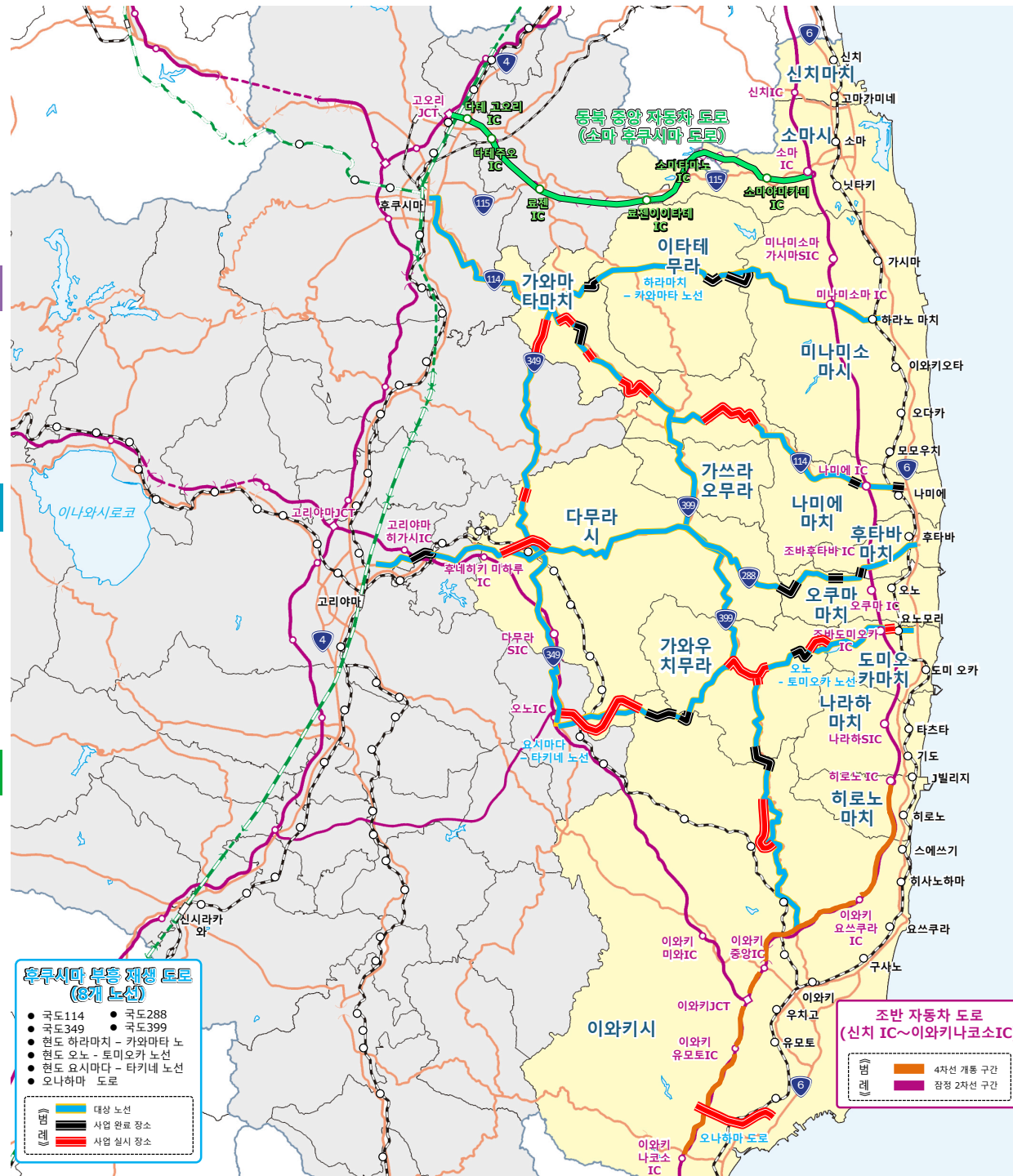
가와우치무라

- 2012.4 ● 가와우치무라 설립 보건 복지 의료 종합시설 '유후네' 재개
- 2012.4 ● 초중학교, 보육원 가와우치무라 내에서 재개
- 2014.10 [피난 지시 해제 준비 구역의 피난 지시 해제]
- 2015.11 ● 특별 양로원 가와우치 운영 개시
- 2016.3 ● '쇼핑센터 YO-TASHI' 오픈
- 2016.4 ● '모리타로 수영장' 오픈 [사진]
- 2016.6 [피난 지시 전면 해제]
- 2021.4 ● 초중일관교 의무교육 학교 개교
- 2021.4 ● 인정 어린이집 개원

거주율 83.2%

이와키시

- 2017.4 ● 이와키 그린 베이스 오픈 [사진]
- 2017.7 ● 이와키 FC 파크 오픈
- 2018.6 ● '이온몰 이와키 오나하마' 오픈
- 2018.12 ● 이와키 의료 센터 개설
- 2019.9 ● 럭비 월드컵 사모아 대표 합숙
- 2022.4 ● 일본 최대 목질 바이오매스 발전소 가동
- 2022.11 ● 이와키 FC J3 우승, J2 승격 결정



히로노마치

- 2011.8 ● 바바 의원 재개
- 2012.1 ● 히로노 약국 재개
- 2012.3 [지자체 사무소 귀환, 지자체장 피난 지시 해제] (긴급 시 대피 준비 구역(국가 지시)은 2011.9.30에 해제)
- 2012.4 ● 특별 양로원 하나사엔 재개
- 2012.8 ● 초중학교 히로노마치 내에서 재개
- 2015.4 ● 후타바 미래 학원 고등학교 개교
- 2016.3 ● '히로노 테라스' 오픈 [사진]
- 2019.4 ● 후타바 미래 학원 중학교 개교
- 2019.4 ● 인정 어린이집 개원
- 2019.4 ● J빌리지 그랜드 오픈

거주율 90.7%

나라하마치

- 2014.6 ● JR 조반선 다쓰타역 재개
- 2015.9 [피난 지시 전면 해제]
- 2016.2 ● 후타바 의료 센터 부속 후타바 부흥 진료소 개설
- 2016.3 ● 특별 양로원 리리엔 재개
- 2017.4 ● 초중학교, 인정 어린이집 나라하마치 내에서 재개
- 2018.6 ● '고코나라소텐가이', '나라하 CANvas' 오픈
- 2018.7 ● J빌리지 일부 재개
- 2019.4 ● 실내 체육 시설 '나라하 스카이 아레나' 오픈
- 2019.4 ● J빌리지 그랜드 오픈
- 2019.4 ● 휴게소 나라하 운전 휴양 시설 재개
- 2020.6 ● 휴게소 나라하 물산관 재개
- 2022.6 ● 이주 정착 지원 거점 'CODOU' 운영 개시

거주율 65.9%