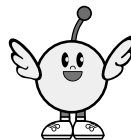


ふくしまの 今が分かる新聞



「ふくしまの今が分かる新聞」では、県内外に避難されている皆さまや被災者・避難者支援に携わる多くの方々へ、避難者支援の取組や福島復興に向けた動きなど、「ふくしまの今」が分かる情報をお届けします。



PICKUP VIEW

赤そば畑 (田村市)

東京オリンピックのネパールのホストタウンである田村市では、交流の一環として2019年からグリーンパーク都路の農園でネパール原産の「赤そば」を栽培しており、9月下旬から10月中旬にかけては、一面に広がる珍しい赤紫色のそばの花を見ることができます。また、市内の宿泊観光施設「スカイパレスときわ」では、赤そばを使った十割蕎麦を食べることができます。

特集

避難地域12市町村担当職員イチ推し! ふるさとのお立ち寄りスポット・イベント・お祭り

- 高速道路の無料措置について
- 福島県復興公営住宅の入居者募集について
- 応急仮設住宅の供与期間の延長について
- 福島県議会議員一般選挙について
- 避難等に係る精神的損害等に対する追加賠償について
- 原子力損害賠償紛争解決センター(ADRセンター)について



避難地域12市町村担当職員イチ推し!

ふるさとのお立ち寄りスポット・イベント・お祭り

田村市(都路町) ① グリーンパーク都路

「グリーンパーク都路」は、アウトドア仲間と泊まりがけで楽しめるビアアクティビティ施設です。自然豊かな空間でキャンプやディスクゴルフが楽しめるほか、併設されたブルワリーでは出来立てのクラフトビールが味わえます。また、周辺には地元産たまごをふんだんに使用した「みやこじスイーツゆい(プリンカフェ)」や、パワースポットの巨岩亀石、紅葉が美しい行司ヶ滝など見どころも多くあります。

営業 9時～17時 休 木曜日 料 一部有料
 常磐越前線船引三春 IC から車で約 30 分・田村 IC (ETC 専用) から車で約 25 分、
 常磐道大熊 IC から車で約 35 分、磐越東線船引駅からタクシーで約 25 分
 所 田村市都路町岩井沢字北向 185-6 電 0247-61-5330 (株)ホップジャパン



南相馬市 ② 浦尻貝塚

国指定史跡「浦尻貝塚」は、浜通りを代表する縄文遺跡と評価されており、南相馬市では、「浦尻貝塚縄文の丘公園」として整備を進めています。令和5年7月には、5,000年前の貝塚を発掘調査した様子を見学できる「貝塚観察館」をオープンしました。「貝塚観察館」のある公園は太平洋を眺められる緑豊かな丘の上にあり、自然を巧みに利用した縄文人の暮らしを体感することもできます。ぜひご見学ください。

営業 9時～17時 休 年末年始 料 無料
 常磐道浪江 IC から車で約 20 分、JR 小高駅から車で約 15 分
 所 南相馬市小高区浦尻字台ノ前 電 0244-24-5284 (南相馬市教育委員会文化財課)



川俣町 ③ かわまた体験農園

「かわまた体験農園」は、今年3月に山木屋地区にグランドオープンした体験農園施設です。1区画50㎡から利用することができ、初心者から就農に興味がある方まで誰でも気軽に野菜や草花等の栽培を体験することができます。鎌やくわ、耕運機など栽培に必要な農機具は無償で貸し出しを行っており、シャワー室やトイレも完備しています。また、農業指導や講習会、収穫祭などのイベントも順次開催しています。ぜひお越しください。

営業 8時30分～18時 休 無休 料 有料
 JR 東北新幹線・東北本線福島駅から車で約 50 分
 所 川俣町山木屋字社前 36 電 070-4084-2799 (株式会社 Smile farm)



楡葉町 ⑤ 木戸川渓谷

「木戸川渓谷」は、新緑や紅葉など、四季折々の魅力が伝えられる名勝です。渓谷には3kmの遊歩道が整備されており、楡葉町指定文化財の「雄滝・雌滝」をはじめ、「じい杉・ばあ杉」などの壮大な自然を思う存分楽しむことができます。また、今年の10月28日には「秋空散策あるこう会」が行われ、毎年たくさんの方に参加いただいています。

料 無料 JR 常磐線木戸駅から車で約 20 分
 所 楡葉町大字上小埸地内 電 0240-23-6105 (楡葉町産業創生課)



広野町 ④ ニツ沼総合公園

「広野町ニツ沼総合公園」は、広大な芝生広場をはじめ、36ホールを有するパークゴルフ場やふわふわドームなどが整備された総合公園です。園内のフラワーパークでは、温室ハウスを活用した南国の果物の栽培を行っており、広野町産のブランドバナナ「綺麗」をはじめ、パパイヤ、コーヒー豆の栽培風景を見ることができます。また、浜通り一円のコースを巡回しながら楽しめるパークゴルフ場は、年間24,000人の利用者があり、地域交流の中心的役割も果たしています。

営業 9時～16時 休 月曜日(祝日の場合は翌日)、12/30～1/1
 料 一部有料 常磐道広野 IC から車で約 5 分、JR 常磐線広野駅から徒歩約 30 分・Jヴィレッジ駅から徒歩約 15 分
 所 広野町大字下北迫字大谷地原 65-3 電 0240-27-2131 (広野町振興公社)

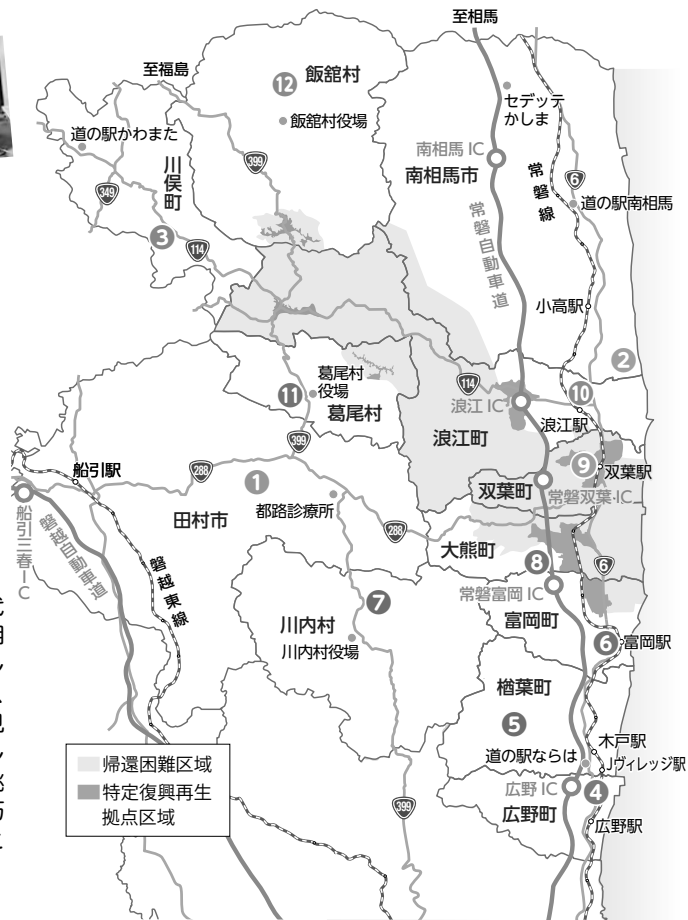


富岡町 ⑥ 第93回富岡えびす講市

秋の風物詩である「えびす講市」は、大正12年に始まった富岡町の伝統行事で、五穀豊穡と商売繁栄を祈念し事代主神社の例大祭に合わせて開催されています。東日本大震災、新型コロナウイルス感染拡大等の影響により中止や代替イベントの実施等を余儀なくされてきましたが、今年は12年ぶりに富岡町中央商店街で「えびす講市」が開催されます。



時 令和5年11月11日(土) 10時～15時 料 無料
 常磐道常磐富岡 IC から車で約 20 分、JR 常磐線富岡駅から徒歩約 10 分
 所 富岡町中央付近(旧大竹商店街～旧福島銀行協交差点付近の富岡中央商店街路上)
 電 0240-22-3307 (富岡町商工会)



川内村 ⑦ いわなの郷

「いわなの郷」では、村の豊かな自然と清らかな水を生かし、渓流に生息する「いわな」を養殖しています。敷地内には、様々ないわな料理が味わえる幻魚亭をはじめ、釣ったいわなをその場で塩焼きにできる釣堀など、家族で楽しめる施設が充実しています。



また、敷地内にあるコテージには各棟に囲炉裏があり、ほっこりとした田舎体験もできるほか、キャンプサイトも設置されており、ソロキャンプや手ぶらキャンプなども楽しむことができます。

営 9時～16時(幻魚亭: 11時～) 休 水曜日(祝日の場合は翌日)
料 有料 交 常磐道常磐富岡ICから車で約35分、磐越道船引三春ICから車で約50分
所 川内村大字上川内字炭焼場 516 電 0240-38-3511(いわなの郷)

大熊町 ⑧ ふるさとまつり

「大熊町ふるさとまつり」は、町民の方々に親しまれてきた大熊町で一番大きな祭りです。東日本大震災と原発事故による全町避難後は、会津若松市やいわき市で開催していましたが、令和4年には12年ぶりに町内で開催することができました。お笑いライブ、歌謡ショーやキャラクターショーなど、無料のステージプログラムに加え、子どもたちに大人気のエア遊具などイベント盛りだくさんの内容です。



時 令和5年10月21日(土) 10時～16時 料 無料
交 常磐道常磐富岡ICから車で約10分
所 学び舎ゆめの森北側の特別会場
電 0240-23-7101(大熊町観光協会事務局)



双葉町 ⑨ 双葉町ダルマ市

「双葉町ダルマ市」は、江戸時代から伝わる新春恒例の伝統行事です。東日本大震災以降、町民の有志団体「夢ふたば人」が、いわき市でダルマ市を再開し、主催してきましたが、令和5年の新春に、ダルマ市実行委員会の主催により、12年ぶりに双葉町内(JR双葉駅前広場)で開催され、3,000人を超える多くの人々が訪れました。

今回は、令和6年1月6日から2日間にわたって開催予定で、双葉ダルマを販売するほか、巨大ダルマ引きやステージイベントなど盛りだくさんの内容です。

時 令和6年1月6日(土)、7日(日) 10時～15時 料 無料
交 常磐道常磐双葉ICから車で約10分、JR常磐線双葉駅からすぐ
所 双葉町長塚町西(JR双葉駅周辺) 電 0240-33-0127(双葉町復興推進課)



浪江町 ⑩ 道の駅なみえ

「道の駅なみえ」は、浪江産の商品を扱う直売所やレストランのほか、伝統工芸である大堀相馬焼体験コーナーや浪江の酒蔵「鈴木酒造」の見学エリアもあり、浪江町の今が凝縮された施設です。

令和3年3月20日にグランドオープンし、今年で3年目を迎えました。敷地内には、全国で初めてポケモンをモチーフにした「ラッキー公園 in なみえまち」が整備され、多くの家族連れで賑わっています。

営 10時～18時 休 毎月最終水曜日 料 無料
交 常磐道浪江ICから車で約10分、JR常磐線浪江駅から徒歩で約15分
所 浪江町大字幾世橋字知命寺 60 電 0240-23-7121(道の駅なみえ)

葛尾村 ⑪ 2023かつらお感謝祭

「かつらお感謝祭」は葛尾村の秋の風物詩として定着しています。名物の大鍋の無料振る舞いを始め、打ち立てが味わえる新そば祭、村の特産品などに舌鼓を打つことができます。また、歌謡ショーやヒーローショーなどの無料ステージプログラムも行われ、イベントに花を添えてくれます。その他、子ども向けコーナーや展示コーナーなど、葛尾村の魅力が盛りだくさんの楽しいイベントです。ぜひお越しください。



時 令和5年11月3日(金・祝) 10時～15時
料 無料 交 磐越道船引三春ICから車で約40分
所 葛尾村大字落合字菅ノ又6-1(みどりの里広場)
電 0240-29-2111(葛尾村総務課総務企画係)



飯館村 ⑫ いいたて村の道の駅までい館

「いいたて村の道の駅までい館」は、飯館村深谷地区に位置し、村内で生産された農産物をはじめ、飯館村ならではの特産品を販売しています。屋外には子どもたちがのびのびと遊べる公園「ふかや風の子広場」や、木のぬくもりを感じられる屋内施設「秘密基地どきどき」、ドッグラン「わんこの庭のびのび」などの施設が併設しており、大人から子どもまで楽しむことができます。



営 9時30分～18時(3月～10月)、9時30分～17時(11月～2月)
休 水曜日、年末年始 料 無料
交 東北道福島西ICから車で約60分、常磐道南相馬ICから車で約30分
所 飯館村深谷字深谷前 12-1
電 0244-42-1080(いいたて村の道の駅までい館)

高速道路の無料措置について

原発事故による警戒区域等からの避難者に対する高速道路の無料措置が、避難者の生活再建に向けた一時帰宅等の移動(福島県内等の対象ICを入口または出口とする走行)を対象に実施されています。

なお、利用する際は「ふるさと帰還通行カード」が必要となります。令和5年11月1日以降は、「ふるさと帰還通行カード(更新・緑色)」が必要となり、被災時に一部の地域に住所を有していた方については、更新時に申請していただく区間のみが無料措置の対象となります。

問 (カード発行・利用に関すること)
NEXCO東日本 お客さまセンター ☎0570-024-024
または ☎03-5308-2424

更新カード
(緑色・お手元に届き次第利用可能)

現在ご利用中のカード(桃色)

※東日本大震災発生時に居住されていた市町村によってカードの記載が異なります。

令和5年度福島県復興公営住宅の入居者募集について

復興公営住宅の入居者の募集を下記の日程で行います。

令和5年度	回	募集期間	入居予定
	第4回	令和5年10月2日(月)～令和5年10月11日(水)	令和5年12月以降
	第5回	令和5年12月1日(金)～令和5年12月11日(月)	令和6年2月以降
	第6回	令和6年2月1日(木)～令和6年2月9日(金)	令和6年4月以降



対象

- 避難指示区域等から避難されている方
 - 平成23年3月11日時点で、避難指示が解除された区域に居住していた方
 - 東日本大震災の地震・津波被災者
 - 平成23年3月11日時点で中通り、浜通り(避難指示が継続している区域を除く)に居住していた方
 - **今回新規追加** 比較的所得が低く、県営住宅の入居資格を備えている方
- ※住宅に困窮していることが要件となります。

募集の詳細(対象団地・応募要件等)は、福島県復興公営住宅入居支援センターへお問い合わせください。

問 福島県復興公営住宅入居支援センター
☎024-522-3320



応急仮設住宅の供与期間の延長について

大熊町および
双葉町から
避難されている方

令和7年3月末まで、さらに1年間延長します。

なお、令和7年4月以降の供与については今後判断し、取扱いについては改めてお知らせします。

※県外の賃貸型応急仮設住宅、ピレッジハウスおよびUR住宅についても、上記のとおり対応していただくよう、要請しています。
※福島県では、新たな住まい探しをお手伝いする「避難者住宅確保・移転サポート事業」を実施しており、下記相談ダイヤルでご案内しています。

問 福島県被災者のくらし再建相談ダイヤル ☎0120-303-059 受付時間：午前9時～午後5時 月曜日～金曜日(祝日・年末年始除く)

県外に避難している高校生の就職支援について

福島県出身者で、現在県外に避難している高校生のうち、高校卒業を機に福島県内の企業へ就職を希望する生徒に対して、県内の各高校に配置した進路アドバイザーが、就職を希望する地区の企業求人情報を提供します。

求人情報の提供を希望する生徒は、現在通っている高校の進路指導担当(またはクラス担任)の先生を通して、相談窓口にお問い合わせください。その際、「現在通学している学校名」「学校の連絡先」「就職を希望する地区」「希望する業種や職種」「帰還予定時期」などをご連絡ください。各地区の進路アドバイザーが、希望に即した企業の求人情報を送付します。

問【事業に関する問い合わせ】福島県教育庁高校教育課 ☎024-521-7773

問【相談窓口】(株)福島人材派遣センター 進路アドバイザー係 ☎024-521-5111

不動産取得税の軽減措置 (被災代替不動産、三世代同居・近居住宅)について

東日本大震災により被災した不動産の所有者が、それらに代わるものを令和8年3月31日までに取得した場合及び原子力災害により被災した不動産の所有者が、それらに代わるものを避難指示解除から4年以内に福島県内に取得した場合、取得した不動産に係る不動産取得税が軽減されます。

また、子育て支援策の一環として、18歳未満の方を含む三世代以上の方が同居又は近居する住宅を令和7年3月31日までに福島県内に取得した場合、取得した住宅に係る不動産取得税が2分の1に軽減されます。(軽減額は30万円が上限)

詳しくは、右記までお問い合わせください。

問い合わせ先	電話番号
県北地方振興局県税部	024-521-2694
県中地方振興局県税部	024-935-1254
県南地方振興局県税部	0248-23-1517
会津地方振興局県税部	0242-29-5254
南会津地方振興局県税部	0241-62-5214
相双地方振興局県税部	0244-26-1125
いわき地方振興局県税部	0246-24-6033
福島県庁 税務課	024-521-7068

令和5年11月12日執行福島県議会議員一般選挙について

令和5年11月12日（日）に、福島県議会議員一般選挙が実施されます！
不在者投票や期日前投票を活用し、ぜひ投票をお願いします！

問 福島県選挙管理委員会事務局 ☎024-521-7062

1 告示日 令和5年11月2日（木）

2 選挙期日(投票日) 令和5年11月12日（日）

避難等に係る精神的損害等に対する追加賠償について

中間指針第五次追補決定等を踏まえた追加賠償について、東京電力は令和5年4月10日からウェブサイトや請求書による請求受付を開始しています。詳細や最新の情報は、東京電力の専用ページをご覧くださいか、専用ダイヤルにお問い合わせください。
(福島県原子力損害対策課)

東京電力ホールディングス株式会社 福島原子力補償相談室

中間指針第五次追補決定における
精神的損害等の賠償に関する専用ページ



二次元コードまたはキーワード検索からアクセスください。

東京電力 追加賠償

検索

中間指針第五次追補決定に係る
精神的損害等の賠償に関するご相談専用ダイヤル

問 ☎0120-926-470

受付時間 午前9時～午後7時（月曜日～金曜日【除く休祝日】）
午前9時～午後5時（土曜日・日曜日・休祝日）

文部科学省 原子力損害賠償紛争解決センター(ADRセンター)について

ADR和解成立事例紹介 ～自主的避難等対象区域における和解事例の一部をご紹介します～

ケース1 避難に伴う食費や生活費の増加

和解金額合計611万円 令和元年12月24日成立 公表番号1642

自主的避難等対象区域に居住していた申立人家族

自主的避難等対象区域から母子のみが避難した申立人ら(父母及び子2名)について、自家消費用の米・野菜を栽培していたこと等を考慮した月額9,500円の食費増加分、二重生活に伴う月額3万円の生活費増加分、避難雑費として子1名につき月額2万円が、平成24年1月分から平成27年3月分までそれぞれ賠償されたほか、平成31年3月に自宅に帰還した際の帰宅関連費用が賠償された。

ポイント

避難したことによって、自家栽培していた野菜や米を作れなくなり食費が増加した、二重生活によって生活費が増加した場合、その賠償が認められる可能性があります。

ケース2 取引先に関する営業損害(間接損害)

和解金額合計653万円 令和3年12月6日成立 公表番号1808

取引先が避難指示等対象区域内にあった事業者

いわき市に本店を有し卸売業を営む申立会社の、主に相双地区の取引先に関する営業損害(間接損害)について、同地区が原発事故による避難指示等対象区域となり、取引先の避難により売上げが減少したなどの事情を考慮して、平成26年8月分から平成30年3月分まで、原発事故の影響割合を5割として賠償された。

ポイント

自主的避難等対象区域にある会社でしたが、取引先の所在地区が避難指示等対象区域となったことで、取引先が避難し、売上げが減少したことについて、原発事故の影響が考慮されて賠償が認められることがあります。



『どのような形の損害賠償請求が行われているのか』
『センターによる和解仲裁手続を始めるにはどのようにすればよいのか…』

このような疑問について福島県出身で、あったかふくしま観光交流大使をされているなすびさんが ADRセンターの調査官から話を聞きました。

「東京電力からの損害賠償に不満がある」「いまさら賠償といっても…」とお考えの皆さん、なすびさんと一緒に疑問を解消して ADRセンターを利用してみませんか？

原子力損害 賠償請求

検索



なすびさんの
動画はこちら



ADRセンター
HP

問 文部科学省原子力損害賠償紛争解決センター ☎0120-377-155 (午前10時～午後5時【平日】)

全国避難者情報システム等への避難情報の届出のお願い

避難情報に変更(転居や帰還など)がありましたら、避難先の市区町村へ「全国避難者情報システム」の届出をお願いします。届けた所在地宛てに、福島県や避難元市町村からのお知らせなどを送付できるようになります。

併せて、13指定市町村(*)から避難されている方は、原発避難者特例法に基づく届出も避難元市町村宛てにご連絡いただくようお願いします。避難先においても一定の行政サービスを受けることができますようになります。

13指定市町村(*) いわき市、田村市、南相馬市、川俣町、広野町、楡葉町、富岡町、大熊町、双葉町、浪江町、川内村、葛尾村、飯館村

問 福島県避難者支援課 ☎024-523-4250

全国避難者情報システムへの届出

① 避難先の変更がある場合 (転居など)	② 避難を終了する場合 (帰還・定住など)
①の場合	②の場合
現在お住まいの避難先市区町村及び転居後の避難先市区町村の双方へ届出	現在お住まいの避難先市区町村へ届出

原発避難者特例法に基づく届出

13指定市町村から避難されている方で、避難情報に変更がある場合、避難元市町村へ届出

ふくしま Voice

第33回

インタビューの様子はYouTube動画でも配信しています。右上の二次元コードからご覧ください。

ふるさとに帰還した人、まちに移住してきた人の「いま」をご紹介します。

インタビューの様子はコチラ!



望んだ場所でやりたい畜産ができる幸せ

▶ 山田 豊さん(飯館村)



村内のレストラン「ラカッセ」では、飯館産黒毛和牛が味わえます。



避難先でお世話になった人への感謝の思いが原動力になっています。

きめ細かなサシと柔らかな肉質が高い評価を受け、かつてブランド牛として人気を誇った飯館牛。震災後は全村避難により、そのブランドが途絶えてしまいました。山田さんは代々続く飯館牛の畜産農家に生まれ、家業を継いでこれからというときに震災が発生。震災当時は飯館村で農業を再開させることは不可能と考えていたものの、それでも何か牛に携わる仕事がしたいと、京都府にある精肉会社に勤めました。

しかし震災から4年が過ぎ、長女の小学校入学を機に福島に戻ると畜産への思いがさらに高まり、牛の管理をしていた父とも相談のうえ、中島村に避難させていた牛を連れ戻して飯館村に牛舎を再建、畜産を再開させました。「経営面ではまだまだこれからですが、やりたいことができて今、なぜか力だけは自然と湧いてくるんです」と山田さんは生き生きと話します。「いまだに県産牛は平均より安値で取り引きされ、厳しい状況が続いています。しかしどんな状況であっても、おいしい肉を作り続けていれば、きっと認められる日が来ると信じて、これからも研鑽を重ねていきたいです」と話すその笑顔は、キラキラと輝く緑の大地の中で、ひとさき輝いていました。

読者アンケート

お答えいただいた方に抽選で、福島県の素敵な特産品をプレゼント!

郵便はがきもしくは、福島県避難者支援課へのメールに①～③の必要事項をご記入の上、お送りください。

アンケート

特集2～3ページで取り上げたイチ推し! スポット等の中で行ってみたいと思ったところはどこですか?

応募締切 2023年10月31日(火)

※当日消印有効
※個人情報は賞品の発送にのみ使用します。
※アンケートの回答は紙面で紹介させていただく場合があります。

(郵便はがきでの応募の場合)

960-8670

福島県庁
避難者支援課
「ふくしまの今
が分かる新聞」
係

- ① アンケート回答
- ② 記事の感想、今後取り上げてほしい情報、紙面や県政へのご意見
- ③ 住所・氏名・年齢・電話番号

(メールでの応募の場合)

二次元コードを読み込むか下記のアドレスを打ち込み、①～③の必要事項をご記入の上送信してください。



hinanshashien@pref.fukushima.lg.jp

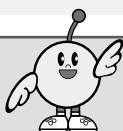
こだわりギフトセット



抽選で10名様

いわきサンシャイントマトなど7種の完熟トマトを使ったジュースやミニトマトで作った味噌、パスタソースにも使えるトマトドレッシングの詰め合わせです。

ふくしまがもっと分かる



バックナンバーもチェック!

福島 今が分かる新聞

検索

