

令和5年 水稲病害虫発生状況（9月）

1 調査の概要

- (1) 巡回調査地点・ほ場数…
- | | | |
|-----|-------|--------|
| 中通り | 15 地点 | 120 ほ場 |
| 会津 | 11 地点 | 84 ほ場 |
| 浜通り | 9 地点 | 65 ほ場 |
- (2) すくい取り調査地点数…
- | | |
|-----|-------|
| 中通り | 16 地点 |
| 会津 | 12 地点 |
| 浜通り | 10 地点 |

2 病害

(1) 穂いもち

発生ほ場割合は中通りと浜通りで低く、会津では発生が確認されませんでした（図1）。

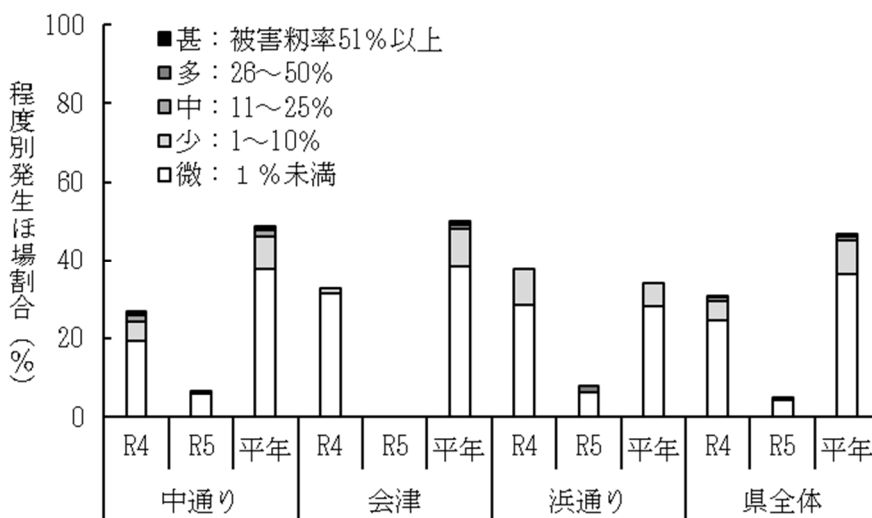


図1 穂いもちの発生状況（9月上旬）

(2) 紋枯病

発生ほ場割合は全域で平年よりやや低いから低くなりましたが、常発地域では発生程度の高いほ場が確認されました（図2）。

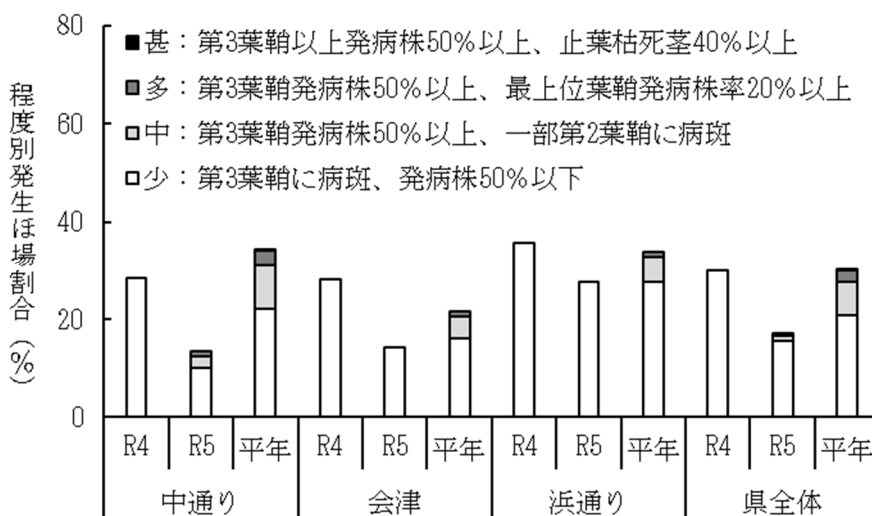


図2 紋枯病の発生状況（9月上旬）

(3) 稲こうじ病

発生ほ場割合は中通り、会津で平年より低く、浜通りでは発生が確認されませんでした（図3）。

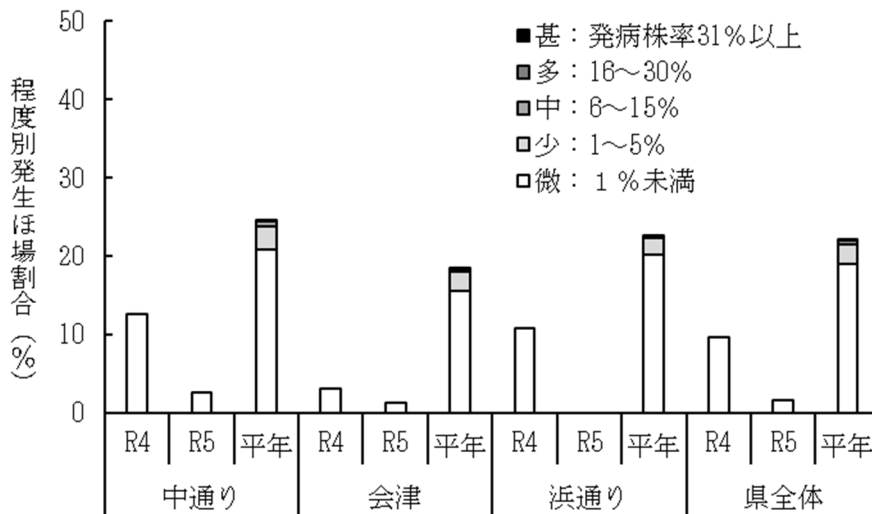


図3 稲こうじ病の発生状況 (9月上旬)

(4) ごま葉枯病

発生ほ場割合は中通り、会津で平年より低く、浜通りで平年並でした（図4）。

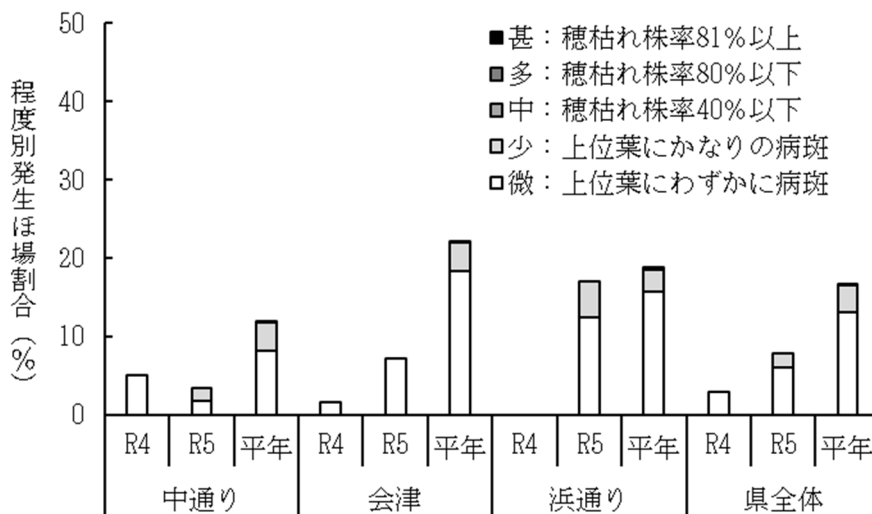


図4 ごま葉枯病の発生状況 (9月上旬)

3 虫害

(1) 斑点米カメムシ類

発生地点割合は中通り、会津で平年並、浜通りでやや高くなりました（図5）。

種別では、全域でカスミカメムシ類、ホソハリカメムシが捕獲されたほか、中通りの一部と浜通りでクモヘリカメムシが捕獲されました（図6）。

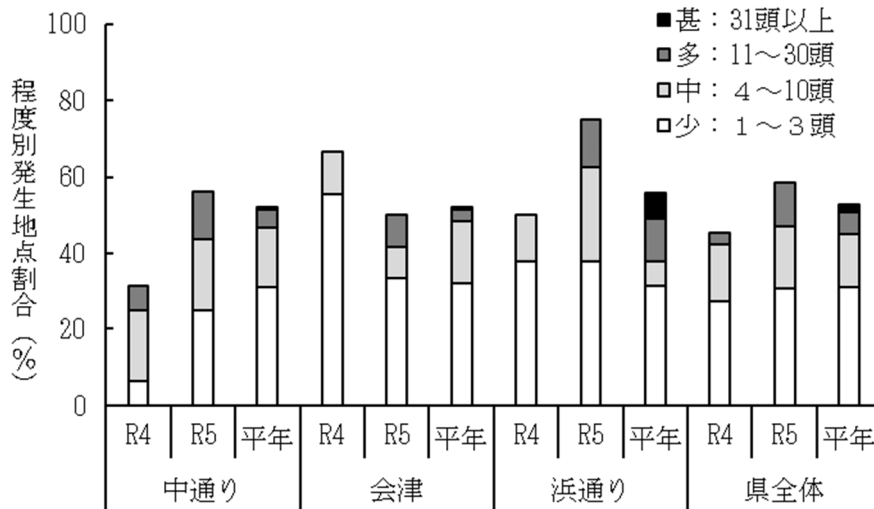


図5 斑点米カメムシ類の発生状況（9月上旬、水田内）

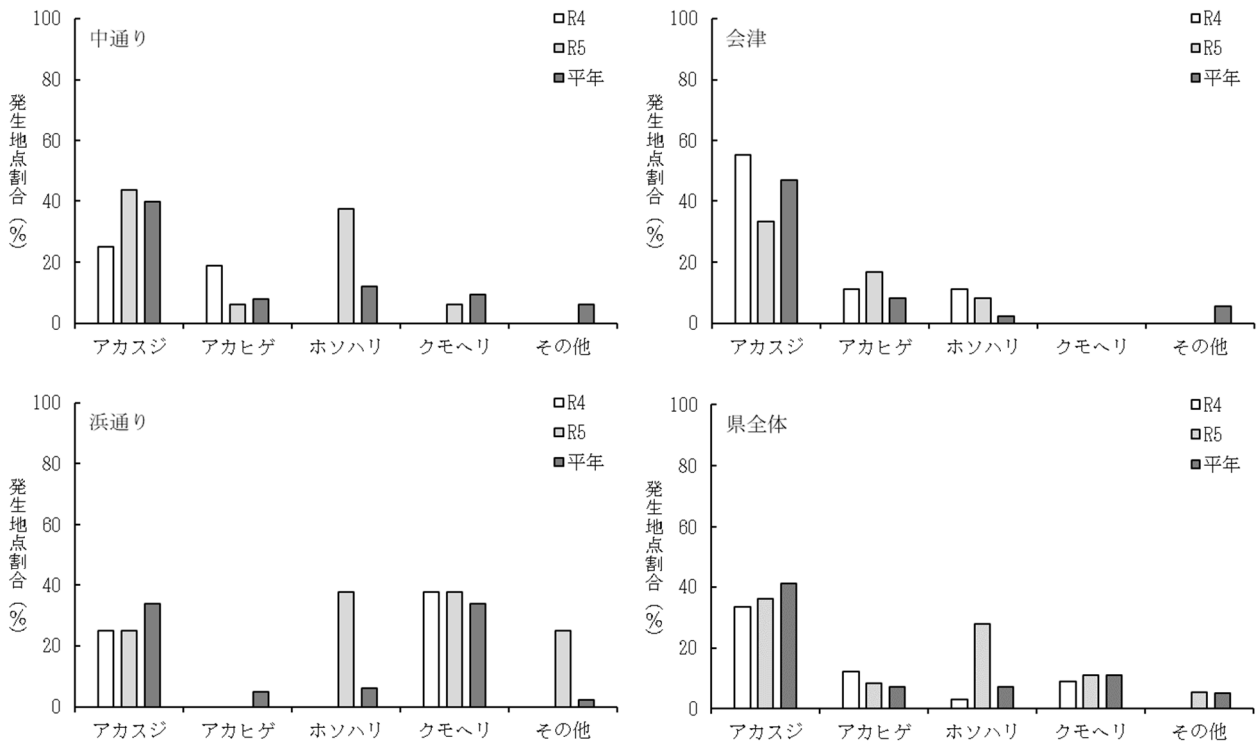


図6 斑点米カメムシ類の種別発生状況（9月上旬、水田内）