

統計課資料
統勞第110号
令和5年8月刊行

福島県の賃金・労働時間及び雇用の動き

— 毎月勤労統計調査地方調査結果年報 —

令和4年版

福島県企画調整部統計課

目 次

I	毎月勤労統計調査地方調査の概要	1
II	用語の解説	5
III	利用上の注意	8
IV	調査の結果	
1	令和4年の結果概要	10
2	賃金の動き	12
3	労働時間の動き	14
4	雇用の動き	17
5	就業形態別（一般労働者とパートタイム労働者）の比較	20
6	男女別の比較	21
V	統計表	
	指数表	
1	現金給与総額指数	24
2	きまって支給する給与指数	26

3	所定内給与指数	2 8
4	総実労働時間指数	3 0
5	所定内労働時間指数	3 2
6	所定外労働時間指数	3 4
7	常用雇用指数	3 6

参考 毎月勤労統計調査特別調査の結果

1	特別調査の概要	3 9
2	利用上の注意	4 0
3	調査結果の概要	4 1

資料 1	毎月勤労統計調査地方調査票	4 4
資料 2	毎月勤労統計調査特別調査票	4 6

I 毎月勤労統計調査地方調査の概要

1 調査の目的

この調査は統計法に基づく基幹統計であり、賃金、労働時間及び雇用について毎月の変動を明らかにすることを目的としている。

2 調査の対象

この調査は、「日本標準産業分類（平成 25 年 10 月改定）」に基づく 16 大産業（①鉱業，採石業，砂利採取業、②建設業、③製造業、④電気・ガス・熱供給・水道業、⑤情報通信業、⑥運輸業，郵便業、⑦卸売業，小売業、⑧金融業，保険業、⑨不動産業，物品賃貸業、⑩学術研究，専門・技術サービス業、⑪宿泊業，飲食サービス業、⑫生活関連サービス業，娯楽業、⑬教育，学習支援業、⑭医療，福祉、⑮複合サービス事業、⑯サービス業（他に分類されないもの））において、常時 5 人以上の常用労働者を雇用する福島県内の事業所の中から、厚生労働大臣によって無作為に抽出された約 750 事業所を対象に調査を行っている。

3 調査の実施方法

調査の実施方法は、事業所の開廃の頻度と事業所側の負担を勘案し、30 人以上規模の事業所と 5～29 人規模の事業所で区分している。

30 人以上規模の事業所は「第一種事業所」と呼び、事業主が調査票を記入して郵送により提出する方式、又はインターネット回線を利用したオンライン調査システムによる調査方式（以下、「インターネット方式」という。）によって調査している。5～29 人規模の事業所は「第二種事業所」と呼び、統計調査員が調査事業所の事業主に対して質問し調査票を作成する方式、又はインターネット方式によって調査している。

4 事業所の抽出替え

(1) 第一種事業所

事業所規模が 30 人以上である第一種事業所については、従来の 2～3 年に一度行う総入替え方式から、毎年 1 月分調査時に行う部分入替え方式に平成 30

年から変更した。

従来の総入替え方式においては、入替え時に一定の断層が生じていたため、賃金、労働時間指数とその増減率については過去に遡った改訂を行っていたが、部分入替え方式導入により断層は縮小することから、過去に遡った改訂は行っていない。

(2) 第二種事業所

事業所規模が5～29人である第二種事業所については、毎年1月と7月に調査対象事業所の1/3を入れ替える抽出替えを実施している。

5 調査期日

毎月末現在（給与締切日の定めがある場合には、毎月最終給与締切日現在）

6 統計数値の推計方法

本調査結果は、調査事業所からの報告をもとにして本県5人以上の規模のすべての事業所に対応するよう復元された数値である。

(1) 産業、規模別の1人平均の月間現金給与額、実労働時間数及び出勤日数（各種平均値）の推計方法

調査事業所の現金給与額の支払総額、延べ実労働時間数、延べ出勤日数のおのおの合計を、前月末労働者数の合計と本月末労働者数の合計との平均で除して求める。

(2) 産業計、規模計の各種平均値の推計方法

産業、規模別の調査事業所の現金給与支給額、延べ実労働時間数及び出勤日数の各合計値に推計比率を乗じ、それを産業又は規模について合計した値を、同様にして計算した前月末推計労働者数と本月末推計労働者数との平均で除して求める。

また、性別及び就業形態別の各種平均値の推計方法も同様である。

(3) 労働者数の推計方法

産業、規模別前月末及び本月末推計労働者数は、調査事業所の前月末及び本月末調査労働者数の合計に推計比率 r を乗じたものである。産業計又は規模計の前月末及び本月末推計労働者数は、産業規模別前月末及び本月末推計労働者数を産業又は規模について合計したものである。

7 調査結果から作成される指数

実数の指数化は原則として次の式により行っている。

$$\text{各月の指数} = \frac{\text{各月の調査結果の実数}}{\text{基準数値}} \times 100$$

(1) 賃金指数

賃金指数は、常用労働者の月間の賃金を指数化したもので、「現金給与総額指数」、「きまって支給する給与指数」及び「所定内給与指数」の3種類がある。

(2) 労働時間指数

労働時間指数は、常用労働者の月間の労働時間を指数化したもので、「総実労働時間指数」、「所定内労働時間指数」及び「所定外労働時間指数」の3種類がある。

(3) 常用雇用指数

現行の「常用雇用指数」は、本調査の月末推計労働者数を指数化することを原則としたものである。

(4) 指数の改訂

これら指数は、①基準年の変更、②常用労働者数のベンチマーク更新という2つの事由で過去に遡って改訂する。

① 基準時更新

基準時更新とは、経済、社会情勢の変化に対応させるため、指数の基準年を西暦年の末尾が0又は5の付く年に変更する改訂のことをいい、5年ごとに実施している。

基準時更新では、各指数を全期間にわたって改訂するが、増減率は改訂しない。

② 常用労働者数及び増減率のベンチマーク更新

常用労働者数及びその増減率は、労働者数推計を当時利用できる最新のデータに基づき更新（ベンチマーク更新）し、過去に遡って改訂している。

現在の常用労働者数は、「平成 28 年経済センサス－活動調査等」に基づいている。

(5) 時系列考察の注意点

時系列的な考察を行うためには次の点に留意する必要がある。

- ① 時系列的な比較は原則として指数によること。
- ② 実数値についてはギャップ修正を行っていないため、公表されている指数から計算した増減率と実数から計算した増減率は必ずしも一致しない。

II 用語の解説

1 常用労働者

「労働者」とは、職業の種類を問わず、事業主に使用され、賃金を支払われる者をいう。

「常用労働者」とは、次に該当する労働者をいう（船員法の船員を除く）。

- ・ 期間を定めずに、又は1か月以上の期間を定めて雇われている者

「一般労働者」とは、常用労働者のうち、次のパートタイム労働者以外の者をいう。

- ・ パート・アルバイトの呼称にかかわらず、フルタイムで働く労働者は一般労働者となる。

「パートタイム労働者」とは、常用労働者のうち次のいずれかに該当する労働者のことをいう。

- ・ 1日の所定労働時間が一般の労働者よりも短い者
- ・ 1日の所定労働時間が一般の労働者と同じで1週の所定労働日数が一般の労働者より短い者

「パートタイム労働者比率」とは、常用労働者に占めるパートタイム労働者の割合のことである。

「労働異動率」の「入職率」（「離職率」）とは、採用（解雇、退職）、出向及び同一企業内の他の事業所からの（他の事業所への）転勤によって当事業所に入った（当事業所を離れた）常用労働者を、前月末常用労働者数で除した値である。

2 現金給与額

労働の対価として使用者が労働者に支払ったもので、所得税、社会保険料、組合費などを差し引く以前の総額のことである。

「現金給与総額」とは、「きまって支給する給与」と「特別に支払われた給与」の合計額をいう。

$$\text{現金給与総額} = \text{きまって支給する給与} + \text{特別に支払われた給与}$$

「きまって支給する給与」とは、「所定内給与」と「所定外給与（超過労働給与）」の合計額であり、労働協約、就業規則又は事業所の給与規則などによりあらかじめ定められている支給条件、算定方法によって支給される給与のことをいう。

$$\text{きまって支給する給与} = \text{所定内給与} + \text{所定外給与}$$

「所定内給与」とは、「きまって支給する給与」のうち「所定外給与（超過労働給与）」以外のものをいう。

「所定外給与（超過労働給与）」とは、所定の労働時間を超える労働に対して支給される給与や、休日労働、深夜労働に対して支給される給与のことであり、時間外手当、早朝出勤手当、休日出勤手当、深夜手当等をいう。

「特別に支払われた給与」とは、調査期間中に一時的又は突発的理由に基づいて、あらかじめ定められた契約や規則などによらないで、労働者に現実に支払われた給与及び契約や規則により支払われた給与のうち、次に該当するものをいう。

- ・ 夏・冬の賞与、期末手当等の一時金
- ・ 3か月を超える期間で算定される手当等
- ・ 支給事由の発生が不確定なもの（結婚手当等）
- ・ 労働協約、就業規則等の改定によるベースアップ等が行われた場合の差額の追給分

3 出勤日数

調査期間中に労働者が実際に出勤し就業した日数のことである。事業所に出勤しない日は有給であっても出勤日にはならないが、1時間でも就業すれば1出勤日となる。

4 実労働時間数

調査期間中に労働者が実際に労働した時間数のことである。休憩時間は除かれ、手待時間は含める。本来の職務以外の宿日直の時間は含めない。

「総実労働時間数」とは、「所定内労働時間数」と「所定外労働時間数」の合計をいう。

$$\text{総実労働時間} = \text{所定内労働時間} + \text{所定外労働時間}$$

「所定内労働時間数」とは、事業所の就業規則で定められた正規の始業時刻と終業時刻との間の休憩時間を除いた実労働時間数をいう。

「所定外労働時間数」とは、早出・残業・臨時の呼出・休日出勤などの実労働時間数をいう。

Ⅲ 利用上の注意

- 1 この調査結果の数値は、抽出された調査事業所からの報告をもとにして本県5人以上の規模のすべての事業所に対応するよう復元して算定したものである。
このため、調査産業計と産業ごとの数値の合計、事業所規模別の数値の合計、男女別数値の合計が一致しない場合もある。
- 2 指数の各年平均は、各年1月～12月の指数の合計を12で除して（単純平均）算出しており、実数統計の年平均は、各年1月～12月の実数統計数値を常用労働者数で加重平均して算出している。
- 3 増減率については、対前年比は指数、対前年差は実数により算出している。
- 4 「―」印は、該当数字がないことを意味する。「△」印は、減少を意味する。
- 5 「×」は、集計事業所数が僅少のため公表を行っていないことを意味する。
なお、調査産業計には、公表を行っていない産業も含めて算出している。
- 6 「サービス業（他に分類されないもの）」については「サービス業」と略称を用いている。
- 7 実数表は、県のホームページ（ふくしま統計情報BOX）に掲載している。

ホームページ <http://www.pref.fukushima.lg.jp/sec/11045b/15832.html>

IV 調査の結果

1 令和4年の結果概要

令和4年における福島県内の事業所規模5人以上の事業所の賃金、労働時間及び雇用の動きを毎月勤労統計調査地方調査の結果からみると、その概要は次のとおりである。

(1) 賃金

令和4年の常用労働者1人当たり月平均の「現金給与総額」は、調査産業計で304,242円（対前年比5.2%増）となり、2年連続して前年を上回っている。（図1、表1）

(2) 労働時間

ア 総実労働時間

令和4年の常用労働者1人当たり月平均の「総実労働時間」は、調査産業計で145.7時間となり、前年と同水準となった。（図1、表1）

イ 所定外労働時間

令和4年の常用労働者1人当たり月平均の「所定外労働時間」は、調査産業計で11.2時間（対前年比9.9%増）となり、2年連続して前年を上回っている。（表1）

(3) 雇用

令和4年の月平均の「常用労働者数」は、調査産業計で665,090人（対前年比0.4%増）となり、2年ぶりに前年を上回った。（図1、表1）

図1 主要な指数の推移(福島県、調査産業計、事業所規模5人以上)

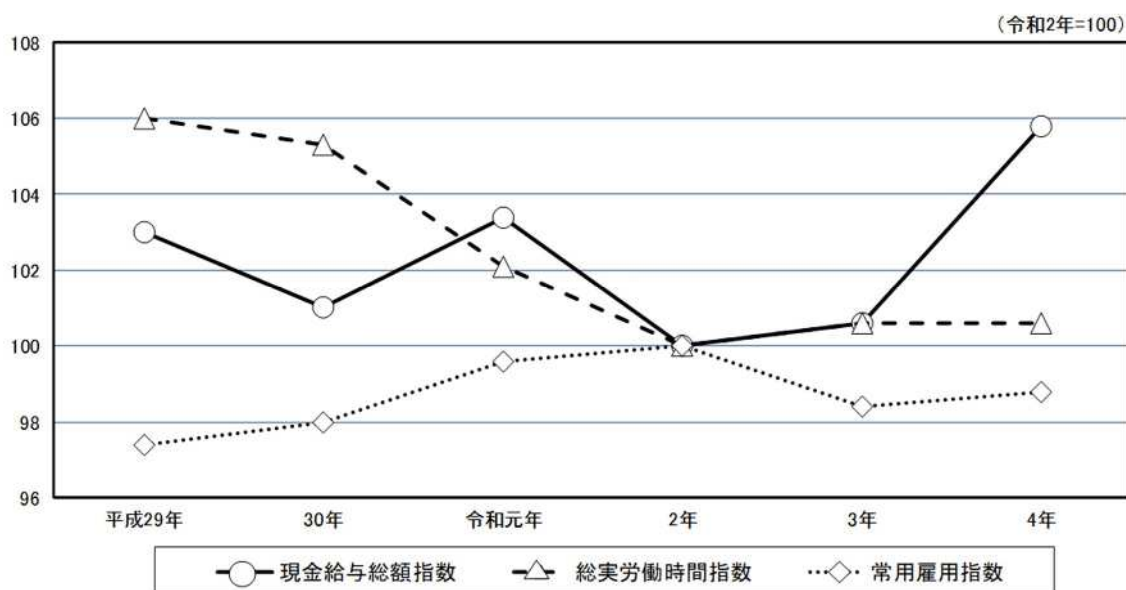


表1 賃金・労働時間・雇用の動き
(福島県、調査産業計、事業所規模5人以上)

(令和2年=100)

区分		平成29年	30年	令和元年	2年	3年	4年	4年実数
賃金	現金給与総額指数	103.0	101.0	103.4	100.0	100.6	105.8	円
	対前年比(%)	△ 0.5	△ 1.9	2.4	△ 3.3	0.6	5.2	304,242
	きまって支給する 給与指数	102.9	101.2	102.8	100.0	101.2	103.5	円
	対前年比(%)	△ 0.6	△ 1.6	1.5	△ 2.7	1.1	2.3	250,778
労働時間	総実労働時間指数	106.0	105.3	102.1	100.0	100.6	100.6	時間
	対前年比(%)	△ 0.8	△ 0.6	△ 3.0	△ 2.1	0.7	0.0	145.7
	所定内労働時間指数	104.8	103.9	101.0	100.0	100.0	99.3	時間
	対前年比(%)	△ 0.6	△ 0.9	△ 2.7	△ 1.1	0.0	△ 0.7	134.5
	所定外労働時間指数	123.3	126.3	117.9	100.0	108.5	119.2	時間
	対前年比(%)	△ 3.1	2.5	△ 6.6	△ 15.1	8.4	9.9	11.2
	出勤日数	19.6	19.5	19.0	18.7	18.8	18.7	日
	対前年差(日)	△ 0.1	△ 0.1	△ 0.5	△ 0.3	0.1	△ 0.1	18.7
雇用	常用雇用指数	97.4	98.0	99.6	100.0	98.4	98.8	人
	対前年比(%)	1.2	0.5	1.7	0.5	△ 1.6	0.4	665,090

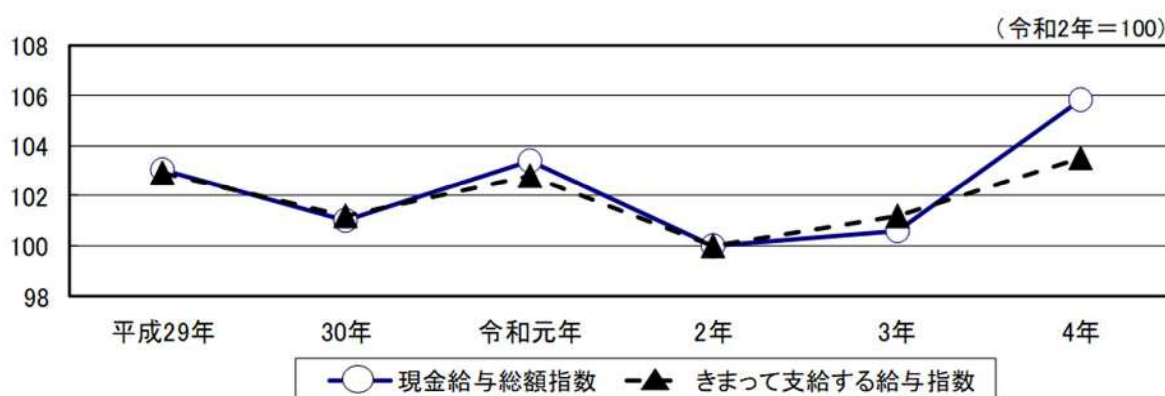
2 賃金の動き

令和4年の常用労働者1人当たり月平均の「現金給与総額」は、調査産業計で304,242円（対前年比5.2%増）と、2年連続して前年を上回っている。

そのうち、「きまって支給する給与」は250,778円（対前年比2.3%増）、賞与等の「特別に支払われた給与」は53,464円であった。

「きまって支給する給与」のうち「所定内給与」は231,975円（対前年比2.0%増）、また、「所定外給与（超過労働給与）」は18,803円であった。（図2、表2）

図2 賃金指数の推移(福島県、調査産業計、事業所規模5人以上)



(1) 産業別の比較

「現金給与総額」が最も高いのは学術研究，専門・技術サービス業の413,253円で、最も低いのは宿泊業，飲食サービス業の122,888円であった。

「きまって支給する給与」が最も高いのは学術研究，専門・技術サービス業の320,582円で、最も低いのは宿泊業，飲食サービス業の117,845円であった。

「所定外給与」が最も高いのは運輸業，郵便業の40,903円で、最も低いのは教育，学習支援業の4,063円であった。前年と比較すると、最も増加したのは建設業の7,297円増で、最も減少したのは情報通信業の15,684円減であった。

「特別に支払われた給与」が最も高いのは建設業の91,758円で、

最も低いのは宿泊業、飲食サービス業の5,043円であった。前年と比較すると、最も増加したのは建設業の54,363円増で、最も減少したのは情報通信業の36,830円減であった。(表2、図3)

(2) 全国平均との比較

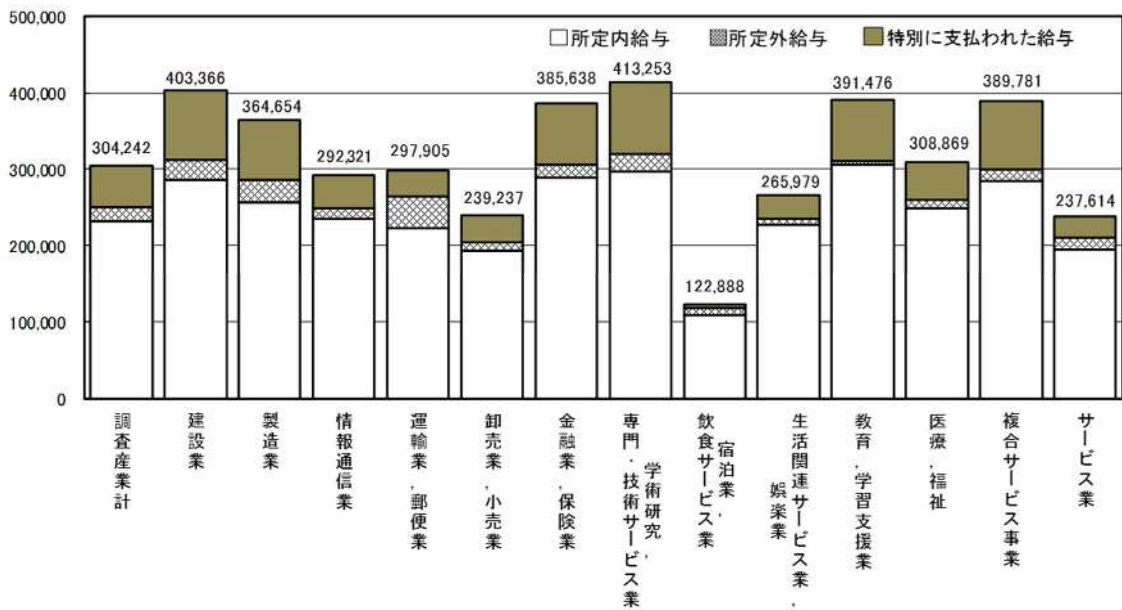
「現金給与総額」について、全国平均(325,817円)と本県(304,242円)を比較すると、金額では21,575円下回った。全国平均を100とした場合、本県は93.4となり、対前年比では全国平均が2.0%増に対し、本県は5.2%増となった。(表2)

表2 産業・規模別常用労働者の1人平均月間現金給与額
(福島県、令和4年、事業所規模5人以上)

	現金給与総額									特別に支払われた給与		
	対前年比		きまって支給する給与						対前年差			
			所定内給与		所定外給与							
	円	%	円	%	円	%	円	円	%	円	円	%
調査産業計	304,242	5.2	250,778	2.3	231,975	2.0	18,803	1,311	-	53,464	9,405	-
対全国平均比(%)	93.4		93.8		93.3		99.3			91.6		
建設業	403,366	17.0	311,608	1.0	286,724	△ 1.3	24,884	7,297	-	91,758	54,363	-
製造業	364,654	9.6	286,337	6.1	256,430	5.3	29,907	3,420	-	78,317	15,830	-
情報通信業	292,321	△ 31.7	249,030	△ 28.3	235,703	△ 26.0	13,327	△ 15,684	-	43,291	△ 36,830	-
運輸業、郵便業	297,905	△ 4.3	263,831	0.5	222,928	0.6	40,903	109	-	34,074	△ 13,595	-
卸売業、小売業	239,237	△ 0.3	204,456	△ 1.6	193,364	△ 1.5	11,092	△ 92	-	34,781	2,087	-
金融業、保険業	385,638	2.2	306,081	4.2	289,085	5.5	16,996	△ 2,678	-	79,557	△ 3,857	-
学術研究、専門・技術サービス業	413,253	14.7	320,582	10.2	296,818	9.9	23,764	3,056	-	92,671	23,949	-
宿泊業、飲食サービス業	122,888	△ 2.9	117,845	△ 3.0	108,313	△ 6.2	9,532	3,687	-	5,043	101	-
生活関連サービス業、娯楽業	265,979	37.0	235,020	30.7	226,798	31.6	8,222	801	-	30,959	16,301	-
教育、学習支援業	391,476	△ 1.9	310,013	△ 2.4	305,950	△ 2.6	4,063	362	-	81,463	△ 69	-
医療、福祉	308,869	4.8	259,895	3.1	248,433	4.0	11,462	△ 1,841	-	48,974	6,416	-
複合サービス事業	389,781	13.7	300,518	8.1	284,066	6.2	16,452	5,885	-	89,263	21,409	-
サービス業	237,614	△ 3.1	210,178	△ 2.9	195,076	△ 2.7	15,102	△ 774	-	27,436	△ 1,511	-
調査産業計 (事業所規模別)												
5~29人	267,248	-	224,249	-	211,604	-	12,645	-	-	42,999	-	-
30~99人	287,388	-	240,754	-	224,295	-	16,459	-	-	46,634	-	-
100人以上	389,430	-	309,629	-	277,147	-	32,482	-	-	79,801	-	-
全国平均												
調査産業計	325,817	2.0	267,461	1.4	248,529	1.1	18,932	-	5.0	58,356	-	4.6

※ 「現金給与総額」、「きまって支給する給与」及び「所定内給与」の対前年比は指数により算出し、「所定外給与」及び「特別に支払われた給与」の前年比は実数の対前年差により算出した。

図3 産業別常用労働者の1人平均月間現金給与額
(福島県、令和4年、事業所規模5人以上)



3 労働時間の動き

令和4年の常用労働者1人当たり月平均の「総実労働時間」は、調査産業計で145.7時間となり、前年と同水準となった。

そのうち、「所定内労働時間」は134.5時間(対前年比0.7%減)、「所定外労働時間」は11.2時間(対前年比9.9%増)であった。

「出勤日数」は調査産業計で月平均18.7日(対前年差0.1日減)となり、2年ぶりに前年を下回った。(図4、表3)

図4 労働時間指数の推移(福島県、調査産業計、事業所規模5人以上)

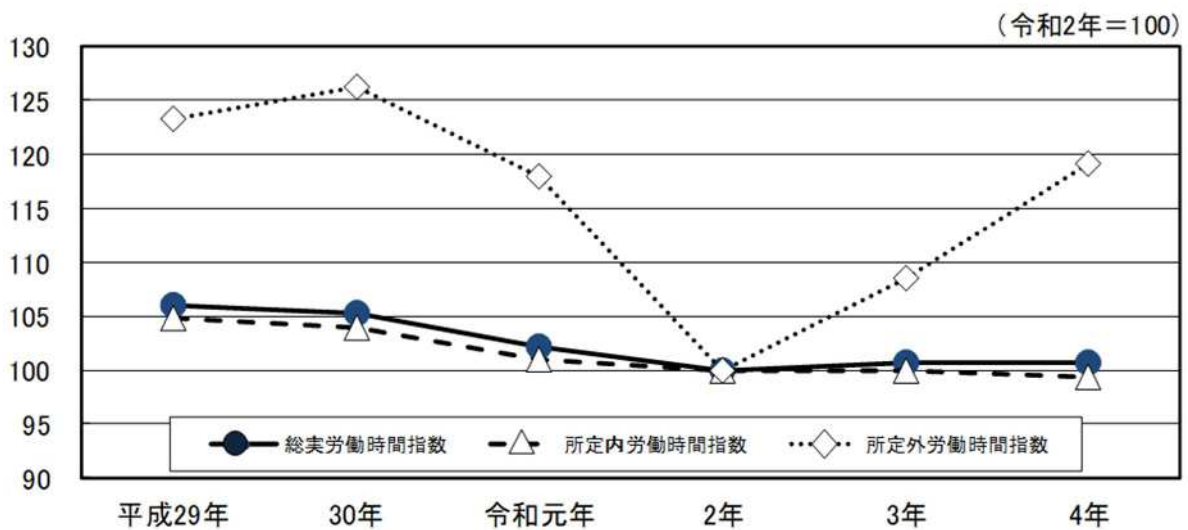


表3 産業・規模別の1人月平均労働時間
(福島県、令和4年、事業所規模5人以上)

	総実労働時間						出勤日数	
			所定内労働時間		所定外労働時間			
	対前年比		対前年比		対前年比		対前年差	
	時間	%	時間	%	時間	%	日	日
調査産業計	145.7	0.0	134.5	△ 0.7	11.2	9.9	18.7	△ 0.1
対全国平均比 (%)	107.1		106.7		110.9		106.3	
建設業	166.9	△ 0.3	155.0	0.1	11.9	△ 5.0	20.8	△ 0.3
製造業	159.8	0.7	145.7	0.3	14.1	6.1	19.0	△ 0.1
情報通信業	149.6	△ 7.4	140.5	△ 2.6	9.1	△ 47.6	18.3	△ 0.9
運輸業, 郵便業	169.9	5.1	139.5	△ 0.6	30.4	42.5	18.6	0.3
卸売業, 小売業	139.9	△ 0.7	132.3	△ 0.3	7.6	△ 6.7	19.2	0.1
金融業, 保険業	139.5	0.3	131.2	0.8	8.3	△ 7.3	18.2	△ 0.1
学術研究, 専門・技術 サービス業	154.3	1.1	142.1	△ 0.6	12.2	26.6	18.9	△ 0.2
宿泊業, 飲食サービス業	96.1	△ 5.7	89.7	△ 7.9	6.4	42.0	14.6	△ 1.3
生活関連サービス業, 娯楽業	138.6	14.4	129.0	10.4	9.6	126.2	19.0	1.3
教育, 学習支援業	141.3	△ 6.3	123.0	△ 5.6	18.3	△ 10.8	17.6	△ 0.4
医療, 福祉	142.3	△ 0.7	137.4	△ 1.2	4.9	20.4	19.0	△ 0.5
複合サービス事業	154.2	△ 2.6	145.5	△ 4.4	8.7	38.7	19.3	△ 0.9
サービス業	140.0	0.8	130.6	0.4	9.4	6.3	18.5	0.1
調査産業計 (事業所規模別)								
5~29人	141.0	—	131.5	—	9.5	—	18.7	—
30~99人	146.7	—	134.9	—	11.8	—	18.7	—
100人以上	152.8	—	139.2	—	13.6	—	18.5	—
全国平均								
調査産業計	136.1	0.1	126.0	△ 0.3	10.1	4.6	17.6	△ 0.1

※ 対前年比は、指数により算出している。

(1) 産業別の比較

「総実労働時間」が最も長いのは運輸業、郵便業の169.9時間で、最も短いのは宿泊業、飲食サービス業の96.1時間であった。運輸業、郵便業と宿泊業、飲食サービス業との差は73.8時間であった。

「所定内労働時間」が最も長いのは建設業の155.0時間で、最も短

いのは宿泊業、飲食サービス業の89.7時間であった。

「所定外労働時間」が最も長いのは運輸業、郵便業の30.4時間で、最も短いのは医療、福祉の4.9時間であった。

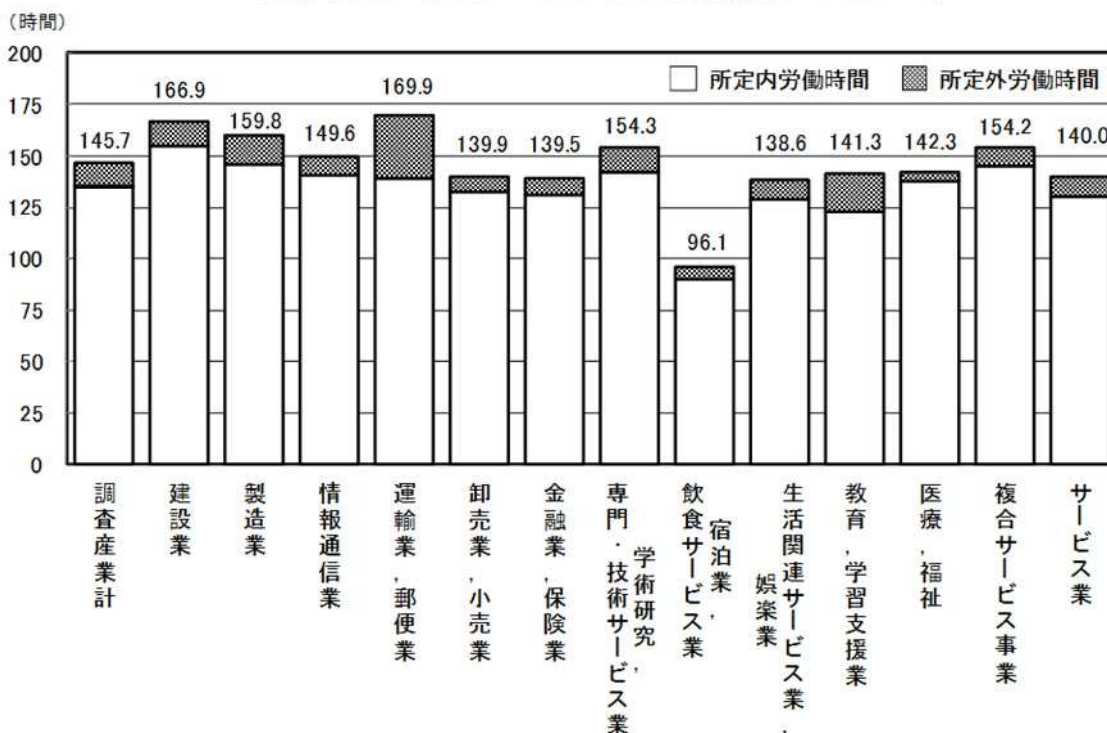
「出勤日数」が最も多いのは建設業の20.8日で、最も少ないのは宿泊業、飲食サービス業の14.6日であった。（表3、図5）

(2) 全国平均との比較

「総実労働時間」について、全国平均(136.1時間)と本県(145.7時間)を比較すると、本県が9.6時間上回った。全国平均を100とした場合、本県は107.1となり、対前年比では全国が0.1%増、本県が同水準となった。

「所定外労働時間」も同様に、全国平均(10.1時間)と本県(11.2時間)を比較すると、本県が1.1時間上回った。全国平均を100とした場合、本県は110.9となり、対前年比は全国平均が4.6%増、本県が9.9%増となった。（表3）

図5 1人平均月間労働時間の産業別比較
(福島県、令和4年、事業所規模5人以上)



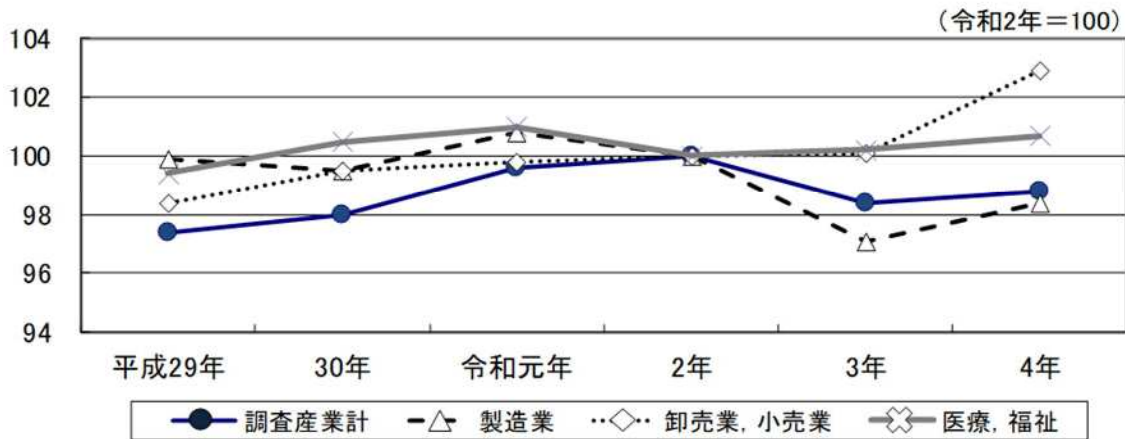
4 雇用の動き

令和4年の月平均の常用労働者数は、調査産業計で665,090人となった。

常用雇用指数（令和2年平均＝100）は98.8で前年比0.4%増となり、2年ぶりに前年を上回った。

常用労働者数を産業別にみると、製造業（145,206人、産業構成比21.8%）が最も高いウェイトを占め、以下、卸売業、小売業（116,507人、同17.5%）、医療、福祉（94,690人、同14.2%）と続いている。（図6、表4）

図6 常用雇用指数の推移（調査産業計、事業所規模5人以上）



(1) パートタイム労働者

パートタイム労働者数は、調査産業計で172,576人となり、パートタイム労働者比率は26.0%、前年差1.1ポイント増であった。

産業別に比較すると、パートタイム労働者比率が最も高いのは宿泊業、飲食サービス業の74.9%で、最も低いのは建設業の2.3%であった。（表4）

(2) 労働異動率

労働異動率は、調査産業計の入職率が1.6%、離職率が1.6%であった。

労働異動率を産業別にみると、製造業、学術研究、専門・技術サービス業、宿泊業、飲食サービス業、医療、福祉、サービス業では入職率が離職

率を上回ったものの、その他の業種では同率か離職率が入職率を上回った。(表4)

(3) 事業所規模別の常用労働者数

常用労働者数(665,090人)を事業所規模別に区分すると、事業所規模5~29人に308,870人、事業所規模30~99人に185,303人、事業所規模100人以上に170,917人となった。(表4)

(4) 男女別の常用労働者数

常用労働者数(665,090人)を男女別にみると、男性363,560人、女性301,531人となり、男性の常用労働者数を100として比較すると、女性は82.9であった。

また、常用労働者数のうちパートタイム労働者数(172,576人)は、男性44,472人、女性128,104人となり、男性のパートタイム労働者数を100として比較すると、女性は288.1であった。

(表4)

(5) 全国平均との比較

常用労働者数について、全国平均と本県を対前年比で比較すると、全国平均が0.9%増に対し、本県は0.4%増となった。(表4)

表4 産業・規模・男女別の常用労働者数
(福島県、令和4年、事業所規模5人以上)

	常用労働者数						労働異動率	
				パートタイム労働者数			入職率	離職率
	対前年比	産業構成比		労働者比率	対前年差			
人	%	%	人	%	ポイント			
調査産業計	665,090	0.4	100	172,576	26.0	1.1	1.6	1.6
建設業	55,471	1.0	8.3	1,255	2.3	△ 0.8	1.0	1.1
製造業	145,206	1.3	21.8	13,886	9.6	△ 1.6	0.9	0.8
情報通信業	5,625	△ 1.3	0.8	866	15.4	11.4	1.2	1.5
運輸業、郵便業	37,746	△ 3.0	5.7	4,548	12.1	△ 0.1	1.2	1.2
卸売業、小売業	116,507	2.8	17.5	54,562	46.8	3.9	1.6	1.6
金融業、保険業	15,842	△ 6.1	2.4	1,150	7.2	△ 4.3	1.5	2.0
学術研究、専門・技術 サービス業	14,613	0.7	2.2	1,345	9.2	△ 3.2	1.5	1.3
宿泊業、飲食サービス 業	56,468	4.0	8.5	42,364	74.9	9.2	4.1	3.4
生活関連サービス業、 娯楽業	24,658	△ 5.6	3.7	9,459	38.4	△ 10.5	2.6	3.4
教育、学習支援業	34,506	△ 2.8	5.2	8,628	25.0	1.5	1.8	2.0
医療、福祉	94,690	0.5	14.2	19,567	20.7	△ 0.2	1.3	1.2
複合サービス事業	5,541	△ 11.7	0.8	620	11.2	10.5	1.2	2.7
サービス業	49,657	2.1	7.5	13,745	27.7	2.9	2.6	2.4
その他	8,560	—	1.3	581	—	—	—	—
調査産業計 (事業所規模別)								
5~29人	308,870	—	—	98,607	31.9	—	—	—
30~99人	185,303	—	—	47,936	25.9	—	—	—
100人以上	170,917	—	—	26,033	15.2	—	—	—
調査産業計(男女別)								
男	363,560	—	—	44,472	12.2	—	—	—
女	301,531 (82.9)	—	—	128,104 (288.1)	42.5 —	—	—	—
全国平均	千人			千人				
調査産業計	51,342	0.9	—	16,223	31.60	0.32	2.05	1.98

※1 パートタイム労働者比率及び労働異動率の年平均については、1月分から12月分の数値を単純平均している。

※2 「その他」は、「鉱業、採石業、砂利採取業」、「電気・ガス・熱供給・水道業」及び「不動産業、物品賃貸業」の計である。

※3 男女別「女」の下段(括弧書き)は、「男=100」としたときの比較である。

5 就業形態別（一般労働者とパートタイム労働者）の比較

(1) 賃金の比較

常用労働者1人当たり月平均の「現金給与総額」は304,242円であるが、これを就業形態別にみると、一般労働者が374,893円、パートタイム労働者が102,581円であった。一般労働者の現金給与総額を100として比較すると、パートタイム労働者は27.4であった。

また、「きまって支給する給与」は一般労働者が304,071円、パートタイム労働者が98,662円、「特別に支払われた給与」は一般労働者が70,822円、パートタイム労働者が3,919円であった。（表5）

表5 就業形態別賃金比較
（福島県、令和4年、調査産業計、事業所規模5人以上）

（単位：円）

区 分	現金給与総額				
		きまって支給する給与			特別に支払われた給与
			所定内給与	所定外給与	
一般労働者	374,893	304,071	279,905	24,166	70,822
パートタイム労働者	102,581 (27.4)	98,662 (32.4)	95,166 (34.0)	3,496 (14.5)	3,919 (5.5)
常用労働者全体	304,242	250,778	231,975	18,803	53,464

※ パートタイム労働者の下段の括弧書きは、一般労働者を100としたときの割合である。

(2) 労働時間の比較

常用労働者1人当たり月平均の「総実労働時間」は145.7時間であるが、これを就業形態別に見ると、一般労働者が164.6時間、パートタイム労働者が91.8時間であった。

一般労働者の総実労働時間を100として比較すると、パートタイム労働者は55.8であった。

また、「所定内労働時間」は一般労働者150.5時間、パートタイム労働者88.8時間、「所定外労働時間」は一般労働者14.1時間、パートタイム労働者3.0時間、「出勤日数」は一般労働者19.7日、パート

タイム労働者15.7日であった。(表6)

表6 就業形態別労働時間比較
(福島県、令和4年、調査産業計、事業所規模5人以上)

(単位:時間、日)

区分	総実労働時間			出勤日数
		所定内労働時間	所定外労働時間	
一般労働者	164.6	150.5	14.1	19.7
パートタイム労働者	91.8 (55.8)	88.8 (59.0)	3.0 (21.3)	15.7 —
常用労働者全体	145.7	134.5	11.2	18.7

※ パートタイム労働者の下段の括弧書きは、一般労働者を100としたときの割合である。

6 男女別の比較

(1) 賃金の比較

常用労働者1人当たり月平均の「現金給与総額」を男女別にみると、男性380,328円、女性212,417円であった。男性の現金給与総額を100として比較すると、女性は55.9であった。

また、「きまって支給する給与」は男性308,392円、女性181,246円、「特別に支払われた給与」は男性71,936円、女性31,171円であった。(表7)

(2) 労働時間の比較

常用労働者1人当たり月平均の「総実労働時間」を男女別にみると、男性160.0時間、女性128.4時間であった。男性の総実労働時間を100として比較すると、女性は80.3であった。

また、「所定内労働時間」は男性144.2時間、女性122.7時間、「所定外労働時間」は、男性15.8時間、女性5.7時間、「出勤日数」は男性19.3日、女性17.8日であった。(表7)

表7 男女別賃金・労働時間比較
(福島県、令和4年、調査産業計、事業所規模5人以上)

(単位:円、時間、日)

区分	賃 金			労 働 時 間			出勤日数
	現金給与総額			総実労働時間			
		きまって支給する給与	特別に支払われた給与		所定内労働時間	所定外労働時間	
男	380,328	308,392	71,936	160.0	144.2	15.8	19.3
女	212,417 (55.9)	181,246 (58.8)	31,171 (43.3)	128.4 (80.3)	122.7 (85.1)	5.7 (36.1)	17.8 —
常用労働者全体	304,242	250,778	53,464	145.7	134.5	11.2	18.7

※ 女の下段の括弧書きは、男を100としたときの割合である。

(3) パートタイム労働者比率の比較

常用労働者全体でのパートタイム労働者比率は26.0%で、これを男女別にみると男性が12.2%、女性が42.5%であった。

また、産業別にみると、すべての業種で女性が男性を上回った。(表8)

表8 男女別パートタイム労働者比率
(福島県、令和4年、事業所規模5人以上)

(単位:%)

区分	調査産業計	建設業	製造業	情報通信業	運輸業、郵便業	卸売業、小売業	金融業、保険業	学術研究、専門・技術サービス業	宿泊業、飲食サービス業	生活関連サービス業、娯楽業	教育、学習支援業	医療、福祉	複合サービス事業	サービス業
男女計	26.0	2.3	9.6	15.4	12.1	46.8	7.2	9.2	74.9	38.4	25.0	20.7	11.2	27.7
男	12.2	0.8	3.0	0.7	7.2	24.0	1.9	1.9	59.2	9.9	21.3	11.5	4.8	18.6
女	42.5	10.7	23.0	31.1	35.4	66.2	12.5	24.0	83.7	62.3	29.0	23.6	21.9	42.2

V 統 計 表

指 数 表

1 現金給与総額指数

(1) 事業所規模5人以上

(令和2年平均=100)

年月	TL 調査産業計		D 建設業		E 製造業		G 情報通信業		H 運輸業, 郵便業		I 卸売業, 小売業		J 金融業, 保険業	
	対前年比		対前年比		対前年比		対前年比		対前年比		対前年比		対前年比	
	%		%		%		%		%		%		%	
H29年平均	103.0	Δ0.5	93.6	Δ3.4	106.4	1.8	85.9	8.4	93.9	2.1	87.7	Δ1.6	105.4	Δ5.5
H30年平均	101.0	Δ1.9	94.3	0.8	105.6	Δ0.7	93.3	8.6	90.1	Δ4.0	98.6	12.4	101.1	Δ4.1
R元年平均	103.4	2.4	101.0	7.0	104.5	Δ1.1	93.9	0.6	94.6	5.0	103.8	5.3	98.4	Δ2.7
R2年平均	100.0	Δ3.3	100.0	Δ1.0	100.0	Δ4.3	100.0	6.5	100.0	5.6	100.0	Δ3.6	100.0	1.7
R3年平均	100.6	0.6	94.5	Δ5.5	104.4	4.5	109.0	9.0	103.2	3.2	95.6	Δ4.4	99.3	Δ0.8
R4年平均	105.8	5.2	110.6	17.0	114.4	9.6	74.5	Δ31.7	98.8	Δ4.3	95.3	Δ0.3	101.5	2.2
R4年 1月	91.6	3.6	83.6	Δ13.8	99.5	16.9	62.6	Δ26.7	87.8	4.5	82.6	Δ6.7	84.9	3.3
R4年 2月	88.6	2.3	87.1	Δ8.9	95.7	12.2	62.9	Δ25.6	85.1	Δ2.3	78.1	Δ7.2	79.7	1.8
R4年 3月	104.4	15.2	205.2	135.9	91.3	5.5	68.1	Δ23.0	94.6	Δ5.1	80.4	Δ13.3	90.7	11.0
R4年 4月	91.6	2.9	89.0	Δ10.4	97.0	9.4	66.9	Δ28.6	93.2	5.5	81.6	Δ4.0	82.4	Δ0.8
R4年 5月	88.0	1.9	86.9	Δ5.9	89.7	2.7	61.0	Δ34.9	84.6	Δ3.5	80.7	Δ4.8	79.6	1.5
R4年 6月	141.9	6.9	123.2	14.6	170.7	23.2	102.5	Δ18.6	121.7	Δ14.9	95.4	Δ3.6	187.8	0.5
R4年 7月	118.2	3.3	92.7	Δ1.3	144.1	6.5	80.5	Δ54.0	125.5	1.2	131.1	7.7	94.6	3.2
R4年 8月	94.1	3.6	106.4	9.6	93.8	4.2	68.1	Δ27.6	90.5	3.2	89.9	0.3	81.2	6.3
R4年 9月	87.6	2.1	82.1	0.5	91.0	4.2	74.9	Δ18.4	86.7	Δ2.0	82.6	1.5	79.6	0.1
R4年 10月	89.4	4.6	86.8	10.3	93.0	8.3	68.0	Δ24.2	84.9	3.8	86.1	4.5	80.6	5.4
R4年 11月	91.0	2.9	85.1	3.0	98.8	9.4	66.6	Δ22.3	86.9	2.6	85.1	Δ2.3	82.5	7.7
R4年 12月	182.9	8.8	198.6	63.3	208.4	8.0	112.1	Δ44.0	144.6	Δ20.5	169.8	12.6	194.5	Δ2.9

(2) 事業所規模30人以上

(令和2年平均=100)

年月	TL 調査産業計		D 建設業		E 製造業		G 情報通信業		H 運輸業, 郵便業		I 卸売業, 小売業		J 金融業, 保険業	
	対前年比		対前年比		対前年比		対前年比		対前年比		対前年比		対前年比	
	%		%		%		%		%		%		%	
H29年平均	100.1	Δ0.2	96.1	13.3	106.2	0.9	85.6	0.0	74.7	Δ7.9	80.9	2.4	109.3	Δ11.0
H30年平均	101.1	1.0	106.3	10.5	105.6	Δ0.6	96.6	12.8	77.1	3.2	93.1	15.1	111.5	2.0
R元年平均	102.3	1.2	106.0	Δ0.3	104.0	Δ1.5	94.4	Δ2.3	85.9	11.4	98.9	6.2	111.5	0.0
R2年平均	100.0	Δ2.2	100.0	Δ5.7	100.0	Δ3.8	100.0	5.8	100.0	16.5	100.0	1.1	100.0	Δ10.2
R3年平均	99.2	Δ0.8	95.9	Δ4.1	104.0	4.0	110.1	10.2	90.6	Δ9.5	93.4	Δ6.5	94.9	Δ5.1
R4年平均	103.5	4.3	93.4	Δ2.6	114.4	10.0	70.2	Δ36.2	82.8	Δ8.6	93.9	0.5	100.9	6.3
R4年 1月	86.5	1.6	76.9	4.8	92.5	10.3	57.3	Δ31.5	71.0	Δ5.3	84.5	0.0	78.5	4.0
R4年 2月	86.9	5.5	77.5	Δ2.8	95.6	14.5	57.6	Δ30.4	66.9	Δ12.1	80.4	2.2	81.6	9.4
R4年 3月	88.8	1.5	77.5	Δ5.9	89.7	5.8	59.6	Δ29.0	77.8	Δ9.8	84.0	Δ5.0	89.2	10.1
R4年 4月	89.0	2.3	83.4	Δ21.4	96.8	10.5	61.5	Δ34.4	73.7	Δ8.0	81.9	1.7	80.3	Δ3.3
R4年 5月	84.3	2.8	79.5	1.0	88.6	7.3	54.7	Δ36.4	65.8	Δ15.0	82.4	2.1	78.8	2.1
R4年 6月	151.7	10.4	146.8	23.2	174.6	21.6	100.1	Δ22.5	102.7	Δ11.2	92.3	1.8	208.1	9.6
R4年 7月	119.0	3.8	80.0	Δ24.0	146.2	6.8	71.8	Δ61.2	121.4	Δ0.7	128.8	1.9	81.8	10.5
R4年 8月	87.9	2.6	89.4	6.3	91.7	3.5	66.6	Δ30.6	68.2	Δ10.3	84.9	Δ6.9	79.9	8.3
R4年 9月	85.7	3.5	77.1	Δ4.3	89.9	4.4	75.1	Δ17.7	71.6	Δ6.5	80.0	1.3	78.4	9.7
R4年 10月	86.8	5.2	78.7	Δ4.6	92.2	9.2	65.6	Δ27.8	70.2	Δ1.7	81.9	2.9	79.8	9.6
R4年 11月	88.8	4.3	79.8	Δ15.3	98.6	10.3	65.6	Δ24.1	70.3	Δ3.7	81.6	2.0	81.5	11.0
R4年 12月	186.3	4.7	173.6	5.7	216.3	9.7	106.5	Δ49.8	133.6	Δ15.1	164.0	1.7	192.9	0.5

1 現金給与総額指数

(1) 事業所規模5人以上(つづき)

(令和2年平均=100)

L 学術研究、 専門・技術 サービス業	M 宿泊業、飲食 サービス業		N 生活関連サービ ス業、娯楽業		O 教育、学習 支援業		P 医療、福祉		Q 複合サービ ス事業		R サービス業		年月	
	対前年比	対前年比	対前年比	対前年比	対前年比	対前年比	対前年比	対前年比	対前年比	対前年比	対前年比			
%	%		%		%		%		%		%			
92.2	0.8	116.5	Δ3.2	136.8	6.3	109.3	4.5	110.3	Δ4.7	97.1	Δ10.4	83.3	0.3	H29年平均
99.8	8.4	107.2	Δ8.0	117.5	Δ14.2	98.1	Δ10.3	108.1	Δ1.9	96.2	Δ1.0	79.0	Δ5.2	H30年平均
111.0	11.1	106.7	Δ0.4	98.5	Δ16.1	110.7	12.9	108.4	0.2	97.6	1.6	89.6	13.4	R元年平均
100.0	Δ9.9	100.0	Δ6.3	100.0	1.5	100.0	Δ9.6	100.0	Δ7.7	100.0	2.5	100.0	11.6	R2年平均
96.5	Δ3.5	108.3	8.3	116.4	16.4	97.7	Δ2.3	102.0	2.0	96.5	Δ3.5	95.6	Δ4.4	R3年平均
110.7	14.7	105.2	Δ2.9	159.5	37.0	95.8	Δ1.9	106.9	4.8	109.7	13.7	92.6	Δ3.1	R4年平均
94.2	19.2	110.2	11.4	132.4	15.7	77.6	Δ4.1	97.4	6.6	89.1	12.2	82.3	Δ5.4	R4年 1月
78.7	0.9	93.2	Δ2.1	130.3	36.7	76.5	Δ6.0	94.9	7.0	87.3	10.8	83.6	Δ0.5	R4年 2月
91.4	Δ12.8	111.5	7.8	141.9	42.8	77.6	2.1	103.9	9.8	101.1	Δ10.1	87.2	Δ5.0	R4年 3月
109.1	35.7	105.9	Δ0.6	143.6	40.6	73.5	Δ3.5	92.4	4.1	80.3	Δ6.8	92.4	Δ0.2	R4年 4月
81.3	6.7	111.8	6.9	140.4	48.7	79.3	7.0	92.1	4.3	117.1	46.4	80.8	Δ1.5	R4年 5月
170.5	0.9	109.5	Δ6.6	232.8	96.6	185.4	1.7	140.9	2.1	130.3	20.5	111.3	Δ4.6	R4年 6月
122.4	15.6	109.8	Δ3.7	151.2	25.7	78.8	Δ1.5	106.9	Δ0.3	145.2	Δ1.6	101.2	3.0	R4年 7月
104.3	30.5	100.8	Δ7.2	154.2	30.0	74.7	Δ4.1	95.4	3.1	102.1	30.6	88.5	Δ6.1	R4年 8月
105.7	36.2	95.9	Δ1.2	142.3	25.5	75.1	Δ3.6	90.1	1.8	86.8	10.2	79.9	Δ5.4	R4年 9月
101.3	32.4	97.3	Δ7.8	142.7	18.0	77.4	Δ4.1	91.6	2.6	86.3	12.4	81.4	Δ2.6	R4年 10月
84.5	5.2	97.6	Δ14.2	156.7	30.3	76.0	Δ4.3	92.8	1.9	85.6	8.1	88.8	2.8	R4年 11月
185.1	23.2	119.0	Δ11.7	245.1	36.9	197.4	Δ4.0	183.9	11.1	204.6	34.5	133.5	Δ8.6	R4年 12月

(2) 事業所規模30人以上(つづき)

(令和2年平均=100)

L 学術研究、 専門・技術 サービス業	M 宿泊業、飲食 サービス業		N 生活関連サービ ス業、娯楽業		O 教育、学習 支援業		P 医療、福祉		Q 複合サービ ス事業		R サービス業		年月	
	対前年比	対前年比	対前年比	対前年比	対前年比	対前年比	対前年比	対前年比	対前年比	対前年比	対前年比			
%	%		%		%		%		%		%			
90.4	Δ2.3	130.1	1.0	133.3	2.9	96.7	1.1	111.1	Δ3.2	82.1	×	84.9	1.1	H29年平均
95.5	5.7	123.0	Δ5.5	116.7	Δ12.4	92.7	Δ4.1	111.7	0.6	87.7	6.9	79.2	Δ6.7	H30年平均
97.0	1.5	102.5	Δ16.6	102.4	Δ12.3	96.1	3.7	113.5	1.6	92.2	5.2	90.3	14.0	R元年平均
100.0	3.2	100.0	Δ2.5	100.0	Δ2.3	100.0	4.1	100.0	Δ12.0	100.0	8.4	100.0	10.7	R2年平均
106.7	6.6	109.8	9.8	74.6	Δ25.6	90.2	Δ9.9	99.5	Δ0.4	88.3	Δ11.6	102.2	2.2	R3年平均
113.5	6.4	111.5	1.5	92.4	23.9	94.3	4.5	105.1	5.6	105.4	19.4	94.0	Δ8.0	R4年平均
79.1	Δ10.8	107.6	12.4	87.7	×	72.2	Δ11.6	91.5	3.2	85.9	7.0	84.5	Δ11.1	R4年 1月
78.5	Δ3.8	100.1	8.6	81.4	×	70.2	Δ1.7	94.3	8.8	83.9	5.9	81.7	Δ9.6	R4年 2月
82.5	Δ3.8	108.4	4.0	86.5	34.9	72.4	Δ1.5	102.4	8.7	96.8	Δ12.0	92.4	Δ8.7	R4年 3月
82.0	Δ0.7	106.5	5.1	84.7	10.6	76.3	3.0	88.9	2.2	83.1	4.1	98.6	Δ2.2	R4年 4月
78.8	Δ2.2	113.3	6.4	85.1	24.6	73.8	4.8	89.5	4.8	87.8	18.5	83.2	Δ4.3	R4年 5月
206.8	Δ15.5	112.9	Δ13.5	112.3	66.9	201.0	20.5	141.3	1.6	140.6	61.8	112.4	Δ10.5	R4年 6月
117.9	32.5	122.0	4.6	85.0	27.2	72.3	2.7	109.3	12.3	127.0	Δ14.7	105.0	0.0	R4年 7月
110.2	35.7	111.6	0.0	86.3	13.1	70.0	2.8	92.2	4.9	104.9	45.1	85.4	Δ5.4	R4年 8月
121.1	47.0	103.9	4.7	85.1	33.0	70.7	3.4	89.0	4.6	86.4	17.9	82.2	Δ9.2	R4年 9月
114.2	38.3	105.2	1.3	82.0	17.8	74.0	4.4	89.9	4.7	86.1	18.6	83.3	Δ8.1	R4年 10月
81.5	Δ3.3	106.4	Δ1.8	137.5	96.4	71.5	3.5	87.6	1.5	85.6	19.1	91.3	Δ2.7	R4年 11月
209.1	6.4	139.6	Δ5.5	94.8	38.8	207.6	5.2	185.8	9.4	196.6	77.3	127.5	Δ18.6	R4年 12月

2 きまって支給する給与指数

(1) 事業所規模5人以上

(令和2年平均=100)

年月	T L 調査産業計		D 建設業		E 製造業		G 情報通信業		H 運輸業、郵便業		I 卸売業、小売業		J 金融業、保険業	
	対前年比		対前年比		対前年比		対前年比		対前年比		対前年比		対前年比	
	%		%		%		%		%		%		%	
H29年平均	102.9	Δ0.6	91.2	Δ4.3	104.8	0.7	89.7	11.6	95.3	2.1	88.8	Δ2.2	110.0	Δ7.0
H30年平均	101.2	Δ1.6	92.4	1.5	104.8	Δ0.1	89.6	Δ0.2	93.6	Δ1.8	98.9	11.5	103.9	Δ5.6
R元年平均	102.8	1.5	101.7	10.1	102.9	Δ1.8	96.0	7.2	94.1	0.5	102.4	3.5	98.5	Δ5.1
R2年平均	100.0	Δ2.7	100.0	Δ1.7	100.0	Δ2.8	100.0	4.1	100.0	6.3	100.0	Δ2.4	100.0	1.5
R3年平均	101.2	1.1	98.0	Δ2.0	103.3	3.3	109.5	9.4	100.0	0.0	96.6	Δ3.4	98.0	Δ2.0
R4年平均	103.5	2.3	99.0	1.0	109.6	6.1	78.5	Δ28.3	100.5	0.5	95.1	Δ1.6	102.1	4.2
R4年 1月	101.3	0.3	96.0	Δ13.6	106.5	6.0	77.4	Δ25.9	100.7	4.7	91.1	Δ6.7	99.0	0.5
R4年 2月	102.3	1.0	99.5	Δ9.6	108.6	6.0	76.5	Δ26.2	97.6	Δ2.1	89.9	Δ8.5	101.0	4.3
R4年 3月	103.9	2.1	97.7	Δ0.6	108.4	5.8	78.7	Δ24.8	108.2	0.4	91.9	Δ8.3	103.3	3.2
R4年 4月	104.1	1.6	100.4	Δ5.6	109.8	4.9	80.3	Δ29.6	104.1	3.2	95.0	Δ3.7	104.1	Δ1.1
R4年 5月	102.9	2.2	98.8	Δ6.4	108.2	6.3	75.1	Δ30.0	97.1	Δ3.5	93.2	Δ4.7	100.8	1.8
R4年 6月	104.7	2.3	104.1	3.8	110.9	6.9	77.5	Δ29.7	105.6	1.7	94.1	Δ2.5	103.0	5.9
R4年 7月	104.0	3.3	99.8	12.9	110.4	6.1	73.4	Δ39.3	101.7	1.5	96.4	3.0	103.5	7.0
R4年 8月	104.2	4.1	100.1	12.6	109.7	6.4	77.8	Δ28.1	96.9	Δ2.7	97.5	3.2	101.5	4.9
R4年 9月	103.3	2.8	94.9	1.6	110.4	6.2	81.7	Δ26.6	99.4	Δ1.7	95.9	0.8	100.9	7.7
R4年 10月	104.4	3.7	100.0	10.6	110.6	6.6	81.2	Δ26.7	96.3	4.1	98.8	2.6	102.2	5.6
R4年 11月	103.7	2.6	98.5	8.1	111.4	6.8	81.3	Δ23.3	97.5	0.9	97.4	1.5	102.8	5.9
R4年 12月	103.5	2.3	98.4	7.7	110.4	5.3	81.2	Δ27.3	100.9	Δ0.2	99.7	5.7	102.8	5.3

(2) 事業所規模30人以上

(令和2年平均=100)

年月	T L 調査産業計		D 建設業		E 製造業		G 情報通信業		H 運輸業、郵便業		I 卸売業、小売業		J 金融業、保険業	
	対前年比		対前年比		対前年比		対前年比		対前年比		対前年比		対前年比	
	%		%		%		%		%		%		%	
H29年平均	101.0	0.0	90.9	4.5	105.5	0.3	87.1	3.3	82.4	Δ4.7	82.3	3.2	110.0	Δ12.4
H30年平均	100.9	Δ0.1	102.7	13.0	105.6	0.1	89.8	3.2	83.7	1.6	91.8	11.7	109.1	Δ0.8
R元年平均	101.1	0.2	103.7	0.9	102.9	Δ2.5	95.0	5.7	85.7	2.4	97.9	6.6	109.2	0.1
R2年平均	100.0	Δ1.1	100.0	Δ3.6	100.0	Δ2.9	100.0	5.3	100.0	16.6	100.0	2.2	100.0	Δ8.5
R3年平均	99.5	Δ0.5	98.0	Δ1.9	103.5	3.5	108.3	8.2	91.4	Δ8.6	94.0	Δ6.0	95.0	Δ5.0
R4年平均	102.3	2.8	97.7	Δ0.3	110.4	6.7	72.6	Δ33.0	84.6	Δ7.4	94.9	1.0	101.3	6.6
R4年 1月	100.1	1.1	94.8	1.2	106.7	6.1	69.8	Δ31.6	85.0	Δ5.0	94.3	0.3	99.2	4.8
R4年 2月	101.6	3.3	96.1	Δ4.2	109.4	7.4	68.7	Δ31.8	80.0	Δ11.8	91.7	Δ0.3	103.1	10.0
R4年 3月	102.9	2.1	98.4	Δ0.1	108.9	6.6	71.0	Δ30.7	92.6	Δ10.0	97.8	Δ0.8	99.5	2.9
R4年 4月	102.8	1.8	100.3	2.3	110.5	5.2	71.9	Δ35.9	87.9	Δ7.9	95.4	1.2	101.5	Δ3.3
R4年 5月	100.6	2.0	94.7	0.1	108.9	6.2	66.3	Δ36.7	78.8	Δ14.7	94.0	0.2	99.5	2.2
R4年 6月	102.9	3.4	102.6	7.0	111.5	7.7	68.5	Δ36.2	89.6	Δ5.1	94.1	0.6	103.2	7.5
R4年 7月	102.3	2.7	92.2	Δ5.0	111.5	6.4	68.0	Δ44.7	84.7	Δ7.1	94.7	2.0	103.4	10.6
R4年 8月	102.9	3.9	94.5	Δ3.3	110.8	7.2	73.4	Δ31.7	81.7	Δ8.9	96.3	1.0	101.0	8.1
R4年 9月	103.1	3.8	97.4	Δ2.1	111.3	6.2	78.2	Δ29.6	85.5	Δ6.1	93.8	1.3	99.1	9.7
R4年 10月	103.3	4.2	99.4	Δ2.2	111.7	7.3	78.4	Δ29.2	82.4	Δ1.4	95.0	1.7	100.9	9.7
R4年 11月	102.7	3.3	101.3	2.5	112.5	7.6	78.7	Δ25.3	81.6	Δ5.8	94.2	1.1	102.9	11.1
R4年 12月	102.1	2.2	100.9	0.3	111.4	6.1	78.0	Δ30.3	85.2	Δ4.9	97.1	2.8	102.8	8.9

2 きまって支給する給与指数

(1) 事業所規模5人以上(つづき)

(令和2年平均=100)

L 学術研究、 専門・技術 サービス業	M 宿泊業、飲食 サービス業		N 生活関連 サービス業、 娯楽業		O 教育、学習 支援業		P 医療、福祉		Q 複合サービ ス事業		R サービス業		年月	
	対前年比	対前年比	対前年比	対前年比	対前年比	対前年比	対前年比	対前年比	対前年比	対前年比	対前年比			
%	%		%		%		%		%		%			
98.3	1.0	113.8	Δ1.1	135.9	7.0	106.2	4.3	110.7	Δ2.5	104.9	Δ2.2	85.9	0.7	H29年平均
106.6	8.4	106.4	Δ6.5	121.0	Δ11.0	100.0	Δ5.9	105.6	Δ4.7	99.0	Δ5.6	84.1	Δ2.1	H30年平均
109.8	3.1	105.6	Δ0.7	100.3	Δ17.1	108.9	8.9	106.7	1.0	101.1	2.1	94.6	12.4	R元年平均
100.0	Δ9.0	100.0	Δ5.4	100.0	Δ0.3	100.0	Δ8.1	100.0	Δ6.3	100.0	Δ1.1	100.0	5.7	R2年平均
98.1	Δ1.9	107.6	7.6	119.4	19.4	98.7	Δ1.4	102.5	2.5	100.4	0.4	98.1	Δ1.9	R3年平均
108.1	10.2	104.4	Δ3.0	156.1	30.7	96.3	Δ2.4	105.7	3.1	108.5	8.1	95.3	Δ2.9	R4年平均
99.7	4.0	107.6	6.5	143.1	15.8	97.3	2.6	103.5	1.8	113.1	12.3	94.2	Δ4.5	R4年 1月
98.8	1.4	95.2	Δ2.7	144.2	36.9	97.0	Δ3.6	109.9	8.9	111.5	10.7	93.8	Δ3.8	R4年 2月
103.9	3.6	113.9	8.6	149.5	36.2	98.4	1.9	107.7	5.5	113.3	10.3	94.7	Δ5.4	R4年 3月
102.9	5.9	107.5	Δ1.8	155.5	39.8	92.1	Δ4.2	106.3	4.9	101.8	Δ3.8	99.5	Δ0.8	R4年 4月
101.9	6.6	114.1	6.4	155.0	51.4	99.4	5.6	106.0	3.7	113.5	11.1	92.4	Δ2.7	R4年 5月
103.3	4.9	108.6	Δ3.2	157.1	49.1	98.3	Δ1.7	105.4	Δ1.0	104.6	6.1	96.6	Δ0.9	R4年 6月
104.0	1.9	103.9	Δ7.1	163.2	28.4	95.5	Δ5.3	104.8	3.1	108.4	9.8	98.0	Δ0.5	R4年 7月
125.0	24.8	101.9	Δ5.3	170.1	36.1	94.6	Δ4.3	105.8	2.6	110.0	11.3	93.8	Δ3.5	R4年 8月
127.7	31.8	98.7	Δ1.6	158.0	28.2	94.9	Δ4.0	105.6	2.6	107.0	7.8	92.6	Δ5.6	R4年 9月
123.3	28.7	100.2	Δ7.6	158.2	18.6	96.3	Δ5.2	106.4	2.7	107.3	9.6	94.7	Δ2.4	R4年 10月
103.2	5.3	100.6	Δ13.1	155.5	16.6	95.9	Δ4.8	104.6	1.9	106.3	5.0	99.1	0.7	R4年 11月
103.5	4.9	100.9	Δ12.4	163.8	23.1	95.4	Δ5.4	102.5	0.7	104.9	6.7	93.8	Δ5.2	R4年 12月

(2) 事業所規模30人以上(つづき)

(令和2年平均=100)

L 学術研究、 専門・技術 サービス業	M 宿泊業、飲食 サービス業		N 生活関連 サービス業、 娯楽業		O 教育、学習 支援業		P 医療、福祉		Q 複合サービ ス事業		R サービス業		年月	
	対前年比	対前年比	対前年比	対前年比	対前年比	対前年比	対前年比	対前年比	対前年比	対前年比	対前年比			
%	%		%		%		%		%		%			
92.0	Δ1.4	122.4	1.8	132.1	4.0	97.7	0.1	111.5	Δ1.1	91.7	×	87.0	2.9	H29年平均
95.6	3.9	121.4	Δ0.9	117.9	Δ10.8	95.5	Δ2.2	107.8	Δ3.3	95.4	4.1	84.3	Δ3.1	H30年平均
101.5	6.2	101.2	Δ16.6	101.9	Δ13.5	96.7	1.2	109.6	1.7	102.1	6.9	92.0	9.3	R元年平均
100.0	Δ1.6	100.0	Δ1.2	100.0	Δ1.9	100.0	3.4	100.0	Δ8.9	100.0	Δ2.0	100.0	8.6	R2年平均
102.5	2.5	106.6	6.5	82.6	Δ17.5	93.1	Δ6.9	100.0	0.1	93.9	Δ6.1	101.6	1.6	R3年平均
109.6	6.9	109.7	2.9	94.1	13.9	94.5	1.5	105.0	5.0	106.1	13.0	94.8	Δ6.7	R4年平均
99.0	Δ4.1	110.4	10.6	94.0	×	93.7	Δ1.9	103.1	3.8	108.6	8.2	92.8	Δ10.0	R4年 1月
98.1	Δ3.5	101.5	5.7	91.5	×	92.9	Δ1.7	111.4	12.8	106.9	6.3	91.9	Δ9.4	R4年 2月
99.3	Δ3.4	109.9	1.7	97.1	35.0	95.7	Δ1.5	108.1	7.8	109.2	16.7	93.6	Δ9.8	R4年 3月
100.7	Δ0.3	109.9	5.8	95.2	10.6	99.4	2.5	103.4	3.2	105.6	6.6	98.9	Δ3.6	R4年 4月
98.2	Δ2.1	113.8	6.0	95.6	24.6	96.2	3.4	105.0	5.7	108.0	14.9	91.1	Δ6.4	R4年 5月
99.6	Δ2.1	110.9	0.5	96.8	29.6	94.0	2.6	104.3	3.6	100.2	8.6	97.8	Δ2.4	R4年 6月
99.8	Δ3.1	112.8	Δ0.4	93.5	24.5	94.5	2.7	104.5	5.4	107.1	16.8	98.0	Δ3.0	R4年 7月
137.7	35.8	112.0	0.2	93.4	27.1	92.5	2.7	106.6	6.0	107.8	19.6	93.2	Δ7.4	R4年 8月
142.5	39.6	107.8	4.1	95.6	33.0	93.1	2.9	105.4	4.8	105.4	15.6	92.1	Δ9.3	R4年 9月
136.0	32.0	108.4	2.0	92.1	17.9	95.2	2.9	105.0	4.4	106.2	15.9	93.7	Δ8.0	R4年 10月
101.3	Δ3.4	109.8	1.1	86.1	9.5	94.0	2.8	102.9	2.2	105.5	15.7	100.2	Δ2.3	R4年 11月
102.8	Δ1.5	109.1	Δ1.2	97.9	29.3	92.7	1.1	100.7	0.7	103.0	13.4	94.6	Δ8.1	R4年 12月

3 所定内給与指数

(1) 事業所規模5人以上

(令和2年平均=100)

年月	T L 調査産業計		D 建設業		E 製造業		G 情報通信業		H 運輸業, 郵便業		I 卸売業, 小売業		J 金融業, 保険業	
	対前年比		対前年比		対前年比		対前年比		対前年比		対前年比		対前年比	
	%		%		%		%		%		%		%	
H29年平均	101.2	Δ0.8	88.4	Δ3.7	101.3	0.2	88.2	15.2	92.7	0.6	89.3	Δ1.3	112.2	Δ6.6
H30年平均	99.6	Δ1.5	90.9	2.8	100.6	Δ0.7	87.0	Δ1.4	88.1	Δ5.0	98.7	10.6	104.4	Δ6.9
R元年平均	101.5	1.8	100.4	10.5	99.3	Δ1.3	91.7	5.4	95.9	8.9	101.0	2.3	99.2	Δ5.0
R2年平均	100.0	Δ1.4	100.0	Δ0.4	100.0	0.7	100.0	9.0	100.0	4.2	100.0	Δ1.0	100.0	0.7
R3年平均	100.6	0.6	97.4	Δ2.6	101.6	1.6	107.8	7.8	96.5	Δ3.4	96.9	Δ3.1	96.6	Δ3.3
R4年平均	102.6	2.0	96.1	Δ1.3	107.0	5.3	79.8	Δ26.0	97.1	0.6	95.4	Δ1.5	101.9	5.5
R4年 1月	100.6	Δ0.3	94.1	Δ16.1	104.4	4.6	79.1	Δ22.9	96.6	3.8	91.7	Δ5.9	98.6	1.5
R4年 2月	101.6	0.3	95.5	Δ12.8	106.0	4.6	78.1	Δ23.9	95.4	Δ2.6	91.5	Δ7.6	100.2	4.5
R4年 3月	103.2	2.2	93.9	Δ3.4	105.6	5.3	80.2	Δ23.3	106.5	1.9	93.4	Δ7.1	102.7	4.4
R4年 4月	102.8	0.8	96.7	Δ9.5	106.4	3.5	82.1	Δ27.0	102.2	4.7	95.8	Δ2.9	102.2	Δ0.6
R4年 5月	102.4	1.8	96.9	Δ9.4	106.1	5.4	76.9	Δ27.3	96.0	Δ1.1	93.8	Δ5.1	99.0	2.0
R4年 6月	104.5	2.4	103.5	3.8	109.0	6.4	79.2	Δ28.2	104.1	2.0	95.0	Δ2.1	101.8	6.2
R4年 7月	103.1	3.0	95.9	11.6	108.1	6.1	74.7	Δ37.5	101.1	Δ0.3	96.3	2.4	103.9	9.1
R4年 8月	103.2	3.8	98.1	10.3	107.3	6.0	78.1	Δ26.7	91.3	Δ1.9	97.3	2.6	102.3	7.0
R4年 9月	102.2	2.5	92.3	0.3	107.8	5.7	83.1	Δ26.8	93.8	Δ0.1	96.0	0.0	101.8	8.9
R4年 10月	103.2	3.2	96.8	7.6	107.6	5.7	82.2	Δ24.1	89.9	2.7	98.7	2.2	103.0	7.5
R4年 11月	102.2	1.9	95.0	5.2	108.3	5.8	82.0	Δ18.3	92.4	Δ0.4	96.9	0.8	103.7	8.4
R4年 12月	102.0	2.0	94.5	5.9	107.6	5.3	82.1	Δ23.0	95.3	Δ2.1	98.5	4.6	103.7	7.2

(2) 事業所規模30人以上

(令和2年平均=100)

年月	T L 調査産業計		D 建設業		E 製造業		G 情報通信業		H 運輸業, 郵便業		I 卸売業, 小売業		J 金融業, 保険業	
	対前年比		対前年比		対前年比		対前年比		対前年比		対前年比		対前年比	
	%		%		%		%		%		%		%	
H29年平均	99.0	Δ0.3	88.0	3.7	101.5	Δ0.3	83.8	6.0	81.1	Δ7.0	81.5	3.1	111.1	Δ11.5
H30年平均	98.4	Δ0.5	100.9	14.7	100.7	Δ0.8	87.0	3.8	79.6	Δ1.8	89.5	9.8	106.9	Δ3.9
R元年平均	99.4	0.9	102.9	2.0	98.8	Δ1.9	90.5	4.0	87.7	10.1	96.2	7.5	107.0	0.1
R2年平均	100.0	0.7	100.0	Δ2.9	100.0	1.2	100.0	10.5	100.0	14.0	100.0	3.9	100.0	Δ6.5
R3年平均	98.5	Δ1.6	94.8	Δ5.2	101.8	1.8	106.5	6.4	86.3	Δ13.7	94.4	Δ5.6	94.6	Δ5.4
R4年平均	101.2	2.7	94.5	Δ0.3	107.7	5.8	74.5	Δ30.0	78.3	Δ9.3	94.6	0.2	99.2	4.9
R4年 1月	98.9	0.7	91.4	Δ0.4	104.3	4.5	72.0	Δ27.6	75.9	Δ6.3	93.9	Δ0.1	97.9	4.0
R4年 2月	100.5	3.0	92.5	Δ4.6	106.7	5.9	70.7	Δ28.7	73.5	Δ12.3	92.1	Δ0.6	100.1	6.9
R4年 3月	101.9	2.4	93.7	0.1	106.0	6.0	73.1	Δ28.5	88.6	Δ8.9	98.0	Δ1.4	97.4	0.6
R4年 4月	101.1	1.4	96.8	2.8	107.0	4.2	74.1	Δ32.4	81.0	Δ9.7	95.2	0.6	99.3	Δ4.5
R4年 5月	99.9	2.4	92.7	Δ0.4	106.8	5.6	68.4	Δ33.5	73.8	Δ12.1	93.6	Δ0.4	97.3	0.9
R4年 6月	102.1	3.4	99.8	8.5	109.5	7.2	70.6	Δ34.2	83.1	Δ5.6	94.0	0.0	100.9	6.1
R4年 7月	101.7	2.6	89.4	Δ4.2	109.0	6.3	69.9	Δ42.9	80.2	Δ16.1	94.4	1.1	100.7	8.2
R4年 8月	102.1	4.3	94.2	Δ0.6	108.5	6.8	74.4	Δ29.6	74.7	Δ10.3	95.6	0.2	98.9	6.6
R4年 9月	102.1	4.0	93.8	Δ2.0	108.6	5.7	80.7	Δ29.6	79.2	Δ5.6	93.5	0.3	97.3	6.5
R4年 10月	102.1	4.0	95.7	Δ3.2	108.5	6.2	80.3	Δ26.2	75.8	Δ5.5	94.8	0.9	98.7	7.5
R4年 11月	101.4	3.0	97.3	1.4	109.2	6.0	80.4	Δ18.6	75.0	Δ9.0	94.3	1.0	101.1	9.7
R4年 12月	100.8	2.2	96.4	Δ1.0	108.5	5.8	79.7	Δ25.0	78.8	Δ9.3	96.3	2.3	100.8	7.1

3 所定内給与指数

(1) 事業所規模5人以上(つづき)

(令和2年平均=100)

L 学術研究、 専門・技術 サービス業	M 宿泊業、飲食 サービス業		N 生活関連サービ ス業、娯楽業		O 教育、学習 支援業		P 医療、福祉		Q 複合サービ ス事業		R サービス業		年月	
	対前年比	対前年比	対前年比	対前年比	対前年比	対前年比	対前年比	対前年比	対前年比	対前年比	対前年比			
%	%		%		%		%		%		%			
99.7	3.5	112.8	Δ2.7	130.3	7.3	105.3	4.9	109.6	Δ4.2	103.3	Δ3.1	87.3	0.4	H29年平均
108.8	9.1	106.5	Δ5.6	118.4	Δ9.2	98.7	Δ6.3	105.1	Δ4.1	97.7	Δ5.5	84.4	Δ3.3	H30年平均
109.3	0.5	105.1	Δ1.3	99.2	Δ16.2	108.3	9.8	106.5	1.3	100.7	3.0	93.2	10.4	R元年平均
100.0	Δ8.5	100.0	Δ4.9	100.0	0.8	100.0	Δ7.7	100.0	Δ6.0	100.0	Δ0.7	100.0	7.4	R2年平均
98.0	Δ2.0	108.1	8.2	119.8	19.9	98.3	Δ1.8	103.5	3.4	98.8	Δ1.1	99.0	Δ1.0	R3年平均
107.7	9.9	101.4	Δ6.2	157.6	31.6	95.7	Δ2.6	107.6	4.0	104.9	6.2	96.3	Δ2.7	R4年平均
99.2	2.9	106.1	3.8	144.0	16.0	96.3	2.0	105.7	2.9	109.9	8.8	94.4	Δ5.8	R4年 1月
99.4	1.5	95.8	Δ3.3	145.2	37.9	96.5	Δ3.9	111.7	9.6	107.6	6.0	94.3	Δ4.6	R4年 2月
103.4	3.7	113.4	7.2	150.7	35.9	98.1	2.1	110.1	6.3	111.2	17.3	95.0	Δ6.1	R4年 3月
102.6	5.2	105.2	Δ4.8	157.4	41.8	91.1	Δ4.5	108.0	5.4	97.1	Δ2.9	99.0	Δ2.8	R4年 4月
101.9	5.8	111.2	1.7	157.1	52.7	98.9	6.1	107.8	4.8	109.3	10.5	93.8	Δ2.9	R4年 5月
103.1	4.0	106.1	Δ6.5	159.3	50.6	97.9	Δ1.4	107.6	0.4	100.1	2.1	98.4	Δ1.4	R4年 6月
103.4	1.1	98.4	Δ12.3	165.4	30.3	95.0	Δ5.7	107.1	4.4	104.2	5.5	99.4	0.2	R4年 7月
125.3	23.9	96.6	Δ10.2	171.7	37.3	94.1	Δ4.7	107.9	3.7	106.1	7.8	95.2	Δ2.4	R4年 8月
128.6	32.0	95.2	Δ6.0	159.5	28.8	94.6	Δ4.2	107.3	3.6	103.9	4.9	94.1	Δ4.0	R4年 9月
122.2	28.5	96.3	Δ11.0	160.2	19.6	95.8	Δ5.5	108.5	3.9	103.5	5.6	96.1	Δ1.5	R4年 10月
101.9	5.4	95.6	Δ16.4	156.8	16.1	95.4	Δ5.1	105.7	2.0	102.8	4.2	100.7	2.1	R4年 11月
101.5	4.9	96.9	Δ14.6	164.4	23.6	95.1	Δ5.4	104.3	1.6	103.2	4.2	95.4	Δ3.4	R4年 12月

(2) 事業所規模30人以上(つづき)

(令和2年平均=100)

L 学術研究、 専門・技術 サービス業	M 宿泊業、飲食 サービス業		N 生活関連サービ ス業、娯楽業		O 教育、学習 支援業		P 医療、福祉		Q 複合サービ ス事業		R サービス業		年月	
	対前年比	対前年比	対前年比	対前年比	対前年比	対前年比	対前年比	対前年比	対前年比	対前年比	対前年比			
%	%		%		%		%		%		%			
95.2	1.1	120.5	2.7	121.5	3.3	96.6	0.1	110.1	Δ2.6	91.8	×	90.1	3.2	H29年平均
99.1	4.1	121.1	0.5	108.2	Δ10.9	93.8	Δ2.8	106.9	Δ2.9	93.3	1.8	85.0	Δ5.6	H30年平均
103.2	4.2	99.3	Δ18.0	96.4	Δ10.9	95.7	1.9	109.3	2.3	101.0	8.1	91.7	7.8	R元年平均
100.0	Δ3.1	100.0	0.7	100.0	3.7	100.0	4.6	100.0	Δ8.5	100.0	Δ1.0	100.0	9.1	R2年平均
100.9	0.8	105.3	5.3	81.4	Δ18.5	92.6	Δ7.5	100.6	0.6	93.1	Δ6.9	102.6	2.7	R3年平均
112.1	11.1	107.9	2.5	91.1	11.9	93.7	1.2	107.3	6.7	101.3	8.8	95.8	Δ6.6	R4年平均
99.9	Δ2.2	108.8	8.9	89.6	×	93.0	Δ2.4	105.4	5.6	103.8	3.2	92.4	Δ11.7	R4年 1月
100.1	Δ1.3	102.4	6.8	88.1	×	92.2	Δ1.9	113.1	13.9	100.6	Δ0.5	92.3	Δ10.3	R4年 2月
99.9	Δ1.5	109.0	2.4	95.9	34.1	95.1	Δ1.6	110.7	9.5	105.6	16.8	94.5	Δ10.1	R4年 3月
101.8	0.5	109.1	6.5	94.0	10.6	98.1	2.0	105.1	4.3	100.0	6.4	98.2	Δ5.5	R4年 4月
99.6	Δ0.5	112.2	4.4	93.8	23.6	95.3	3.4	106.9	7.1	102.7	10.2	92.7	Δ6.0	R4年 5月
102.3	1.0	109.4	0.7	95.3	28.6	93.2	2.4	106.5	4.7	94.7	3.3	98.9	Δ3.4	R4年 6月
101.7	1.0	110.5	Δ0.9	91.1	22.8	93.9	2.7	107.2	7.3	101.9	11.2	100.3	Δ2.0	R4年 7月
144.7	43.6	108.8	Δ1.2	90.2	24.9	91.8	2.6	109.0	7.4	102.7	13.6	94.5	Δ6.0	R4年 8月
150.1	49.4	105.8	1.9	92.0	30.7	92.6	2.5	107.0	6.2	101.3	11.1	93.4	Δ8.6	R4年 9月
140.4	40.8	105.7	0.7	89.3	16.9	94.4	2.5	107.7	6.5	101.2	11.1	95.0	Δ7.5	R4年 10月
101.8	0.9	107.0	1.1	81.7	6.1	93.1	2.3	105.3	3.9	100.9	10.5	101.5	Δ1.6	R4年 11月
102.9	2.8	106.0	Δ0.7	91.7	23.8	92.2	1.2	103.2	2.8	100.4	10.8	96.0	Δ7.1	R4年 12月

4 総実労働時間指数

(1) 事業所規模5人以上

(令和2年平均=100)

年月	T L 調査産業計		D 建設業		E 製造業		G 情報通信業		H 運輸業, 郵便業		I 卸売業, 小売業		J 金融業, 保険業	
	対前年比		対前年比		対前年比		対前年比		対前年比		対前年比		対前年比	
	%		%		%		%		%		%		%	
H29年平均	106.0	Δ0.8	104.1	Δ1.1	108.0	0.5	100.9	5.4	105.8	1.6	101.3	Δ1.5	99.7	Δ3.9
H30年平均	105.3	Δ0.6	104.3	0.2	107.6	Δ0.3	99.4	Δ1.4	106.7	1.0	106.0	4.7	99.1	Δ0.6
R元年平均	102.1	Δ3.0	101.5	Δ2.8	105.1	Δ2.4	106.5	7.2	99.3	Δ7.0	101.3	Δ4.4	95.2	Δ3.9
R2年平均	100.0	Δ2.1	100.0	Δ1.4	100.0	Δ4.9	100.0	Δ6.2	100.0	0.7	100.0	Δ1.3	100.0	5.0
R3年平均	100.6	0.7	99.1	Δ1.0	102.8	2.8	102.5	2.5	97.0	Δ3.0	99.3	Δ0.7	97.7	Δ2.3
R4年平均	100.6	0.0	98.8	Δ0.3	103.5	0.7	94.9	Δ7.4	101.9	5.1	98.6	Δ0.7	98.0	0.3
R4年 1月	95.2	1.0	89.0	Δ0.4	94.1	0.3	92.5	Δ1.8	95.5	5.3	93.3	Δ4.6	94.8	1.0
R4年 2月	96.8	Δ0.7	103.5	0.3	103.8	0.9	89.5	Δ5.8	91.9	1.8	93.9	Δ4.5	90.1	0.7
R4年 3月	101.5	0.5	99.1	0.2	104.2	0.0	93.4	Δ8.1	111.2	16.7	93.7	Δ4.5	106.6	7.7
R4年 4月	104.2	Δ1.1	99.6	Δ5.0	108.3	Δ0.8	104.1	Δ4.8	106.4	8.6	101.8	Δ3.4	103.2	Δ4.2
R4年 5月	96.2	1.2	83.9	Δ10.8	94.3	Δ0.5	86.7	Δ8.7	101.3	11.7	93.9	Δ4.8	97.8	2.0
R4年 6月	105.5	0.5	102.0	Δ3.2	109.6	2.0	92.4	Δ10.6	108.5	7.5	99.5	Δ0.9	106.3	9.8
R4年 7月	103.7	Δ0.4	99.9	Δ2.4	108.3	0.8	95.6	Δ12.5	105.4	2.3	102.9	5.4	98.8	Δ4.3
R4年 8月	97.7	3.4	94.0	4.3	98.1	4.7	96.4	Δ3.9	97.4	5.0	100.1	3.0	93.3	0.3
R4年 9月	100.5	0.3	96.9	Δ3.7	105.3	1.0	96.7	Δ2.4	100.2	1.8	100.4	2.0	95.9	Δ1.3
R4年 10月	101.6	Δ1.5	106.5	8.7	104.4	0.2	97.1	Δ11.7	99.0	Δ0.9	100.7	1.7	95.6	Δ2.0
R4年 11月	102.6	Δ1.3	107.3	5.9	106.8	0.6	96.6	Δ11.0	102.6	0.4	100.1	Δ1.5	95.4	Δ3.6
R4年 12月	101.5	Δ1.2	103.7	3.1	105.3	0.1	97.8	Δ5.8	103.5	2.2	102.8	3.5	98.3	Δ0.8

(2) 事業所規模30人以上

(令和2年平均=100)

年月	T L 調査産業計		D 建設業		E 製造業		G 情報通信業		H 運輸業, 郵便業		I 卸売業, 小売業		J 金融業, 保険業	
	対前年比		対前年比		対前年比		対前年比		対前年比		対前年比		対前年比	
	%		%		%		%		%		%		%	
H29年平均	105.8	0.0	106.1	1.9	107.9	0.4	100.2	Δ1.7	110.4	2.3	99.6	1.5	99.2	Δ9.0
H30年平均	105.7	Δ0.2	105.6	Δ0.5	108.3	0.4	98.6	Δ1.5	109.6	Δ0.8	100.9	1.3	98.5	Δ0.7
R元年平均	102.1	Δ3.3	98.6	Δ6.6	105.4	Δ2.7	103.5	5.0	99.9	Δ8.8	101.4	0.5	97.4	Δ1.2
R2年平均	100.0	Δ2.1	100.0	1.4	100.0	Δ5.1	100.0	Δ3.5	100.0	0.1	100.0	Δ1.3	100.0	2.8
R3年平均	100.2	0.2	101.4	1.4	102.9	2.9	103.2	3.2	99.8	Δ0.2	97.4	Δ2.6	96.3	Δ3.7
R4年平均	100.2	0.0	97.2	Δ4.1	103.3	0.4	90.9	Δ11.9	99.5	Δ0.3	94.5	Δ3.0	96.2	Δ0.1
R4年 1月	95.2	0.0	88.5	Δ1.9	94.0	0.0	87.0	Δ8.3	94.1	Δ2.4	94.4	Δ1.8	91.7	Δ5.9
R4年 2月	96.7	0.1	99.2	Δ3.1	103.7	1.2	85.6	Δ11.8	96.4	Δ0.5	90.5	Δ5.0	87.9	Δ0.7
R4年 3月	100.3	Δ0.8	100.2	Δ7.8	103.5	Δ0.8	86.8	Δ16.1	102.7	7.9	94.9	0.3	104.1	7.0
R4年 4月	104.1	Δ1.0	99.2	Δ5.3	108.2	Δ1.5	101.9	Δ8.2	100.8	Δ1.5	95.7	Δ3.6	94.1	Δ11.0
R4年 5月	95.3	1.0	86.7	Δ5.5	93.9	Δ0.9	80.1	Δ17.1	95.4	Δ1.0	92.6	Δ3.5	94.8	Δ1.0
R4年 6月	105.7	2.2	102.7	Δ1.3	108.8	1.2	88.1	Δ15.0	104.6	3.3	95.1	Δ2.3	108.7	13.6
R4年 7月	103.6	Δ0.2	97.3	Δ6.0	108.2	Δ0.1	92.1	Δ16.0	103.9	Δ1.8	96.1	Δ2.3	100.9	1.2
R4年 8月	97.5	3.3	91.1	Δ2.9	98.0	5.0	93.1	Δ6.2	98.2	4.7	96.1	Δ3.7	91.2	3.9
R4年 9月	100.3	0.1	97.0	Δ4.1	105.2	0.6	93.5	Δ4.3	98.7	Δ1.4	93.6	Δ2.1	94.7	Δ3.3
R4年 10月	100.3	Δ2.2	102.5	Δ1.7	104.4	0.0	93.4	Δ15.7	97.5	Δ3.2	94.0	Δ3.9	93.8	Δ2.0
R4年 11月	102.4	Δ0.3	100.2	Δ5.0	106.9	0.8	94.0	Δ15.2	100.9	Δ4.0	93.7	Δ4.6	94.9	Δ2.2
R4年 12月	100.5	Δ1.7	101.7	Δ4.4	105.3	0.1	95.4	Δ7.7	100.2	Δ3.3	97.0	Δ3.5	97.6	0.2

4 総実労働時間指数

(1) 事業所規模5人以上(つづき)

(令和2年平均=100)

L 学術研究、 専門・技術 サービス業	M 宿泊業、飲食 サービス業	N 生活関連 サービス業、 娯楽業	O 教育、学習 支援業	P 医療、福祉	Q 複合サービ ス事業	R サービス業	年月
%	%	%	%	%	%	%	
101.2 Δ0.8	108.3 Δ6.4	125.6 2.8	103.3 3.3	109.3 Δ1.7	104.7 Δ2.8	97.6 Δ1.2	H29年平均
103.1 1.9	100.7 Δ7.0	118.3 Δ6.0	103.9 0.6	105.5 Δ3.5	103.0 Δ1.6	98.4 0.9	H30年平均
101.8 Δ1.3	108.5 7.7	103.9 Δ12.1	97.3 Δ6.3	100.5 Δ4.7	99.4 Δ3.5	101.4 3.1	R元年平均
100.0 Δ1.8	100.0 Δ7.8	100.0 Δ3.7	100.0 2.7	100.0 Δ0.4	100.0 0.6	100.0 Δ1.3	R2年 平均
100.6 0.6	99.8 Δ0.2	104.5 4.5	100.9 0.9	103.8 3.8	105.1 5.2	94.6 Δ5.4	R3年 平均
101.7 1.1	94.1 Δ5.7	119.6 14.4	94.5 Δ6.3	103.1 Δ0.7	102.4 Δ2.6	95.4 0.8	R4年 平均
96.4 5.7	98.5 8.5	119.7 16.9	88.6 2.8	101.8 Δ0.5	99.7 3.2	90.0 Δ0.1	R4年 1月
92.8 Δ5.3	77.5 Δ7.8	114.4 30.0	86.4 Δ10.3	99.5 0.0	88.7 Δ13.3	91.5 Δ0.5	R4年 2月
104.7 2.4	99.5 Δ2.8	120.6 20.1	101.7 Δ1.5	101.5 Δ1.9	102.3 Δ12.1	95.8 Δ0.1	R4年 3月
106.3 Δ0.6	97.7 Δ7.6	124.2 18.7	92.1 Δ13.8	107.0 0.8	100.9 Δ14.0	100.9 4.0	R4年 4月
98.7 5.9	102.8 5.2	123.3 26.3	98.3 5.7	102.0 3.8	104.3 1.2	89.3 3.2	R4年 5月
103.4 Δ1.0	98.1 Δ8.6	124.2 20.1	111.0 Δ5.6	108.4 1.2	104.6 Δ2.3	100.5 3.3	R4年 6月
104.7 0.5	96.6 Δ9.6	119.5 8.9	95.1 Δ8.9	105.1 Δ3.2	106.4 1.1	99.9 3.4	R4年 7月
101.3 5.0	92.9 Δ3.3	123.7 17.3	79.2 7.3	102.5 0.2	106.9 3.1	94.2 3.0	R4年 8月
100.9 0.7	90.1 7.1	118.6 18.4	96.3 Δ8.2	102.2 Δ2.1	102.3 3.6	94.3 Δ0.3	R4年 9月
103.0 0.0	91.9 Δ11.2	115.7 0.3	99.6 Δ13.3	102.5 Δ3.9	103.0 Δ3.0	95.6 Δ1.4	R4年 10月
102.6 Δ1.2	91.1 Δ17.0	116.3 2.5	95.3 Δ10.9	104.1 0.2	100.3 1.8	99.8 1.1	R4年 11月
106.1 2.9	92.2 Δ15.7	115.5 1.5	90.7 Δ11.3	100.9 Δ1.8	109.1 2.5	92.8 Δ5.2	R4年 12月

(2) 事業所規模30人以上(つづき)

(令和2年平均=100)

L 学術研究、 専門・技術 サービス業	M 宿泊業、飲食 サービス業	N 生活関連 サービス業、 娯楽業	O 教育、学習 支援業	P 医療、福祉	Q 複合サービ ス事業	R サービス業	年月
%	%	%	%	%	%	%	
95.5 Δ3.8	132.7 Δ0.7	119.5 1.1	99.6 Δ0.3	108.5 Δ1.4	101.3 ×	97.4 0.7	H29年平均
98.4 3.0	127.1 Δ4.2	124.1 3.9	103.7 4.1	103.9 Δ4.1	103.7 2.3	99.1 1.7	H30年平均
102.7 4.4	113.8 Δ10.4	117.3 Δ5.5	92.4 Δ10.9	99.9 Δ3.9	99.2 Δ4.3	99.8 0.7	R元年平均
100.0 Δ2.6	100.0 Δ12.2	100.0 Δ14.7	100.0 8.2	100.0 0.1	100.0 0.8	100.0 0.1	R2年 平均
103.8 3.8	105.1 5.1	76.8 Δ23.3	100.0 0.0	100.6 0.7	102.9 2.9	94.6 Δ5.4	R3年 平均
102.4 Δ1.3	109.5 4.2	85.8 11.7	97.6 Δ2.4	101.8 1.2	104.8 1.8	95.5 1.0	R4年 平均
98.6 1.0	108.5 19.0	96.8 ×	90.6 1.2	101.3 1.3	103.8 0.8	92.0 1.2	R4年 1月
95.0 Δ0.8	88.2 16.4	82.6 ×	85.5 Δ3.8	98.5 1.9	90.4 0.4	90.0 Δ1.6	R4年 2月
107.8 Δ1.8	107.0 Δ0.9	86.3 23.1	100.4 Δ5.9	99.4 Δ2.1	107.0 9.5	91.9 Δ4.9	R4年 3月
114.3 5.1	111.5 5.7	87.0 10.4	104.5 Δ7.9	106.1 2.4	108.2 Δ9.2	100.1 3.6	R4年 4月
97.4 Δ0.7	116.3 14.0	87.9 10.4	100.9 3.3	99.6 5.8	106.5 Δ2.2	91.1 4.2	R4年 5月
106.9 0.2	112.0 4.5	87.9 20.6	114.2 Δ0.5	107.4 4.8	103.0 Δ2.0	101.5 6.4	R4年 6月
103.1 Δ3.9	115.9 Δ1.8	87.6 26.4	99.6 Δ3.9	103.2 Δ0.3	109.7 3.1	100.9 5.0	R4年 7月
99.9 0.2	113.6 Δ1.7	83.4 12.6	80.8 7.2	103.6 4.0	108.1 8.9	95.4 2.5	R4年 8月
98.9 Δ2.3	108.1 13.0	84.2 17.3	98.5 Δ1.7	101.0 Δ0.4	104.3 6.0	94.2 0.9	R4年 9月
103.6 Δ4.6	111.6 1.2	79.1 1.0	103.8 Δ5.6	99.3 Δ4.6	104.5 4.9	94.0 Δ3.1	R4年 10月
101.3 Δ6.0	110.1 Δ4.0	78.5 1.0	98.6 Δ4.6	103.9 3.6	101.2 2.1	101.4 3.5	R4年 11月
102.0 Δ2.0	111.3 Δ5.0	88.1 11.4	93.8 Δ2.9	98.3 Δ1.9	110.4 2.3	93.0 Δ6.0	R4年 12月

5 所定内労働時間指数

(1) 事業所規模5人以上

(令和2年平均=100)

年月	T L 調査産業計		D 建設業		E 製造業		G 情報通信業		H 運輸業, 郵便業		I 卸売業, 小売業		J 金融業, 保険業	
		対前年比		対前年比		対前年比		対前年比		対前年比		対前年比		対前年比
	%		%		%		%		%		%		%	
H29年平均	104.8	△0.6	102.9	1.2	104.6	0.4	101.3	6.5	103.8	0.6	102.0	△0.8	101.3	△3.6
H30年平均	103.9	△0.9	105.2	2.2	104.0	△0.6	98.7	△2.5	103.1	△0.7	105.8	3.7	99.8	△1.6
R元年平均	101.0	△2.7	102.2	△2.8	102.2	△1.8	102.9	4.3	101.6	△1.4	99.3	△6.1	96.0	△3.7
R2年平均	100.0	△1.1	100.0	△2.2	100.0	△2.1	100.0	△2.8	100.0	△1.6	100.0	0.6	100.0	4.2
R3年平均	100.0	0.0	98.6	△1.5	101.2	1.3	98.6	△1.4	94.9	△5.1	99.3	△0.6	96.9	△3.2
R4年平均	99.3	△0.7	98.7	0.1	101.5	0.3	96.0	△2.6	94.3	△0.6	99.0	△0.3	97.7	0.8
R4年 1月	94.2	0.0	87.0	△0.6	92.2	△0.4	93.8	2.6	88.0	△2.9	94.5	△3.2	94.7	1.4
R4年 2月	95.8	△1.1	102.7	1.8	101.4	0.2	90.6	△1.5	85.0	△4.7	95.3	△3.3	89.5	1.1
R4年 3月	100.2	0.0	98.5	2.2	101.7	△0.4	93.8	△4.1	100.6	7.5	94.9	△3.1	105.7	7.4
R4年 4月	102.9	△1.9	100.7	△2.5	106.2	△1.8	105.6	△0.2	97.4	0.4	102.6	△2.2	101.0	△5.3
R4年 5月	95.1	0.7	84.3	△8.2	92.3	△1.3	88.0	△4.9	95.0	6.6	94.9	△3.6	96.3	2.0
R4年 6月	104.8	0.1	103.6	△0.3	108.3	1.5	93.6	△7.1	100.8	0.5	100.7	△0.1	105.4	9.4
R4年 7月	102.4	△1.2	100.4	△3.4	106.7	0.8	97.0	△7.6	98.0	△1.4	103.0	5.0	99.3	△3.1
R4年 8月	96.5	2.4	95.5	4.0	96.1	4.8	97.0	△0.1	90.3	0.8	99.8	2.4	93.4	1.4
R4年 9月	99.2	△0.5	96.6	△4.4	103.3	0.8	98.2	2.7	93.3	△0.9	100.4	1.4	96.1	0.1
R4年 10月	99.9	△2.4	106.0	7.0	102.2	△0.3	98.4	△5.0	92.6	△5.8	100.4	1.4	95.7	△1.2
R4年 11月	101.0	△2.0	106.2	4.0	104.7	0.1	97.8	△5.0	94.5	△4.7	99.6	△1.8	96.4	△1.9
R4年 12月	99.6	△2.1	102.4	1.5	103.3	△0.1	98.7	0.6	95.5	△2.7	101.7	2.8	98.7	△0.1

(2) 事業所規模30人以上

(令和2年平均=100)

年月	T L 調査産業計		D 建設業		E 製造業		G 情報通信業		H 運輸業, 郵便業		I 卸売業, 小売業		J 金融業, 保険業	
		対前年比		対前年比		対前年比		対前年比		対前年比		対前年比		対前年比
	%		%		%		%		%		%		%	
H29年平均	104.3	△0.1	104.1	△1.3	103.9	0.1	99.8	△0.4	109.4	0.8	99.4	1.6	100.8	△8.2
H30年平均	103.2	△1.1	104.7	0.6	103.9	0.1	98.3	△1.5	106.1	△3.1	99.6	0.2	97.2	△3.6
R元年平均	100.8	△2.3	100.2	△4.3	102.2	△1.7	99.7	1.4	102.0	△3.8	99.7	0.1	95.5	△1.8
R2年平均	100.0	△0.7	100.0	△0.2	100.0	△2.1	100.0	0.3	100.0	△2.0	100.0	0.3	100.0	4.7
R3年平均	99.1	△0.9	99.5	△0.5	101.4	1.4	98.7	△1.3	95.7	△4.2	98.0	△2.0	96.6	△3.4
R4年平均	98.8	△0.3	95.9	△3.6	101.2	△0.2	93.9	△4.9	94.4	△1.4	95.1	△3.0	95.5	△1.1
R4年 1月	93.9	△0.9	87.0	△2.1	92.0	△0.9	90.1	△1.1	88.4	△5.3	94.9	△1.7	91.5	△6.3
R4年 2月	95.3	△0.3	98.6	△1.1	101.2	0.4	88.6	△4.6	90.8	△1.9	91.6	△4.7	86.4	△2.8
R4年 3月	99.0	△0.8	98.7	△6.8	100.8	△1.4	89.1	△9.2	98.6	9.7	95.8	1.1	103.6	5.6
R4年 4月	102.5	△1.7	97.8	△4.9	105.9	△2.8	105.8	△0.6	94.4	△3.7	96.4	△3.1	93.6	△11.5
R4年 5月	94.0	0.9	85.9	△5.1	91.9	△1.5	83.0	△11.5	91.9	0.2	93.1	△3.4	93.9	△1.7
R4年 6月	104.5	1.8	101.8	△0.8	107.4	0.8	90.7	△10.0	99.5	2.4	95.9	△1.9	107.9	12.7
R4年 7月	102.4	△0.4	96.5	△5.1	106.3	△0.5	95.2	△9.3	99.7	△1.8	96.8	△2.6	100.1	△0.5
R4年 8月	96.2	3.0	90.8	△1.0	95.9	5.3	95.2	△1.4	92.9	2.8	96.4	△4.0	90.2	2.5
R4年 9月	98.9	△0.1	95.2	△3.4	103.1	0.2	97.1	3.5	93.8	△1.0	94.3	△2.3	94.1	△3.3
R4年 10月	98.6	△2.9	101.2	△1.4	101.9	△0.9	96.6	△6.8	92.6	△5.5	94.8	△4.0	92.9	△3.7
R4年 11月	100.9	△0.6	98.5	△5.0	104.6	0.0	96.8	△7.4	95.5	△6.0	94.5	△4.4	94.3	△3.3
R4年 12月	99.0	△2.1	99.2	△5.6	103.1	△0.5	98.2	0.7	94.6	△5.4	97.2	△3.5	96.9	△1.2

5 所定内労働時間指数

(1) 事業所規模5人以上(つづき)

(令和2年平均=100)

L 学術研究、 専門・技術 サービス業	M 宿泊業、飲食 サービス業		N 生活関連サービ ス業、娯楽業		O 教育、学習 支援業		P 医療、福祉		Q 複合サービ ス事業		R サービス業		年月	
	対前年比	対前年比	対前年比	対前年比	対前年比	対前年比	対前年比	対前年比	対前年比	対前年比	対前年比			
%	%		%		%		%		%		%			
102.3	2.4	106.4	Δ8.5	117.2	2.3	107.1	4.4	108.5	Δ1.8	101.5	Δ1.4	98.4	Δ1.3	H29年平均
104.8	2.5	98.3	Δ7.7	113.7	Δ3.0	104.0	Δ2.8	104.4	Δ3.9	101.1	Δ0.4	98.7	0.3	H30年平均
100.3	Δ4.3	107.9	9.8	101.8	Δ10.4	97.7	Δ6.1	100.0	Δ4.2	99.0	Δ2.1	100.2	1.6	R元年平均
100.0	Δ0.3	100.0	Δ7.3	100.0	Δ1.9	100.0	2.3	100.0	0.0	100.0	1.0	100.0	Δ0.2	R2年 平均
101.4	1.4	99.6	Δ0.3	103.6	3.6	98.5	Δ1.4	104.3	4.3	103.4	3.4	95.4	Δ4.7	R3年 平均
100.8	Δ0.6	91.7	Δ7.9	114.4	10.4	93.0	Δ5.6	103.0	Δ1.2	98.9	Δ4.4	95.8	0.4	R4年 平均
97.0	4.8	96.6	6.0	116.2	13.6	88.1	2.0	101.9	Δ0.9	95.8	Δ1.5	89.8	Δ1.8	R4年 1月
92.8	Δ6.1	77.4	Δ8.4	110.3	25.5	86.5	Δ9.6	99.4	Δ0.8	86.8	Δ11.5	91.3	Δ1.8	R4年 2月
104.3	2.2	98.3	Δ4.5	116.6	17.2	102.9	Δ0.4	101.5	Δ2.5	100.7	Δ8.4	96.0	Δ0.4	R4年 3月
102.8	Δ5.9	95.7	Δ10.0	120.3	16.1	89.6	Δ12.9	106.7	0.1	96.1	Δ14.7	100.8	2.6	R4年 4月
97.9	3.6	99.4	0.7	118.8	22.1	94.4	6.8	102.2	3.8	99.2	Δ2.9	89.8	2.6	R4年 5月
103.5	Δ2.5	95.8	Δ11.0	120.2	16.8	107.3	Δ5.5	109.1	1.6	101.3	Δ5.4	101.2	1.8	R4年 6月
104.1	Δ1.0	93.1	Δ12.7	113.8	4.0	93.0	Δ7.6	105.2	Δ3.6	101.9	Δ1.7	100.3	3.0	R4年 7月
100.7	3.1	89.3	Δ6.6	116.0	10.2	79.4	6.4	102.3	Δ0.4	104.0	0.9	94.6	3.4	R4年 8月
100.1	Δ0.9	88.0	4.3	112.8	12.1	95.5	Δ7.1	101.7	Δ3.1	98.3	Δ0.8	94.9	Δ0.2	R4年 9月
101.6	Δ1.7	89.2	Δ12.5	109.9	Δ2.8	96.1	Δ13.7	101.8	Δ5.1	99.3	Δ3.3	95.9	Δ1.9	R4年 10月
100.4	Δ3.1	87.9	Δ18.6	110.3	Δ0.6	93.3	Δ9.8	103.7	Δ0.8	97.3	Δ0.9	101.1	2.1	R4年 11月
104.0	1.4	89.3	Δ16.7	107.1	Δ3.3	89.7	Δ9.5	100.5	Δ2.7	106.4	Δ0.4	93.8	Δ4.3	R4年 12月

(2) 事業所規模30人以上(つづき)

(令和2年平均=100)

L 学術研究、 専門・技術 サービス業	M 宿泊業、飲食 サービス業		N 生活関連サービ ス業、娯楽業		O 教育、学習 支援業		P 医療、福祉		Q 複合サービ ス事業		R サービス業		年月	
	対前年比	対前年比	対前年比	対前年比	対前年比	対前年比	対前年比	対前年比	対前年比	対前年比	対前年比			
%	%		%		%		%		%		%			
99.0	Δ1.4	130.3	Δ0.3	105.5	0.4	106.3	1.1	107.4	Δ1.3	100.7	0.3	99.1	1.0	H29年平均
100.7	1.6	125.2	Δ4.0	112.3	6.6	103.9	Δ2.3	102.3	Δ4.7	100.9	0.2	99.2	0.1	H30年平均
103.5	2.8	112.4	Δ10.2	110.9	Δ1.3	94.2	Δ9.3	99.2	Δ3.1	98.0	Δ2.8	99.5	0.3	R元年平均
100.0	Δ3.3	100.0	Δ11.0	100.0	Δ9.9	100.0	6.2	100.0	0.8	100.0	2.0	100.0	0.5	R2年 平均
103.0	3.0	103.1	3.1	75.6	Δ24.3	96.8	Δ3.3	101.1	1.1	102.3	2.2	95.4	Δ4.6	R3年 平均
103.4	0.4	107.4	4.2	82.6	9.3	94.0	Δ2.9	101.7	0.6	100.0	Δ2.2	96.8	1.5	R4年 平均
100.6	2.2	106.9	18.1	93.1	Δ13.2	88.5	Δ1.3	101.1	0.6	97.4	Δ5.3	92.4	0.4	R4年 1月
96.2	2.4	87.6	19.0	79.1	34.1	84.7	Δ3.4	98.1	1.1	86.9	Δ4.1	90.5	Δ2.2	R4年 2月
109.1	Δ0.6	105.5	0.3	84.7	23.1	100.9	Δ6.5	99.0	Δ2.8	104.2	9.7	93.0	Δ4.3	R4年 3月
108.0	Δ2.0	110.3	5.7	85.1	8.8	100.7	Δ6.9	105.9	1.7	102.2	Δ11.1	101.5	3.9	R4年 4月
98.8	0.2	114.4	13.9	85.5	8.5	94.7	2.8	99.5	5.4	99.9	Δ7.6	92.6	4.9	R4年 5月
109.5	1.9	110.5	4.5	85.5	18.3	108.1	Δ2.3	107.8	4.4	98.9	Δ5.8	102.9	5.6	R4年 6月
105.7	Δ0.8	113.8	Δ1.7	84.8	24.2	94.1	Δ3.3	103.4	Δ0.7	103.8	Δ2.4	102.9	6.5	R4年 7月
102.7	3.6	110.0	Δ3.2	80.2	9.9	78.4	5.4	103.3	3.4	104.0	4.5	96.9	3.7	R4年 8月
100.7	1.1	106.2	11.4	80.8	14.3	95.3	Δ2.4	100.5	Δ1.4	99.1	0.8	95.8	1.8	R4年 9月
104.5	Δ1.4	108.7	0.0	76.0	Δ1.3	97.5	Δ6.7	99.4	Δ5.0	99.5	0.3	95.4	Δ2.4	R4年 10月
101.7	Δ3.1	107.1	Δ3.7	74.4	Δ2.7	93.9	Δ4.6	103.7	3.1	97.1	Δ2.2	103.3	4.7	R4年 11月
103.2	1.5	108.2	Δ4.2	82.2	5.8	90.7	Δ2.1	98.1	Δ2.6	106.5	Δ1.3	94.8	Δ4.9	R4年 12月

6 所定外労働時間指数

(1) 事業所規模5人以上

(令和2年平均=100)

年月	T L 調査産業計		D 建設業		E 製造業		G 情報通信業		H 運輸業, 郵便業		I 卸売業, 小売業		J 金融業, 保険業	
	対前年比		対前年比		対前年比		対前年比		対前年比		対前年比		対前年比	
	%		%		%		%		%		%		%	
H29年平均	123.3	Δ3.1	119.9	Δ22.3	152.8	2.5	95.5	Δ7.7	122.0	9.7	89.0	Δ13.0	72.2	Δ8.9
H30年平均	126.3	2.5	92.7	Δ22.7	156.2	2.2	108.8	13.9	135.6	11.2	109.8	23.3	87.5	21.3
R元年平均	117.9	Δ6.6	90.9	Δ1.9	143.4	Δ8.1	152.8	40.5	81.3	Δ40.1	133.1	21.3	82.3	Δ6.0
R2年平均	100.0	Δ15.1	100.0	9.9	100.0	Δ30.3	100.0	Δ34.5	100.0	23.1	100.0	Δ24.9	100.0	21.4
R3年平均	108.5	8.4	105.8	5.8	122.8	22.9	151.9	51.8	113.4	13.3	98.7	Δ1.3	111.3	11.3
R4年平均	119.2	9.9	100.5	Δ5.0	130.3	6.1	79.6	Δ47.6	161.6	42.5	92.1	Δ6.7	103.2	Δ7.3
R4年 1月	110.6	14.1	116.9	2.0	119.4	9.7	74.8	Δ42.0	154.3	68.3	73.5	Δ27.7	96.3	Δ5.8
R4年 2月	111.7	5.9	114.4	Δ13.6	136.1	8.5	73.9	Δ44.6	145.7	47.9	71.1	Δ24.5	100.0	Δ6.7
R4年 3月	120.2	7.5	107.6	Δ17.7	137.0	4.7	87.0	Δ42.0	193.6	77.1	73.5	Δ28.4	121.3	11.9
R4年 4月	123.4	9.4	85.6	Δ31.4	136.1	12.6	83.5	Δ46.5	176.6	67.4	89.2	Δ21.5	138.8	9.2
R4年 5月	112.8	8.0	78.0	Δ37.5	121.3	8.7	70.4	Δ44.7	150.5	45.6	78.3	Δ22.9	122.5	1.3
R4年 6月	116.0	6.7	81.4	Δ35.2	126.9	6.6	76.5	Δ42.6	168.1	60.1	79.5	Δ16.8	121.3	14.5
R4年 7月	121.3	9.6	93.2	13.1	129.6	1.8	77.4	Δ52.7	162.8	24.2	101.2	13.2	90.0	Δ21.5
R4年 8月	114.9	16.1	72.9	7.4	125.0	3.4	87.8	Δ37.8	152.7	29.0	104.8	12.6	91.3	Δ15.8
R4年 9月	119.1	9.6	100.0	6.2	132.4	4.7	77.4	Δ46.1	154.3	16.3	98.8	11.9	92.5	Δ21.9
R4年 10月	125.5	12.3	112.7	32.9	133.3	6.3	79.1	Δ58.7	148.9	32.5	106.0	8.4	93.8	Δ13.5
R4年 11月	126.6	9.1	121.2	32.3	134.3	4.7	80.9	Δ54.5	166.0	32.0	108.4	5.6	78.8	Δ28.9
R4年 12月	127.7	10.1	122.0	27.2	132.4	2.5	86.1	Δ50.9	166.0	30.9	120.5	16.0	91.3	Δ11.7

(2) 事業所規模30人以上

(令和2年平均=100)

年月	T L 調査産業計		D 建設業		E 製造業		G 情報通信業		H 運輸業, 郵便業		I 卸売業, 小売業		J 金融業, 保険業	
	対前年比		対前年比		対前年比		対前年比		対前年比		対前年比		対前年比	
	%		%		%		%		%		%		%	
H29年平均	125.0	0.3	128.7	42.2	156.8	2.8	104.7	Δ13.4	118.2	13.0	102.8	Δ1.4	66.7	Δ30.1
H30年平均	137.6	10.1	115.4	Δ10.3	161.5	2.9	102.7	Δ1.9	134.4	13.8	123.7	20.3	124.7	87.1
R元年平均	119.7	Δ13.0	79.7	Δ30.9	145.1	Δ10.1	145.2	41.5	85.1	Δ36.7	130.2	5.3	135.4	8.5
R2年平均	100.0	Δ16.5	100.0	25.4	100.0	Δ31.0	100.0	Δ31.2	100.0	17.4	100.0	Δ23.2	100.0	Δ26.1
R3年平均	113.2	13.2	123.1	23.1	121.6	21.5	152.3	52.3	128.9	29.0	87.3	Δ12.7	89.3	Δ10.7
R4年平均	117.3	3.6	112.0	Δ9.0	130.0	6.9	58.9	Δ61.3	135.2	4.9	82.1	Δ6.0	109.6	22.7
R4年 1月	111.1	9.6	106.7	0.6	117.9	8.5	53.7	Δ60.6	134.8	13.8	85.0	Δ4.8	93.9	0.9
R4年 2月	113.9	3.7	105.9	Δ20.3	134.2	9.6	53.7	Δ62.1	136.3	7.0	71.3	Δ11.4	116.7	47.0
R4年 3月	116.7	Δ0.4	117.8	Δ16.9	135.9	5.2	61.2	Δ61.8	131.8	Δ1.2	78.8	Δ12.9	112.1	44.1
R4年 4月	124.1	5.9	114.8	Δ9.0	135.9	11.0	59.7	Δ62.9	145.8	9.3	82.5	Δ11.4	103.0	Δ0.8
R4年 5月	111.1	2.1	96.3	Δ7.9	118.8	5.1	48.5	Δ62.0	119.9	Δ7.8	82.5	Δ8.8	112.1	9.6
R4年 6月	119.4	6.1	112.6	Δ7.4	125.6	5.6	59.7	Δ56.0	140.3	7.9	81.3	Δ9.0	122.7	27.7
R4年 7月	118.5	0.3	105.9	Δ14.5	132.5	4.6	58.2	Δ63.6	133.3	Δ2.7	83.8	5.7	115.2	39.6
R4年 8月	113.0	5.6	94.8	Δ20.1	123.9	3.4	70.1	Δ46.0	135.8	14.6	90.0	0.8	110.6	31.8
R4年 9月	117.6	2.0	118.5	Δ9.7	131.6	5.4	54.5	Δ61.3	133.8	Δ4.0	81.3	1.0	104.5	Δ3.6
R4年 10月	121.3	4.4	118.5	Δ3.7	135.0	9.6	57.5	Δ69.5	131.8	9.8	80.0	Δ2.2	110.6	39.3
R4年 11月	121.3	1.9	120.7	Δ4.8	135.9	8.8	64.2	Δ64.1	139.3	6.8	77.5	Δ11.9	104.5	24.6
R4年 12月	119.4	2.8	131.1	8.4	132.5	6.1	65.7	Δ60.7	139.8	8.5	91.3	Δ4.5	109.1	34.9

6 所定外労働時間指数

(1) 事業所規模5人以上(つづき)

(令和2年平均=100)

L 学術研究、 専門・技術 サービス業	M 宿泊業、飲食 サービス業		N 生活関連サービ ス業、娯楽業		O 教育、学習 支援業		P 医療、福祉		Q 複合サービ ス事業		R サービス業		年月
	対前年比	対前年比	対前年比	対前年比	対前年比	対前年比	対前年比	対前年比	対前年比	対前年比	対前年比		
%	%		%		%		%		%		%		
87.3 Δ33.2	151.1	45.7	437.1	8.2	74.7	Δ8.0	131.4	1.4	231.2	Δ22.6	87.2	Δ0.2	H29年平均
80.4 Δ8.0	156.9	3.8	286.0	Δ34.6	102.7	37.6	137.6	4.7	181.4	Δ21.5	94.4	8.2	H30年平均
121.5 51.4	120.9	Δ22.9	179.5	Δ37.3	94.8	Δ7.7	114.6	Δ16.7	112.4	Δ38.0	117.1	24.1	R元年平均
100.0 Δ17.7	100.0	Δ17.3	100.0	Δ44.2	100.0	5.5	100.0	Δ12.7	100.0	Δ11.1	100.0	Δ14.6	R2年平均
89.4 Δ10.5	104.9	4.8	136.3	36.2	119.3	19.3	88.2	Δ11.9	175.6	75.8	84.1	Δ16.0	R3年平均
113.2 26.6	149.0	42.0	308.3	126.2	106.4	Δ10.8	106.2	20.4	243.5	38.7	89.4	6.3	R4年平均
88.0 21.5	141.9	69.7	241.9	130.6	92.4	8.8	97.8	14.8	261.1	264.2	91.4	24.2	R4年1月
91.7 4.1	79.1	3.3	261.3	184.6	85.5	Δ15.9	102.2	26.3	166.7	Δ39.5	93.3	17.7	R4年2月
109.3 5.2	127.9	41.3	264.5	101.6	92.4	Δ10.7	102.2	23.0	166.7	Δ56.5	91.4	4.0	R4年3月
150.0 99.5	144.2	55.2	261.3	85.5	111.6	Δ19.3	113.0	20.2	294.4	Δ3.9	101.0	22.9	R4年4月
108.3 42.3	181.4	136.8	283.9	170.6	127.9	0.1	97.8	11.8	313.9	123.3	81.9	11.3	R4年5月
100.0 22.4	151.2	58.8	264.5	118.2	140.1	Δ6.2	89.1	Δ7.4	238.9	122.2	91.4	30.9	R4年6月
111.1 20.9	176.7	58.5	322.6	158.9	111.6	Δ16.5	100.0	8.9	291.7	76.3	93.3	7.4	R4年7月
107.4 31.5	174.4	63.4	403.2	273.0	77.9	15.6	108.7	21.2	225.0	81.2	88.6	Δ3.4	R4年8月
109.3 22.8	137.2	73.9	325.8	268.6	102.9	Δ14.8	115.2	28.4	263.9	218.7	86.7	Δ1.4	R4年9月
120.4 23.5	153.5	14.0	322.6	63.9	126.7	Δ11.0	123.9	41.6	258.3	4.1	91.4	6.4	R4年10月
130.6 23.4	162.8	7.9	332.3	66.2	109.9	Δ18.1	113.0	29.1	222.2	101.3	81.9	Δ13.4	R4年11月
132.4 20.8	158.1	Δ1.3	416.1	86.6	98.3	Δ22.7	110.9	30.2	219.4	141.1	80.0	Δ16.3	R4年12月

(2) 事業所規模30人以上(つづき)

(令和2年平均=100)

L 学術研究、 専門・技術 サービス業	M 宿泊業、飲食 サービス業		N 生活関連サービ ス業、娯楽業		O 教育、学習 支援業		P 医療、福祉		Q 複合サービ ス事業		R サービス業		年月
	対前年比	対前年比	対前年比	対前年比	対前年比	対前年比	対前年比	対前年比	対前年比	対前年比	対前年比		
%	%		%		%		%		%		%		
67.4 Δ25.4	181.2	Δ5.1	9309.0	5.6	59.1	Δ12.8	137.6	Δ3.7	125.7	×	79.8	Δ3.6	H29年平均
80.5 19.4	167.2	Δ7.8	7853.2	Δ15.6	102.3	73.0	151.0	9.7	210.1	67.1	98.5	23.4	H30年平均
97.0 20.5	143.2	Δ14.4	4276.4	Δ45.5	81.9	Δ19.9	119.9	Δ20.7	144.0	Δ31.4	103.7	5.3	R元年平均
100.0 3.1	100.0	Δ30.2	100.0	Δ97.7	100.0	22.0	100.0	Δ16.5	100.0	Δ30.5	100.0	Δ3.6	R2年平均
110.4 10.4	145.7	45.8	845.7	754.5	119.2	19.2	87.6	Δ12.3	126.9	26.9	85.5	Δ14.4	R3年平均
94.4 Δ14.5	151.8	4.2	2158.3	155.2	119.7	0.4	105.8	20.8	280.0	120.6	80.5	Δ5.8	R4年平均
82.1 Δ10.1	140.4	31.6	2550.0	×	103.5	18.2	106.1	23.1	340.0	213.1	87.5	10.9	R4年1月
85.5 Δ23.0	100.0	Δ16.2	2350.0	×	90.8	Δ4.9	108.2	22.5	220.0	222.6	85.0	3.4	R4年2月
97.1 Δ12.1	138.3	Δ15.8	1150.0	26.7	97.8	Δ0.8	112.2	24.1	207.5	5.3	80.0	Δ11.6	R4年3月
165.3 68.2	136.2	6.5	1350.0	168.2	127.2	Δ11.7	112.2	24.1	327.5	17.8	84.2	Δ0.6	R4年4月
86.1 Δ8.7	155.3	13.9	1700.0	205.0	138.2	5.1	102.0	24.1	350.0	152.0	75.0	Δ3.8	R4年5月
85.5 Δ14.5	142.6	2.9	1650.0	263.5	151.3	8.2	95.9	16.7	252.5	132.5	86.7	15.9	R4年6月
82.1 Δ28.3	159.6	Δ2.8	1950.0	197.2	133.3	Δ5.5	98.0	11.0	327.5	194.5	79.2	Δ11.7	R4年7月
78.0 Δ25.4	187.2	20.3	2150.0	183.0	95.2	16.8	112.2	24.1	255.0	180.5	79.2	Δ12.5	R4年8月
83.8 Δ26.5	146.8	40.5	2300.0	184.3	118.0	2.1	116.3	31.7	292.5	182.3	75.8	Δ12.3	R4年9月
96.5 Δ26.2	170.2	19.3	2100.0	119.4	142.1	0.1	95.9	8.6	285.0	140.1	78.3	Δ11.8	R4年10月
97.7 Δ25.2	170.2	Δ8.2	2750.0	202.9	126.8	Δ4.8	108.2	19.7	250.0	167.4	80.8	Δ11.5	R4年11月
93.1 Δ25.1	174.5	Δ13.9	3900.0	267.7	112.7	Δ6.1	102.0	18.3	252.5	138.0	74.2	Δ18.0	R4年12月

7 常用雇用指数

(1) 事業所規模5人以上

(令和2年平均=100)

年月	T L 調査産業計		D 建設業		E 製造業		G 情報通信業		H 運輸業, 郵便業		I 卸売業, 小売業		J 金融業, 保険業	
	対前年比		対前年比		対前年比		対前年比		対前年比		対前年比		対前年比	
	%		%		%		%		%		%		%	
H29年平均	97.4	1.2	95.3	2.6	99.9	Δ0.6	101.8	3.1	90.8	Δ2.0	98.4	1.9	105.5	4.9
H30年平均	98.0	0.5	95.6	0.3	99.5	Δ0.4	99.0	Δ2.7	91.7	1.0	99.5	1.2	105.6	0.1
R元年平均	99.6	1.7	94.8	Δ0.8	100.8	1.3	98.9	Δ0.2	97.4	6.1	99.8	0.3	103.7	Δ1.8
R2年平均	100.0	0.5	100.0	5.4	100.0	Δ0.8	100.0	1.1	100.0	2.7	100.0	0.2	100.0	Δ3.6
R3年平均	98.4	Δ1.6	100.6	0.6	97.1	Δ2.9	97.8	Δ2.2	97.4	Δ2.6	100.1	0.1	100.5	0.5
R4年平均	98.8	0.4	101.6	1.0	98.4	1.3	96.5	Δ1.3	94.5	Δ3.0	102.9	2.8	94.4	Δ6.1
R4年 1月	98.1	Δ1.3	101.9	0.8	97.8	Δ0.1	97.1	Δ1.2	94.0	Δ6.7	101.3	1.9	97.3	Δ1.8
R4年 2月	97.3	Δ1.3	101.2	2.6	97.5	Δ0.3	97.0	Δ1.0	93.9	Δ6.9	100.9	2.7	95.3	Δ4.3
R4年 3月	97.0	Δ0.6	98.4	2.2	97.0	Δ0.2	95.9	Δ1.6	93.4	Δ7.1	103.1	4.6	93.8	Δ6.9
R4年 4月	98.7	0.2	101.1	4.6	98.3	0.3	99.0	Δ0.5	94.0	Δ3.9	104.0	4.4	95.6	Δ6.9
R4年 5月	98.7	0.4	101.5	2.3	98.4	0.7	99.1	0.5	93.6	Δ3.7	103.9	4.3	94.6	Δ7.1
R4年 6月	99.4	1.3	101.8	1.0	98.5	1.3	99.6	1.9	95.1	Δ2.4	103.8	4.1	94.9	Δ6.0
R4年 7月	99.9	1.7	101.8	1.9	99.2	2.0	97.3	Δ0.8	95.5	Δ2.0	103.8	4.3	94.3	Δ6.7
R4年 8月	99.7	1.4	102.2	0.9	98.9	2.2	96.7	Δ1.3	95.1	Δ1.2	103.4	3.2	93.7	Δ7.8
R4年 9月	99.4	1.3	102.6	Δ1.2	98.7	2.2	94.9	Δ2.3	95.2	Δ0.8	102.8	2.5	92.8	Δ7.9
R4年 10月	99.4	1.4	102.7	0.3	98.8	2.6	94.7	Δ2.7	94.7	Δ0.7	102.8	1.7	93.2	Δ6.0
R4年 11月	99.2	0.5	102.4	Δ1.2	98.6	2.4	93.4	Δ3.2	94.2	Δ0.8	102.7	Δ0.4	93.9	Δ5.1
R4年 12月	99.1	0.6	101.8	Δ1.7	98.7	2.3	93.3	Δ3.3	95.0	0.4	102.6	0.4	93.6	Δ5.8

(2) 事業所規模30人以上

(令和2年平均=100)

年月	T L 調査産業計		D 建設業		E 製造業		G 情報通信業		H 運輸業, 郵便業		I 卸売業, 小売業		J 金融業, 保険業	
	対前年比		対前年比		対前年比		対前年比		対前年比		対前年比		対前年比	
	%		%		%		%		%		%		%	
H29年平均	99.8	Δ0.1	99.6	Δ13.6	100.4	Δ0.2	98.5	11.0	95.4	Δ2.6	101.2	0.6	100.6	15.1
H30年平均	100.1	0.3	101.3	1.7	100.5	0.1	100.5	1.9	95.7	0.4	101.7	0.5	102.0	1.3
R元年平均	101.0	0.9	102.4	1.1	101.0	0.5	99.9	Δ0.6	98.9	3.3	100.7	Δ1.0	102.4	0.4
R2年平均	100.0	Δ1.0	100.0	Δ2.3	100.0	Δ1.0	100.0	0.1	100.0	1.1	100.0	Δ0.7	100.0	Δ2.3
R3年平均	99.4	Δ0.6	93.6	Δ6.3	99.6	Δ0.4	99.7	Δ0.3	99.0	Δ1.0	100.6	0.6	99.0	Δ1.0
R4年平均	99.7	0.3	85.9	Δ8.2	99.8	0.2	99.2	Δ0.5	95.5	Δ3.5	107.0	6.4	93.9	Δ5.2
R4年 1月	99.2	Δ0.3	93.1	Δ6.6	99.5	Δ0.4	100.1	0.9	95.5	Δ4.4	101.6	0.8	96.6	Δ2.6
R4年 2月	98.7	Δ0.3	92.0	Δ2.3	99.1	Δ0.7	99.7	0.5	95.3	Δ4.8	101.2	0.9	94.6	Δ4.4
R4年 3月	98.3	0.0	85.4	Δ8.2	98.7	Δ0.5	98.6	0.0	94.8	Δ4.7	109.2	9.4	93.7	Δ5.4
R4年 4月	99.9	Δ0.1	84.9	Δ10.2	100.0	Δ0.2	101.7	0.2	95.7	Δ4.3	109.3	8.1	94.5	Δ5.6
R4年 5月	100.1	0.3	84.7	Δ10.2	100.1	Δ0.1	101.2	0.3	95.9	Δ4.3	109.0	8.2	93.5	Δ5.7
R4年 6月	100.3	0.4	85.0	Δ9.5	100.3	0.3	102.4	2.7	95.4	Δ4.2	108.5	8.4	93.9	Δ5.2
R4年 7月	100.4	0.6	85.1	Δ7.6	100.3	0.5	100.5	0.5	96.3	Δ3.4	108.1	8.0	94.1	Δ5.4
R4年 8月	100.4	1.0	84.4	Δ7.5	100.2	0.9	98.6	Δ1.2	95.9	Δ3.4	107.9	7.9	94.0	Δ6.3
R4年 9月	99.9	0.8	84.5	Δ6.6	99.9	0.6	96.7	Δ2.7	95.5	Δ3.0	107.0	7.5	93.2	Δ6.3
R4年 10月	100.0	1.1	84.6	Δ6.8	99.9	1.0	97.5	Δ1.9	95.3	Δ2.3	107.2	5.6	93.1	Δ4.3
R4年 11月	99.8	0.5	83.8	Δ11.4	99.9	0.8	96.1	Δ3.4	95.2	Δ1.7	107.4	5.6	92.9	Δ4.7
R4年 12月	99.8	0.5	83.4	Δ11.7	100.0	0.8	97.0	Δ2.7	95.0	Δ1.3	107.4	5.4	92.8	Δ5.4

7 常用雇用指数

(1) 事業所規模5人以上(つづき)

(令和2年平均=100)

L 学術研究、 専門・技術 サービス業	M 宿泊業、飲食 サービス業		N 生活関連サービ ス業、娯楽業		O 教育、学習 支援業		P 医療、福祉		Q 複合サービ ス事業		R サービス業		年月	
	対前年比	対前年比	対前年比	対前年比	対前年比	対前年比	対前年比	対前年比	対前年比	対前年比				
%	%		%		%		%		%		%			
106.0	4.5	93.9	12.9	72.3	4.6	102.4	2.6	99.4	0.0	102.6	32.6	96.6	Δ5.4	H29年平均
103.7	Δ2.3	96.3	2.6	70.4	Δ2.6	103.2	0.7	100.5	1.1	100.9	Δ1.7	99.1	2.6	H30年平均
100.9	Δ2.7	102.4	6.3	79.9	13.4	102.0	Δ1.1	101.0	0.6	101.2	0.4	101.9	2.8	R元年平均
100.0	Δ0.9	100.0	Δ2.3	100.0	25.2	100.0	Δ2.0	100.0	Δ1.0	100.0	Δ1.3	100.0	Δ1.8	R2年 平均
99.1	Δ0.9	95.9	Δ4.1	95.2	Δ4.8	96.6	Δ3.4	100.2	0.1	94.3	Δ5.7	97.9	Δ2.1	R3年 平均
99.8	0.7	99.7	4.0	89.9	Δ5.6	93.9	Δ2.8	100.7	0.5	83.3	Δ11.7	100.0	2.1	R4年 平均
99.1	Δ0.9	94.7	Δ4.7	90.4	Δ10.0	96.0	Δ4.0	99.0	Δ2.2	95.5	Δ1.5	100.1	3.0	R4年 1月
97.9	Δ1.8	91.6	Δ6.8	89.3	Δ6.0	95.0	Δ5.0	98.4	Δ2.4	93.7	Δ3.3	99.9	3.7	R4年 2月
98.3	Δ1.0	92.7	Δ2.1	88.6	Δ8.9	90.5	Δ1.8	98.0	Δ1.8	91.6	Δ0.3	99.2	1.3	R4年 3月
98.3	Δ1.3	96.7	1.3	90.5	Δ6.3	93.7	Δ3.0	100.6	Δ0.2	80.2	Δ13.7	99.7	1.3	R4年 4月
98.6	0.8	96.1	3.4	90.1	Δ8.5	93.9	Δ3.2	101.3	0.6	80.5	Δ14.1	99.3	1.1	R4年 5月
100.5	1.8	102.2	10.8	91.5	Δ3.1	94.0	Δ2.3	101.5	1.1	80.7	Δ14.4	98.8	0.0	R4年 6月
100.9	2.2	102.9	8.3	92.0	Δ1.5	94.1	Δ2.2	102.6	2.2	80.0	Δ15.2	99.5	1.4	R4年 7月
100.8	2.8	102.9	5.2	92.0	Δ1.9	94.6	Δ1.8	102.5	2.6	79.8	Δ14.9	100.0	2.8	R4年 8月
100.7	2.1	103.0	9.8	91.5	Δ1.9	93.9	Δ2.4	101.5	1.7	79.7	Δ14.7	100.1	2.5	R4年 9月
100.3	0.0	104.1	8.1	91.0	Δ0.2	93.6	Δ2.5	101.0	1.6	79.3	Δ15.5	100.6	3.4	R4年 10月
100.3	1.0	105.1	6.7	86.3	Δ8.1	93.7	Δ2.7	101.0	1.2	79.4	Δ15.6	101.4	2.9	R4年 11月
101.7	2.5	104.4	8.5	86.0	Δ9.2	93.6	Δ2.4	100.8	1.4	79.4	Δ16.9	101.0	1.9	R4年 12月

(2) 事業所規模30人以上(つづき)

(令和2年平均=100)

L 学術研究、 専門・技術 サービス業	M 宿泊業、飲食 サービス業		N 生活関連サービ ス業、娯楽業		O 教育、学習 支援業		P 医療、福祉		Q 複合サービ ス事業		R サービス業		年月	
	対前年比	対前年比	対前年比	対前年比	対前年比	対前年比	対前年比	対前年比	対前年比	対前年比				
%	%		%		%		%		%		%			
99.9	Δ1.8	100.7	1.7	103.7	7.0	104.1	2.4	99.1	Δ0.1	93.0	×	96.2	Δ6.2	H29年平均
100.2	0.3	103.0	2.3	87.4	Δ15.7	101.2	Δ2.8	99.6	0.6	93.4	0.4	99.7	3.7	H30年平均
100.9	0.7	103.1	0.1	99.8	14.3	99.7	Δ1.5	100.4	0.8	96.2	3.0	102.7	3.0	R元年平均
100.0	Δ0.9	100.0	Δ3.0	100.0	0.2	100.0	0.3	100.0	Δ0.4	100.0	4.0	100.0	Δ2.6	R2年 平均
100.6	0.6	96.7	Δ3.3	99.8	Δ0.2	103.7	3.7	99.1	Δ1.0	98.2	Δ1.8	98.6	Δ1.4	R3年 平均
105.6	5.0	98.1	1.4	95.5	Δ4.3	104.7	1.0	99.5	0.4	91.3	Δ7.0	101.7	3.1	R4年 平均
100.5	0.3	99.3	0.8	97.1	×	104.7	2.2	98.5	Δ0.3	97.4	Δ1.8	100.3	3.6	R4年 1月
100.5	0.5	98.3	2.6	100.5	×	104.2	1.8	97.7	Δ0.8	94.7	Δ4.4	100.1	3.6	R4年 2月
99.7	Δ0.4	97.2	1.5	99.6	1.4	96.1	0.5	96.4	Δ1.1	92.9	Δ2.0	99.9	1.6	R4年 3月
103.7	2.2	94.5	Δ0.7	102.2	4.5	104.9	0.9	99.5	Δ0.7	89.9	Δ7.1	99.9	0.8	R4年 4月
103.6	3.2	97.1	7.5	101.3	1.9	105.9	1.0	99.9	Δ0.3	90.4	7.9	100.5	1.4	R4年 5月
108.5	7.4	95.9	1.5	101.0	0.9	106.3	1.2	100.0	Δ0.2	90.7	Δ8.8	101.2	1.4	R4年 6月
107.5	6.2	96.9	Δ2.9	99.9	Δ1.8	106.0	1.0	100.4	0.4	90.5	Δ9.0	101.8	3.1	R4年 7月
107.3	6.8	98.4	Δ2.1	100.2	Δ2.8	106.2	0.9	100.9	2.1	90.2	Δ8.5	102.4	4.2	R4年 8月
107.2	6.7	97.8	1.1	94.7	Δ6.8	105.6	0.6	100.3	1.5	90.0	Δ8.1	102.5	3.9	R4年 9月
108.5	8.3	99.3	2.5	97.0	Δ2.9	105.5	0.7	100.0	1.3	89.4	Δ9.2	103.3	5.1	R4年 10月
109.4	8.5	99.6	1.6	76.8	Δ22.8	105.8	0.6	100.2	1.5	89.6	Δ9.7	104.2	4.6	R4年 11月
110.9	10.3	102.8	4.7	75.6	Δ23.9	105.5	0.9	100.1	1.3	89.6	Δ8.0	104.0	3.9	R4年 12月

【参考】

毎月勤労統計調査特別調査の結果

1 特別調査の概要

(1) 調査の目的

この調査は、常用労働者1人以上4人以下の事業所の賃金、労働時間及び雇用の実態を明らかにして、毎月実施されている常用労働者5人以上の事業所に関する「全国調査」及び「地方調査」を補完するとともに、各種の労働施策を円滑に推進していくための基礎資料を提供することを目的とする。

(2) 調査の対象事業所

ア 産業

日本標準産業分類（平成25年10月改定）に基づく16大産業（①鉱業、採石業、砂利採取業、②建設業、③製造業、④電気・ガス・熱供給・水道業、⑤情報通信業、⑥運輸業、郵便業、⑦卸売業、小売業、⑧金融業、保険業、⑨不動産業、物品賃貸業、⑩学術研究、専門・技術サービス業、⑪宿泊業、飲食サービス業、⑫生活関連サービス業、娯楽業、⑬教育、学習支援業、⑭医療、福祉、⑮複合サービス事業、⑯サービス業（他に分類されないもの））

イ 事業所

アの産業に属する常用労働者1人以上4人以下を雇用する事業所を対象とする。

(3) 抽出方法

「平成26年経済センサス - 基礎調査」に基づき作成した毎勤特別基本調査区を母集団として、層化抽出により県内41調査区を抽出し、その調査区内に所在する事業所のうち、調査対象産業に属し、令和4年7月末現在（給与締切日の定めのある場合は7月の最終給与締切日）の常用労働者数が1人以上4人以下である約400事業所を対象に調査を実施した。

(4) 調査の時期

令和4年6月の最終給与締切日の翌日から7月の最終給与締切日までの1か月間（特別に支払われた現金給与額については、令和3年8月1日から令和4年7月31日までの1年間）の状況について調査を実施した。

2 利用上の注意

- (1) 調査産業計の結果には、表章産業の他に、鉱業、採石業、砂利採取業、電気・ガス・熱供給・水道業、情報通信業、運輸業、郵便業、金融業、保険業、教育、学習支援業、複合サービス事業の結果が含まれるが、これらの産業については集計事業所が少ない等により表章しないこととした。

- (2) 「サービス業（他に分類されないもの）」については、「サービス業」と略称を用いている。

3 調査結果の概要

(1) 産業別現金給与額

令和4年7月の常用労働者1人当たりの「きまって支給する現金給与額」は、調査産業計で207,376円であった。産業別に比較すると、最も高いのは学術研究、専門・技術サービス業の259,275円であった。

また、勤続1年以上の常用労働者に、令和3年8月1日から令和4年7月31日までの1年間における賞与などの「特別に支払われた現金給与額」は、調査産業計で334,716円であった。産業別で最も高いのは、建設業の546,670円であった。(表1)

表1 産業・性別1人平均現金給与額
(福島県、令和4年7月、事業所規模1~4人)

(単位:円)

区 分	きまって支給する現金給与額			特別に支払われた現金給与額 (勤続1年以上の常用労働者)		
	計	男	女	計	男	女
調査産業計	207,376	269,879	156,878	334,716	507,183	190,094
建設業	250,093	279,636	170,581	546,670	679,407	189,410
製造業	195,574	261,968	130,881	176,887	288,445	67,546
卸売業, 小売業	207,894	280,634	151,623	317,698	533,752	145,889
不動産業, 物品賃貸業	213,793	327,820	167,919	×	×	×
学術研究, 専門 ・技術サービス業	259,275	303,409	155,974	414,950	492,270	210,784
宿泊業, 飲食サービス業	90,846	151,728	87,294	38,185	16,693	39,532
生活関連サービス業, 娯楽業	148,486	181,754	140,352	70,019	39,834	76,679
医療, 福祉	214,435	221,801	213,198	351,775	416,690	340,146
サービス業	182,816	202,160	159,684	272,393	240,847	310,111
全国(調査産業計)	203,079	270,216	152,984	258,268	372,165	171,600

(2) 産業別実労働時間数

令和4年7月の常用労働者1人当たりの「出勤日数」は、調査産業計で20.6日、通常日1日当たりの「実労働時間数」は調査産業計で7.2時間であった。(表2)

表2 産業・性別1人平均月間出勤日数、通常日1日の実労働時間数
(福島県、令和4年7月、事業所規模1～4人)

(単位:日、時間)

区 分	出勤日数			通常日1日の実労働時間数		
	計	男	女	計	男	女
調査産業計	20.6	21.3	20.0	7.2	7.8	6.6
建設業	21.2	21.6	20.0	7.5	7.7	6.9
製造業	18.8	20.9	16.8	6.9	7.7	6.2
卸売業, 小売業	21.1	22.0	20.5	7.4	8.0	6.9
不動産業, 物品賃貸業	20.1	17.6	21.1	7.6	7.8	7.6
学術研究, 専門 ・技術サービス業	21.1	21.4	20.5	7.5	8.1	6.2
宿泊業, 飲食サービス業	19.2	24.6	18.9	5.5	6.2	5.4
生活関連サービス業, 娯楽業	20.3	20.1	20.3	6.2	6.8	6.1
医療, 福祉	21.0	19.4	21.2	7.1	7.8	7.0
サービス業	20.9	21.3	20.4	7.3	7.5	7.0
全国(調査産業計)	19.2	20.8	18.1	6.8	7.5	6.3

(3) 男女、産業別常用労働者構成割合

常用労働者の構成を産業別にみると、卸売業、小売業が29.7%と最も多く、次いで建設業の16.1%の順となった。また、男性の割合は卸売業、小売業が28.9%と最も多く、女性の割合も卸売業、小売業が30.2%と最も多かった。

常用労働者に占める女性労働者の割合は55.3%となり、産業別にみると、宿泊業、飲食サービス業が94.5%と最も多く、次いで医療、福祉の85.6%の順となった。

また、女性労働者の割合が最も少なかったのは建設業の27.1%であった。(表3)

表3 産業・性別常用労働者数、構成割合及び産業別女性労働者の割合
(福島県、令和4年7月、事業所規模1~4人)

(単位:人、%)

区分	常用労働者数			産業別構成割合			女性労働者の割合
	計	男	女	計	男	女	
調査産業計	29,228	13,061	16,166	100.0	100.0	100.0	55.3
建設業	4,705	3,431	1,275	16.1	26.3	7.9	27.1
製造業	2,251	1,111	1,140	7.7	8.5	7.1	50.6
卸売業、小売業	8,669	3,781	4,888	29.7	28.9	30.2	56.4
不動産業、物品賃貸業	711	204	507	2.4	1.6	3.1	71.3
学術研究、専門・技術サービス業	1,718	1,204	514	5.9	9.2	3.2	29.9
宿泊業、飲食サービス業	1,657	91	1,566	5.7	0.7	9.7	94.5
生活関連サービス業、娯楽業	2,179	428	1,751	7.5	3.3	10.8	80.4
医療、福祉	2,505	360	2,145	8.6	2.8	13.3	85.6
サービス業	2,004	1,091	913	6.9	8.4	5.6	45.6
全国(調査産業計)	-	-	-	-	-	-	57.3

※1 集計事業所数が少ない産業は表章していないため、各産業の計は調査産業計と一致しない。

※2 数値は端数処理の関係で計と合わない場合もある。

※3 「女性労働者の割合」は、産業ごとの労働者計に対する割合である。

様式第3号 (第9条関係)

1 主要な生産品又は事業の内容は何ですか。
(主要なものとは、総収入の最も多いものです。)

----- 且 -----

2 調査期間はいつからいつまででしたか。(前月の最終給与締切日の翌日から、本月の最終給与締切日までの1か月間です。)

----- 月 ----- 日から ----- 月 ----- 日まで -----

3 調査期間中に事業活動を行った日数は何日でしたか。

----- 日 -----

4 企業の全常用労働者数は何人ですか。該当の番号を○で囲んでください。(貴企業(同一会社)に属する事業所のすべてに雇用された常用労働者数です。)

(1) 1,000人以上 (2) 300~999人 (3) 100~299人 (4) 30~99人 (5) 5~29人



統計法に基づく基幹統計調査
毎月勤労統計調査地方調査票
(第一種事業所用)

厚生労働省



令和 年 月 分

都道府県 番号 事業所一連番号 事業分類番号 抽出率番号 企業業種 業種番号 規模番号

※印刷欄は記入しないでください。

常用労働者についてお答えください。常用労働者とは、期間を定めずに、又は1か月以上の期間を定めて雇われている者をいいます。事業主又は法人の代表者、無給の家族従業員は除きます。

パートタイム労働者とは、常用労働者のうち、1日の所定労働時間が一般の労働者よりも短い者及び1日の所定労働時間が一般の労働者と同じで1週間の労働日数が一般の労働者よりも少ない者です。

常用労働者の性別	5 常用労働者数			6 出勤日数 (実際に出勤した日の合計は延べ何日でしたか。(有給休暇は含まないでください。))	7 実労働時間数 (休総時間は含めないでください。)	8 現金給与額 (税込み額です。)			
	(1) 前調査期間の末日は何人でしたか。	(2) 採用、転勤等による増加は何人でしたか。	(3) 解雇、退職、転勤等による減少は何人でしたか。			(4) 本調査期間の末日は何人でしたか。	(1) 所定内労働時間の合計は延べ何時間でしたか。	(2) 所定外労働時間の合計は延べ何時間でしたか。	(1) うち、超過労働給与の総額は延べ何円(千円)を超えていたか。
男	人	人	人	日	時間	百万 千円	百万 千円	百万 千円	百万 千円
女	人	人	人	日	時間	百万 千円	百万 千円	百万 千円	百万 千円
計	人	人	人	日	時間	百万 千円	百万 千円	百万 千円	百万 千円
うち、パートタイム労働者	人	人	人	日	時間	百万 千円	百万 千円	百万 千円	百万 千円

9 変動状況 [調査期間中に、次のことがあった場合は該当事項の数字を○で囲み、右の備考欄にその概略を記入してください。]

1 定昇を実施した。
2 ベースアップを実施した。
3 操業短縮、一時休業を実施した。
4 休日に操業、営業等の事業活動を行った。
5 制度上の週所定労働時間の短縮を実施した。
6 夏休みなど、週休以外の休日を増やした。

10 備考 [本月分の報告内容と前月分の間に著しい差がある場合は、その理由を記入してください。]

記入担当者 氏名
調査票 提出年月日 年 月 日

この調査票は、10日までに提出してください。
この調査は、統計法に基づく基幹統計を作成するために行う調査です。
この調査の対象となった事業所の方々は統計法に基づく報告の義務があり、報告の拒否や虚偽報告については罰則があります。
この調査の実施に当たっては、特に必要がある場合には、資料の提出のお願いや関係者の方々への質問を行うことがあります。

様式第4号 (第9条関係)

1 主要な生産品又は事業の内容は何ですか。
(主要なものとは、総収入の最も多いものです。)

..... 且

2 調査期間はいつからいつまででしたか。(前月の最終給与締切日の翌日から、本月の最終給与締切日までの1か月間です。)

..... 月 日から 月 日まで.....

3 調査期間中に事業活動を行った日数は何日でしたか。

(1) 1,000人以上 (2) 300～999人 (3) 100～299人
(4) 30～99人 (5) 5～29人

4 企業の全常用労働者数は何人ですか。該当の番号を○で囲んでください。(貴企業(同一会社)に属する事業所のすべてに雇用された常用労働者数です。)



統計法に基づく基幹統計調査

毎月勤労統計調査地方調査票
(第二種事業所用)



厚生労働省

令和 年 月 分

都道府県 番 号	調査区番号	事業所一連番号	産業分類番号 大 中 小	抽出率番号	※企業業 種別番号 規模番号

※印欄は記入しないでください。

常用労働者についてお答えください。期間を定めずに、又は1か月以上の期間を定めて雇われている者をいいます。事業主又は法人の代表者、無給の家族従業員を除きます。

パートタイム労働者とは、常用労働者のうち、1日の所定労働時間が一般の労働者よりも短い者及び1日の所定労働時間が一般の労働者と同じで1週間の所定労働時間が一般の労働者よりも少ない者です。

常用労働者の性別	5 常用労働者数			6 出勤日数 (実際に出勤した日の合計は延べ何日でしたか。(有給休暇は含まないで、出勤した日は1日に数えてください。))	7 実労働時間数 (休総時間は含めないでください。) (1) 所定内労働時間(2) 所定外労働時間(3) 特別に支払われた給与の総額はいくらでしたか。 (4) うち、超過労働給与の総額はいくらでしたか。(深夜手当、深夜手当等です。)	8 現金給与額 (税込み額です。)	9 備考	
	(1) 前調査期間の末日は何人でしたか。	(2) 採用、転勤等による増加は何人でしたか。	(3) 解雇、退職、転勤等による減少は何人でしたか。					(4) うち、パートタイム労働者は何人でしたか。
男	人	人	人	日	時間	百万 千円	百万 千円	
女	人	人	人	日	時間	百万 千円	百万 千円	
計	人	人	人	日	時間	百万 千円	百万 千円	
うち、パートタイム労働者	人	人	人	日	時間	百万 千円	百万 千円	

9 変動状況 [調査期間中に、次のことがあった場合は該当事項の数字を○で囲み、右の備考欄にその概略を記入してください。]

1 定界を実施した。	4 休日に操業、営業等の事業活動を行った。
2 ベースアップを実施した。	5 制度上の週所定労働時間の短縮を実施した。
3 操業短縮、一時休業を実施した。	6 夏休みなど、週休以外の休日を増やした。

この調査票は、10日までに都道府県庁の統計主管課に提出してください。
この調査は、統計法に基づく基幹統計を作成するために行う調査です。
この調査の対象となった事業所の方々は統計法に基づく報告の義務があり、報告の拒否や虚偽報告については罰則があります。
この調査の実施に当たっては、特に必要がある場合には、資料の提出のお願いや関係者の方々への質問を行うことがあります。

10 備考 [本月の報告内容と前月の間に著しい差がある場合は、その理由を記入してください。]

事業所の面接者氏名
調査票作成年月日
統 計 調査員印

様式第5号 (第9条関係)

統計法に基づく基幹統計調査

毎月勤労統計調査特別調査票

(令和 年 7 月 分)



厚生労働省

1 事業所名 (電話)	局 番	都道府県 番 号	調査区番号	事業所一連番号	※産業分類番号 大 中	企業 規模 番号
----------------	-----	-------------	-------	---------	----------------	----------------

2 主要な生産品又は事業の内容は何ですか。 (主要なものとは、総取入の最も多いものです。)	3 調査期間はいつからいつまででしたか。(6月の最終給与締切日の翌日から7月の最終給与締切日までの1か月間です。)	4 調査期間中の1日の常用労働者数は何人ですか。	5 企業(同一会社に属するすべての事業所)の全常用労働者数は、何人ですか。該当する番号を○で囲んでください。 (1) 30人以上 (2) 5~29人 (3) 1~4人
--	---	--------------------------	--

1 氏名又は符号 記入してください。	2 性		3 通住の 通 達 の 別 か の 別 (注)	4 家族 の 数 か の 別 (注)	5 年 齢	6 勤続年数 (1年以上勤務した日数を数えてください。) (注)	7 勤 務 日 (1日中の通常日中の労働時間を記入してください。) (注)	8 1日の実労働時間数 (7月中の通常日の労働時間を記入してください。) (注)	9 きまってしまうことによって支給される給与(税込 み)で、残業手当を含みます。)	10 昨年の8月1日から今年の7月31日までに 特別に支払われた現金給与額(夏季又は 年末の賞与、3か月を超える期間で算定さ れる給与、ボーナスアップの意額増分及び 支給事由の発生が不確実な給与の総額 (税込み)です。毎月きまってしまう給 与は含みません。)	(100円未満は四捨五入してください。)													
	男	女									家族 以外	家族	年	時 間	百 万 円	千 円	百 円	十 円						
1	1	2	1 2	1 2																				
2	1	2	1 2	1 2																				
3	1	2	1 2	1 2																				
4	1	2	1 2	1 2																				

(注) 住込みとは、家族労働者であるかどうかを問わず、事業所の構内又は事業主の住宅内に居住し、常態として食事の提供を受けている者をいいます。

備考	面談者氏名	調査票作成 年 月 日	年 月 日	統計 調査員印
----	-------	----------------	-------	------------

※印刷は記入しなくても構いません。
この調査は、統計法に基づく基幹統計を作成するために行う調査です。
この調査の対象となった事業所の方々は統計法に基づく報告の義務があり、報告の拒否や虚偽報告については罰則があります。
この調査の実施に当たっては、特に必要がある場合には、資料の提出をお願いや関係者の方々への質問を行うことがあります。

お 願 い

本統計表から抜粋又は新たに資料を作成して利用する場合は、「福島県企画調整部統計課[福島県の賃金・労働時間及び雇用の動き（令和4年版）]から抜粋（又は作成）」と御記入されるようお願いいたします。

「福島県の賃金・労働時間・雇用の動き」は、インターネットでも御覧いただけます。

ホームページ 『ふくしま統計情報BOX』

URL <http://www.pref.fukushima.lg.jp/sec/11045b/15832.html>

福島県の賃金・労働時間及び雇用の動き（令和4年版）

毎月勤労統計調査地方調査結果年報

令和5年8月刊行

編集・発行

福島県企画調整部統計課

〒960-8670 福島県福島市杉妻町2番16号(本庁舎5階)

電話 (024) 521-1111 (代表) 内線2440

(024) 521-7147 (直通)