

IV 調査結果の概要

1 学校調査

(1) 幼稚園

① 園数

幼稚園数は218園（国立1園、公立118園、私立99園）で、前年度より10園減少している。

② 園児数

園児数は14,936人で、前年度より2,072人減少（対前年度比12.2%減）している。

年齢別では3歳児4,165人、4歳児5,191人、5歳児5,580人。

③ 教員数（本務者）

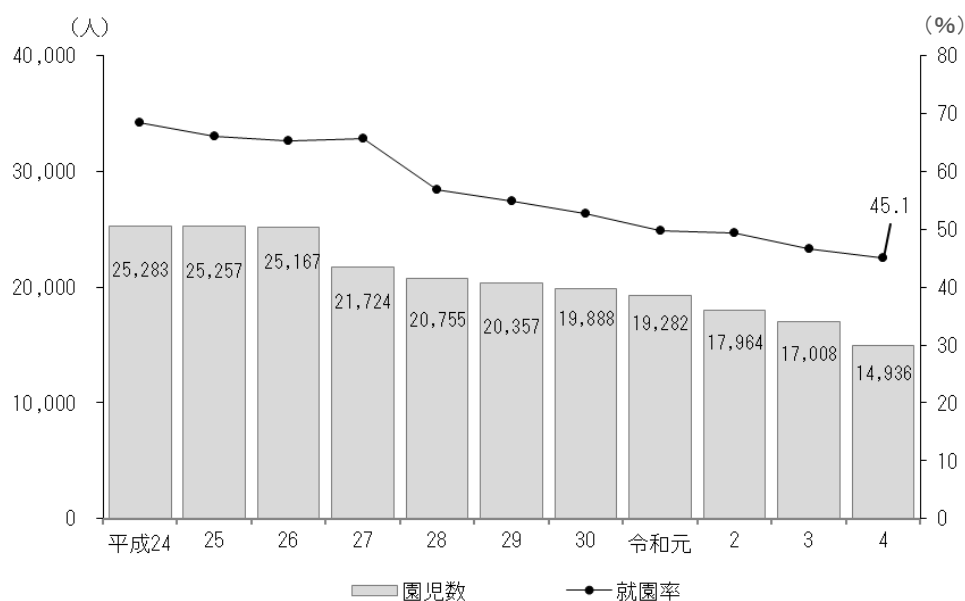
教員数（本務者）は1,611人で、前年度より87人減少している。

表1 幼稚園：園数、在園者数、修了者数、就園率、教員数、職員数

区分 年度	園数	在園者数			修了者数	就園率	教員数 (本務者)	職員数 (本務者)	
		計	3歳児	4歳児					5歳児
平成24年度	351	25,283	5,412	9,551	10,320	10,662	68.3	2,159	329
30	264	19,888	5,701	7,392	6,795	7,438	52.6	1,832	326
令和元年度	242	19,282	5,447	6,685	7,150	6,805	49.8	1,762	345
2	233	17,964	5,083	6,267	6,614	7,200	49.3	1,729	346
3	228	17,008	4,926	5,744	6,338	6,659	46.6	1,698	304
4	218	14,936	4,165	5,191	5,580	6,340	45.1	1,611	295
国立	1	77	23	30	24	25	...	4	1
公立	118	4,458	1,055	1,612	1,791	2,131	...	507	26
私立	99	10,401	3,087	3,549	3,765	4,184	...	1,100	268

$$\text{※就園率} = \frac{\text{幼稚園修了者数}}{\text{小学校及び義務教育学校第1学年児童数}} \times 100$$

図1 幼稚園の園児数及び就園率



(2) 幼保連携型認定こども園

① 園数

幼保連携型認定こども園数は106園（公立30園、私立76園）で、前年度より6園増加している。

② 園児数

園児数は12,880人で、前年度より800人増加（対前年比6.6%増）している。

年齢別では、0歳児441人、1歳児1,338人、2歳児1,572人、3歳児3,011人、4歳児3,260人、5歳児3,258人。

③ 教育・保育職員数（本務者）

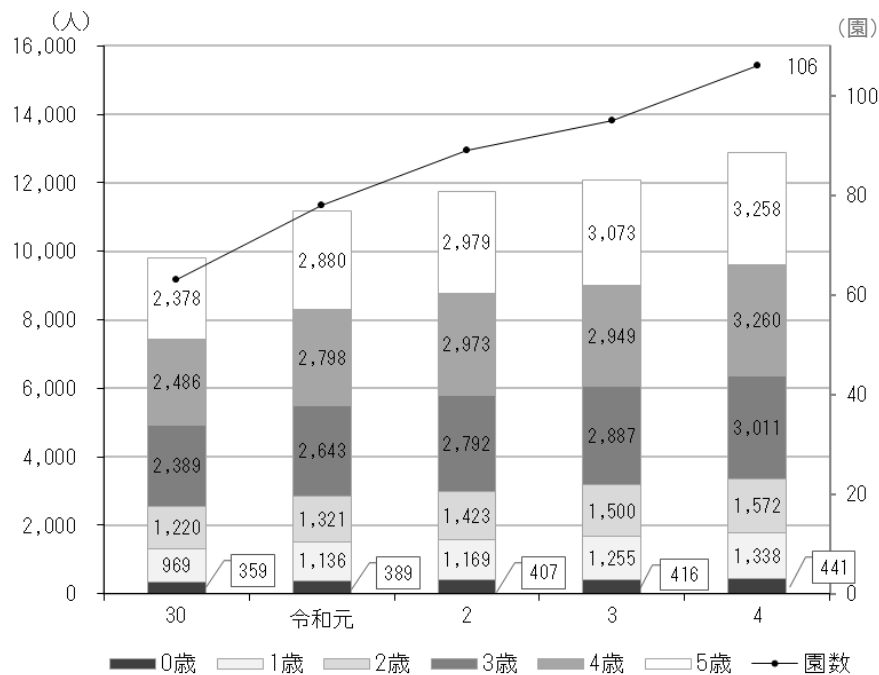
教育・保育職員数（本務者）は2,174人で、前年度より122人増加している。

表2 幼保連携型認定こども園：園数、在園者数、修了者数、就園率、教育・保育職員数、その他の職員数

区分 年度	園数	在園者数						修了者数	就園率	教育・保育 職員数 (本務者)	その他の 職員数 (本務者)	
		計	0歳児	1歳児	2歳児	3歳児	4歳児					5歳児
平成30年度	78	9,801	359	969	1,220	2,389	2,486	2,378	2,190	15.5	1,577	372
令和元年度	89	11,167	389	1,136	1,321	2,643	2,798	2,880	2,601	19.0	1,767	402
2	95	11,743	407	1,169	1,423	2,792	2,973	2,979	2,958	20.3	1,900	454
3	100	12,080	416	1,255	1,500	2,887	2,949	3,073	3,081	21.5	2,052	477
4	106	12,880	441	1,338	1,572	3,011	3,260	3,258	3,113	22.1	2,174	489
公立	30	2,300	71	215	292	533	603	586	616	...	438	82
私立	76	10,580	370	1,123	1,280	2,478	2,657	2,672	2,497	...	1,736	407

$$\text{※就園率} = \frac{\text{幼保連携型認定こども園終了者数}}{\text{小学校及び義務教育学校第1学年児童数}} \times 100$$

図2 幼保連携型認定こども園の園数及び園児数



(3) 小学校

① 学校数

学校数は397校で、前年度より15校減少している。

表3 小学校：設置者別学校数

(単位：校)

区分 年度	計			国立	公立			私立
	計	本校	分校	本校	計	本校	分校	本校
平成24年度	491	483	8	1	487	479	8	3
30	448	441	7	1	443	436	7	4
令和元年度	440	433	7	1	435	428	7	4
2	428	422	6	1	423	417	6	4
3	412	406	6	1	407	401	6	4
4	397	393	4	1	392	388	4	4

② 学級数

学級数は、4,375学級（国立20学級、公立4,326学級、私立29学級）で、前年度より34学級減少している。

③ 教員数（本務者）

教員数（本務者）は6,604人（国立31人、公立6,524人、私立49人）で、前年度より93人減少している。

表4 小学校：学級数、児童数、教員数、職員数

区分 年度	学級数				児童数	教員数 (本務者)	うち 女性教員	1学級 当たりの 児童数	本務教員 1人当たり の児童数	本務教員の うち女性教員 の占める割合	職員数 (本務者)
	計	単式 学級	複式 学級	特別支 援学級							
平成24年度	学級 4,903	学級 4,349	学級 204	学級 350	人 103,324	人 7,346	人 4,673	人 21.1	人 14.1	% 63.6	人 1,109
30	4,556	3,762	199	595	90,011	6,866	4,422	19.8	13.1	64.4	1,000
令和元年度	4,505	3,662	207	636	87,730	6,814	4,390	19.5	12.9	64.4	975
2	4,449	3,597	198	654	86,804	6,761	4,371	19.5	12.8	64.7	957
3	4,409	3,555	176	678	85,322	6,697	4,325	19.4	12.7	64.6	988
4	4,375	3,488	174	713	84,671	6,604	4,287	19.4	12.8	64.9	977
国立	20	20	-	-	612	31	9	30.6	19.7	29.0	13
公立	4,326	3,439	174	713	83,481	6,524	4,254	19.3	12.8	65.2	956
私立	29	29	-	-	578	49	24	19.9	11.8	49.0	8

※休校している学校の学級数はカウントしていない。

④ 児童数

児童数は84,671人（男子43,336人、女子41,335人）で、前年度より651人減少（対前年度比0.8%減）している。

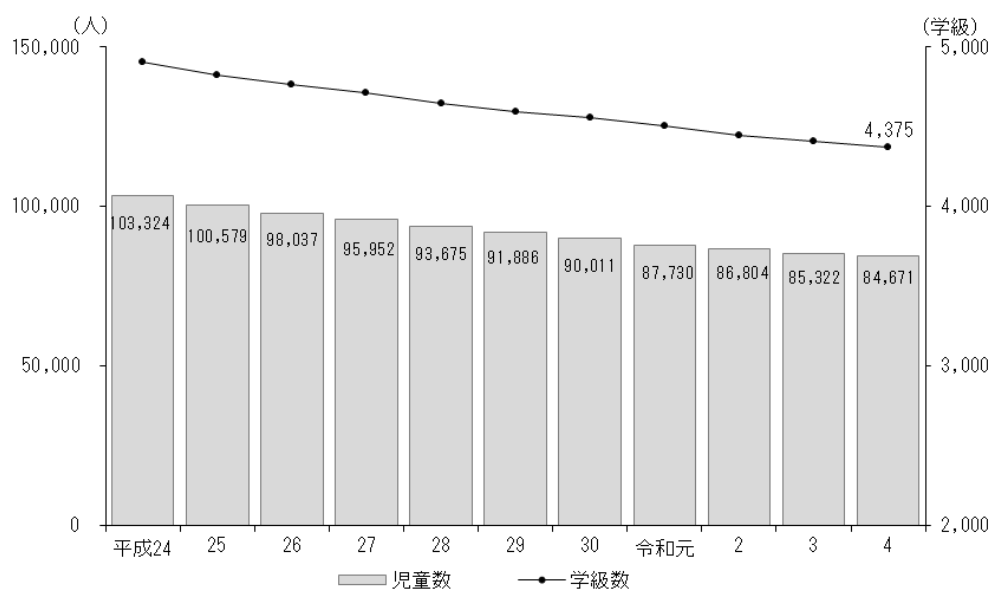
1学級当たりの児童数は19.4人で、前年度と同数である。

表5 小学校：男女別、学年別児童数

(単位：人)

区分 年度	計	男女別		学 年 別					
		男	女	1学年	2学年	3学年	4学年	5学年	6学年
平成24年度	103,324	53,097	50,227	15,613	16,248	17,013	17,413	18,303	18,734
30	90,011	46,038	43,973	14,108	14,612	14,698	15,202	15,504	15,887
令和元年度	87,730	45,126	42,604	13,614	14,113	14,620	14,704	15,189	15,490
2	86,804	44,619	42,185	14,551	13,612	14,105	14,639	14,704	15,193
3	85,322	43,780	41,542	14,140	14,456	13,529	14,048	14,551	14,598
4	84,671	43,336	41,335	13,902	14,159	14,461	13,525	14,079	14,545

図3 小学校の児童数及び学級数



(4) 中学校

① 学校数

学校数は214校で、前年度より8校減少している。

表6 中学校：設置者別学校数

(単位：校)

区分 年度	計			国立	公立			私立
	計	本校	分校	本校	計	本校	分校	本校
平成24年度	245	244	1	1	237	236	1	7
30	230	228	2	1	221	219	2	8
令和元年度	230	228	2	1	221	219	2	8
2	227	225	2	1	218	216	2	8
3	222	220	2	1	213	211	2	8
4	214	214	-	1	205	205	-	8

② 学級数

学級数は1,925学級（国立12学級、公立1,881学級、私立32学級）で、前年度より37学級減少している。

③ 教員数（本務者）

教員数（本務者）は4,090人（国立25人、公立4,005人、私立60人）で、前年度より77人減少している。

表7 中学校：学級数、生徒数、教員数、職員数

区分 年度	学級数				生徒数 人	教員数 (本務者) 人	うち 女性教員 人	1学級 当たりの 生徒数 人	本務教員 1人当たり の生徒数 人	本務教員の うち女性教員 の占める割合 %	職員数 (本務者) 人
	計 学級	単式 学級	複式 学級	特別支 援学級							
平成24年度	2,332	2,121	8	203	58,026	4,708	1,973	24.9	12.3	41.9	460
30	2,081	1,774	12	295	49,650	4,368	1,844	23.9	11.4	42.2	437
令和元年度	2,036	1,714	14	308	48,183	4,304	1,840	23.7	11.2	42.8	418
2	1,990	1,669	14	307	47,108	4,244	1,827	23.7	11.1	43.0	405
3	1,962	1,651	11	300	46,148	4,167	1,800	23.5	11.1	43.2	425
4	1,925	1,596	8	321	45,065	4,090	1,777	23.4	11.0	43.4	439
国 立	12	12	-	-	416	25	8	34.7	16.6	32.0	2
公 立	1,881	1,552	8	321	43,962	4,005	1,741	23.4	11.0	43.5	431
私 立	32	32	-	-	687	60	28	21.5	11.5	46.7	6

※休校している学校の学級数はカウントしていない。

④ 生徒数

生徒数は45,065人（男子23,058人、女子22,007人）で、前年度より1,083人減少（対前年度比2.3%減）している。

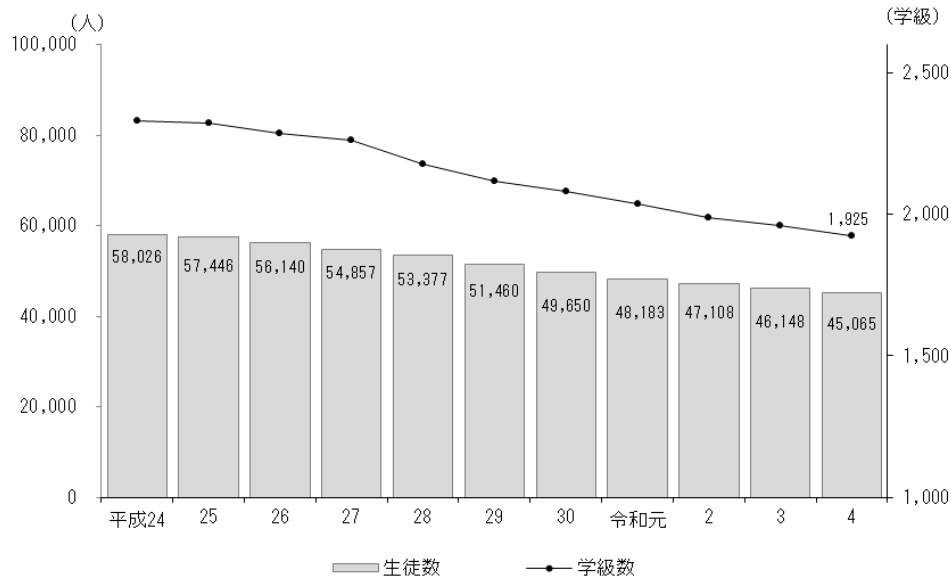
1学級当たりの生徒数は23.4人で、前年度より0.1人減少している。

表8 中学校：男女別、学年別生徒数

(単位：人)

区分 年度	計	男女別		学 年 別		
		男	女	1学年	2学年	3学年
平成24年度	58,026	29,698	28,328	18,860	19,757	19,409
30	49,650	25,424	24,226	15,861	16,539	17,250
令和元年度	48,183	24,593	23,590	15,820	15,844	16,519
2	47,108	24,043	23,065	15,468	15,814	15,826
3	46,148	23,464	22,684	15,084	15,365	15,699
4	45,065	23,058	22,007	14,606	15,077	15,382

図4 中学校の生徒数及び学級数



(5) 義務教育学校

① 学校数

学校数は7校（公立7校）で、前年度より1校増加している。

② 学級数

学級数は83学級で、前年度より3学級増加している。

③ 児童生徒数

児童生徒数は1,397人（男子741人、女子656人）で、前年度より14人減少（対前年度比1.0%減）している。

④ 教員数（本務者）

教員数（本務者）は182人で、前年度より14人増加している。

表9 義務教育学校：学校数、学級数、児童生徒数、教員数、職員数

区分 年度	学校数	学級数	児童 生徒数	教員数 (本務者)	うち	1学級 当たりの 生徒数	本務教員 1人当たり の生徒数	本務教員の うち女性教員 の占める割合	職員数 (本務者)
					女性教員				
	校	学級	人	人	人	人	人	%	人
平成30年度	1	17	280	30	17	16.5	9.3	56.7	4
令和元年度	2	25	432	53	28	17.3	8.2	52.8	10
2	3	34	492	76	39	14.5	6.5	51.3	19
3	6	80	1,411	168	90	17.6	8.4	53.6	33
4	7	83	1,397	182	95	16.8	7.7	52.2	40

表10 義務教育学校：男女別、学年別児童生徒数

(単位：人)

区分 年度	計	男女別		学 年 別								
		男	女	1学年	2学年	3学年	4学年	5学年	6学年	7学年	8学年	9学年
平成30年度	280	143	137	25	32	24	26	30	35	33	40	35
令和元年度	432	223	209	40	44	41	39	46	52	52	59	59
2	492	274	218	56	44	57	44	43	50	58	66	74
3	1,411	761	650	161	155	145	143	164	152	140	174	177
4	1,397	741	656	160	160	153	146	145	167	150	143	173

(6) 高等学校

a 全日制課程・定時制課程

① 学校数

学校数は102校（公立84校、私立18校）で、前年度より6校減少している。

表11 高等学校：設置者別、課程別学校数

(単位：校)

区分 年度	計				公立								私立
					本校				分校				本校
	計	全日制	定時制	併置	計	全日制	定時制	併置	計	全日制	定時制	全日制	
平成24年度	112	105	5	2	88	81	5	2	5	5	-	19	
30	111	104	5	2	88	81	5	2	5	5	-	18	
令和元年度	110	103	5	2	88	81	5	2	4	4	-	18	
2	110	103	5	2	88	81	5	2	4	4	-	18	
3	108	101	5	2	86	79	5	2	4	4	-	18	
4	102	96	5	1	82	76	5	1	2	2	-	18	

② 生徒数

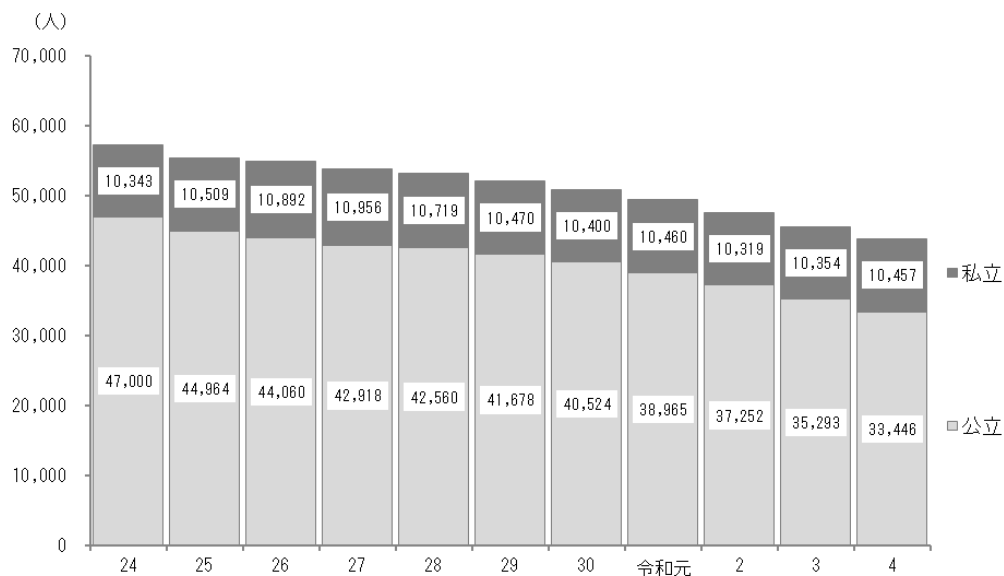
生徒数は43,903人（男子22,454人、女子21,449人）で、前年度より1,744人減少（対前年度比3.8%減）している。

表12 高等学校：男女別、課程別生徒数

(単位：人)

区分 年度	計	男女別		課程別		
		男	女	本科全日制	本科定時制	専攻科
平成24年度	57,343	28,995	28,348	55,877	1,242	224
30	50,924	25,966	24,958	49,822	860	242
令和元年度	49,425	24,971	24,454	48,331	848	246
2	47,571	24,104	23,467	46,588	767	216
3	45,647	23,291	22,356	44,736	699	212
4	43,903	22,454	21,449	43,123	619	161
公立	33,446	17,348	16,098	32,779	619	48
私立	10,457	5,106	5,351	10,344	-	113

図5 高等学校の生徒数



③ 学科別生徒数（本科）

本科の生徒数（43,742人）を学科別にみると、普通科（25,698人）が最も多く、全体の58.7%を占め、次に工業科（5,264人）の12.0%の順となっている。

表13 高等学校：学科別生徒数（本科）

（単位：人）

区分 年度	計	普通科	農業科	工業科	商業科	水産科	家庭科	看護科	その他	総合学科
30	50,682	29,008	2,788	6,492	4,978	400	254	279	2,652	3,831
令和元年度	49,179	28,115	2,771	6,323	4,749	395	278	259	2,589	3,700
2	47,355	27,115	2,650	6,049	4,500	400	269	251	2,509	3,612
3	45,435	26,311	2,540	5,648	4,230	371	261	212	2,443	3,419
4	43,742	25,698	2,378	5,264	4,057	347	237	258	2,231	3,272
公立	33,398	16,847	2,378	4,788	3,569	347	46	—	2,151	3,272
私立	10,344	8,851	—	476	488	—	191	258	80	—

④ 入学状況（本科）

本科の入学者数は14,606人で前年度（14,707人）より101人減少し、うち全日制の入学者は14,397人となっている。

なお、令和4年度入学定員に対する入学者の割合は89.4%となっている。

表14 高等学校：入学状況（本科）

（単位：人）

区分	入学定員	入学志願者			入学者			入学者のうち（再掲）						
		計	男	女	計	男	女	他道府県 中学校卒業者			過年度 中学校卒業者			
								計	男	女	計	男	女	
計	計	16,345	22,356	11,191	11,165	14,606	7,359	7,247	279	215	64	12	5	7
	全日制	15,905	22,130	11,082	11,048	14,397	7,263	7,134	279	215	64	4	2	2
	定時制	440	226	109	117	209	96	113	—	—	—	8	3	5
公立	計	12,830	12,364	6,307	6,057	10,971	5,605	5,366	59	31	28	12	5	7
	全日制	12,390	12,138	6,198	5,940	10,762	5,509	5,253	59	31	28	4	2	2
	定時制	440	226	109	117	209	96	113	—	—	—	8	3	5
私立	計	3,515	9,992	4,884	5,108	3,635	1,754	1,881	220	184	36	—	—	—
	全日制	3,515	9,992	4,884	5,108	3,635	1,754	1,881	220	184	36	—	—	—
	定時制	—	—	—	—	—	—	—	—	—	—	—	—	—

⑤ 教員数（本務者）

教員数（本務者）は3,859人で、前年度より79人減少している。

表15 高等学校：教員数、職員数

区分 年度	教員数 (本務者)	教員数			本務教員の うち女性教員の 占める割合	職員数 (本務者)
		全日制	定時制	うち 女性教員		
平成24年度	4,505	4,395	110	1,441	32.0	856
30	4,130	4,017	113	1,379	33.4	817
令和元年度	4,049	3,936	113	1,355	33.5	807
2	3,986	3,873	113	1,351	33.9	805
3	3,938	3,825	113	1,331	33.8	790
4	3,859	3,747	112	1,316	34.1	783
公立	3,120	3,008	112	1,078	34.6	634
私立	739	739	-	238	32.2	149

b 通信制課程

① 学校数

学校数は、4校（独立校1校、併置校3校）で、前年度と同数である。

② 生徒数

生徒数は3,446人（男子1,905人、女子1,541人）で、前年度より197人増加している。

③ 教員数（本務者）

教員数（本務者）は85人で、前年度と同数である。

表16 高等学校（通信制課程）：学校数、生徒数、入学者数、教員数、職員数

区分 年度	学校数			生徒数			入学者数 (当該年度)	教員数			職員数 (本務者)
	計	独立校	併置校	計	男	女		計	本務者	兼務者	
平成24年度	5	1	4	4,209	2,344	1,865	746	128	88	40	13
30	5	1	4	3,407	1,985	1,422	773	102	88	14	13
令和元年度	5	1	4	3,182	1,859	1,323	792	99	89	10	14
2	5	1	4	3,194	1,848	1,346	804	94	83	11	11
3	4	1	3	3,249	1,838	1,411	806	97	85	12	13
4	4	1	3	3,446	1,905	1,541	952	103	85	18	12
公立	1	-	1	1,056	524	532	196	33	32	1	2
私立	3	1	2	2,390	1,381	1,009	756	70	53	17	10

※平成30年度以降の兼務者は校内の数値のみ記載している。

(7) 特別支援学校

① 学校数

学校数は26校（国立1校、公立25校）で、前年度より1校増加している。

② 在学者数

在学者は2,424人で、前年度より58人増加（対前年度比2.5%増）している。

③ 教員数（本務者）

教員数（本務者）は1,623人で、前年度より8人増加している。

表17 特別支援学校：学校数、男女別在学者数、教員数

区分 年度	学校数	在学者数計			幼稚部			小学部			中学部			高等部			教員数 (本務者)
		計	男	女	計	男	女	計	男	女	計	男	女	計	男	女	
平成24年度	23	2,214	1,460	754	16	8	8	714	476	238	475	314	161	1,009	662	347	1,500
30	25	2,303	1,505	798	17	11	6	790	531	259	520	339	181	976	624	352	1,616
令和元年度	25	2,330	1,494	836	17	9	8	800	548	252	539	327	212	974	610	364	1,614
2	25	2,339	1,537	802	18	10	8	808	570	238	525	320	205	988	637	351	1,619
3	25	2,366	1,569	797	19	9	10	836	577	259	537	334	203	974	649	325	1,615
4	26	2,424	1,598	826	23	10	13	836	577	259	536	356	180	1,029	655	374	1,623
国立	1	56	36	20	-	-	-	17	12	5	16	11	5	23	13	10	30
公立	25	2,368	1,562	806	23	10	13	819	565	254	520	345	175	1,006	642	364	1,593

(8) 専修学校

① 学校数

学校数は52校（公立5校、私立47校）で、前年度より1校減少している。

② 生徒数

生徒数は5,888人（男子2,456人、女子3,432人）で、前年度より29人減少（対前年度比0.5%減）している

③ 入学者数

入学者数（令和4年4月1日から令和4年5月1日までの1ヶ月間の入学者数）は2,417人（男子1,042人、女子1,375人）で、前年度より21人減少（対前年度比0.9%減）している。

④ 分野別生徒数の割合

学科を関係分野別にみると、医療関係が2,786人（47.3%）で最も多く、次に文化・教養関係の1,023人（17.4%）、衛生関係の582人（9.9%）の順となっている。

表18 専修学校：学校数、入学者数、教員数、職員数

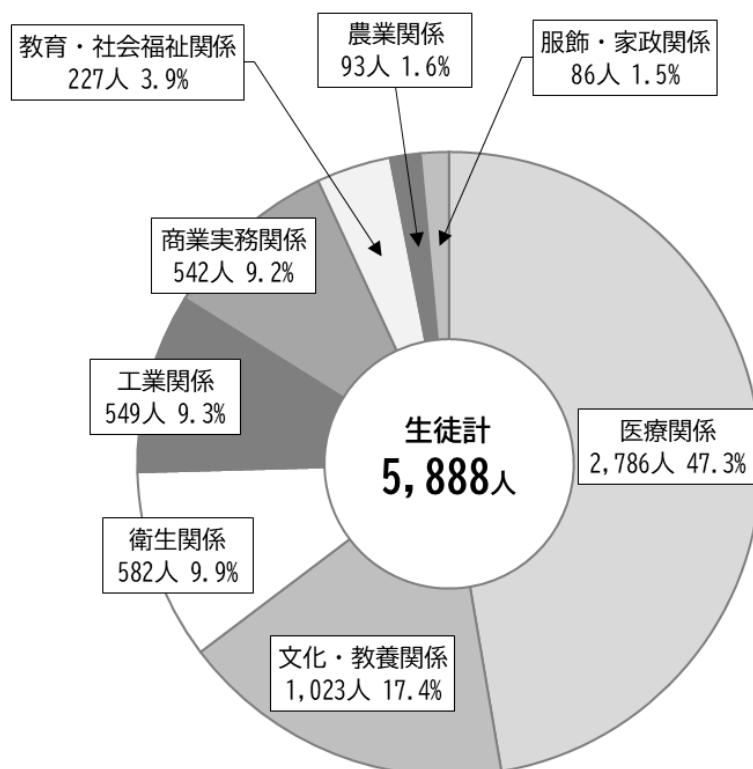
区分 年度	学校数				入学者数			教員数 (本務者)	職員数 (本務者)
	計	国立	公立	私立	計	男	女		
平成24年度	56	-	5	51	2,600	1,113	1,487	521	166
30	54	-	5	49	2,519	1,053	1,466	543	161
令和元年度	54	-	5	49	2,511	1,078	1,433	536	161
2	53	-	5	48	2,463	1,063	1,400	549	181
3	53	-	5	48	2,438	1,062	1,376	552	190
4	52	-	5	47	2,417	1,042	1,375	549	189

表19 専修学校：男女別、課程別生徒数

(単位：人)

区分 年度	計			高等課程			専門課程			一般課程		
	計	男	女	計	男	女	計	男	女	計	男	女
平成24年度	6,395	2,520	3,875	883	376	507	5,447	2,102	3,345	65	42	23
30	6,133	2,481	3,652	858	381	477	5,199	2,046	3,153	76	54	22
令和元年度	5,999	2,446	3,553	763	349	414	5,148	2,028	3,120	88	69	19
2	5,926	2,440	3,486	785	350	435	5,088	2,053	3,035	53	37	16
3	5,917	2,438	3,479	855	376	479	5,014	2,030	2,984	48	32	16
4	5,888	2,456	3,432	900	407	493	4,947	2,018	2,929	41	31	10
公立	455	107	348	-	-	-	455	107	348	-	-	-
私立	5,433	2,349	3,084	900	407	493	4,492	1,911	2,581	41	31	10

図6 分野別生徒数の割合



(9) 各種学校

① 学校数

学校数は11校（公立1校、私立10校）で、前年度より1校減少している。

② 生徒数

生徒数は336人（男子180人、女子156人）で、前年度より57人減少（対前年度比14.5%減）している。

③ 入学者数

入学者数は245人（男子123人、女子122人）で、前年度より122人減少（対前年度比33.2%減）している。

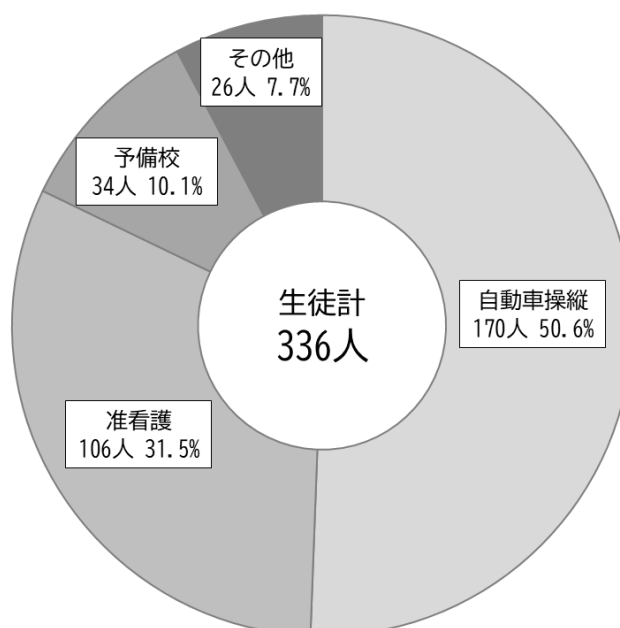
④ 課程別生徒数の割合

生徒数を課程別にみると、自動車操縦が170人（50.6%）で最も多く、次に准看護の106人（31.5%）、予備校の34人（10.1%）の順となっている。

表20 各種学校：学校数、生徒数、入学者数

区分 年度	学校数			生徒数			入学者数		
	計	公立	私立	計	男	女	計	男	女
	校	校	校	人	人	人	人	人	人
平成24年度	12	1	11	630	307	323	432	239	193
30	12	1	11	501	254	247	381	236	145
令和元年度	12	1	11	427	226	201	310	177	133
2	12	1	11	465	237	228	309	164	145
3	12	1	11	393	228	165	367	258	109
4	11	1	10	336	180	156	245	123	122

図7 課程別生徒数の割合



2 不就学学齢児童生徒調査

不就学学齢児童生徒数は7人で、前年度と同数となっている。

表2-1 不就学学齢児童生徒数

(単位：人)

区分 年度	計	就学免除者			就学猶予者		
		計	6～ 11歳	12～ 14歳	計	6～ 11歳	12～ 14歳
平成24年度	24	5	-	5	19	9	10
30	10	-	-	-	10	2	8
令和元年度	13	1	-	1	12	2	10
2	7	1	1	-	6	5	1
3	7	-	-	-	7	1	6
4	7	-	-	-	7	3	4

3 学校施設調査

- ① 私立の幼稚園、小学校、中学校及び高等学校並びに公・私立の幼保連携型認定こども園、専修学校及び各種学校の総建物面積は648,776㎡となっている。そのうち設置者所有は616,528㎡(95.0%)で、これを建物の構造別で見ると鉄筋コンクリート造293,822㎡(47.7%)、鉄骨造・その他233,402㎡(37.9%)、木造89,304㎡(14.5%)となっている。
- ② 学校の総土地面積は2,613,143㎡で、そのうち設置者所有は2,055,712㎡(78.7%)、借用は557,431㎡(21.3%)となっている。

表2-2 学校建物面積

(単位：㎡)

区分 年度	計	設置者所有	借用	設置者所有建物の構造別(再掲)		
				木造	鉄筋コンクリート造	鉄骨造・その他
平成24年度	541,971	514,364	27,607	62,026	262,529	189,809
30	607,856	580,382	27,474	83,986	288,492	207,904
令和元年度	618,213	588,556	29,657	83,766	291,012	213,778
2	626,708	597,027	29,681	83,154	293,757	220,116
3	643,577	611,888	31,689	85,774	292,226	233,888
4	648,776	616,528	32,248	89,304	293,822	233,402

表2-3 学校土地面積

(単位：㎡)

区分 年度	計	設置者所有	借用
平成24年度	1,742,632	1,268,623	474,009
30	2,468,971	1,936,650	532,321
令和元年度	2,520,535	1,989,824	530,711
2	2,565,214	2,011,635	553,579
3	2,613,587	2,050,450	563,137
4	2,613,143	2,055,712	557,431

4 卒業後の状況調査

(1) 中学校卒業生

① 卒業生数

令和4年3月の中学校卒業生数は15,708人（男子7,893人、女子7,815人）で、前年度より117人減少（対前年度比0.7%減）している。

② 進学状況

高等学校等進学人数は15,423人で、前年度より87人減少（対前年度比0.6%減）している。

高等学校等進学率（卒業生のうち高等学校等進学者の占める割合）は98.2%で、前年度より0.2ポイント上昇している。男女別にみると男子は98.1%、女子は98.3%となっている。

専修学校（高等課程）へ進学した者は156人で、前年度より29人減少、専修学校（一般課程）等へ入学した者は18人で、前年度より3人増加している。

③ 就職状況

就職者総数は、表24「E 就職者等」の「自営業主等 a」及び「無期雇用労働者 b」に、「H 左記A B C Dのうち就職している者（再掲）」、「I 左記E有期雇用労働者のうち雇用契約期間が一年以上、かつフルタイム勤務相当の者（再掲）」を加えた21人で、前年度より3人増加（対前年度比16.7%増）している。卒業生に占める就職者の割合は0.1%で、前年度と同ポイントとなっている。

表24 中学校：状況別卒業生数

区分 年度	卒業生数 ①	A 高等学校等 進学者 ②	B 専修学校 (高等課程) 進学者	C 専修学校 (一般課程) 等入学者	D 公共職業 能力開発 施設等 入学者	E 就職者等				F 左記以外の者	G 不詳死亡
						自営業主等 a	常用労働者 b		臨時労働者		
							無期雇用労働者	有期雇用労働者			
平成24年3月	20,220	19,835	139	25	6	55				160	-
30	17,622	17,314	151	7	1	8	14	6	4	117	-
31	17,241	16,985	126	5	-	4	8	2	6	105	-
令和2年3月	16,533	16,236	158	21	-	4	11	1	4	97	1
3	15,825	15,510	185	15	-	7	7	2	2	97	-
4	15,708	15,423	156	18	-	9	8	1	-	93	-
国立	134	133	1	-	-	-	-	-	-	-	-
公立	15,305	15,021	155	18	-	9	8	1	-	93	-
私立	269	269	-	-	-	-	-	-	-	-	-

つづき

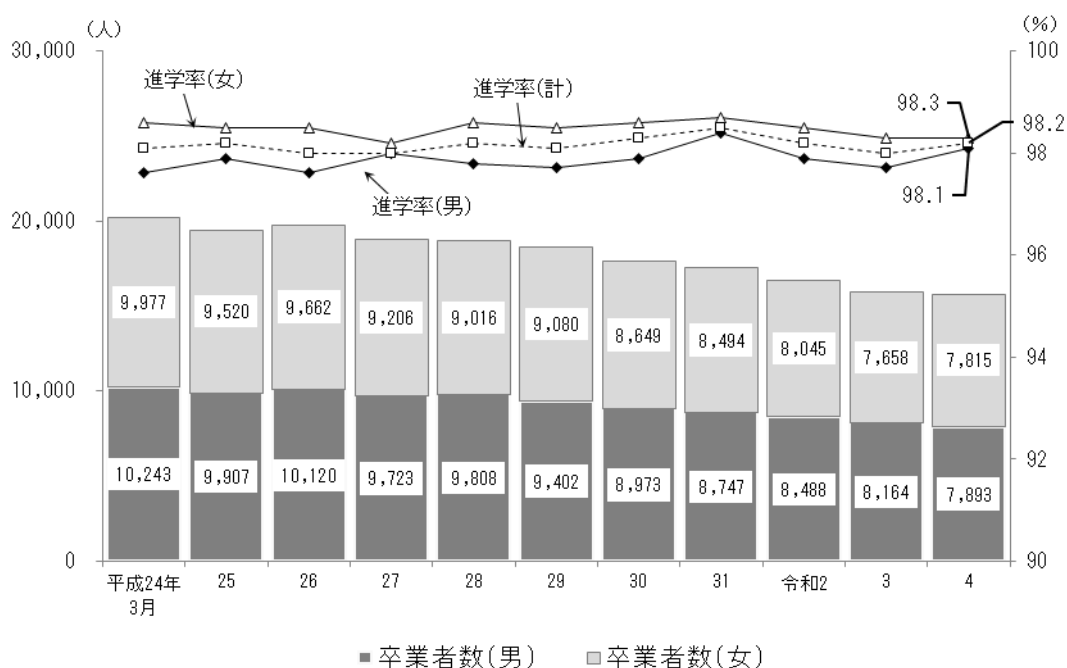
区分 年度	H 左記 A B C Dのうち 就職している 者 (再掲)	I 左記E有期雇用労働者のうち雇用契約期間が一年以上、かつフルタイム勤務相当の者 (再掲)	高等学校等 進学率 ②/① * 100	就職者総数 E (a+b) + H + I ③	卒業生に 占める就職 者の割合 ③/① * 100
	平成24年3月	8	...	98.1	63
30	6	6	98.3	34	0.2
31	7	1	98.5	20	0.1
令和2年3月	8	1	98.2	24	0.1
3	3	1	98.0	18	0.1
4	4	-	98.2	21	0.1
国立	-	-	99.3	-	-
公立	4	-	98.1	21	0.1
私立	-	-	100.0	-	-

$$\text{※ 進学率} = \frac{\text{高等学校等への進学者数}}{\text{中学校卒業生数}} \times 100$$

$$\text{※ 卒業生に占める就職者の割合} = \frac{\text{就職者総数}}{\text{中学校卒業生数}} \times 100$$

- 注1 「高等学校等進学者」とは、高等学校の本科（全日制、定時制及び通信制）及び別科、高等専門学校、特別支援学校高等部の本科及び別科へ進学した者及び進学かつ就職した者である。
- 2 「自営業主等」とは、個人経営の事業を営んでいる者及び家族の営む事業に継続的に本業として従事する者をいう。
- 3 「常用労働者」のうち「無期雇用労働者」とは、雇用契約期間の定めのない者として就職した者、「有期雇用労働者」とは、雇用契約期間が1か月以上で期間の定めのある者をいう。
- 4 「臨時労働者」とは、雇用契約期間が1か月未満で期間の定めのある者をいう。
- 5 「左記以外の者」とは、進学も就職もしていない者である（外国の高等学校等に入学した者、家事手伝いなど）。
- 6 「卒業者に占める就職者の割合」とは、卒業者のうち「自営業主等 a」及び「無期雇用労働者 b」、「H 左記 A, B, C, Dのうち就職している者（再掲）」、「I 左記 E 有期雇用労働者のうち雇用契約期間が一年以上、かつフルタイム勤務相当の者（再掲）」の占める比率をいう。
- 7 平成 29 年以前の「就職者等」は、雇用契約期間が1年未満で期間の定めのある者及び雇用契約期間の長さにかかわらず短時間勤務の者を含まない。また平成 29 年以前の就職者の割合は、上記数値を基に計算しているため現行とは計算方法が異なる。

図 8 中学校の卒業生数、高等学校等進学率



(2) 義務教育学校卒業生

① 卒業生数

令和 4 年 3 月の義務教育学校卒業生数は 177 人（男子 100 人、女子 77 人）で、前年度より 103 人増加（対前年度比 139.2%増）している。

② 進学状況

高等学校等進学者数は 173 人（男子 97 人、女子 76 人）で、前年度より 102 人増加（対前年度比 143.7%増）している。

高等学校等進学率は 97.7%で、前年度より 1.8 ポイント上昇している。男女別にみると、男子は 97.0%、女子は 98.7%となっている。

③ 就職状況

就職者は 0 人となっている。

表 2 5 義務教育学校：状況別卒業生数

年度	区分 卒業生数 ①	A	B	C	D	E 就 職 者 等				F	G	
		高等学校等 進学者	専修学校 (高等課程) 進学者	専修学校 (一般課程) 等入学者	公共職業 能力開発 施設等 入学者	常用労働者				左記以外の者	不詳死亡	
		人	人	人	人	自営業主等 a	無期雇用労働者 b	有期雇用労働者	臨時労働者			
平成31年3月	35	34	-	-	-	-	-	-	-	人	1	-
令和2年3月	60	59	1	-	-	-	-	-	-	-	-	-
3	74	71	1	-	-	-	-	-	-	-	2	-
4	177	173	3	-	-	-	-	-	-	-	1	-
公 立	177	173	3	-	-	-	-	-	-	-	1	-
私 立	-	-	-	-	-	-	-	-	-	-	-	-

年度	区分 左記 A,B,C,Dのうち 就職している 者 (再掲)	H 左記E有期雇用労働者のうち雇用契約期間が一年以上、かつフルタイム勤務相当の者 (再掲)	I 高等学校等 進学率 ②/①*100	就職者総数 E(a+b)+H+I ③	卒業生に 占める就職 者の割合 ③/①*100
平成31年3月	-	-	97.1	-	-
令和2年3月	-	-	98.3	-	-
3	-	-	95.9	-	-
4	1	-	97.7	1	0.6
公 立	1	-	97.7	1	0.6
私 立	-	-	-	-	-

$$\text{※ 進学率} = \frac{\text{高等学校等への進学者数}}{\text{義務教育学校卒業生数}} \times 100$$

$$\text{※ 卒業生に占める就職者の割合} = \frac{\text{就職者総数}}{\text{義務教育学校卒業生数}} \times 100$$

注1 「高等学校等進学者」とは高等学校の本科（全日制、定時制及び通信制）及び別科、高等専門学校、特別支援学校高等部の本科及び別科へ進学した者及び進学かつ就職した者である。

2 「自営業主等」とは、個人経営の事業を営んでいる者及び家族の営む事業に継続的に本業として従事する者をいう。

3 「常用労働者」のうち「無期雇用労働者」とは、雇用契約期間の定めのない者として就職した者、「有期雇用労働者」とは、雇用契約期間が1か月以上で期間の定めのある者をいう。

4 「臨時労働者」とは、雇用契約期間が1か月未満で期間の定めのある者をいう。

5 平成31年3月卒業生（それ以前も含む）の「E 就職者等」は、雇用契約期間が1年未満で期間の定めのある者及び雇用契約期間の長さにかかわらず短時間勤務の者を含まない。また、「卒業生に占める就職者の割合」とは、卒業生のうち「E 就職者等」及び「左記A, B, C, Dのうち就職している者（再掲）」の占める比率をいう。

6 令和2年3月以降卒業生の「卒業生に占める就職者の割合」とは、卒業生のうち「自営業主等」+「無期雇用労働者」+「左記A, B, C, Dのうち就職している者（再掲）」+「左記E有期雇用労働者のうち雇用契約期間が一年以上、かつフルタイム勤務相当の者（再掲）」の占める比率をいう。

7 「左記以外の者」とは、進学も就職もしていない者である（外国の高等学校等に入学した者、家事手伝いなど）。

8 平成31年以前の就職者の割合は、脚注5の数値を基に計算しているため現行とは計算方法が異なる。

(3) 高等学校卒業生

① 卒業生数

令和4年3月の高等学校卒業生数は15,242人（男子7,679人、女子7,563人）で、前年度より560人減少（対前年度比3.5%減）している。

② 進学状況

大学等進学者数は7,444人で、前年度より95人減少（対前年度比1.3%減）している。

大学等進学率（卒業生のうち大学等進学者の占める割合）は48.8%で、前年度より1.1ポイント上昇している。男女別にみると男子は46.6%で、前年度より2.2ポイント上昇している。女子は51.1%で、前年度と同率である。

専修学校（専門課程）へ進学した者は2,673人で、前年度より83人減少している。専修学校（一般課程）等へ入学した者は655人で、前年度より25人増加している。

③ 就職状況

就職者総数は、表26「E 就職者等」の「自営業主等 a」及び「無期雇用労働者 b」に、「H 左記A B C Dのうち就職している者（再掲）」、「I 左記E有期雇用労働者のうち雇用契約期間が一年以上、かつフルタイム勤務相当の者（再掲）」を加えた3,943人で、前年度より291人減少している（対前年度比6.9%減）。卒業者に占める就職者の割合は25.9%で、前年より0.9ポイント低下している。

表26 高等学校：状況別卒業生数

年度	区分 卒業生数 ①	A 大学等 進学者 ②	B 専修学校 （専門課程） 進学者	C 専修学校 （一般課程） 等入学者	D 公共職業能力 開発施設等 入学者	E 就職者				F 左記以外の者	G 不詳死亡
						自営業主等 a	常用労働者		臨時労働者 d		
							無期雇用労働者 b	有期雇用労働者 c			
平成24年3月	19,100	8,235	3,706	847	151	5,391				605	-
30	16,967	7,862	2,900	504	112	4,902				629	-
31	16,850	7,721	2,758	661	154	4,906				604	1
令和2年3月	16,479	7,544	2,711	718	93	22	4,743	52	13	582	1
3	15,802	7,539	2,756	630	97	46	4,179	10	20	525	-
4	15,242	7,444	2,673	655	74	26	3,907	14	8	441	-
公立	11,919	5,495	2,024	494	68	24	3,449	7	3	355	-
私立	3,323	1,949	649	161	6	2	458	7	5	86	-

つづき

年度	区分 H 左記 A B C Dのうち 就職している 者 (再掲)	I 左記E有期雇用労働者のうち雇用契約期間が一年以上、かつフルタイム勤務相当の者 (再掲)	J 大学等 進学者率 ②/① * 100 %	就職者総数 E (a+b)+H+I ③	卒業者に 占める就職 者の割合 ③/① * 100 %
平成24年3月	35	...	43.1	5,426	28.4
30	27	...	46.3	4,929	29.1
31	23	...	45.8	4,929	29.3
令和2年3月	11	12	45.8	4,788	29.1
3	5	4	47.7	4,234	26.8
4	-	10	48.8	3,943	25.9
公立	-	4	46.1	3,477	29.2
私立	-	6	58.7	466	14.0

$$\text{※ 進学者率} = \frac{\text{大学等への進学者数}}{\text{高等学校卒業生数}} \times 100$$

$$\text{※ 卒業者に占める就職者の割合} = \frac{\text{就職者総数}}{\text{高等学校卒業生数}} \times 100$$

注1 「大学等進学者」とは、大学（学部）、短期大学（本科）、大学・短期大学の通信教育部（正規の課程）及び放送大学（全科履修生）、大学・短期大学（別科）、高等学校（専攻科）及び特別支援学校高等部（専攻科）へ進学した者及び進学かつ就職した者をいう。

2 「専修学校（一般課程）等入学者」とは、専修学校（一般課程）及び各種学校へ入学した者である。

3 「自営業主等」とは、個人経営の事業を営んでいる者及び家族の営む事業に継続的に本業として従事する者をいう。

4 「常用労働者」のうち「無期雇用労働者」とは、雇用契約期間の定めのない者として就職した者、「有期雇用労働者」とは、雇用契約期間が1か月以上で期間の定めのある者をいう。

5 「臨時労働者」とは、雇用契約期間が1か月未満で期間の定めのある者をいう。

6 「左記以外の者」とは、進学も就職もしていない者である（外国の高等学校等に入学した者、家事手伝いなど）。

7 「卒業者に占める就職者の割合」とは、卒業者のうち「自営業主等(a)＋無期雇用労働者(b)」＋「左記A, B, C, Dのうち就職している者(再掲)」＋「左記E有期雇用労働者のうち雇用契約期間が一年以上、かつフルタイム勤務相当の者(再掲)」の占める比率をいう。

8 平成31年以前の「就職者等」は、雇用契約期間が1年未満で期間の定めのある者及び雇用契約期間の長さにかかわらず短時間勤務の者を含まない。

また平成31年以前の就職者の割合は、上記数値を基に計算しているため現行とは計算方法が異なる。

図9 高等学校の卒業生数、大学等進学率

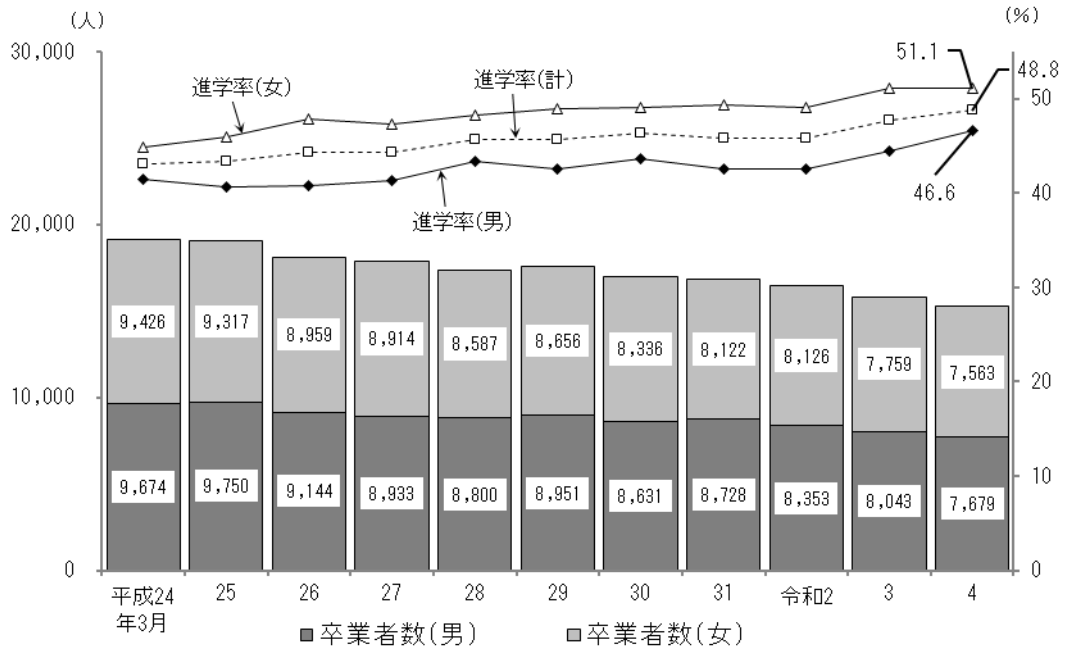
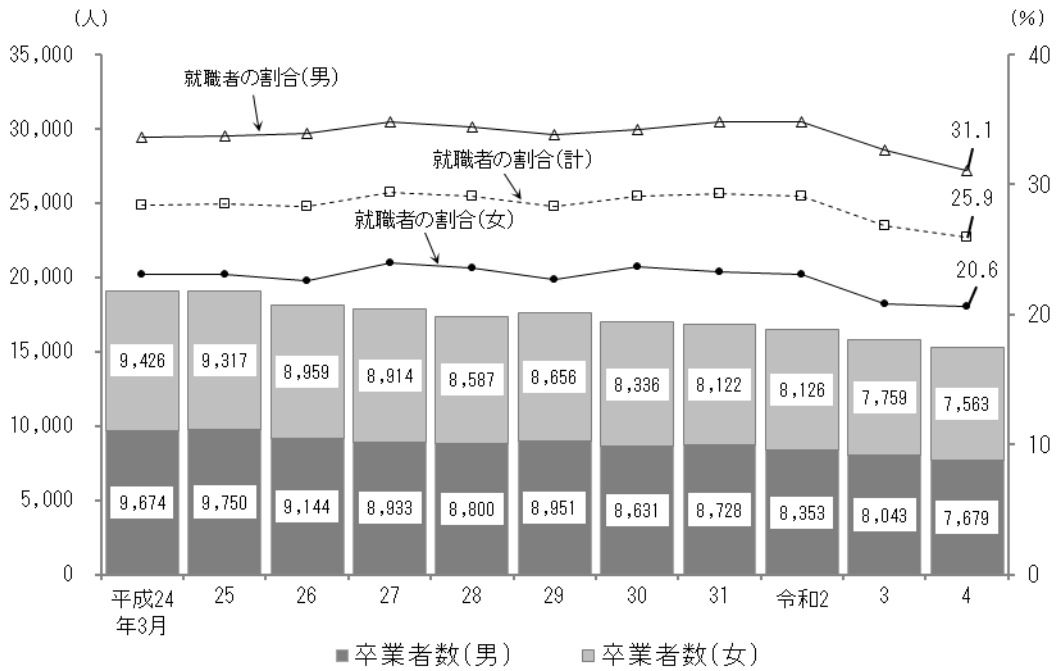


図10 高等学校の卒業生数、卒業生に占める就職者の割合



④ 職業別就職者の割合

就職先を職業別にみると、生産工程従事者が1,716人(43.5%)で最も多く、次いでサービス職業従業者の425人(10.8%)、専門的・技術的職業従事者374人(9.5%)の順となっている。

⑤ 産業別就職者の割合

就職先を産業別にみると、製造業が1,786人(45.3%)で最も多く、次いで卸売・小売業の467人(11.8%)、建設業387人(9.8%)の順となっている。

図 1 1 卒業者の主な職業別就職者の割合

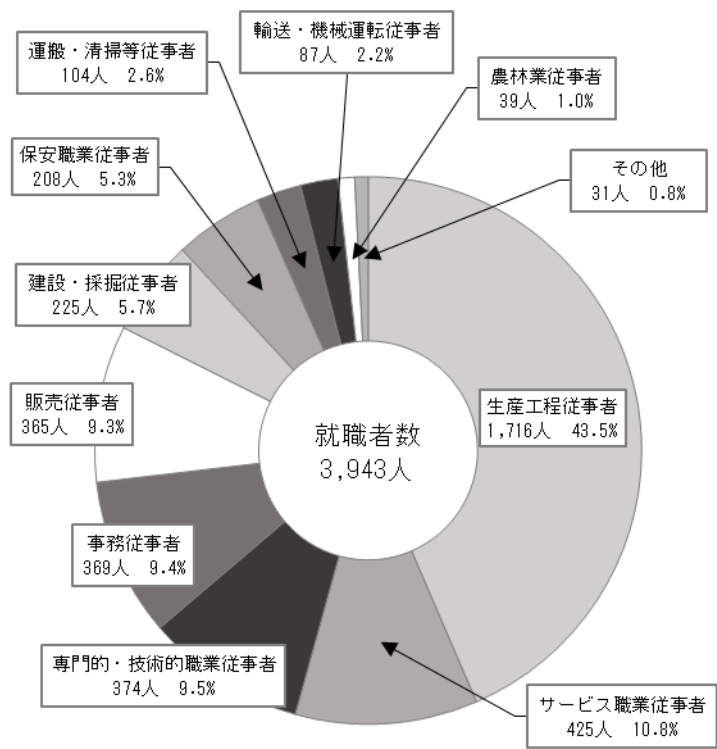
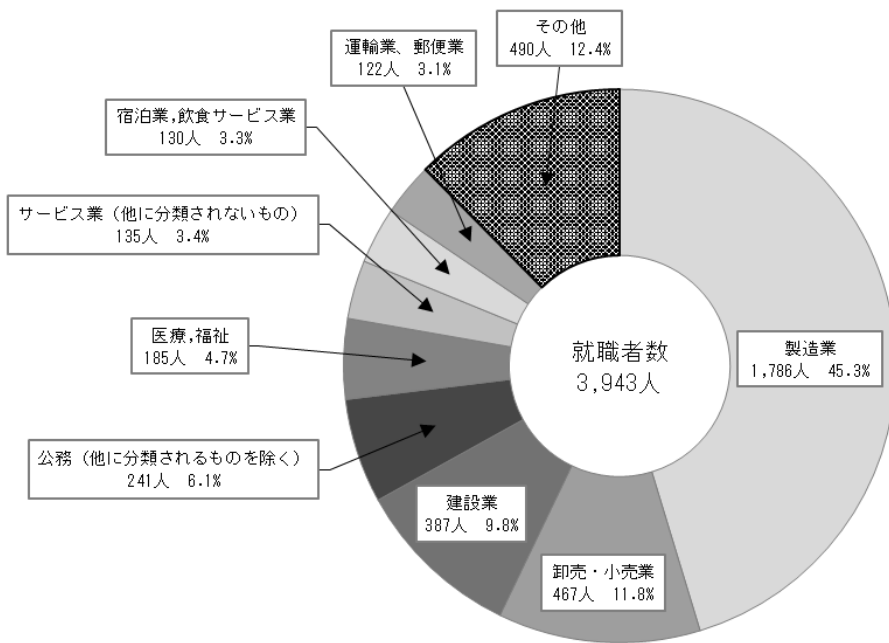


図 1 2 卒業者の主な産業別就職者の割合



〈参考〉在学者数の推移等（昭和51年～令和4年度）

図1－幼稚園、幼保連携型認定こども園、小学校、中学校、義務教育学校、高等学校－

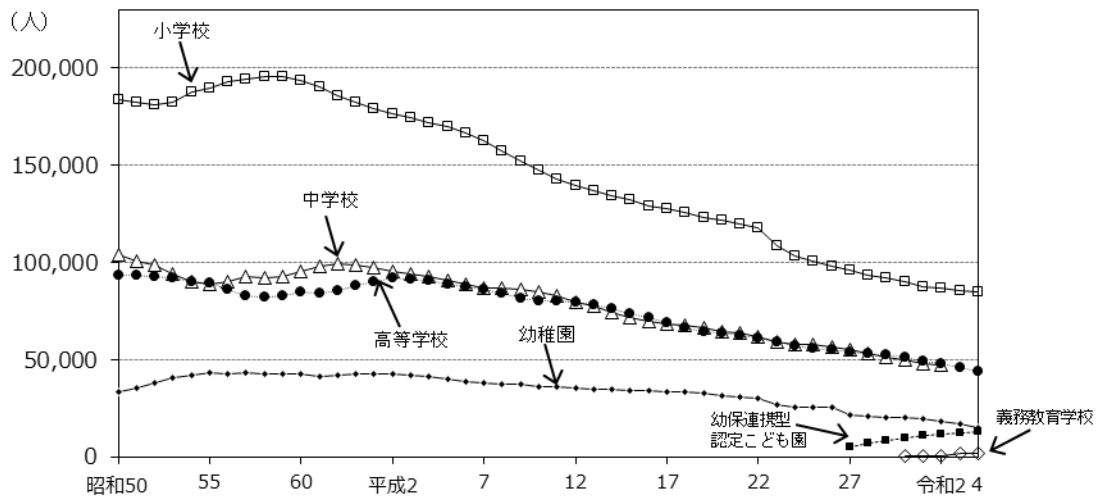
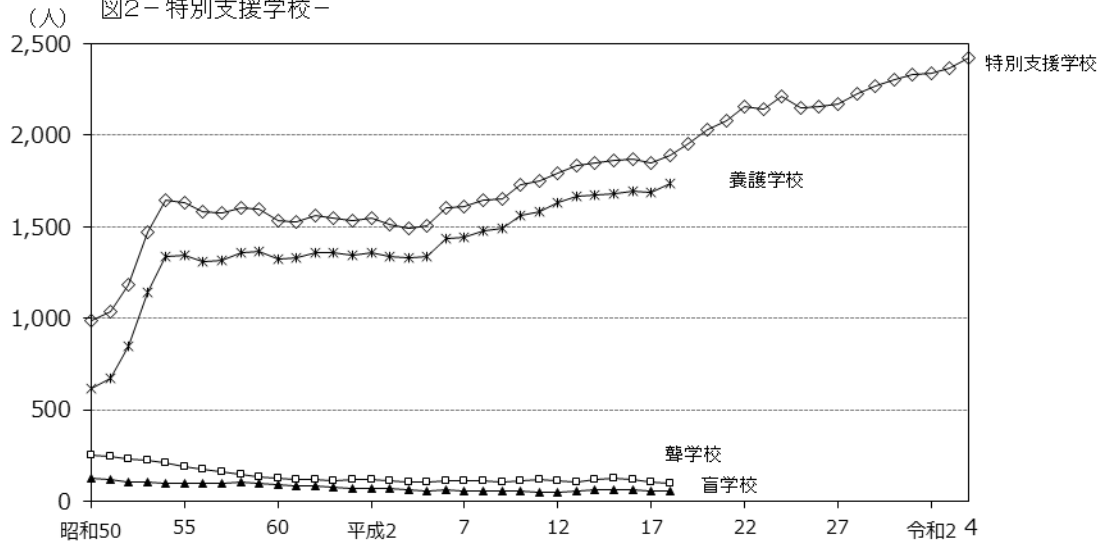


図2－特別支援学校－



※学校教育法の一部改正により平成19年4月1日から盲・聾・養護学校が「特別支援学校」に一本化された。
 注：平成18年度までのグラフは、盲・聾・養護学校の在学者の計を示している。

図3－専修学校、各種学校－

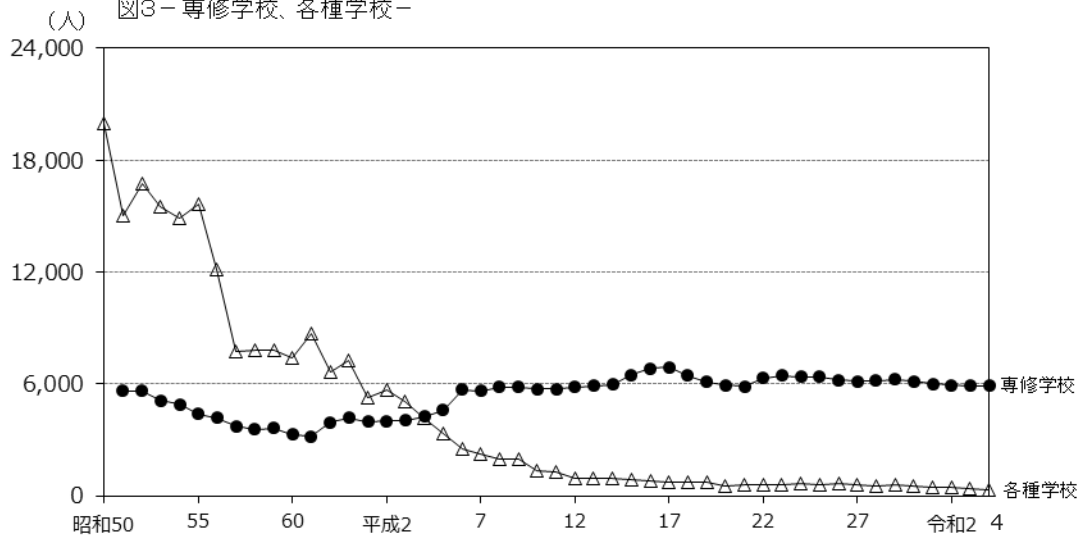


図4 中学校卒業者の高等学校等進学率（昭和51年3月～令和4年3月）

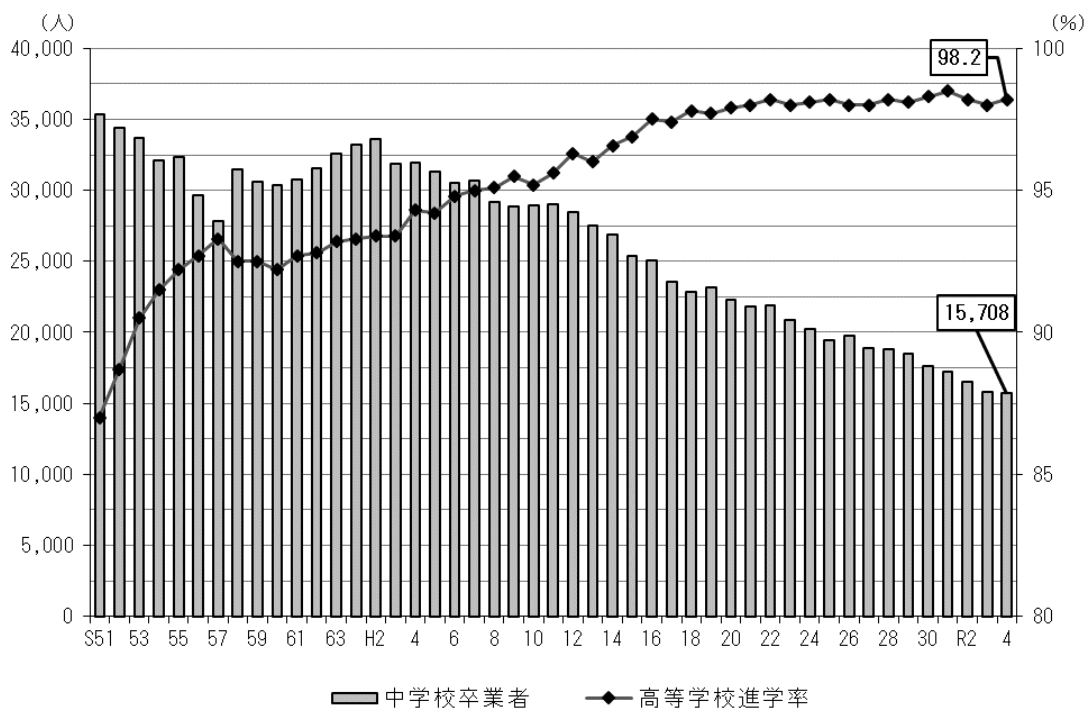


図5 高等学校卒業者の大学等進学率（昭和51年3月～令和4年3月）

