

水稻の病害虫発生状況（7月）

1 葉いもち

- (1) 7月上旬の調査では、発生地点割合は平年並、発生ほ場割合は平年を下回りました（図1）
- (2) 7月下旬の調査では、発生ほ場割合は平年を下回りました。（図2）。

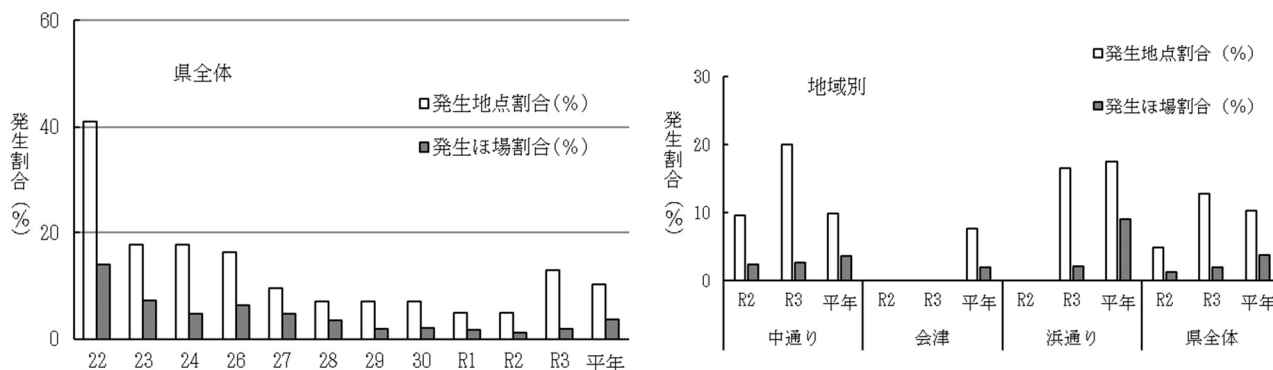


図1 葉いもちの発生地点及びほ場割合（7月上旬）

注) 本年度の調査地点数は、中通り 15、会津 10、浜通り 6

注) 本年度の調査ほ場数は、中通り 110、会津 51、浜通り 47

注) 平年は平成 25 年を除く平成 23 年～令和 2 年の平均

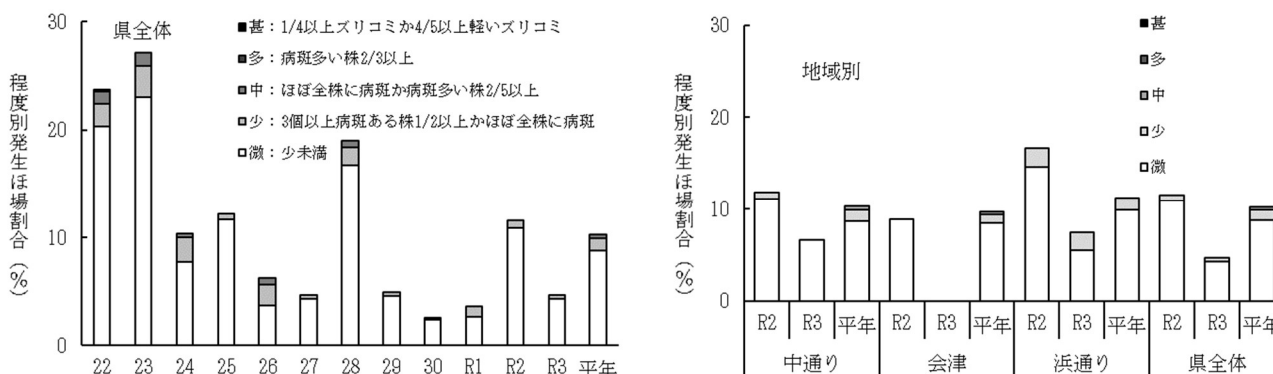


図2 葉いもちの程度別発生ほ場割合（7月下旬）

注) 本年度の調査ほ場数は、中通り 135、会津 90、浜通り 54

2 紋枯病

7月下旬の調査では、会津と浜通りでは発生が確認されず、発生ほ場割合は平年を下回りました(図5)。

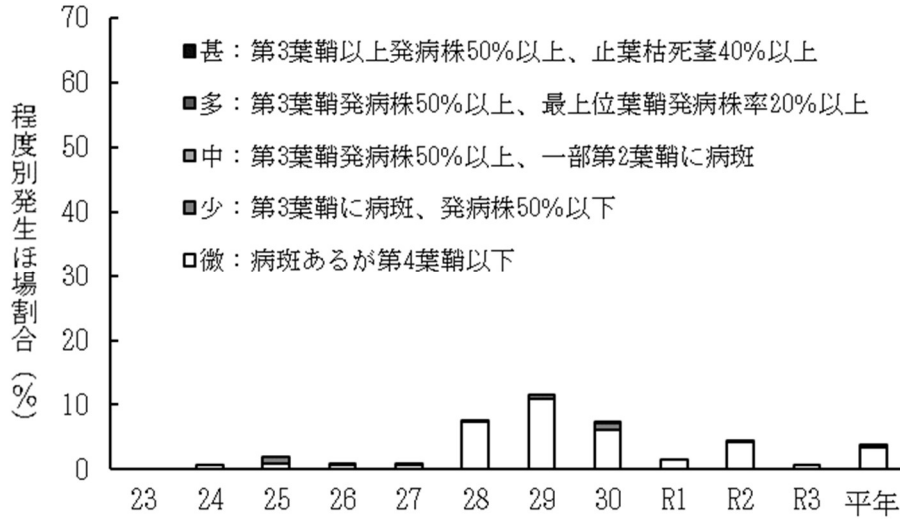


図3 紋枯病の程度別発生ほ場割合(7月下旬)

注) 本年度の調査ほ場数は、中通り 135、会津 90、浜通り 54

注) 平年は平成 23 年～令和 2 年の平均

3 イネツトムシ

(1) 7月の調査では、発生ほ場割合は県全体で平年を下回りました(図4、5)。

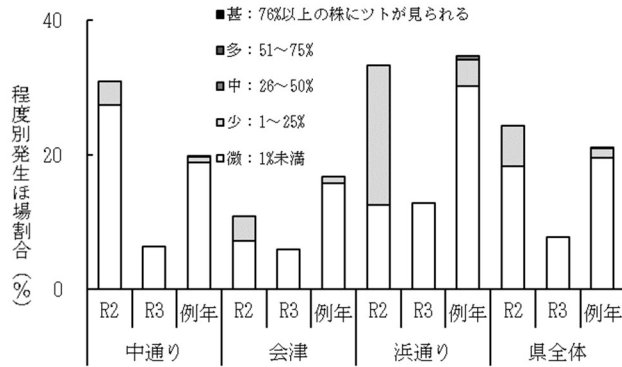


図4 イネツトムシの程度別発生ほ場割合(7月上旬)

注) 本年度の調査ほ場数は、中通り 110、会津 51、浜通り 47

注) 例年は平成 23 年～令和 2 年の平均(平成 25、26 年を除く)

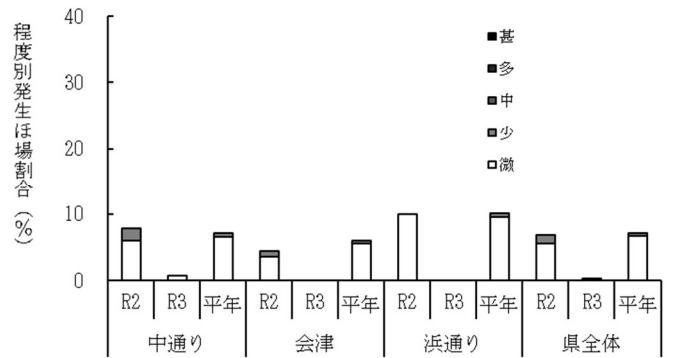


図5 イネツトムシの程度別発生ほ場割合(7月下旬)

注) 本年度の調査ほ場数は、中通り 135、会津 90、浜通り 54

4 イネアオムシ

7月下旬の調査では、発生は確認できませんでした（図6）。

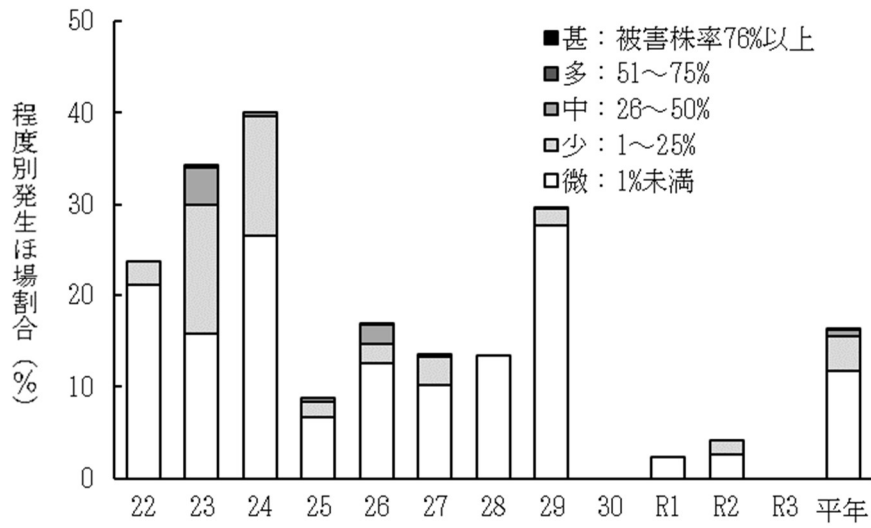


図6 イネアオムシの程度別発生ほ場割合（7月下旬）

注) 本年度の調査ほ場数は、中通り 135、会津 90、浜通り 54