

令和2年

旅券発給の概要

令和3年3月

福島県生活環境部旅券室

目 次

1	旅券発給業務の概況	1
2	旅券申請状況	
	(1) 旅券申請件数の推移	3
	(2) 旅券窓口別申請件数	4
	(3) 地方振興局別申請件数	4
	(4) 月別市町村別申請件数	5
3	旅券発行状況	
	(1) 発行件数の推移	7
	(2) 男女別発行件数の推移	9
	(3) 月別発行件数	10
	(4) 年代別・男女別発行件数(福島県)	11
	(5) 年代別・男女別発行件数(全国)	12
	(6) 都道府県別発行件数	14
	(7) 都道府県別有効旅券数	15
4	旅券交付状況	
	(1) 窓口別交付件数の推移	16
	(2) 種別交付件数内訳	16
	(3) 未交付失効件数	16
	(4) 曜日別申請・交付件数(福島県全体)	17
	(5) 曜日別申請・交付件数(福島県パスポートセンター)	17
5	参考資料	
	(1) 都道府県別日本人出国者数の推移	18
	(2) 日本人出国者数の推移	19
	(3) 旅券関連年表	20
	(4) 福島県関連年表	24
	(5) 福島県の旅券事務体制	26

※ 利用上の注意

- 1 統計は全て暦年です。
- 2 申請件数とは、県内の旅券窓口において一般旅券、限定旅券、記載事項変更旅券(平成26年3月20日開始)、訂正(平成26年3月20日廃止)、増補及び渡航先追加の申請件数で、二重申請等で後日発給拒否となった件数を含みます。
- 3 発行件数とは、申請に基づいて審査手続きを完了し、一般旅券、限定旅券及び記載事項変更旅券を発行した件数です。
- 4 交付件数とは、一般旅券、限定旅券、記載事項変更旅券、訂正、増補及び渡航先追加の申請に基づいて、旅券を申請者に交付した件数です。
- 5 一般旅券には、東日本大震災の被災者に係る一般旅券の発給の特例に関する法律に基づく震災特例旅券を含みます。
- 6 旅券の申請、発行及び交付件数は一致しませんが、これは、申請日、発行日及び交付日には数日から数か月の差があること、旅券発行後6か月以内に旅券を受領せず旅券が無効となること等によるものです。

1 旅券発給業務の概況

旅券事務は、平成 12 年 4 月 1 日に地方分権推進一括法が施行されたのに伴い、都道府県の法定受託事務となっています。

本県では、県内の7つの地域(県北、県中、県南、会津、南会津、相双、いわき)ごとに県民サービスの窓口となる地方振興局を設置しており、旅券事務担当窓口としては、県北地域には福島県パスポートセンターがあるほか、県北を除く6地域では各地方振興局にパスポート窓口を設置しています。また、平成 29 年 5 月 8 日からは、須賀川市が市役所庁舎にパスポート窓口を開設しました。

なお、本県では、申請者が申請した窓口以外の窓口での交付を希望する場合には、申請時に交付窓口を指定することができる「交付窓口変更」の取り扱いを行っています。

(1) 旅券申請の状況

本県における令和 2 年 1 月から令和 2 年 12 月までの一年間の旅券申請件数は 8,217 件で、前年比 76.3%(26,439 件)の減となりました。

旅券窓口別で見ると、パスポートセンターの 2,163 件(構成比 26.3%)が最も多く、次いで郡山が 1,932 件(同 23.5%)、いわきが 1,757 件(同 21.4%)、会津若松が 807 件(同 9.8%)、白河が 679 件(同 8.3%)、須賀川市が 434 件(同 5.3%)、南相馬が 404 件(同 4.9%)、南会津が 41 件(同 0.5%)の順となっています。

これは、令和 2 年に世界中で新型コロナウイルス感染症が蔓延し海外渡航者が大幅に減少したことが影響したと考えられます。

(2) 旅券発行の状況

全国の令和 2 年の一般旅券発行件数は 1,234,928 件で、対前年比 71.7%(3,130,362 件)の減となりました。

本県における一般旅券発行件数は 8,278 件で、対前年比 75.9%(26,036 件)の減となりました。全国順位は、発行件数で 28 位、人口千人あたりの発行件数では、40 位となっています。

月別発行件数では、1月の2,896件が最も多く、次いで2月(1,785件)、3月(1,274件)と続きます。逆に最も少ないのは、12月で173件となっています。

男女別では、男性が52.9%、女性が47.1%となり、男性が女性を上回りましたが、12歳から19歳、20代、80代では、女性が男性を上回っています。

年代別では、20代が19.6%と最も多く、次いで12歳から19歳(15.3%)、60代(15.1%)、50代(14.4%)、40代(12.2%)、30代(11.2%)、70代(6.5%)、11歳以下(4.7%)、80歳以上(1.0%)の順となっています。

(3) 旅券の交付状況

本県における令和2年の旅券交付件数は9,305件で、前年比72.8%(24,959件)の減となりました。

平成15年7月27日から日曜日の交付を行っている福島県パスポートセンターでは、一日あたりの平均交付件数を曜日別に比較すると、日曜日の交付件数が15.8件で最も多くなっています。

(4) 震災特例旅券の発給

平成23年6月8日、「東日本大震災の被災者に係る一般旅券の発給の特例に関する法律」(旅券特例法)が施行されたことにより、平成23年3月11日から平成25年3月31日までを対象期間として、東北地方太平洋沖地震の災害により被災したため、有効であった旅券を紛失等した方が希望する場合、発給に係る手数料を徴することなく紛失等した旅券の残存有効期間を限度とする震災特例旅券(1回目の発給は残存有効期間の内、最大5年間)を発給しました。平成27年6月からは、紛失等した旅券の残存有効期間が5年を超える方を対象に当該残存期間への切替発給の申請が該当となり、令和2年中の2回目の震災特例旅券の発給はありませんでした。

(5) 令和元年台風第19号等災害被災者への発給

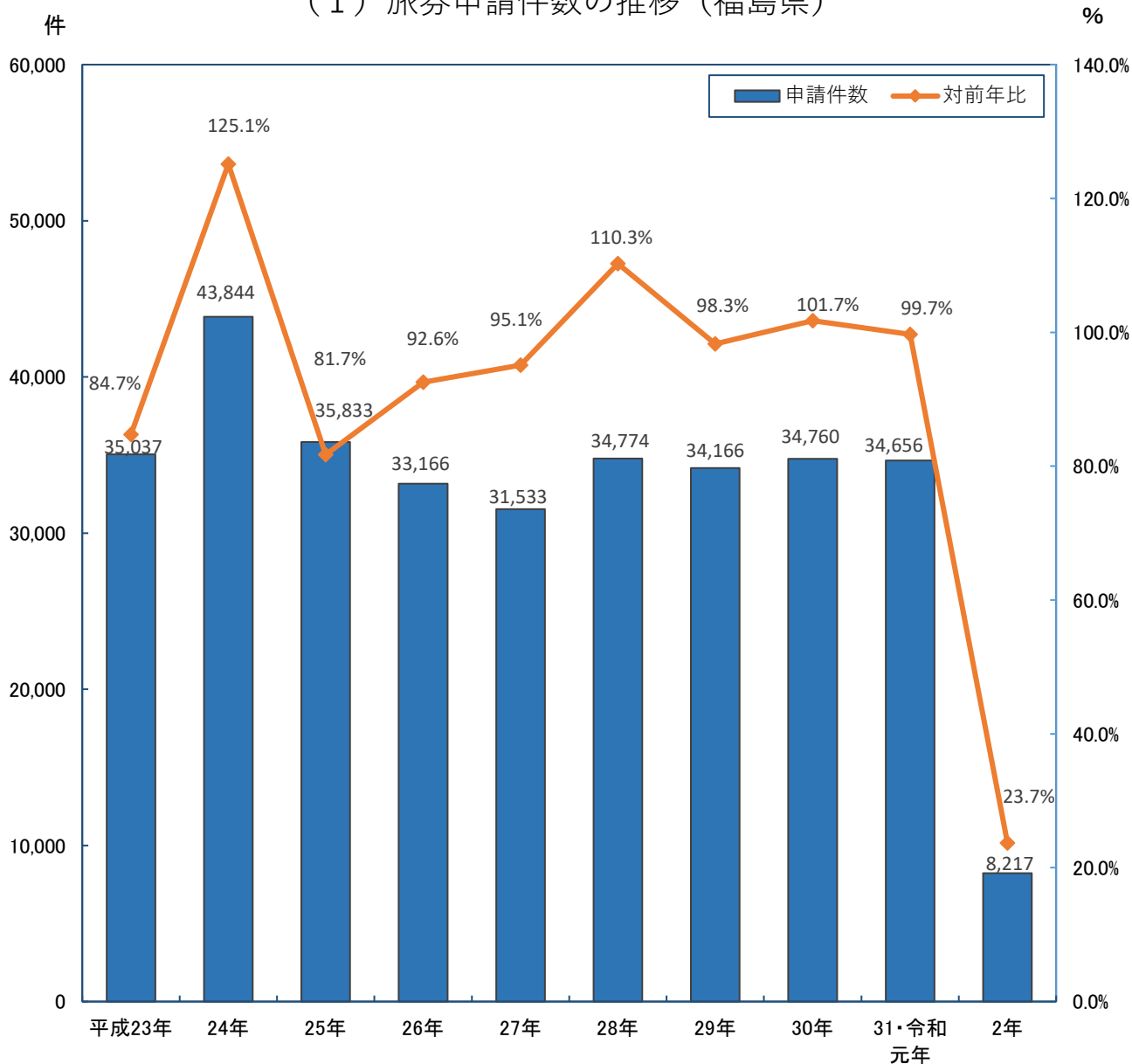
令和元年台風第19号等災害によって有効な旅券を紛失又は損傷した方に対して、県独自の支援として有効期間満了日までに福島県内において新たな旅券を申請した場合、発給に係る県手数料の免除を実施しています(申請期限は令和3年3月31日まで)。令和2年12月末までの県手数料免除決定件数は31件でした。

2 旅券申請状況

(1) 旅券申請件数の推移(福島県)

	平成23年	24年	25年	26年	27年	28年	29年	30年	31・令和元年	2年
申請件数	35,037	43,844	35,833	33,166	31,533	34,774	34,166	34,760	34,656	8,217
対前年比	84.7%	125.1%	81.7%	92.6%	95.1%	110.3%	98.3%	101.7%	99.7%	23.7%

(1) 旅券申請件数の推移 (福島県)



(2) 旅券窓口別申請件数

	平成28年		平成29年		平成30年		平成31年・令和元年		令和2年	
	件数	前年比	件数	前年比	件数	前年比	件数	前年比	件数	前年比
センター	10,594	110.4%	10,117	95.5%	10,189	100.7%	10,296	101.1%	2,163	21.0%
郡山	9,758	112.4%	8,821	90.4%	8,779	99.5%	8,266	94.2%	1,932	23.4%
白河	2,887	118.2%	2,658	92.1%	2,699	101.5%	2,705	100.2%	679	25.1%
会津若松	3,406	109.4%	3,662	107.5%	3,570	97.5%	3,662	102.6%	807	22.0%
南会津	155	106.2%	156	100.6%	186	119.2%	132	71.0%	41	31.1%
南相馬	1,510	105.4%	1,546	102.4%	1,542	99.7%	1,564	101.4%	404	25.8%
いわき	6,463	105.6%	6,526	101.0%	6,656	102.0%	6,479	97.3%	1,757	27.1%
須賀川市			680		1,140	167.6%	1,552	136.1%	434	28.0%
計	34,773	110.3%	34,166	98.3%	34,761	101.7%	34,656	99.7%	8,217	23.7%

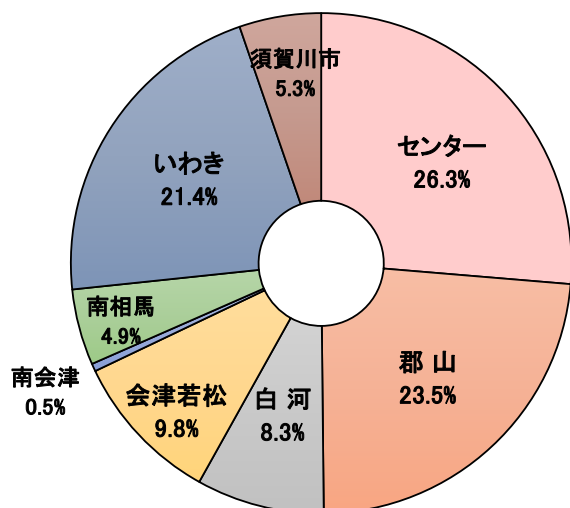
※平成29年5月より須賀川窓口が開設

(3) 地方振興局(住民票所在地)別申請件数

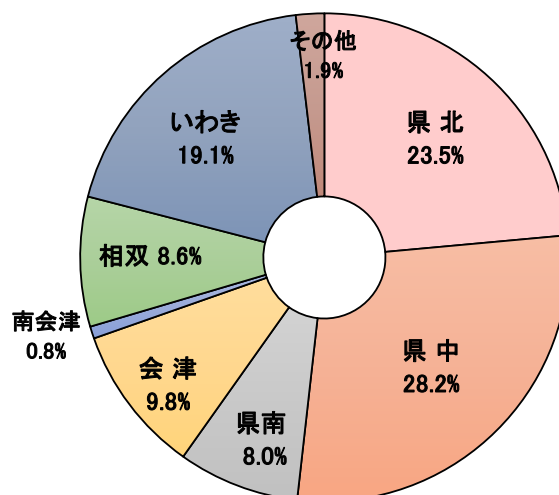
	平成28年		平成29年		平成30年		平成31年・令和元年		令和2年	
	件数	前年比	件数	前年比	件数	前年比	件数	前年比	件数	前年比
県北	9,394	110.2%	8,969	95.5%	8,972	100.0%	9,076	101.2%	1,935	21.3%
県中	10,163	114.3%	9,761	96.0%	10,054	103.0%	10,030	99.8%	2,320	23.1%
県南	2,561	118.7%	2,321	90.6%	2,484	107.0%	2,537	102.1%	660	26.0%
会津	3,319	108.0%	3,703	111.6%	3,608	97.4%	3,696	102.4%	806	21.8%
南会津	269	100.7%	288	107.1%	323	112.2%	262	81.1%	66	25.2%
相双	2,944	106.4%	2,865	97.3%	2,855	99.7%	2,641	92.5%	706	26.7%
いわき	5,798	106.4%	5,815	100.3%	6,021	103.5%	5,920	98.3%	1,570	26.5%
その他	325	92.0%	444	136.6%	444	100.0%	494	111.3%	154	31.2%
計	34,773	95.1%	34,166	98.3%	34,761	101.7%	34,656	99.7%	8,217	23.7%

※ その他とは、学生等で県内市町村に住民登録を行っていない者の居所申請によるものである。

(2) 旅券窓口申請件数割合



(3) 地方振興局別申請件数割合



(4)月別市町村別申請件数

地域	市町村	1月	2月	3月	4月	5月	6月	7月	8月	9月	10月	11月	12月	計	人口	人口千人あたりの申請件数
県北	福島市	461	309	168	99	39	42	41	53	38	55	29	39	1,373	294,247	4.7
	二本松市	48	51	17	10	2	6	6	8	4	4	9	8	173	58,162	3.0
	伊達市	60	39	25	11	1	9	11	5	6	5	4	6	182	62,400	2.9
	本宮市	6	6	3	1	1	5	0	0	2	1	1	0	26	30,924	0.8
	桑折町	7	2	2	2	1	1	0	1	2	0	0	0	18	12,271	1.5
	国見町	19	12	4	2	1	2	0	0	1	1	0	1	43	9,512	4.5
	川俣町	9	3	4	3	1	1	0	1	2	4	1	1	30	14,452	—
	大玉村	33	23	11	4	4	5	2	0	5	0	2	1	90	8,679	10.4
	県北計	643	445	234	132	50	71	60	68	60	70	46	56	1,935	490,647	3.9
県中	郡山市	486	328	274	66	50	50	56	61	55	41	33	48	1,548	335,444	4.6
	須賀川市	119	57	38	8	11	14	10	15	2	15	4	8	301	77,441	3.9
	田村市	52	37	26	5	2	3	5	4	6	6	3	2	151	38,503	3.9
	鏡石町	9	5	8	0	2	1	5	2	1	0	0	1	34	12,486	2.7
	天栄村	8	3	4	2	0	0	0	2	1	1	1	0	22	5,611	3.9
	石川町	36	10	23	4	1	2	6	2	0	1	0	0	85	15,880	5.4
	玉川村	7	1	5	1	4	0	0	0	0	1	0	0	19	6,777	2.8
	平田村	13	2	1	0	0	3	0	1	0	0	1	2	23	6,505	3.5
	浅川町	15	4	8	1	1	1	0	1	0	0	0	0	31	6,577	4.7
	古殿町	7	3	11	0	0	0	0	0	1	0	0	1	23	5,373	4.3
	三春町	17	9	8	4	0	0	1	1	3	0	2	0	45	18,304	2.5
	小野町	9	8	8	1	1	3	3	1	1	0	2	1	38	10,475	3.6
	県中計	778	467	414	92	72	77	86	90	70	65	46	63	2,320	539,376	4.3
県南	白河市	110	81	38	11	11	10	10	5	12	8	11	6	313	61,913	5.1
	西郷村	24	27	17	1	4	6	1	5	0	2	2	5	94	20,322	4.6
	泉崎村	7	5	3	0	1	0	0	0	0	0	1	0	17	6,495	2.6
	中島村	3	3	1	0	0	0	0	0	0	0	0	1	8	5,001	1.6
	矢吹町	33	10	5	6	1	3	1	2	3	0	0	4	68	17,370	3.9
	棚倉町	30	7	12	4	0	3	1	2	2	1	3	1	66	14,295	4.6
	矢祭町	52	1	2	0	0	1	0	1	0	0	0	0	57	5,950	9.6
	塙町	14	7	8	1	0	0	1	1	1	0	3	0	36	9,157	3.9
	鮫川村	1	0	0	0	0	0	0	0	0	0	0	0	1	3,577	0.3
	県南計	274	141	86	23	17	23	14	16	18	11	20	17	660	144,080	4.6

(4)月別市町村別申請件数

地域	市町村	1月	2月	3月	4月	5月	6月	7月	8月	9月	10月	11月	12月	計	人口	人口千人あたりの申請件数
会津	会津若松市	179	97	65	13	9	18	14	14	13	13	12	8	455	124,062	3.7
	喜多方市	46	24	15	4	2	3	3	7	3	5	4	4	120	49,377	2.4
	北塩原村	1	3	3	0	0	0	1	1	0	0	0	0	9	2,831	3.2
	西会津町	5	1	0	0	0	1	3	1	2	1	1	0	15	6,582	2.3
	磐梯町	2	1	1	1	0	1	1	0	0	1	0	0	8	3,579	2.2
	猪苗代町	18	17	14	2	2	3	2	2	5	0	1	1	67	15,037	4.5
	会津坂下町	19	22	5	1	2	0	1	1	3	2	1	0	57	16,303	3.5
	湯川村	3	2	1	0	0	0	1	0	0	0	0	0	7	3,206	2.2
	柳津町	1	5	3	0	0	1	1	0	0	1	0	0	12	3,536	3.4
	三島町	1	2	2	0	0	2	0	0	0	0	0	0	7	1,668	4.2
	金山町	3	0	0	0	0	0	0	0	0	0	0	0	3	2,189	1.4
	昭和村	4	0	0	1	0	0	0	0	0	0	0	1	6	1,322	4.5
	会津美里町	24	5	4	0	1	3	0	0	2	1	0	0	40	20,913	1.9
	会津計	306	179	113	22	16	32	27	26	28	24	19	14	806	250,605	3.2
南会津	南会津町	14	7	4	1	0	0	4	6	2	0	3	1	42	16,264	2.6
	下郷町	6	0	0	1	0	0	0	2	0	0	0	0	9	5,800	1.6
	檜枝岐村	0	0	0	0	0	0	0	0	0	1	0	0	1	615	1.6
	只見町	5	3	4	0	0	1	1	0	0	0	0	0	14	4,470	3.1
	南会津計	25	10	8	2	0	1	5	8	2	1	3	1	66	27,149	2.4
相双	相馬市	46	22	17	0	3	4	5	8	3	8	1	1	118	38,556	3.1
	南相馬市	87	61	39	8	9	13	10	8	13	6	4	3	261	57,797	—
	広野町	6	5	7	4	1	3	2	2	1	1	1	0	33	4,319	7.6
	檜葉町	12	9	7	0	2	0	0	1	0	0	0	1	32	975	32.8
	富岡町	13	13	11	3	1	1	5	2	2	2	0	1	54	0	—
	川内村	6	0	1	0	0	0	0	0	0	0	0	0	7	2,021	—
	大熊町	18	10	12	3	0	1	3	2	0	1	1	2	53	0	—
	双葉町	6	3	5	1	2	0	1	0	0	0	2	1	21	0	—
	浪江町	25	8	14	3	3	3	1	0	4	2	3	1	67	0	—
	葛尾村	2	3	5	0	0	0	0	1	0	0	0	0	11	18	—
	新地町	16	7	4	1	0	0	1	0	1	1	0	0	31	8,218	3.8
	飯館村	7	4	0	1	0	2	1	1	0	1	0	1	18	41	—
相双計	244	145	122	24	21	27	29	25	24	22	12	11	706	111,945	6.3	
いわき	いわき市	527	356	254	42	46	49	64	58	44	54	41	35	1,570	350,237	4.5
	その他	60	30	10	7	4	10	5	5	7	6	6	4	154		
	合計	2,857	1,773	1,241	344	226	290	290	296	253	253	193	201	8,217	1,914,039	4.3

※ 人口は、「平成27年国勢調査結果」(総務省統計局)による。

※ 平成23年3月11日に発生した東日本大震災及び原子力災害により避難している方は、平成27年10月1日現在で住んでいる市町村で国政調査が実施されているため、避難指示が解除されていない地域を含む市町村の「人口千人あたりの申請件数」欄については記載をしていない。

(参考:平成27年10月1日現在、避難指示が解除されていない地域を含む市町村
南相馬市、川俣町、富岡町、川内村、大熊町、双葉町、浪江町、葛尾村、飯館村)

3 旅券発行状況

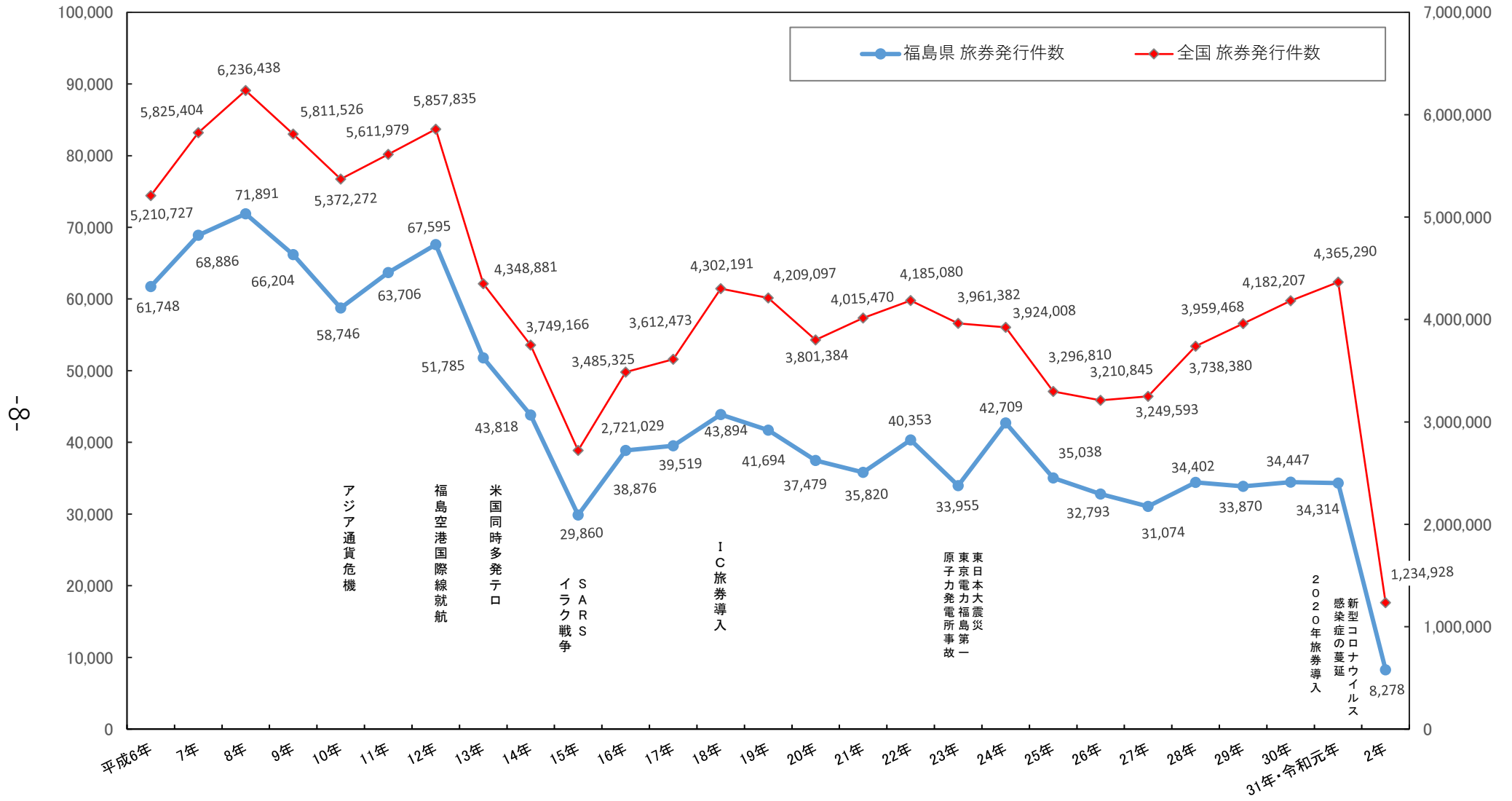
(1) 発行件数の推移

	福島県		全国	
	旅券発行件数	前年対比	旅券発行件数	前年対比
昭和56年	18,980	104.5%	1,931,242	105.5%
昭和57年	19,763	104.1%	1,988,680	103.0%
昭和58年	22,171	112.2%	2,095,697	105.4%
昭和59年	23,322	105.2%	2,289,619	109.3%
昭和60年	25,421	109.0%	2,388,724	104.3%
昭和61年	27,139	106.8%	2,664,673	111.6%
昭和62年	35,353	130.3%	3,308,918	124.2%
昭和63年	40,440	114.4%	3,920,036	118.5%
平成元年	45,685	113.0%	4,241,783	108.2%
平成2年	57,705	126.3%	4,697,047	110.7%
平成3年	57,062	98.9%	4,437,964	94.5%
平成4年	59,586	104.4%	4,677,020	105.4%
平成5年	56,750	95.2%	4,663,371	99.7%
平成6年	61,748	108.8%	5,210,727	111.7%
平成7年	68,886	111.6%	5,825,404	111.8%
平成8年	71,891	104.4%	6,236,438	107.1%
平成9年	66,204	92.1%	5,811,526	93.2%
平成10年	58,746	88.7%	5,372,272	92.4%
平成11年	63,706	108.4%	5,611,979	104.5%
平成12年	67,595	106.1%	5,857,835	104.4%
平成13年	51,785	76.6%	4,348,881	74.2%
平成14年	43,818	84.6%	3,749,166	86.2%
平成15年	29,860	68.1%	2,721,029	72.6%
平成16年	38,876	130.2%	3,485,325	128.1%
平成17年	39,519	101.7%	3,612,473	103.6%
平成18年	43,894	111.1%	4,302,191	119.1%
平成19年	41,694	95.0%	4,209,097	97.8%
平成20年	37,479	89.9%	3,801,384	90.3%
平成21年	35,820	95.6%	4,015,470	105.6%
平成22年	40,353	112.7%	4,185,080	104.2%
平成23年	33,955	84.1%	3,961,382	94.7%
平成24年	42,709	125.8%	3,924,008	99.1%
平成25年	35,038	82.0%	3,296,810	84.0%
平成26年	32,793	93.6%	3,210,845	97.4%
平成27年	31,074	94.8%	3,249,593	101.2%
平成28年	34,402	110.7%	3,738,380	115.0%
平成29年	33,870	98.5%	3,959,468	105.9%
平成30年	34,447	101.7%	4,182,207	105.6%
平成31年・令和元年	34,314	99.6%	4,365,290	104.4%
令和2年	8,278	24.1%	1,234,928	28.3%

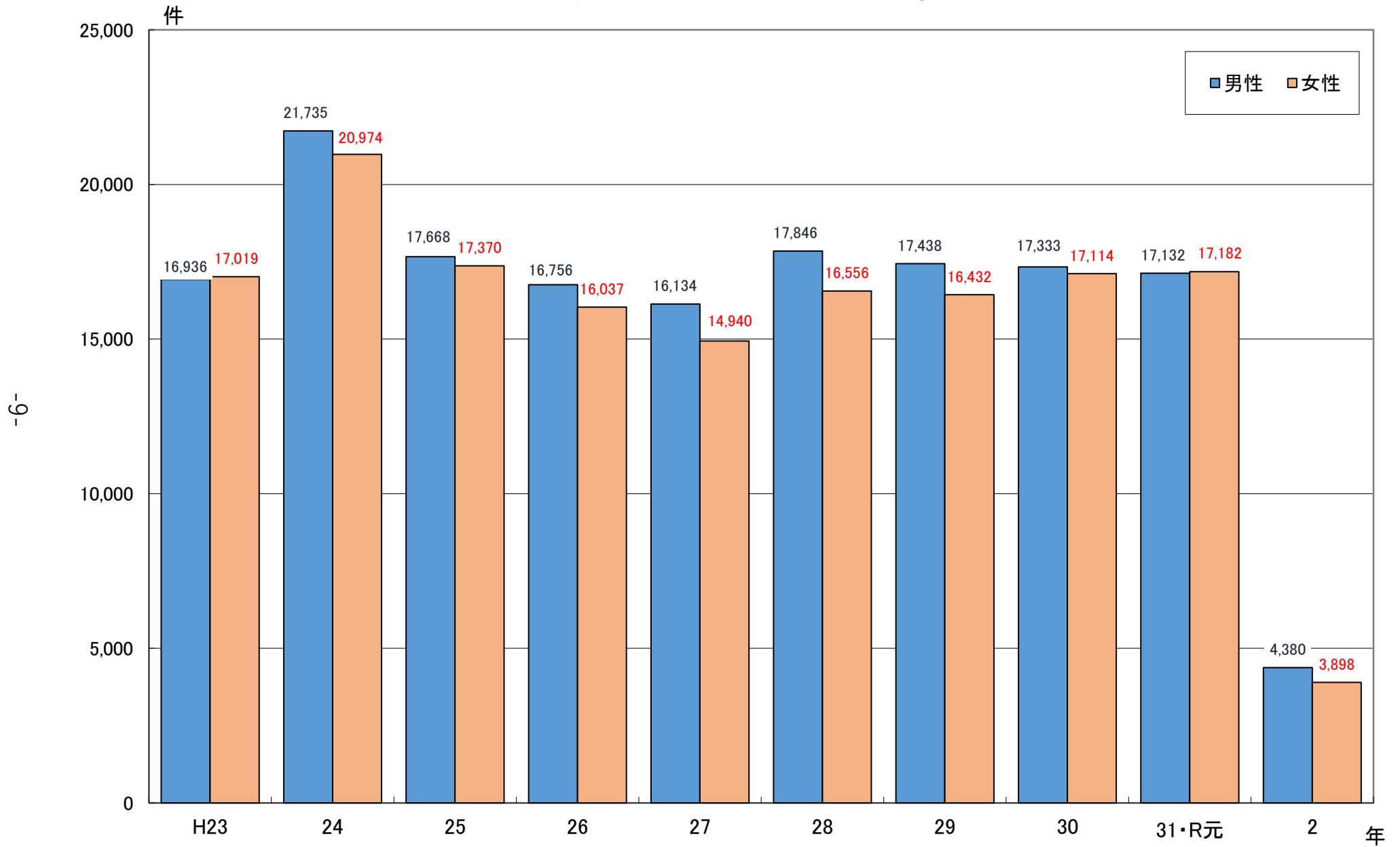
福島県(件)

(1) 発行件数の推移

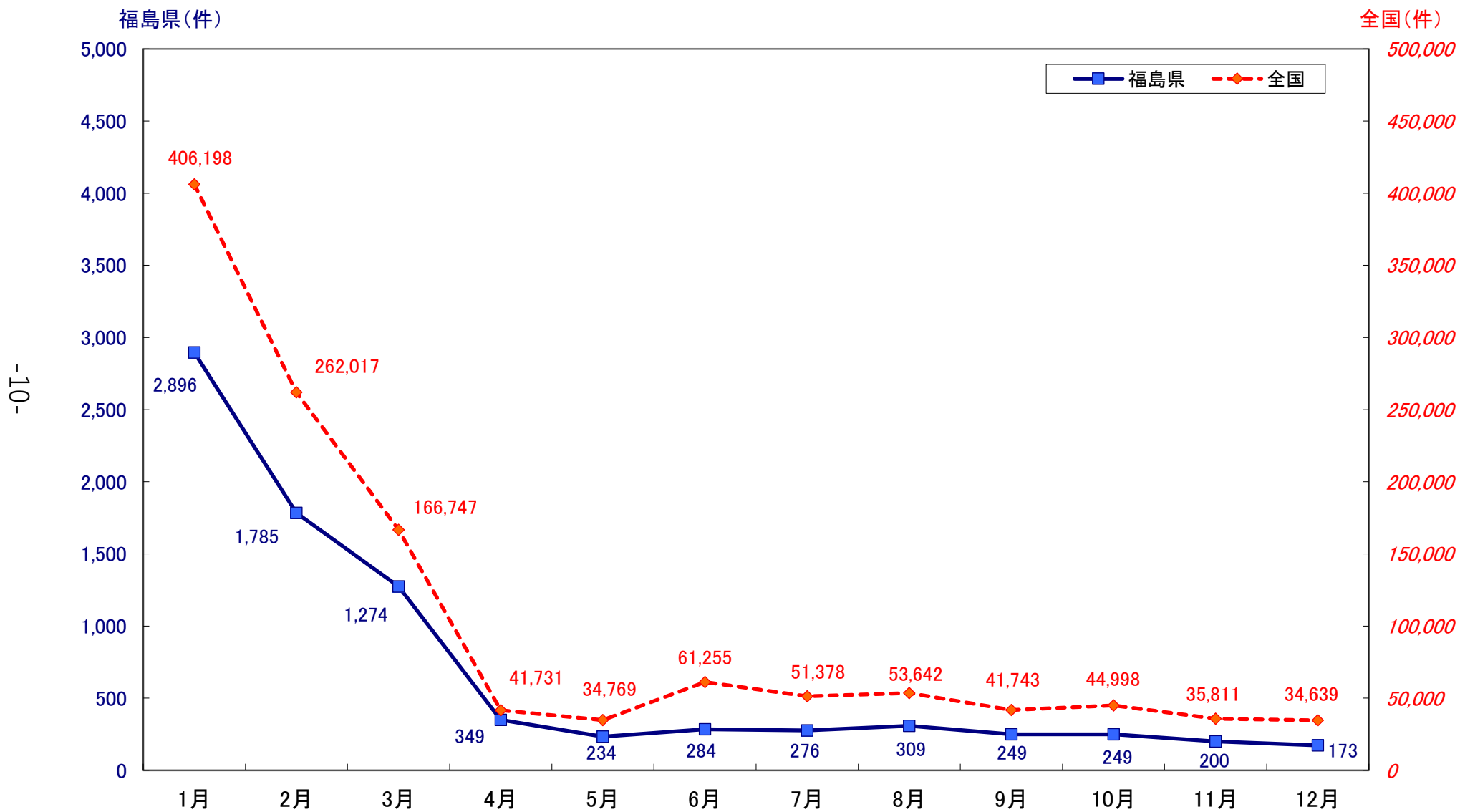
全国(件)



(2) 男女別発行件数の推移(福島県)



(3) 月別発行件数



(4)年代別・男女別発行件数(福島県)

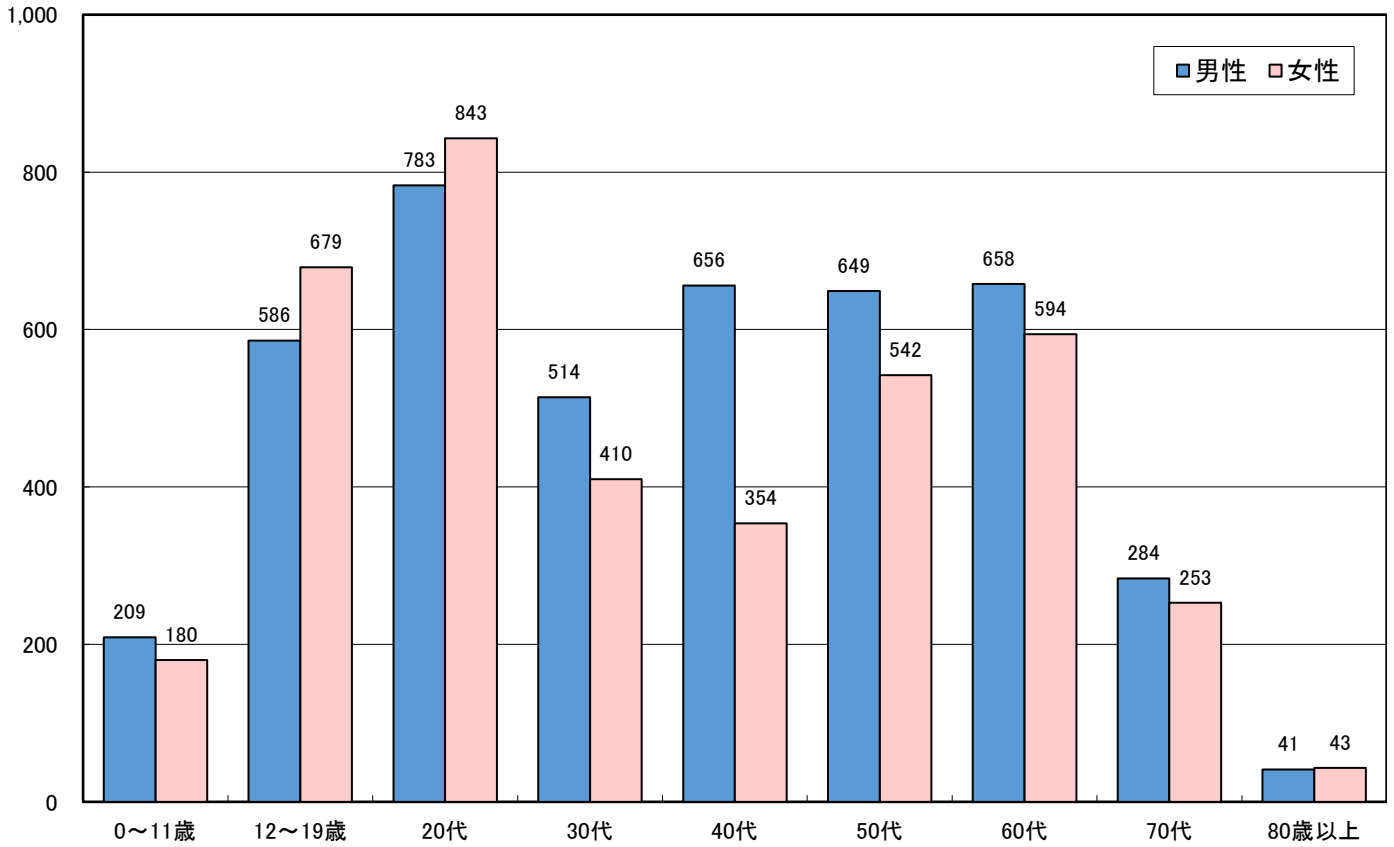
	0～11歳		12～19歳		20代		30代		40代		50代		60代		70代		80歳以上		男性	女性	合計
	男	女	男	女	男	女	男	女	男	女	男	女	男	女	男	女	男	女			
1月	84	60	203	195	295	355	161	150	218	130	185	192	230	226	99	84	10	19	1,485	1,411	2,896
2月	45	51	79	111	204	202	130	87	118	81	129	130	137	149	59	57	9	7	910	875	1,785
3月	30	16	183	252	101	121	62	39	94	50	75	66	70	51	30	27	5	2	650	624	1,274
4月	2	4	55	56	25	27	14	16	20	12	25	11	31	21	15	8	3	4	190	159	349
5月	5	4	12	12	16	21	22	14	18	3	33	18	21	18	9	7	0	1	136	98	234
6月	5	9	11	6	27	23	18	11	34	14	28	16	31	25	12	11	2	1	168	116	284
7月	4	11	8	12	23	19	20	16	26	12	35	18	31	19	9	9	3	1	159	117	276
8月	4	5	14	15	29	17	19	10	44	14	33	26	29	23	12	14	0	1	184	125	309
9月	5	2	4	13	22	19	18	21	25	8	24	18	26	18	14	10	2	0	140	109	249
10月	15	7	2	1	14	12	14	22	22	12	36	16	22	22	10	16	2	4	137	112	249
11月	6	3	9	3	13	16	16	12	22	13	23	16	14	14	10	5	4	1	117	83	200
12月	4	8	6	3	14	11	20	12	15	5	23	15	16	8	5	5	1	2	104	69	173
小計	209	180	586	679	783	843	514	410	656	354	649	542	658	594	284	253	41	43	4,380	3,898	8,278
年代計	389		1,265		1,626		924		1,010		1,191		1,252		537		84		8,278		
構成比	53.7%	46.3%	46.3%	53.7%	48.2%	51.8%	55.6%	44.4%	65.0%	35.0%	54.5%	45.5%	52.6%	47.4%	52.9%	47.1%	48.8%	51.2%	52.9%	47.1%	同年代男女別
	4.8%	4.6%	13.4%	17.4%	17.9%	21.6%	11.7%	10.5%	15.0%	9.1%	14.8%	13.9%	15.0%	15.2%	6.5%	6.5%	0.9%	1.1%	100.0%	100.0%	男女別年代別
	4.7%		15.3%		19.6%		11.2%		12.2%		14.4%		15.1%		6.5%		1.0%		100.0%		年代別

(5)年代別・男女別発行件数(全国)

	0～11歳		12～19歳		20代		30代		40代		50代		60代		70代		80歳以上		男性	女性	合計
	男	女	男	女	男	女	男	女	男	女	男	女	男	女	男	女	男	女			
1月	16,539	16,214	20,039	30,569	43,232	53,550	23,807	25,274	26,375	27,770	23,485	27,049	19,833	22,693	11,978	13,603	1,953	2,235	187,241	218,957	406,198
2月	10,900	10,766	14,964	19,566	27,894	30,823	16,534	16,695	18,165	18,175	16,214	17,150	12,737	13,691	7,121	8,061	1,154	1,407	125,683	136,334	262,017
3月	6,229	6,041	19,930	20,877	13,578	16,178	9,901	9,823	10,625	10,089	10,195	9,712	7,374	7,040	3,730	4,131	589	705	82,151	84,596	166,747
4月	1,093	1,102	4,059	4,234	2,894	3,578	2,432	2,262	2,999	2,626	3,307	2,600	2,684	2,272	1,673	1,483	211	222	21,352	20,379	41,731
5月	1,090	1,061	1,515	1,605	2,085	2,826	2,095	2,107	2,973	2,537	3,331	2,648	2,622	2,475	1,677	1,607	264	251	17,652	17,117	34,769
6月	1,900	1,754	1,973	2,399	3,593	5,093	3,892	4,175	5,194	4,807	5,710	4,921	4,552	4,569	2,916	2,903	441	463	30,171	31,084	61,255
7月	1,456	1,383	1,902	1,951	3,049	4,130	3,341	3,846	4,424	4,212	4,646	4,212	3,684	3,762	2,291	2,349	352	388	25,145	26,233	51,378
8月	1,545	1,565	3,270	3,587	3,131	4,368	3,484	3,877	4,853	4,199	4,919	4,015	3,430	3,133	1,823	1,903	247	293	26,702	26,940	53,642
9月	1,222	1,142	1,340	1,536	2,446	3,288	2,838	3,034	3,882	3,330	3,627	3,075	2,993	3,203	2,008	2,177	300	302	20,656	21,087	41,743
10月	1,440	1,443	1,121	1,441	2,473	3,431	3,109	3,273	4,190	3,598	4,064	3,342	3,339	3,523	2,065	2,396	372	378	22,173	22,825	44,998
11月	1,237	1,215	1,091	1,341	2,201	3,095	2,582	2,761	3,392	2,828	3,249	2,569	2,287	2,388	1,464	1,611	230	270	17,733	18,078	35,811
12月	1,350	1,284	1,274	1,469	2,303	3,260	2,658	2,913	3,247	2,763	2,994	2,418	1,938	1,995	1,184	1,175	187	227	17,135	17,504	34,639
小計	46,001	44,970	72,478	90,575	108,879	133,620	76,673	80,040	90,319	86,934	85,741	83,711	67,473	70,744	39,930	43,399	6,300	7,141	593,794	641,134	1,234,928
年代計	90,971		163,053		242,499		156,713		177,253		169,452		138,217		83,329		13,441		1,234,928		
構成比	50.6%	49.4%	44.5%	55.5%	44.9%	55.1%	48.9%	51.1%	51.0%	49.0%	50.6%	49.4%	48.8%	51.2%	47.9%	52.1%	46.9%	53.1%	48.1%	51.9%	同年代男女別
	7.7%	7.0%	12.2%	14.1%	18.3%	20.8%	12.9%	12.5%	15.2%	13.6%	14.4%	13.1%	11.4%	11.0%	6.7%	6.8%	1.1%	1.1%	100.0%	100.0%	男女別年代別
	7.4%		13.2%		19.6%		12.7%		14.4%		13.7%		11.2%		6.7%		1.1%		100.0%		年代別

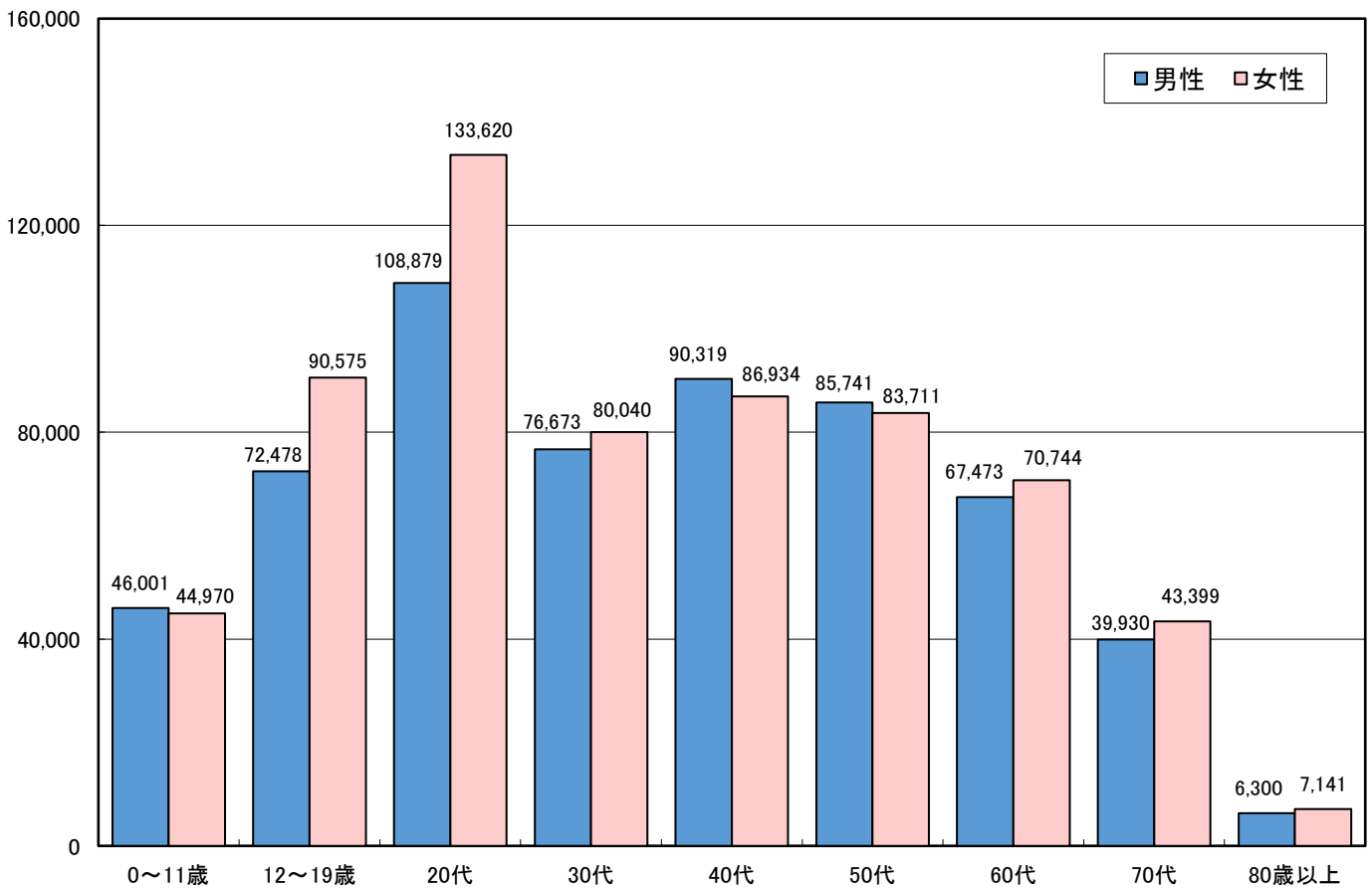
旅券発行件数

(4) 年代別・男女別発行件数(福島県)



旅券発行件数

(5) 年代別・男女別発行件数(全国)



(6)都道府県別発行件数

	平成29年		平成30年		平成31年・令和元年		令和2年			人口千人あたり発行件数		
	件数	順位	件数	順位	件数	順位	件数	順位	対前年比	人口	件数	順位
北海道	107,166	9	111,793	9	119,613	9	30,570	10	25.6%	5,381,733	5.7	31
青森県	15,396	42	16,565	42	17,318	42	4,580	41	26.4%	1,308,265	3.5	46
岩手県	16,615	41	17,700	41	19,305	41	4,533	42	23.5%	1,279,594	3.5	45
宮城県	48,853	16	51,278	17	52,670	18	13,445	20	25.5%	2,333,899	5.8	30
秋田県	11,616	44	12,235	45	13,020	44	2,823	46	21.7%	1,023,119	2.8	47
山形県	17,804	38	19,066	40	19,616	40	4,584	40	23.4%	1,123,891	4.1	43
福島県	33,870	26	34,447	26	34,314	26	8,278	28	24.1%	1,914,039	4.3	40
茨城県	73,160	12	77,385	12	78,271	13	21,805	13	27.9%	2,916,976	7.5	17
栃木県	46,018	20	48,083	20	49,042	23	12,924	23	26.4%	1,974,255	6.5	23
群馬県	45,639	22	48,038	21	49,251	22	13,062	21	26.5%	1,973,115	6.6	22
埼玉県	239,199	5	247,764	5	256,980	5	73,974	6	28.8%	7,266,534	10.2	8
千葉県	225,923	6	234,532	6	242,396	6	74,250	5	30.6%	6,222,666	11.9	4
東京都	706,090	1	736,196	1	764,687	1	240,890	1	31.5%	13,515,271	17.8	1
神奈川県	389,500	2	401,902	2	415,424	2	132,184	2	31.8%	9,126,214	14.5	2
新潟県	42,387	24	44,473	25	45,383	25	10,627	24	23.4%	2,304,264	4.6	39
富山県	25,714	31	25,883	32	26,774	32	6,511	32	24.3%	1,066,328	6.1	26
石川県	31,156	27	32,284	27	34,248	27	8,534	26	24.9%	1,154,008	7.4	18
福井県	19,516	37	20,588	38	20,830	38	5,136	37	24.7%	786,740	6.5	24
山梨県	21,403	35	22,022	36	22,763	36	5,711	36	25.1%	834,930	6.8	21
長野県	48,847	17	51,297	16	52,797	17	14,736	15	27.9%	2,098,804	7.0	20
岐阜県	55,941	14	58,821	14	60,812	14	15,386	14	25.3%	2,031,903	7.6	16
静岡県	104,262	10	107,098	10	110,853	10	29,117	11	26.3%	3,700,305	7.9	14
愛知県	263,812	4	280,253	4	295,374	4	81,639	4	27.6%	7,483,128	10.9	6
三重県	49,352	15	52,110	15	53,945	15	14,679	16	27.2%	1,815,865	8.1	13
滋賀県	46,476	19	50,915	18	53,728	16	13,938	17	25.9%	1,412,916	9.9	10
京都府	95,624	11	100,923	11	106,711	11	30,960	9	29.0%	2,610,353	11.9	5
大阪府	328,328	3	350,118	3	374,008	3	110,991	3	29.7%	8,839,469	12.6	3
兵庫県	192,964	7	204,881	7	216,532	7	59,077	7	27.3%	5,534,800	10.7	7
奈良県	45,988	21	48,010	22	50,292	21	13,727	18	27.3%	1,364,316	10.1	9
和歌山県	22,024	34	23,731	34	25,001	34	5,876	35	23.5%	963,579	6.1	27
鳥取県	10,322	46	11,689	46	12,098	46	2,785	47	23.0%	573,441	4.9	37
島根県	10,316	47	11,119	47	11,484	47	2,832	45	24.7%	694,352	4.1	44
岡山県	44,851	23	47,412	23	50,751	20	13,724	19	27.0%	1,921,525	7.1	19
広島県	70,103	13	76,197	13	80,492	12	22,019	12	27.4%	2,843,990	7.7	15
山口県	26,434	28	29,165	28	30,467	28	8,433	27	27.7%	1,404,729	6.0	28
徳島県	14,583	43	15,560	43	16,412	43	3,946	43	24.0%	755,733	5.2	35
香川県	20,804	36	23,423	35	24,378	35	6,080	34	24.9%	976,263	6.2	25
愛媛県	24,225	32	26,454	31	29,647	30	7,373	29	24.9%	1,385,262	5.3	33
高知県	11,137	45	12,515	44	12,980	45	3,428	44	26.4%	728,276	4.7	38
福岡県	157,136	8	179,970	8	188,855	8	46,734	8	24.7%	5,101,556	9.2	11
佐賀県	17,766	39	20,673	37	21,402	37	4,696	39	21.9%	832,832	5.6	32
長崎県	26,199	29	29,127	29	29,577	31	6,987	30	23.6%	1,377,187	5.1	36
熊本県	42,071	25	45,284	24	45,392	24	10,580	25	23.3%	1,786,170	5.9	29
大分県	22,193	33	25,472	33	26,651	33	6,128	33	23.0%	1,166,338	5.3	34
宮崎県	17,764	40	19,796	39	20,633	39	4,744	38	23.0%	1,104,069	4.3	41
鹿児島県	25,752	30	28,426	30	29,672	29	6,956	31	23.4%	1,648,177	4.2	42
沖縄県	47,169	18	49,534	19	52,441	19	12,936	22	24.7%	1,433,566	9.0	12
外務省	0		0		0		0		0.0%			
合計	3,959,468		4,182,207		4,365,290		1,234,928		28.3%	127,094,745	9.7	

※ 人口は、「平成27年国勢調査結果」(総務省統計局)による。

(7)都道府県別有効旅券数

	5年旅券	10年旅券	合計		人口	人口千人あたりの旅券数	
				順位			順位
北海道	194,208	528,757	722,965	9	5,381,733	134	32
青森県	33,143	70,901	104,044	42	1,308,265	80	46
岩手県	36,020	73,852	109,872	41	1,279,594	86	45
宮城県	87,667	244,487	332,154	17	2,333,899	142	30
秋田県	24,633	55,347	79,980	44	1,023,119	78	47
山形県	38,318	81,127	119,445	40	1,123,891	106	42
福島県	68,045	160,576	228,621	26	1,914,039	119	39
茨城県	131,785	374,155	505,940	12	2,916,976	173	18
栃木県	85,902	231,699	317,601	19	1,974,255	161	22
群馬県	87,337	228,225	315,562	20	1,973,115	160	24
埼玉県	416,232	1,203,634	1,619,866	5	7,266,534	223	10
千葉県	356,122	1,189,914	1,546,036	6	6,222,666	248	4
東京都	997,827	3,717,066	4,714,893	1	13,515,271	349	1
神奈川県	589,719	2,070,473	2,660,192	2	9,126,214	291	2
新潟県	90,826	191,080	281,906	24	2,304,264	122	38
富山県	45,588	128,003	173,591	30	1,066,328	163	21
石川県	58,437	148,805	207,242	27	1,154,008	180	16
福井県	36,064	95,119	131,183	37	786,740	167	20
山梨県	36,746	110,252	146,998	36	834,930	176	17
長野県	88,556	244,401	332,957	16	2,098,804	159	25
岐阜県	93,866	296,821	390,687	14	2,031,903	192	13
静岡県	189,512	513,430	702,942	10	3,700,305	190	14
愛知県	421,173	1,422,818	1,843,991	4	7,483,128	246	5
三重県	85,040	257,496	342,536	15	1,815,865	189	15
滋賀県	84,404	238,860	323,264	18	1,412,916	229	9
京都府	167,981	473,665	641,646	11	2,610,353	246	6
大阪府	556,214	1,668,335	2,224,549	3	8,839,469	252	3
兵庫県	320,476	1,004,777	1,325,253	7	5,534,800	239	7
奈良県	77,058	238,149	315,207	21	1,364,316	231	8
和歌山県	39,966	114,228	154,194	33	963,579	160	23
鳥取県	22,699	48,096	70,795	46	573,441	123	36
島根県	22,482	45,345	67,827	47	694,352	98	44
岡山県	85,323	217,548	302,871	22	1,921,525	158	26
広島県	136,143	350,186	486,329	13	2,843,990	171	19
山口県	51,060	140,105	191,165	28	1,404,729	136	31
徳島県	25,827	75,035	100,862	43	755,733	133	33
香川県	37,617	111,257	148,874	35	976,263	152	27
愛媛県	48,486	121,037	169,523	32	1,385,262	122	37
高知県	21,478	57,394	78,872	45	728,276	108	41
福岡県	299,379	805,930	1,105,309	8	5,101,556	217	11
佐賀県	38,255	85,828	124,083	38	832,832	149	28
長崎県	59,367	112,419	171,786	31	1,377,187	125	35
熊本県	84,614	180,534	265,148	25	1,786,170	148	29
大分県	47,849	105,401	153,250	34	1,166,338	131	34
宮崎県	38,087	82,680	120,767	39	1,104,069	109	40
鹿児島県	54,663	119,743	174,406	29	1,648,177	106	43
沖縄県	90,094	192,787	282,881	23	1,433,566	197	12
外務省	218,436	523,255	741,691				
合計	6,920,724	20,751,032	27,671,756		127,094,745	218	

※ 令和2年12月末現在

※ 人口は、「平成27年国勢調査結果」(総務省統計局)による。

4 旅券交付状況

(1) 窓口別交付件数の推移

	平成27年		平成28年		平成29年		平成30年		平成31年・令和元年		令和2年	
	件数	対前年比	件数	対前年比	件数	対前年比	件数	対前年比	件数	対前年比	件数	対前年比
センター	10,212	74.9%	11,121	108.9%	10,893	97.9%	10,789	99.0%	10,973	101.7%	2,609	23.8%
郡山	7,971	70.6%	9,196	115.4%	8,263	89.9%	8,217	99.4%	7,778	94.7%	2,032	26.1%
白河	2,362	71.3%	2,773	117.4%	2,572	92.8%	2,674	104.0%	2,555	95.5%	832	32.6%
会津若松	2,999	62.4%	3,265	108.9%	3,498	107.1%	3,434	98.2%	3,470	101.0%	870	25.1%
南会津	147	87.5%	157	106.8%	158	100.6%	199	125.9%	140	70.4%	48	34.3%
南相馬	1,321	69.1%	1,423	107.7%	1,451	102.0%	1,436	99.0%	1,460	101.7%	418	28.6%
いわき	5,949	73.1%	6,273	105.4%	6,358	101.4%	6,484	102.0%	6,350	97.9%	1,997	31.4%
須賀川市					689		1,167	169.4%	1,538	131.8%	499	32.4%
計	30,961	71.5%	34,208	110.5%	33,882	99.0%	34,400	101.5%	34,264	99.6%	9,305	27.2%

※交付件数は、震災特例旅券、令和元年台風第19号等災害被災者への発給及び職権発給による旅券の交付件数を含む。

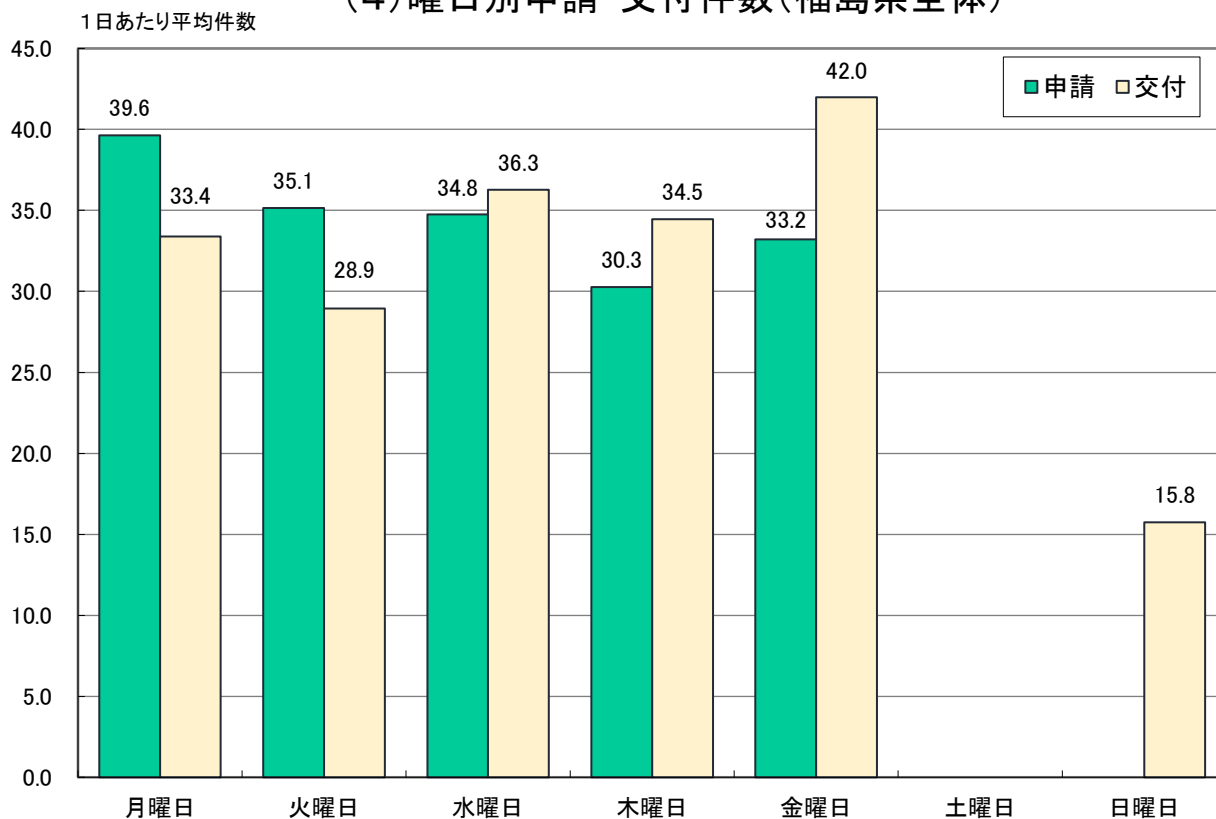
(2) 種別交付件数内訳

	件数	福島県(収入証紙)	
		単価	収入額(円)
新規	9,054	2,000	18,108,000
限定旅券新規	0	2,000	0
記載事項変更旅券	216	2,000	432,000
渡航先追加	0	300	0
記載事項の訂正	0	200	0
査証欄の増補	16	500	8,000
合計	9,286		18,548,000

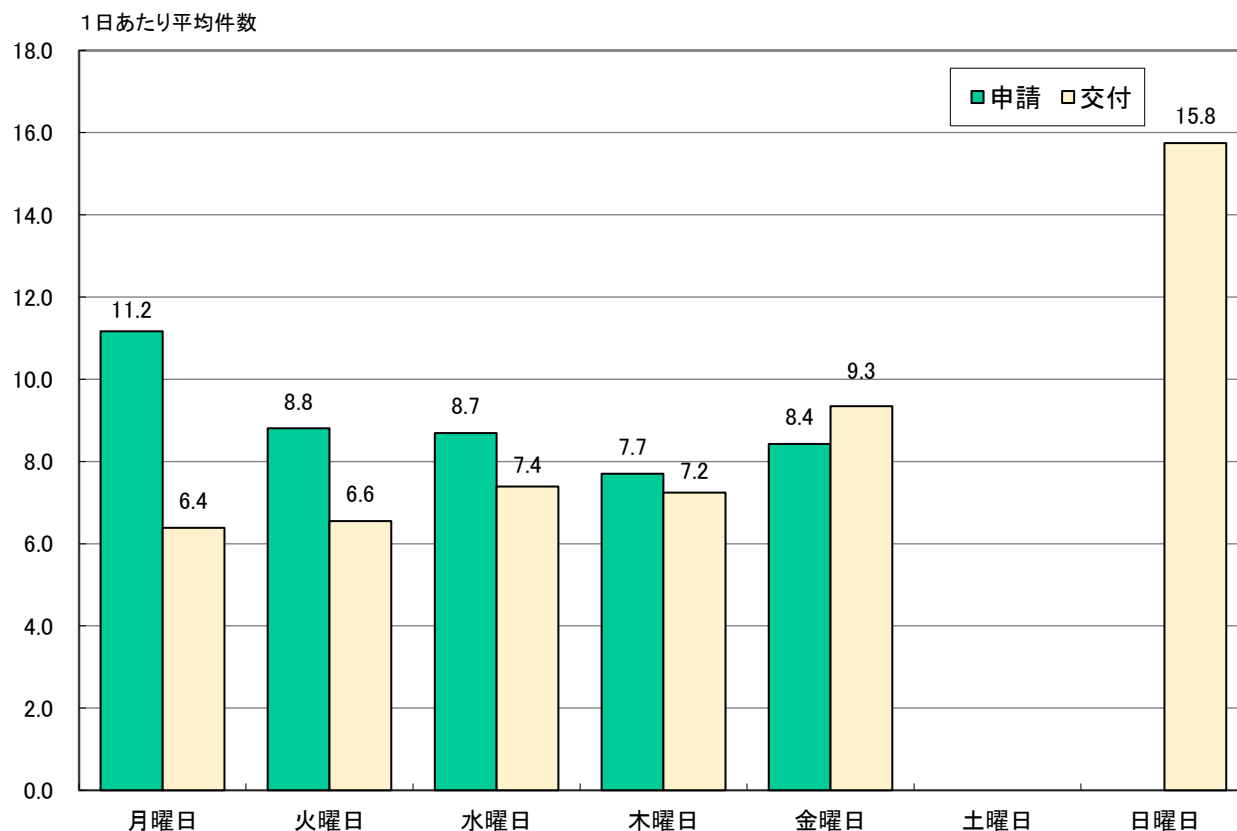
(3) 未交付失効件数

		令和2年	
一般旅券発行数		8,278	(対発給数割合)
督促	はがき (失効2か月前)	449	5.4%
	電話 (失効1か月前から失効前日)	182	2.2%
未交付失効旅券		91	1.1%

(4) 曜日別申請・交付件数(福島県全体)



(5) 曜日別申請・交付件数(福島県パスポートセンター)



※ 申請・交付件数は窓口受付時点での件数で計算

5 参考資料

(1) 都道府県別日本人出国者数の推移

住 所 地	平 成 2 7 年 (人)	平 成 2 8 年 (人)	対前年 増減率 (%)	平 成 2 9 年 (人)	対前年 増減率 (%)	平 成 3 0 年 (人)	対前年 増減率 (%)	平成31年 令和元年 (人)	対前年 増減率 (%)	構成比 (%)
総 数	16,213,789	17,116,420	5.6	17,889,292	4.5	18,954,031	6.0	20,080,669	5.9	100.0
北 海 道	282,742	308,793	9.2	328,073	6.2	347,967	6.1	381,190	9.5	1.9
青 森	37,543	39,678	5.7	40,871	3.0	43,308	6.0	46,765	8.0	0.2
岩 手	41,663	41,917	0.6	43,860	4.6	47,117	7.4	51,484	9.3	0.3
宮 城	141,505	147,806	4.5	155,025	4.9	165,815	7.0	174,338	5.1	0.9
秋 田	32,113	32,905	2.5	33,941	3.1	35,308	4.0	36,719	4.0	0.2
山 形	46,578	48,856	4.9	50,485	3.3	54,262	7.5	55,789	2.8	0.3
福 島	98,637	103,347	4.8	103,176	-0.2	105,260	2.0	106,725	1.4	0.5
茨 城	270,144	280,784	3.9	287,780	2.5	300,883	4.6	307,911	2.3	1.5
栃 木	169,913	176,757	4.0	183,167	3.6	189,419	3.4	195,238	3.1	1.0
群 馬	154,243	162,631	5.4	166,833	2.6	174,176	4.4	179,896	3.3	0.9
埼 玉	922,272	967,709	4.9	1,004,159	3.8	1,047,094	4.3	1,093,473	4.4	5.4
千 葉	957,079	996,948	4.2	1,031,197	3.4	1,068,463	3.6	1,102,145	3.2	5.5
東 京	3,384,916	3,590,350	6.1	3,785,770	5.4	4,028,971	6.4	4,258,869	5.7	21.2
神 奈 川	1,745,466	1,816,311	4.1	1,880,732	3.5	1,964,425	4.5	2,037,064	3.7	10.1
新 潟	120,739	125,486	3.9	127,557	1.7	135,249	6.0	139,332	3.0	0.7
富 山	76,552	78,585	2.7	82,968	5.6	85,184	2.7	88,889	4.3	0.4
石 川	89,188	93,375	4.7	101,500	8.7	104,696	3.1	113,417	8.3	0.6
福 井	58,155	60,546	4.1	64,017	5.7	66,777	4.3	71,842	7.6	0.4
山 梨	71,225	74,810	5.0	77,896	4.1	80,700	3.6	84,158	4.3	0.4
長 野	156,232	160,235	2.6	168,134	4.9	177,004	5.3	180,446	1.9	0.9
岐 阜	199,361	208,905	4.8	216,394	3.6	227,854	5.3	241,446	6.0	1.2
静 岡	374,439	386,766	3.3	398,996	3.2	415,023	4.0	429,821	3.6	2.1
愛 知	1,052,449	1,096,446	4.2	1,140,082	4.0	1,207,760	5.9	1,298,989	7.6	6.5
三 重	178,246	185,131	3.9	190,558	2.9	202,972	6.5	212,773	4.8	1.1
滋 賀	180,975	191,553	5.8	199,093	3.9	212,548	6.8	225,971	6.3	1.1
京 都	365,837	387,635	6.0	410,939	6.0	439,024	6.8	478,234	8.9	2.4
大 阪	1,256,820	1,357,053	8.0	1,432,400	5.6	1,537,034	7.3	1,703,734	10.8	8.5
兵 庫	779,345	828,841	6.4	856,257	3.3	909,783	6.3	989,089	8.7	4.9
奈 良	181,443	190,277	4.9	195,964	3.0	206,034	5.1	221,482	7.5	1.1
和 歌 山	71,825	76,855	7.0	79,699	3.7	85,284	7.0	92,822	8.8	0.5
鳥 取	30,303	33,066	9.1	33,863	2.4	35,672	5.3	37,806	6.0	0.2
島 根	26,151	27,744	6.1	28,658	3.3	30,978	8.1	32,316	4.3	0.2
岡 山	138,506	147,352	6.4	157,359	6.8	167,039	6.2	179,801	7.6	0.9
広 島	231,516	235,662	1.8	249,349	5.8	268,037	7.5	285,325	6.4	1.4
山 口	84,736	89,879	6.1	91,711	2.0	98,556	7.5	105,829	7.4	0.5
徳 島	44,056	45,765	3.9	49,163	7.4	50,534	2.8	55,609	10.0	0.3
香 川	65,214	67,388	3.3	70,311	4.3	75,924	8.0	82,147	8.2	0.4
愛 媛	75,111	77,425	3.1	80,045	3.4	87,150	8.9	94,863	8.9	0.5
高 知	30,537	32,563	6.6	34,248	5.2	37,769	10.3	39,888	5.6	0.2
福 岡	507,741	569,409	12.1	593,692	4.3	674,306	13.6	728,740	8.1	3.6
佐 賀	50,207	55,617	10.8	58,515	5.2	67,003	14.5	71,500	6.7	0.4
長 崎	73,641	80,749	9.7	82,771	2.5	90,339	9.1	96,232	6.5	0.5
熊 本	113,862	114,190	0.3	132,967	16.4	147,109	10.6	151,377	2.9	0.8
大 分	61,142	65,213	6.7	69,085	5.9	77,567	12.3	84,294	8.7	0.4
宮 崎	43,444	46,127	6.2	48,282	4.7	54,529	12.9	57,607	5.6	0.3
鹿 児 島	62,411	65,750	5.4	69,534	5.8	77,345	11.2	83,241	7.6	0.4
沖 縄	95,011	111,715	17.6	127,650	14.3	145,535	14.0	162,266	11.5	0.8
外 国	979,305	1,030,231	5.2	1,072,563	4.1	1,101,665	2.7	1,130,168	2.6	5.6
不 詳	3,250	3,284	1.0	2,003	-39.0	1,580	-21.1	1,609	1.8	0.0

資料：法務省「出入国管理統計年報」

(2) 日本人出国者数の推移

福島県 (人)

全国 (人)

250,000

25,000,000

—●— 福島県 —●— 全国

200,000

20,000,000

150,000

15,000,000

100,000

10,000,000

50,000

5,000,000

0

0

H5

6

7

8

9

10

11

12

13

14

15

16

17

18

19

20

21

22

23

24

25

26

27

28

29

30

31・R1

-19-

11,933,620

109,620

13,578,934

123,235

15,298,125

135,024

16,694,769

143,844

16,802,750

142,119

15,806,218

125,935

16,357,572

133,653

17,818,590

147,875

16,215,657

128,979

16,522,804

127,818

13,296,330

95,636

16,831,112

123,380

17,403,655

126,684

17,534,565

124,394

15,987,250

117,975

17,294,935

105,284

16,637,224

92,489

16,994,200

106,641

18,490,657

87,732

17,472,748

118,956

16,903,388

111,835

16,213,789

107,088

17,889,292

103,347

18,954,031

103,176

20,080,669

105,260

106,725

(3) 旅券関連年表

昭和	26.11.28	旅券法制定（施行 S26.12.1）
	38. 4. 1	業務渡航の自由化
	39. 4. 1	観光渡航の自由化
	41. 1.	渡航回数の制限の撤廃
	45. 9.28	旅券事務委任に関する政令制定（施行 S45.12.1）
	45.12. 1	旅券法改正：数次往復用旅券（有効期間 5 年）の発給開始
	45.12. 1	沖縄復帰
	47. 9.29	中国と国交回復
	48. 5.15	東ドイツと国交回復
	48. 9.21	北ベトナムと国交回復（未承認国は、朝鮮民主主義共和国のみ）
	50. 3. 1	施行規則改正： ・身元確認事務の強化（住民票、はがきの提出義務化） ・代理申請取扱いの厳格化（施行 S50. 4. 1）
	50. 4. 1	旅券の変造防止対策として旅券面の写真への保護シート貼付実施
	52.12.19	旅券法改正：旅券発給制限事由の範囲拡大、旅券法違反の罰則強化（S52 年 9 月のダッカ事件等によりハイジャック防止のため）
	53. 5. 1	旅券法改正：旅券発給手数料改定 ・数次往復用旅券 6,000 円→8,000 円 ・一往復用旅券 3,000 円→4,000 円
	53. 5.20	新東京国際空港開港（千葉県成田市）
	53. 8.10	施行規則改正：旅券冊子の様式改正（表紙：紺色→赤色、頁数：36 頁→40 頁）
	55. 2. 1	施行規則改正：一般旅券発給申請書様式の改正
	57. 4. 1	施行規則改正：渡航費用の支払能力を立証する書類の簡素化
	57. 7.23	旅券法改正：代理申請の範囲の拡大 施行規則改正：一般旅券発給申請書等の様式改正、身元確認書類の種類拡大
	58. 5. 1	渡航先及び渡航目的によって特に必要とされる書類の一部解除
	58. 5.26	旅券冊子の様式改正（頁数：40 頁→24 頁）
	59. 2. 1	施行規則改正：一般旅券発給申請書様式の改正（施行 S59.4. 1）
	59.12.26	施行規則改正：戸籍法の改正（父系主義から両系主義へ）に伴い、氏名のへボン式ローマ字表記に関し特例改正（施行 S60. 1. 1）
	60. 4. 1	査証欄増補紙の増頁（頁数：16 頁→24 頁）
	60.12.17	施行規則改正：（施行 S61. 1. 1） ・渡航費用の支払能力を立証する書類の簡素化（「渡航に関する誓約書」提出） ・各種申請様式の改正
	61. 4.16	旅券冊子の様式改正：署名欄変更（2 段 → 1 段）
	62. 4. 1	代理申請の範囲を拡大：旅行業者による代理申請実施
	63. 1. 1	切替発給申請の残存有効期間を延長：6 月以内 → 1 年以内
平成	元. 4.18	旅券法、政令及び施行規則改正： ・旅券手数料の分納化（収入印紙と都道府県収入証紙）（施行 H 元. 6. 1）

- 一回旅券 4,000 円（収入印紙 3,200 円、県証紙 800 円）
 - 数次旅券 8,000 円（収入印紙 6,500 円、県証紙 1,500 円）
- ・一般旅券を数次往復用旅券に一本化（一往復旅券原則廃止）（施行 H2. 4. 1）
- ・代理申請の範囲拡大
- ・記載事項の訂正の原則廃止
- ・渡航費用の支払能力を立証する書類の廃止
- ・合冊制度の廃止
- 2. 4. 1 一般旅券発給申請書様式の改正（施行 H3. 4. 1）
- 3. 1.17 多国籍軍のイラクへの武力行使開始（湾岸戦争）により旅券申請件数激減
- 3. 4. 1 旅券冊子の改正：一般旅券の渡航先国欄の北朝鮮除外項目削除（施行 H3. 4. 1）
- 4. 4.24 旅券法改正：
 - ・切替及び再発給申請時の戸籍謄（抄）本の提出省略（施行 H4.8. 1）
 - ・旅券法違反の罰金額の改定（最高額 30 万円）
 - ・旅券手数料改定：8,000 円→10,000 円（施行 H4.11. 1）
- 4. 6.17 施行令改正：旅券手数料分納額の改定（施行 H4.11. 1）
 - ・収入印紙 6,500 円→8,000 円、・県証紙 1,500 円→2,000 円
- 4. 8.31 施行規則改正：
 - ・旅券用写真サイズの変更（5cm×5cm → 4.5cm×3.5cm）
 - ・併記者の写真省略
 - ・旅券記載事項の変更（身長）の削除
- 4.11. 1 施行規則改正：
 - ・国際民間航空機関（ICAO）勸奨の機械読取旅券（MRP）の導入
 - ・旅券申請書に OCR（光学文字認識）方式採用
 - ・旅券冊子の改正 表紙：赤色→濃紺色、頁数：24 頁→32 頁、
大きさ：縦 155mm×97mm→縦 125mm×横 88mm
- 7. 3. 8 旅券法改正（施行 H7.11. 1）：
 - ・10 年有効旅券を新設（表紙：赤色、頁数：48 頁）
 - ・15 歳未満の子の併記を廃止
 - ・旅券手数料 10 年旅券：15,000 円（収入印紙 13,000 円、県証紙 2,000 円）
5 年旅券：10,000 円（収入印紙 8,000 円、県証紙 2,000 円）
12 歳未満の手数料減額：5,000 円（収入印紙 3,000 円、県証紙 2,000 円）
- 10. 2.20 海外旅券規則制定 120 周年を記念して、2 月 20 日を「旅券の日」と定める
- 10.11. 2 居所地における申請及び交付の取扱基準の実施
- 11. 7.16 旅券法改正：（施行 H12. 4. 1）
 - ・機関委任事務の廃止に伴い、旅券事務が都道府県の法定受託事務に移行
 - ・旅券手数料を分納制から標準額方式へ移行
- 11.11. 偽変造防止対策を施した改良型旅券冊子（10 年、5 年）の導入
- 12. 4. 1
 - ・ローマ字氏名の長音表記（OH）の実施
 - ・旅券手数料改定：限定旅券 5,000 円（収入印紙 3,000 円、県証紙 2,000 円）
 - ・都道府県の旅券手数料を条例化

- 13. 4. 1 米英軍によるアフガニスタンへの武力行使開始
- 13. 9.11 米国同時多発テロにより旅券申請件数激減
- 14. 8.25 住民基本台帳ネットワークシステムの第一次稼働により、旅券事務の一部（渡航先追加、記載事項の訂正及び査証欄の増補）に利用が可能
- 14.10. 1 外務省の旅券ホストコンピュータ稼働時間延長（午後 7 時まで検索可能）
- 15. 3. イラク戦争及び SARS（重症急性呼吸器症候群）により旅券申請件数激減
- 15. 4. 1 住民基本台帳ネットワークシステムの利用拡大により、原則として旅券申請時の住民票の提出が省略可能
- 16. 3.29 岡山県においてパスポートオンライン申請の本格稼働開始
- 16. 6.9 旅券法改正（施行 H18.3. 20）
 - ・旅券法第 21 条の 4(地方自治法の適用除外)の削除により市町村再委託が可能
- 17. 6. 10 旅券法改正（施行 H18.3. 20、一部施行 H17.12. 10）：
 - ・ IC 旅券の導入
 - ・旅券手数料 10 年旅券：16,000 円（収入印紙 14,000 円、県証紙 2,000 円）
5 年旅券：11,000 円（収入印紙 9,000 円、県証紙 2,000 円）
12 歳未満の手数料減額：6,000 円（収入印紙 4,000 円、県証紙 2,000 円）
 - ・旅券犯罪に対する罰則の強化（施行 H17.12. 10）
 - ・紛失又は消失した旅券の失効制度の導入及び旅券の再発給制度の廃止
- 17. 12.10 改正旅券法施行：
 - ・旅券発給申請書様式の改正（10 年、5 年、渡航先追加、再発給）
- 18. 3.20 改正旅券法施行：
 - ・旅券発給申請書様式の改正（10 年、5 年、訂正、紛失一般旅券等届出書）
 - ・ I C パスポートの導入
- 18. 9.30 ・パスポートオンライン申請受付の停止
- 20. 2. 1 施行規則改正：
 - ・表記の例外の緩和（初回旅券発給申請時の氏名表記の原則自由化）
 - ・居所申請の許容（居所の要件緩和）
- 21. 3. 1 施行規則改正：
 - ・はがきの廃止（郵便はがきの送付による本人確認及び居住確認の廃止）
- 23.6.8 東日本大震災の被災者に係る一般旅券の発給の特例に関する法律（旅券特例法）施行：
 - ・震災特例旅券の発給開始（紛失等した旅券の残存有効期間を限度とする期間）
 - ・旅券手数料（無料）
- 23.9.1 施行規則改正：
 - ・申請書の様式改正（申請書枠内のレイアウト変更、記載内容の文言整理等）
- 24.5.21 施行規則改正：
 - ・本人確認書類の改正（「運転経歴証明書」を追加）
- 25.3.31 震災特例旅券の発給受付終了
- 25.6.28 旅券法改正（施行 H26.3.20）
 - ・記載事項変更旅券制度の導入及び訂正制度の廃止

- 27.11.27 施行規則改正（施行 H28.1.4）：
 - ・ダウンロード方式のための旅券発給申請書様式の追加
 - ・海外の大使館・総領事館におけるダウンロード申請の先行運用開始
- 28.4.26 公用旅券のダウンロード申請開始
- 29.9.1 日本国内においてダウンロード申請の試験運用実施（～29.11.10）
- 30.10.1 日本国内においてダウンロード申請の受付開始
- 令和 元.5.7 施行規則改正（施行 R 元.5.7（5月1日から遡及適用））：
 - ・別記様式として定められている申請書等の元号表記を「令和」に改める
- 2.3.11 施行規則改正（施行 R2.3.11）
 - ・デジタル手続き法の成立に伴う条文の整理
- 2.6.22 施行規則改正（施行 R2.6.22）
 - ・国外において、有効期間満了前に旅券の切替申請ができないことについて、戸籍謄本又は戸籍抄本の添付省略が可能。
- 2.12.28 施行規則改正（施行 R2.12.28）
 - ・申請書の様式改正（一部署名廃止、別名併記制度変更に伴う改訂）

(4)福島県関連年表

昭和	総務部渉外課
27.12.1	総務部総務課（旅券事務担当課の変更）
30.4.1	総務部文書広報課（旅券事務担当課の変更）
34.4.1	総務部文書広報課外事係（旅券事務担当課の変更）
44.4.1	総務部文書学事課外事係（旅券事務担当課の変更）
47.6.1	生活環境部県民生活課外事班（旅券事務担当課の変更）
53.4.1	生活福祉部県民生活課外事班（旅券事務担当課の変更）
59.4.1	会津行政事務所に会津窓口、いわき行政事務所にいわき窓口を開設
60.4.1	県中行政事務所に郡山窓口を開設
62.4.1	相双行政事務所に原町窓口を開設
63.4.1	生活福祉部県民生活課国際交流室旅券外事担当（旅券事務担当課の変更）
平成 元.4.1	県南行政事務所に白河窓口を開設
4.4.1	生活福祉部国際課旅券外事係（旅券事務担当課の変更）
5.3.20	福島空港開港
6.4.1	総務部国際課旅券外事係（旅券事務担当課の変更） 県の行政機構改革により、行政事務所が地方振興局となる
7.4.1	南会津地方振興局に田島窓口を開設（週1回水曜日のみの出張窓口）
11.6.16	福島空港の国際空港化により国際定期航路として上海便を開設
11.6.22	福島空港ソウル便を開設
12.3.24	福島県一般旅券発給申請等手数料条例制定（施行 H12.4.1）
12.7.13	福島空港 2,500m 滑走路供用開始
15.2.	第1回パスポートオンライン申請実証実験を実施（福島県及び岐阜県）
15.4.1	総務部知事公室旅券グループ（旅券事務担当課の変更）
15.7.22	県庁パスポート窓口が福島駅西口複合施設「コラッセふくしま」1階へ移転 新名称を福島県パスポートセンターとし、平日の取扱時間延長（申請：9時～18時、交付：9時～19時）及び日曜交付（9時～17時）を開始
15.10.	第2回パスポートオンライン申請実証実験を実施（福島県、岐阜県及び岡山県）
16.4.1	生活環境部県民環境総務領域旅券グループ（旅券事務担当課の変更） 地方振興局県民（環境）部（出先旅券事務担当部の変更） 旅券作成業務委託を廃止し、旅券事務嘱託員及び職員による直営化（パスポートセンター）
18.3.20	福島県一般旅券発給申請等手数料条例一部改正 （再発給制度の廃止による当該手数料規定の削除）
20.4.1	生活環境部旅券室（旅券事務担当課の変更）
21.1.23	旅券不正取得防止の功績により都道府県旅券事務功労団体に対する「外務省領事局長表彰」受賞
23.7.12	福島県一般旅券発給申請等手数料条例一部改正 （震災特例旅券に係る当該手数料規定の追加）

- 26.1.31 旅券不正取得防止の功績により都道府県旅券事務功労団体に対する「外務省領事局長表彰」受賞
- 26.3.20 福島県一般旅券発給申請等手数料条例一部改正
(訂正制度の廃止による当該手数料規定の削除)
- 28.1.21 旅券不正取得防止の功績により都道府県旅券事務功労団体に対する「外務省領事局長表彰」受賞
- 28.12.26 福島県旅券法に係る事務処理の特例に関する条例制定 (施行 H29.5.8)
(平成 29 年 5 月 8 日の須賀川市窓口開設に伴う事務処理に関し必要な事項を規定)
- 29. 5 . 8 須賀川市役所庁舎内に旅券窓口が開設 (市町村への権限移譲は県内初)
- 29. 9.11 福島県内においてダウンロード申請の試験運用実施 (~29.11.10)
- 30.12.25 福島県旅券法に係る事務処理の特例に関する条例一部改正 (施行 R 元.6.1)
(岩瀬郡・石川郡 7 町村への権限移譲に関する事項を追加)
- 31.3.7 福島県旅券事務取扱要綱の一部改正 (施行 H31.6.1)
 - ・「記載事項の訂正」手数料削除に伴う様式の改正
 - ・元号改正に伴う附則の追加
 - ・その他の所要の改正
- 令和 元.5.7 福島県旅券事務取扱要綱の一部改正 (施行 R 元.6.1)
(岩瀬郡・石川郡 7 町村への権限移譲に係る関係条文の改正)
- 元.5.10 福島県旅券法に係る事務処理の特例に関する条例施行規則一部改正
(岩瀬郡・石川郡 7 町村への権限移譲に係る関係条例施行規則の一部改正)
- 元.6.3 須賀川市窓口で岩瀬郡・石川郡 7 町村住民等の申請受付等を開始
- 元.11.18 令和元年台風第 19 号等に基づく災害の被災者に対する手数料等の免除に関する条例により旅券発給手数料に係る県手数料の免除を実施 (適用 R 元.10.12)
- 2.6.1 福島県旅券事務取扱要綱の一部改正 (施行 R2.6.1)
(権限委譲に係る関係条文の改正)

(5) 福島県の旅券事務体制

① 組織

(令和3年3月1日現在)

生活環境部長	生活環境総室旅券室	室長	1名(専任)
◎担当部長	(福島県パスポートセンター)	担当職員	3名(専任)
	○ 旅券事務主管課	嘱託職員	8名(専任)
	県中地方振興局県民環境部	部長	1名(兼任)
	(郡山パスポート窓口)	担当職員	1名(兼任)
		嘱託職員	5名(専任)
	県南地方振興局県民環境部	部長	1名(兼任)
	(白河パスポート窓口)	担当職員	1名(兼任)
		嘱託職員	3名(専任)
	会津地方振興局県民環境部	部長	1名(兼任)
	(会津若松パスポート窓口)	担当職員	1名(兼任)
		嘱託職員	4名(専任)
	南会津地方振興局県民環境部	部長	1名(兼任)
	(南会津パスポート窓口)	担当職員	1名(兼任)
		嘱託職員	なし
	相双地方振興局県民環境部	部長	1名(兼任)
	(南相馬パスポート窓口)	担当職員	1名(兼任)
		嘱託職員	3名(専任)
	いわき地方振興局県民部	部長	1名(兼任)
	(いわきパスポート窓口)	担当職員	1名(兼任)
		嘱託職員	4名(専任)
	須賀川市生活環境部市民課	課長	1名(兼任)
	(須賀川市パスポート窓口)	担当職員	11名(兼任)
		委託事業者	7名(兼任)

②職員数(県)

(令和3年3月1日現在)

	常勤管理職	常勤職員	嘱託職員	計
専任	1	3	27	31
兼任	6	6	—	12
計	7	9	27	43

③パスポート窓口

(令和3年3月1日現在)

窓口名称	所在地・電話番号	受付時間・曜日	新規申請の 交付日数
福島県 パスポートセンター	〒960-8053 福島市三河南町 1-20 コラッセふくしま 1F Tel.024-525-4032(直通)	月～金 申請:9:00～18:00 交付:9:00～19:00 日(交付のみ) 交付:9:00～17:00 土,祝日,年末年始は休み	5日間 ※土、日、祝日 及び年末年始 (12/29～1/3) を除く。
郡山 パスポート窓口	〒963-8540 郡山市麓山 1-1-1 郡山合同庁舎 1F Tel.024-935-1222(直通)	月～金 申請 8:45～16:00 交付 8:45～16:30 土,日,祝日,年末年始は休み	8日間 ※土、日、祝日 及び年末年始 を除く。
白河 パスポート窓口	〒961-0971 白河市昭和町 269 白河合同庁舎 1F Tel.0248-23-1508(直通)	月～金 申請 8:45～16:00 交付 8:45～16:30 土,日,祝日,年末年始は休み	8日間 ※土、日、祝日 及び年末年始 を除く。
会津若松 パスポート窓口	〒965-8501 会津若松市追手町 7-5 会津若松合同庁舎 1F Tel.0242-29-5220(直通)	月～金 申請 8:45～16:00 交付 8:45～16:30 土,日,祝日,年末年始は休み	8日間 ※土、日、祝日 及び年末年始 を除く。
南相馬 パスポート窓口	〒975-0031 南相馬市原町区錦町 1-30 南相馬合同庁舎 1F Tel.0244-26-1119(直通)	月～金 申請 8:45～16:00 交付 8:45～16:30 土,日,祝日,年末年始は休み	8日間 ※土、日、祝日 及び年末年始 を除く。
いわき パスポート窓口	〒970-8026 いわき市平字梅本 15 いわき合同庁舎 1F Tel.0246-24-6010(直通)	月～金 申請 8:45～16:00 交付 8:45～16:30 土,日,祝日,年末年始は休み	8日間 ※土、日、祝日 及び年末年始 を除く。
南会津 パスポート窓口	〒967-0004 南会津町田島字根小屋甲 4277-1 南会津合同庁舎 2F Tel.0241-62-2062(直通)	水曜日のみ(水曜日が祝日 の場合には、翌開庁日) 申請 9:45～15:00 交付 9:45～15:30 土,日,祝日,年末年始は休み	8日目以降の窓 口開設日 ※土、日、祝日 及び年末年始 を除く。
須賀川市窓口	〒962-8601 須賀川市八幡町 135 須賀川市役所 1F Tel.0248-88-9134(代表)	月～金 申請 8:45～16:00 交付 8:45～16:30 土,日,祝日,年末年始は休み	8日間 ※土、日、祝日 及び年末年始 を除く。

令和2年旅券発給の概要

令和3年3月発行

発行者 福島県生活環境部旅券室

〒960-8053

福島県福島市三河南町1-20

コラッセふくしま 1階

福島県パスポートセンター

TEL:024-525-4032

E-mail: passport@pref.fukushima.lg.jp

<http://www.pref.fukushima.lg.jp/sec/16005f/>