

## 県民健康調査「甲状腺検査【本格検査(検査3回目)】」結果概要&lt;確定版&gt;

## I 調査概要

## 1. 目的

子どもたちの健康を長期に見守るために、現時点での甲状腺の状態を把握するための先行検査及び甲状腺の状態を継続して確認するための本格検査(検査2回目)に引き続き、本格検査(検査3回目)を実施した。

## 2. 対象者

先行検査における対象者(平成4年4月2日から平成23年4月1日までに生まれた福島県民)に加え、本格検査(検査2回目)から平成23年4月2日から平成24年4月1日までに生まれた福島県民にまで拡大して検査を実施した。

## 3. 実施期間

平成28年5月1日から検査を開始し、20歳を超えるまでの対象者に、平成28年度及び平成29年度の2か年で市町村順に検査を実施し、それ以降は市町村順の枠組みをなくし、受診者に対し受診時期を分かり易くするため、25歳、30歳等の5年ごとの節目の検査を実施している。ただし、25歳時の検査までは5年以上空けないこととする。

## 4. 実施機関(令和2年3月31日現在の協定締結数)

福島県から委託を受けた福島県立医科大学が、対象者の利便性も考慮し、福島県内外の医療機関等と連携して検査を実施している。

## (1) 一次検査

- (i) 県内検査実施機関 84 か所
- (ii) 県外検査実施機関 124 か所

## (2) 二次検査

- (i) 県内検査実施機関 5 か所(福島県立医科大学を含む)
- (ii) 県外検査実施機関 37 か所

## 5. 検査方法

## (1) 一次検査

超音波画像診断装置により甲状腺の超音波検査を実施。

なお、検査の結果は、以下の基準により複数の専門医により判定している。

- (i) A判定：A1、A2判定の場合は次回(平成30年度以降)の一次検査を行う。
  - (A1) 結節やのう胞を認めなかった場合。
  - (A2) 5.0 mm以下の結節や20.0 mm以下ののう胞を認めた場合。
- (ii) B判定：B判定の場合は二次検査を実施している。
  - 5.1 mm以上の結節や20.1 mm以上ののう胞を認めた場合。
  - なお、A2の判定内容であっても、甲状腺の状態等から二次検査を要すると判断した方について、B判定としている。
- (iii) C判定：C判定の場合は二次検査を実施している。
  - 甲状腺の状態等から判断して、直ちに二次検査を要する場合。

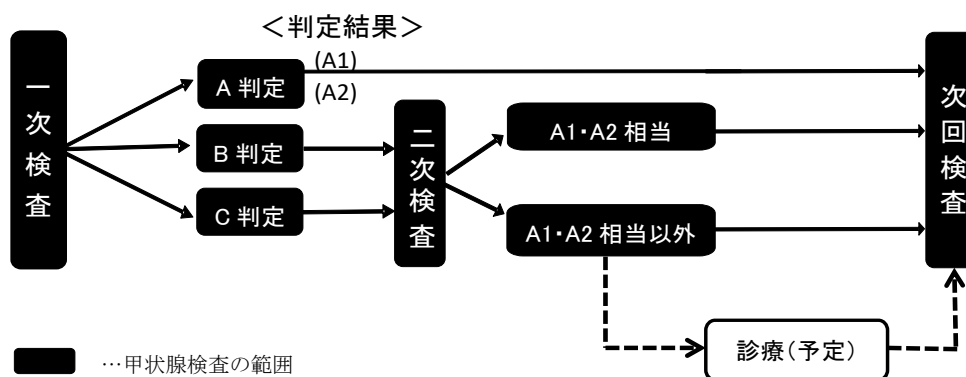
(2) 二次検査

一次検査の結果、B判定またはC判定となった場合は、二次検査の対象となる。二次検査では、詳細な超音波検査、血液検査及び尿検査を行い、必要に応じて穿刺吸引細胞診を実施する。早期に診察が必要と判断した方については優先的に二次検査を実施する。

なお、二次検査の結果、診療（予定）となる方がいる。

(3) 検査の流れ

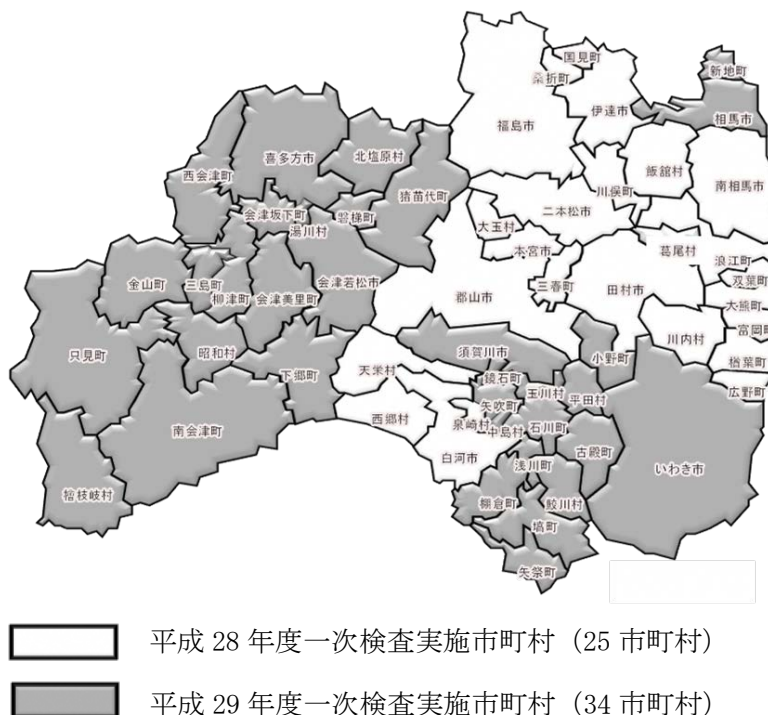
図 1.検査の流れ



6. 実施対象年度別市町村

平成 28 年度及び平成 29 年度の各実施対象市町村は次のとおり。

図 2.実施対象年度別市町村



7. 確定版の定義

一次検査については、平成 28 年 5 月から令和 2 年 3 月 31 日までに、検査を受診した方を本格検査（検査 3 回目）として集計した。

二次検査についても、令和 2 年 3 月 31 日までに結果が判明した分について集計した。4 月 1 日以降については、必要に応じて別途追補版として整理する。

## II 調査結果概要（令和2年3月31日現在）

### 1. 一次検査結果

#### （1）一次検査実施状況

平成28年5月1日から検査を開始し、平成28年度の25市町村及び平成29年度の34市町村の計59市町村336,670人を対象として、217,921人（64.7%）の検査を実施した（市町村別受診状況及び本県以外の都道府県受診状況は、別表1及び別表2のとおり）。

そのうち、217,920人（100.0%）の受診者について検査結果が確定し、結果通知を発送した（市町村別結果状況は、別表3のとおり）。

検査結果はA1判定の方が76,433人（35.1%）、A2判定の方が139,986人（64.2%）、B判定の方が1,501人（0.7%）、C判定の方は0人であった。

表1.一次検査進捗状況

	対象者数 (人) ア	受診者数(人)		判定率 (%) ウ(ウ/イ)	結果判定数(人)				
		受診率 (%) イ(イ/ア)	うち県外 受診		判定区分別内訳(割合(%))				
					A		二次検査対象者		
					A1	エ(エ/ウ)	A2	オ(オ/ウ)	B
平成28年度 実施対象市町村計	191,877	126,396 (65.9)	8,911	126,395 (100.0)	44,045 (34.8)		81,545 (64.5)	805 (0.6)	0 (0.0)
平成29年度 実施対象市町村計	144,793	91,525 (63.2)	3,598	91,525 (100.0)	32,388 (35.4)		58,441 (63.9)	696 (0.8)	0 (0.0)
合計	336,670	217,921 (64.7)	12,509	217,920 (100.0)	76,433 (35.1)		139,986 (64.2)	1,501 (0.7)	0 (0.0)

表2.結節・のう胞の人数・割合

	結果判定数(人) ア	アに対する結節・のう胞の人数(割合(%))			
		結節		のう胞	
		5.1mm以上 イ(イ/ア)	5.0mm以下 ウ(ウ/ア)	20.1mm以上 エ(エ/ア)	20.0mm以下 オ(オ/ア)
平成28年度 実施対象市町村計	126,395	805 (0.6)	430 (0.3)	0 (0.0)	81,930 (64.8)
平成29年度 実施対象市町村計	91,525	693 (0.8)	399 (0.4)	3 (0.0)	58,742 (64.2)
合計	217,920	1,498 (0.7)	829 (0.4)	3 (0.0)	140,672 (64.6)

- ・小数で表示されている数値は、その下の位で四捨五入している。以降の表、別表も同様である。
- ・平成28年度実施対象市町村及び平成29年度実施対象市町村の対象者は、2年間で、前半・後半に分けて、市町村ごとに行う本格検査対象者（20歳を超えるまで）を計上しており、5年ごとの節目の検査対象者（平成4年度、平成5年度生まれ）を除いている。
- ・節目の検査対象者については、別途、計上する。平成4年度生まれの対象者（約23,000人）は平成29年度、平成5年度生まれの対象者（約22,000人）は平成30年度に検査を実施する。

(2) 年齢階級別受診率

平成 28 年度実施対象市町村の平成 28 年 4 月 1 日時点の年齢階級別の受診率は、18 歳以上で 17.2%であった。

平成 29 年度実施対象市町村の平成 29 年 4 月 1 日時点の年齢階級別の受診率は、18 歳以上で 16.5%であった。

表 3.実施対象市町村における年齢階級別受診率

		計	年齢階級別内訳			
			4～7歳	8～12歳	13～17歳	18～23歳
平成28年度実施対象市町村計	年齢階級 注					
	対象者数(人) ア	191,877	36,620	51,003	56,840	47,414
	受診者数(人) イ	126,396	26,425	45,553	46,267	8,151
	受診率(%) イ/ア	65.9	72.2	89.3	81.4	17.2
平成29年度実施対象市町村計	年齢階級 注		5～7歳	8～12歳	13～17歳	18～24歳
	対象者数(人) ア	144,793	19,316	37,165	41,995	46,317
	受診者数(人) イ	91,525	14,957	33,947	34,966	7,655
	受診率(%) イ/ア	63.2	77.4	91.3	83.3	16.5
合 計	対象者数(人) ア	336,670	55,936	88,168	98,835	93,731
	受診者数(人) イ	217,921	41,382	79,500	81,233	15,806
	受診率(%) イ/ア	64.7	74.0	90.2	82.2	16.9

注 年齢階級は、各年度 4 月 1 日時点の年齢

(3) 本格検査（検査 2 回目）結果との比較

本格検査（検査 3 回目）を受診した方の本格検査（検査 2 回目）結果との比較については、表 4 のとおり。

検査 2 回目で A 判定（A1 及び A2 判定）と判断された 201,532 人のうち、検査 3 回目で A 判定（A1 及び A2 判定）は 200,836 人（99.7%）、B 判定は 696 人（0.3%）であった。

また、検査 2 回目で B 判定と判断された 1,147 人のうち、検査 3 回目で A 判定（A1 及び A2 判定）は 442 人（38.5%）、B 判定は 705 人（61.5%）であった。

表 4.本格検査(検査 2 回目)結果との比較

		本格検査 (検査2回目)結果 計 注1	本格検査(検査3回目)結果内訳 注2			
			A		B	C
			A1 イ (イ/ア)	A2 ウ (ウ/ア)		
本格検査 (検査2回目) 検査結果	A1	79,750 (100.0)	57,635 (72.3)	21,979 (27.6)	136 (0.2)	0 (0.0)
	A2	121,782 (100.0)	12,177 (10.0)	109,045 (89.5)	560 (0.5)	0 (0.0)
	B	1,147 (100.0)	62 (5.4)	380 (33.1)	705 (61.5)	0 (0.0)
	C	0 (0.0)	0 (0.0)	0 (0.0)	0 (0.0)	0 (0.0)
	受診なし	15,241 (100.0)	6,559 (43.0)	8,582 (56.3)	100 (0.7)	0 (0.0)
計		217,920 (100.0)	76,433 (35.1)	139,986 (64.2)	1,501 (0.7)	0 (0.0)

注 1 上段は検査 3 回目結果確定者の検査 2 回目検査結果(人)。検査 2 回目結果総数の内訳ではない。

注 2 上段は検査 2 回目結果に対する検査 3 回目結果内訳(人)。下段は割合(%)。

## 2. 二次検査結果

### (1) 二次検査実施状況

平成 28 年 10 月から二次検査を実施し、対象者 1,501 人のうち 1,101 人 (73.4%) が受診し、そのうち 1,060 人 (96.3%) が二次検査を終了した (地域別実施状況については別表 5 のとおり)。

その 1,060 人のうち、詳細な検査の結果、109 人 (A1 相当 9 人と A2 相当の 100 人) (10.3%) は、一次検査基準で A1、A2 の範囲内であることが確認された (甲状腺に疾病のある方を含む)。951 人 (89.7%) は、A1・A2 相当以外と確認された。

表 5. 二次検査進捗状況

	対象者数 (人) ア	受診者数(人) 受診率 (%) イ (イ/ア)	結果確定数(人) 確定率 (%) ウ (ウ/イ)	結果確定数(人)			
				A1相当 エ (エ/ウ)	A2相当 オ (オ/ウ)	A1・A2相当以外	
						カ (カ/ウ)	うち細胞診受診者 キ (キ/カ)
平成28年度 実施対象市町村 計	805	612 (76.0)	585 (95.6)	5 (0.9)	58 (9.9)	522 (89.2)	40 (7.7)
平成29年度 実施対象市町村 計	696	489 (70.3)	475 (97.1)	4 (0.8)	42 (8.8)	429 (90.3)	38 (8.9)
合計	1,501	1,101 (73.4)	1,060 (96.3)	9 (0.8)	100 (9.4)	951 (89.7)	78 (8.2)

### (2) 細胞診等結果

穿刺吸引細胞診を実施した方のうち、31 人が悪性ないし悪性疑いの判定となった。

31 人の性別は男性 13 人、女性 18 人であった。また、二次検査時点での年齢は 12 歳から 23 歳 (平均年齢は 16.3±2.9 歳)、腫瘍の大きさは 5.6mm から 33.0mm (平均腫瘍径は 12.9±6.4mm) であった。

なお、31 人の本格検査 (検査 2 回目) の結果は、A 判定が 21 人 (A1 が 7 人、A2 が 14 人)、B 判定が 7 人であり、未受診が 3 人であった。

表 6. 細胞診結果 (平均年齢と平均腫瘍径の ( ) 内は範囲を示す)

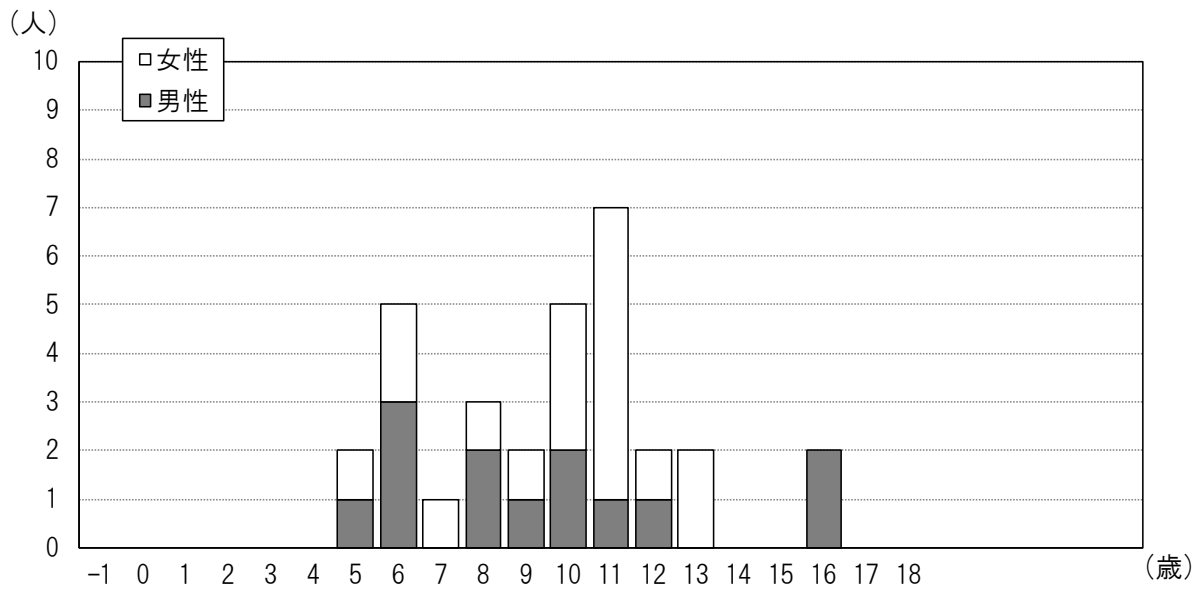
ア	平成 28 年度実施対象市町村
	・悪性ないし悪性疑い 13 人 注
	・男性：女性 7 人：6 人
	・平均年齢 16.0±3.1 歳 (12-23 歳)、震災当時 9.9±3.1 歳 (5-16 歳)
	・平均腫瘍径 13.5±6.0 mm (7.6-30.4 mm)
イ	平成 29 年度実施対象市町村
	・悪性ないし悪性疑い 18 人 注
	・男性：女性 6 人：12 人
	・平均年齢 16.5±2.7 歳 (12-22 歳)、震災当時 9.4±2.9 歳 (5-16 歳)
	・平均腫瘍径 12.4±6.9 mm (5.6-33.0 mm)
ウ	合計
	・悪性ないし悪性疑い 31 人 注
	・男性：女性 13 人：18 人
	・平均年齢 16.3±2.9 歳 (12-23 歳)、震災当時 9.6±2.9 歳 (5-16 歳)
	・平均腫瘍径 12.9±6.4 mm (5.6-33.0 mm)

注 手術症例については別表 6 のとおり。

(3) 細胞診等で悪性ないし悪性疑いであった方の年齢分布

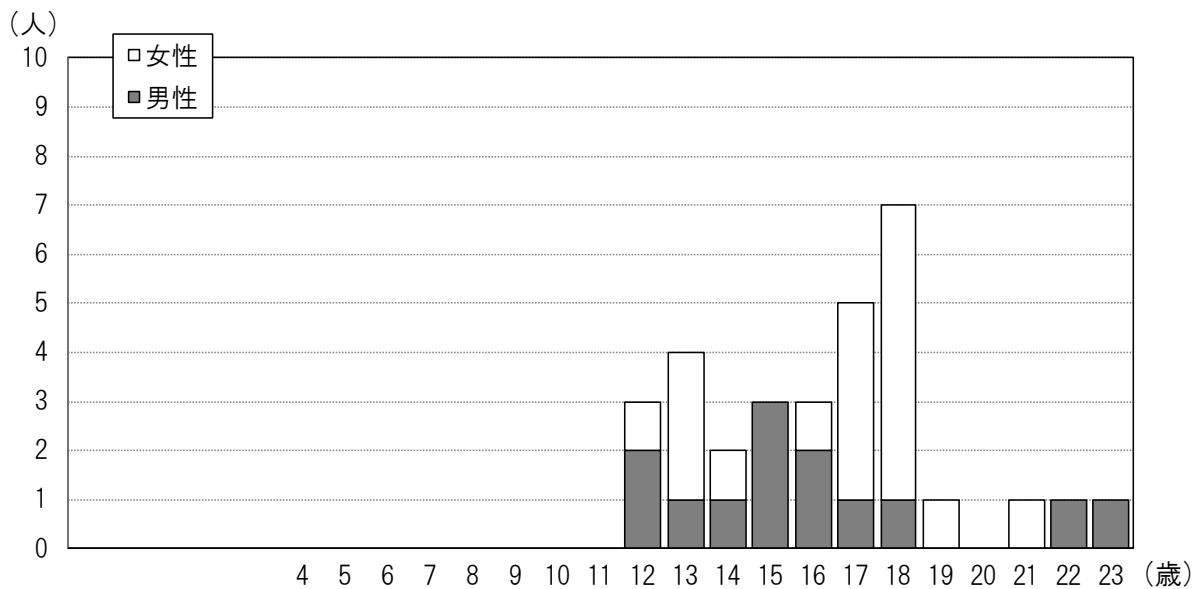
細胞診等で悪性ないし悪性疑いであった31人の平成23年3月11日時点の年齢による分布は図3、二次検査時点の年齢による分布は図4のとおり。

図3.平成23年3月11日時点の年齢による分布



-1は、平成23年4月2日から平成24年4月1日までに生まれた福島県民を示す。

図4.二次検査時点の年齢による分布



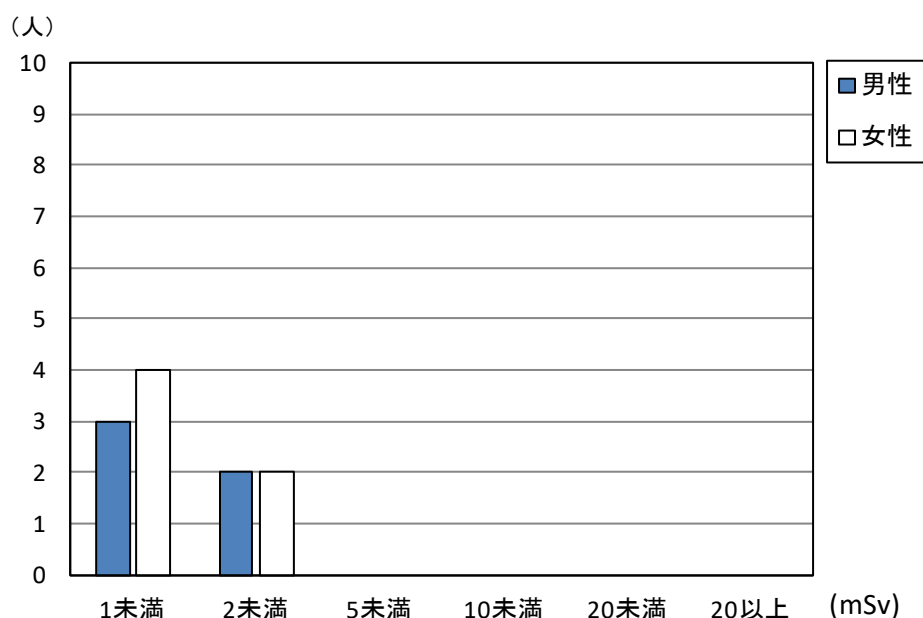
(4) 細胞診等による悪性ないし悪性疑いであった方の基本調査結果

31人のうち基本調査問診票を提出した方は11人(35.5%)で、推計結果が通知された方は11人であった。このうち最大実効線量は1.5mSvであった。

表 7. 基本調査問診票提出者の外部被ばく実効線量推計内訳(人)

実効線量 (mSv)	震災時年齢(歳)									
	0~5		6~10		11~15		16~18		合計	
	男性	女性	男性	女性	男性	女性	男性	女性	男性	女性
1未満	0	0	3	0	0	4	0	0	3	4
2未満	0	0	1	1	1	1	0	0	2	2
5未満	0	0	0	0	0	0	0	0	0	0
10未満	0	0	0	0	0	0	0	0	0	0
20未満	0	0	0	0	0	0	0	0	0	0
20以上	0	0	0	0	0	0	0	0	0	0
合計	0	0	4	1	1	5	0	0	5	6

図 5. 基本調査問診票提出者の外部被ばく実効線量推計内訳



(5) 血液検査及び尿中ヨウ素

表 8. 血液データ

	FT4 注1 (ng/dL)	FT3 注2 (pg/mL)	TSH 注3 ( $\mu$ IU/mL)	Tg 注4 (ng/mL)	TgAb 注5 (IU/mL)	TPOAb 注6 (IU/mL)
基準値	0.95~1.74 注7	2.13~4.07 注7	0.340~3.880 注7	33.7 以下	28.0 未満	16.0 未満
悪性ないし悪性疑い31人	1.2 $\pm$ 0.1 (3.2%)	3.6 $\pm$ 0.7 (16.1%)	1.8 $\pm$ 1.1 (16.1%)	29.2 $\pm$ 38.3 (25.8%)	19.4%	16.1%
その他998人	1.2 $\pm$ 0.2 (6.1%)	3.5 $\pm$ 0.5 (6.4%)	1.3 $\pm$ 4.4 (9.2%)	29.0 $\pm$ 97.8 (14.2%)	8.1%	12.6%

表 9. 尿中ヨウ素データ

	最小値	25%値	中央値	75%値	最大値
悪性ないし悪性疑い31人	69	145	230	388	3510
その他1,000人	26	109	176	323	8910

注 1 FT4 (遊離サイロキシン) ..ヨードの数が4つの甲状腺ホルモン。甲状腺中毒症では高値(代表的疾患:バセドウ病)、甲状腺機能低下症では低値(代表的疾患:橋本病)になることが多い。数値は平均 $\pm$ SDで示し、基準範囲外の割合を( )内に示した。

- 注2 FT3 (遊離トリヨードサイロニン)・・・ヨードの数が3つの甲状腺ホルモン。甲状腺中毒症では高値(代表的疾患:バセドウ病)、甲状腺機能低下症では低値(代表的疾患:橋本病)になることが多い。数値は平均±SDで示し、基準範囲外の割合を( )内に示した。
- 注3 TSH (甲状腺刺激ホルモン)・・・脳の下垂体から出ているホルモンで甲状腺へ甲状腺ホルモンを出すよう命令する。橋本病では高値、バセドウ病では低値になることが多い。数値は平均±SDで示し、基準範囲外の割合を( )内に示した。
- 注4 Tg(サイログロブリン)・・・甲状腺ホルモンになる直前の物質。甲状腺内に多量に存在する。甲状腺が破壊されたり、腫瘍がTgを産生していたりする場合に高値になることが多い。数値は平均±SDで示し、基準範囲外の割合を( )内に示した。
- 注5 TgAb (抗サイログロブリン抗体)・・・サイログロブリンに対する自己抗体。橋本病やバセドウ病で高値になることが多い。基準値を超えたものの割合を示す。
- 注6 TPOAb (抗甲状腺ペルオキシダーゼ抗体)・・・ペルオキシダーゼという酵素に対しての自己抗体。橋本病やバセドウ病で高値。基準値を超えたものの割合を示す。
- 注7 基準値は年齢ごとに異なる。



(6) 地域別二次検査結果

悪性ないし悪性疑いであった方の割合は、浜通りが0.03%、国が指定した避難区域等の13市町村及び会津地方が0.02%、中通りが0.01%である。

表10. 地域別結果

	一次検査受診者 (人) ア	二次検査対象者 (人) イ	二次検査対象者 の割合(%) イ/ア	二次検査受診者 (人)	悪性ないし悪性 疑い(人) ウ	悪性ないし悪性 疑いの割合(%) ウ/ア
避難区域等 13市町村 注1	27,088	212	0.8	161	6	0.02
中通り 注2	121,925	761	0.6	566	8	0.01
浜通り 注3	41,296	323	0.8	231	12	0.03
会津地方 注4	27,612	205	0.7	143	5	0.02
合計	217,921	1,501	0.7	1,101	31	0.01

注1 田村市、南相馬市、伊達市、川俣町、広野町、檜葉町、富岡町、川内村、大熊町、双葉町、浪江町、葛尾村、飯館村

注2 福島市、郡山市、白河市、須賀川市、二本松市、本宮市、桑折町、国見町、大玉村、鏡石町、天栄村、西郷村、泉崎村、中島村、矢吹町、棚倉町、矢祭町、塙町、鮫川村、石川町、玉川村、平田村、浅川町、古殿町、三春町、小野町

注3 いわき市、相馬市、新地町

注4 会津若松市、喜多方市、下郷町、檜枝岐村、只見町、南会津町、北塩原村、西会津町、磐梯町、猪苗代町、会津坂下町、湯川村、柳津町、三島町、金山町、昭和村、会津美里町

表11. 本格検査(検査3回目)地域別にみたB・C判定者、および悪性ないし悪性疑い者の割合

令和2年3月31日現在

		避難区域等 13市町村 注1	中通り注2	浜通り注3	会津地方注4	合計
対象者数		43,446	183,475	64,382	45,367	336,670
一次検査受診者数 ア		27,088	121,925	41,296	27,612	217,921
震災時平均年齢(標準偏差) 全体		6.7 (4.2)	6.4 (4.1)	6.2 (4.1)	5.9 (3.9)	-
震災時平均年齢(標準偏差) 女性		6.8 (4.2)	6.5 (4.2)	6.3 (4.2)	6.1 (4.0)	-
震災時平均年齢(標準偏差) 男性		6.6 (4.1)	6.3 (4.1)	6.1 (4.1)	5.8 (3.9)	-
検査時平均年齢(標準偏差) 全体		12.3 (4.3)	12.2 (4.2)	12.9 (4.2)	12.4 (4.1)	-
検査時平均年齢(標準偏差) 女性		12.4 (4.3)	12.3 (4.2)	13.0 (4.2)	12.5 (4.1)	-
検査時平均年齢(標準偏差) 男性		12.2 (4.2)	12.1 (4.1)	12.8 (4.1)	12.3 (4.0)	-
女性(割合)	%	49.7	49.4	49.8	49.3	49.5
B・C判定数 イ		212	761	323	205	1,501
B・C判定率(B・C判定数/一次検査受診者数) イ/ア	%	0.78	0.62	0.78	0.74	0.69
二次検査結果確定数 ウ		155	543	225	137	1,060
二次検査受診率(二次検査結果確定数/B・C判定数)ウ/イ	%	73.1	71.4	69.7	66.8	70.6
細胞診実施数 エ		15	33	21	9	78
細胞診実施率(細胞診実施数/二次検査結果確定数)エ/ウ	%	9.7	6.1	9.3	6.6	7.4
細胞診実施率(細胞診実施数/一次検査受診者数)エ/ア	%	0.06	0.03	0.05	0.03	0.04
悪性ないし悪性疑い者数 オ		6	8	12	5	31
悪性ないし悪性疑い者数/細胞診実施数 オ/エ	%	40.0	24.2	57.1	55.6	39.7
悪性ないし悪性疑い者率:10万対人 オ/ア		22.2	6.6	29.1	18.1	14.2
	(%)	(0.022)	(0.007)	(0.029)	(0.018)	(0.014)

注1 田村市、南相馬市、伊達市、川俣町、広野町、檜葉町、富岡町、川内村、大熊町、双葉町、浪江町、葛尾村、飯館村

注2 福島市、郡山市、白河市、須賀川市、二本松市、本宮市、桑折町、国見町、大玉村、鏡石町、天栄村、西郷村、泉崎村、中島村、矢吹町、棚倉町、矢祭町、塙町、鮫川村、石川町、玉川村、平田村、浅川町、古殿町、三春町、小野町

注3 いわき市、相馬市、新地町

注4 会津若松市、喜多方市、下郷町、檜枝岐村、只見町、南会津町、北塩原村、西会津町、磐梯町、猪苗代町、会津坂下町、湯川村、柳津町、三島町、金山町、昭和村、会津美里町

## ＜表11の地域別比較による結果と考察について＞

- ・一次検査受診者の震災時平均年齢は、「避難区域等13市町村」、「中通り」、「浜通り」、「会津地方」の順に高かった。
- ・一次検査受診者の検査受診時平均年齢は、「浜通り」、「会津地方」、「避難区域等13市町村」、「中通り」の順に高かった。
- ・一次検査受診者の性別の女性の割合は、「浜通り」、「避難区域等13市町村」、「中通り」、「会津地方」の順に高かった。

年齢、性別、検査間隔、年齢階級別一次検査受診率、二次検査受診率などを考慮せず、一次検査受診者217,921人を地域別に分析した結果の比較においては、

- ・B及びC判定率は、「避難区域等13市町村」及び「浜通り」、「会津地方」、「中通り」の順に高かった。
- ・悪性ないし悪性疑い者率は、「浜通り」、「避難区域等13市町村」、「会津地方」、「中通り」の順に高かった。

### 3. こころのケア・サポート

#### (1) 一次検査におけるサポートについて

平成27年7月から公共施設等の一般会場での一次検査では検査結果説明ブースを設置し、検査終了後、医師が超音波画像を提示しながら、結果を説明している。令和2年3月31日現在で、説明ブースを利用した方は受診者32,806人のうち27,853人(84.9%)であった。また、説明ブースを設置できない学校での検査については、学校説明会での対応や必要に応じて電話相談などの代替手段を行っている。

※説明ブースを利用した方には、検査2回目の方も含む。

#### (2) 二次検査におけるサポートについて

福島県立医科大学内にサポートチームを立ち上げ、二次検査対象者に対して、心配や不安へのこころのケア・サポートを行い、その他WEB相談による質問・相談を受け付けるなどの対応を行っている。

なお、本格検査開始以降、令和2年3月31日現在で、1,176人のサポートをしており、性別は男性414人、女性762人であった。この方々に延べ2,434回の相談対応等をしており、その内訳は初回受診時1,347回(55.3%)、2回目以降受診時1,021回(41.9%)（うち穿刺吸引細胞診時140回(5.8%)）、インフォームドコンセント時66回(2.7%)であった。

また、保険診療移行後についても病院のチームと連携し、継続して支援を行っている。

※二次検査におけるサポートをした方には、検査2回目の方も含む。

別表 1

市町村別一次検査実施状況

令和 2 年 3 月 31 日現在

	対象者数 (人) ア	受診者数 (人)		受診率 (%) イ/ア	年齢階級別受診者数(人) 年齢階級別内訳(%) 注2				イのうち県 外居住者 数(人) ウ注3	イのうち県 外居住者 の割合 (%) ウ/イ
		イ	うち 県外受診 注1		4～9歳	10～14歳	15～19歳	20歳以上		
平成28年度実施対象市町村										
川俣町	2,142	1,409	34	65.8	408	544	409	48	92	6.5
					29.0	38.6	29.0	3.4		
浪江町	3,315	1,955	508	59.0	581	664	576	134	597	30.5
					29.7	34.0	29.5	6.9		
飯館村	987	604	23	61.2	174	261	151	18	44	7.3
					28.8	43.2	25.0	3.0		
南相馬市	11,540	7,077	1,236	61.3	2,208	2,726	1,839	304	1,432	20.2
					31.2	38.5	26.0	4.3		
伊達市	10,210	7,086	243	69.4	2,028	2,674	2,095	289	277	3.9
					28.6	37.7	29.6	4.1		
田村市	6,344	4,055	99	63.9	1,269	1,594	1,105	87	187	4.6
					31.3	39.3	27.3	2.1		
広野町	976	547	67	56.0	163	185	154	45	60	11.0
					29.8	33.8	28.2	8.2		
楡葉町	1,281	771	99	60.2	214	270	222	65	104	13.5
					27.8	35.0	28.8	8.4		
富岡町	2,751	1,477	299	53.7	393	509	450	125	334	22.6
					26.6	34.5	30.5	8.5		
川内村	297	171	15	57.6	47	72	49	3	17	9.9
					27.5	42.1	28.7	1.8		
大熊町	2,259	1,343	270	59.5	418	496	349	80	308	22.9
					31.1	36.9	26.0	6.0		
双葉町	1,133	464	117	41.0	139	184	117	24	128	27.6
					30.0	39.7	25.2	5.2		
葛尾村	211	129	4	61.1	36	50	32	11	10	7.8
					27.9	38.8	24.8	8.5		
福島市	49,340	34,106	2,098	69.1	10,281	12,202	10,176	1,447	2,482	7.3
					30.1	35.8	29.8	4.2		
二本松市	9,308	6,347	230	68.2	1,955	2,456	1,747	189	264	4.2
					30.8	38.7	27.5	3.0		
本宮市	5,615	3,898	124	69.4	1,316	1,445	1,030	107	132	3.4
					33.8	37.1	26.4	2.7		
大玉村	1,468	1,051	34	71.6	358	405	256	32	34	3.2
					34.1	38.5	24.4	3.0		
郡山市	59,469	38,118	2,853	64.1	11,583	14,398	10,610	1,527	3,150	8.3
					30.4	37.8	27.8	4.0		
桑折町	1,854	1,355	40	73.1	424	501	370	60	40	3.0
					31.3	37.0	27.3	4.4		
国見町	1,405	1,021	31	72.7	275	385	304	57	32	3.1
					26.9	37.7	29.8	5.6		
天栄村	966	634	24	65.6	191	258	164	21	23	3.6
					30.1	40.7	25.9	3.3		
白河市	11,352	7,648	295	67.4	2,261	2,853	2,251	283	395	5.2
					29.6	37.3	29.4	3.7		
西郷村	3,722	2,562	110	68.8	787	951	705	119	148	5.8
					30.7	37.1	27.5	4.6		
泉崎村	1,163	800	12	68.8	239	310	222	29	19	2.4
					29.9	38.8	27.8	3.6		
三春町	2,769	1,768	46	63.8	454	628	595	91	50	2.8
					25.7	35.5	33.7	5.1		
小計	191,877	126,396	8,911	65.9	38,202	47,021	35,978	5,195	10,359	8.2
					30.2	37.2	28.5	4.1		

注 1 受診者のうち県外検査実施機関で検査を受診した人数及び福島県立医科大学から県外へ出向いて実施した検査を受診した人数（令和 2 年 2 月 29 日現在）。

注 2 上段には受診者数を、下段には受診者数イの階級別割合を記載。

注 3 受診者のうち県外住所の方の人数。

・年齢階級は本格検査（検査 3 回目）の検査受診時点の年齢である。以降の別表も同様である。

	対象者数 (人) ア	受診者数 (人) イ	うち 県外受診 注1	受診率 (%) イ/ア	年齢階級別受診者数(人) 年齢階級別内訳(%) 注2				イのうち県 外居住者 数(人) ウ注3	イのうち県 外居住者 の割合 (%) ウ/イ
					4～9歳	10～14歳	15～19歳	20歳以上		
平成29年度実施対象市町村										
いわき市	56,810	36,625	2,007	64.5	8,793 24.0	13,724 37.5	11,600 31.7	2,508 6.8	2,128	5.8
須賀川市	14,113	9,247	275	65.5	2,570 27.8	3,476 37.6	2,699 29.2	502 5.4	317	3.4
相馬市	6,252	3,822	256	61.1	1,137 29.7	1,410 36.9	1,110 29.0	165 4.3	297	7.8
鏡石町	2,417	1,590	44	65.8	436 27.4	614 38.6	470 29.6	70 4.4	48	3.0
新地町	1,320	849	34	64.3	212 25.0	333 39.2	263 31.0	41 4.8	50	5.9
中島村	972	645	6	66.4	177 27.4	240 37.2	202 31.3	26 4.0	9	1.4
矢吹町	3,041	1,962	43	64.5	632 32.2	736 37.5	519 26.5	75 3.8	50	2.5
石川町	2,530	1,609	36	63.6	485 30.1	591 36.7	470 29.2	63 3.9	55	3.4
矢祭町	930	578	16	62.2	187 32.4	219 37.9	148 25.6	24 4.2	13	2.2
浅川町	1,210	820	27	67.8	214 26.1	316 38.5	251 30.6	39 4.8	38	4.6
平田村	1,101	691	8	62.8	208 30.1	268 38.8	196 28.4	19 2.7	12	1.7
棚倉町	2,749	1,752	42	63.7	536 30.6	677 38.6	479 27.3	60 3.4	60	3.4
塙町	1,492	889	27	59.6	260 29.2	348 39.1	242 27.2	39 4.4	36	4.0
鮫川村	617	382	12	61.9	120 31.4	154 40.3	96 25.1	12 3.1	17	4.5
小野町	1,716	1,031	21	60.1	318 30.8	423 41.0	254 24.6	36 3.5	23	2.2
玉川村	1,210	798	10	66.0	222 27.8	333 41.7	220 27.6	23 2.9	12	1.5
古殿町	946	623	16	65.9	197 31.6	232 37.2	158 25.4	36 5.8	17	2.7
檜枝岐村	94	47	5	50.0	14 29.8	13 27.7	17 36.2	3 6.4	5	10.6
南会津町	2,512	1,472	25	58.6	437 29.7	559 38.0	428 29.1	48 3.3	35	2.4
金山町	177	89	1	50.3	19 21.3	42 47.2	25 28.1	3 3.4	1	1.1
昭和村	127	74	3	58.3	26 35.1	26 35.1	20 27.0	2 2.7	4	5.4
三島町	174	107	1	61.5	24 22.4	44 41.1	37 34.6	2 1.9	0	0.0
下郷町	873	528	9	60.5	160 30.3	200 37.9	148 28.0	20 3.8	8	1.5
喜多方市	8,079	4,925	101	61.0	1,336 27.1	1,903 38.6	1,518 30.8	168 3.4	128	2.6
西会津町	885	476	9	53.8	135 28.4	175 36.8	145 30.5	21 4.4	17	3.6
只見町	642	391	7	60.9	119 30.4	147 37.6	112 28.6	13 3.3	7	1.8
猪苗代町	2,383	1,504	40	63.1	456 30.3	560 37.2	420 27.9	68 4.5	50	3.3
磐梯町	555	355	9	64.0	105 29.6	143 40.3	98 27.6	9 2.5	13	3.7
北塩原村	502	318	7	63.3	98 30.8	129 40.6	79 24.8	12 3.8	9	2.8
会津美里町	3,311	2,065	43	62.4	568 27.5	832 40.3	563 27.3	102 4.9	51	2.5
会津坂下町	2,790	1,737	48	62.3	489 28.2	679 39.1	490 28.2	79 4.5	39	2.2
柳津町	538	342	4	63.6	103 30.1	129 37.7	96 28.1	14 4.1	3	0.9
会津若松市	21,119	12,768	401	60.5	3,585 28.1	4,811 37.7	3,915 30.7	457 3.6	521	4.1
湯川村	606	414	5	68.3	121 29.2	159 38.4	115 27.8	19 4.6	10	2.4
小計	144,793	91,525	3,598	63.2	24,499 26.8	34,645 37.9	27,603 30.2	4,778 5.2	4,083	4.5
合計	336,670	217,921	12,509	64.7	62,701 28.8	81,666 37.5	63,581 29.2	9,973 4.6	14,442	6.6

## 別表 2

## 都道府県別県外検査実施状況

令和 2 年 2 月 29 日現在

都道府県名	県外検査 実施機関 数	受診者数 (人)	都道府県名	県外検査 実施機関 数	受診者数 (人)	都道府県名	県外検査 実施機関 数	受診者数 (人)	
北海道	7	355	福井県	1	23	広島県	2	33	
青森県	2	143	山梨県	2	105	山口県	1	22	
岩手県	3	306	長野県	3	139	徳島県	1	9	
宮城県	2	2,546	岐阜県	1	43	香川県	1	17	
秋田県	1	184	静岡県	2	112	愛媛県	1	12	
山形県	3	594	愛知県	5	223	高知県	1	14	
茨城県	4	770	三重県	1	25	福岡県	3	85	
栃木県	8	752	滋賀県	1	22	佐賀県	1	5	
群馬県	2	234	京都府	3	99	長崎県	3	27	
埼玉県	3	589	大阪府	7	232	熊本県	1	31	
千葉県	5	547	兵庫県	2	138	大分県	1	14	
東京都	18	2,145	奈良県	2	30	宮崎県	1	29	
神奈川県	6	1,034	和歌山県	1	6	鹿児島県	1	19	
新潟県	2	591	鳥取県	1	10	沖縄県	1	54	
富山県	2	23	島根県	1	15				
石川県	1	43	岡山県	3	60				
							<b>合計</b>	<b>124</b>	<b>12,509</b>

- ・受診者数は県外検査実施機関で検査を受診した人数及び福島県立医科大学から県外へ出向いて実施した検査を受診した人数。
- ・福島県立医科大学から県外へ出向いて検査を行ったのは、神奈川県（1回）。

別表 3

市町村別一次検査結果

令和 2 年 3 月 31 日現在

	受診者 (人)  ア	結果確定数 (人) イ  進捗状況 イ/ア(%)	判定区分別人数(人)				結節(人)		のう胞(人)	
			判定区分別割合(%)				結節の割合(%)		のう胞の割合(%)	
			A		B	C	5.1mm 以上	5.0mm 以下	20.1mm 以上	20.0mm 以下
			A1	A2						
平成28年度実施対象市町村										
川俣町	1,409	1,409	490	910	9	0	9	7	0	915
		100.0	34.8	64.6	0.6	0.0	0.6	0.5	0.0	64.9
浪江町	1,955	1,955	652	1,287	16	0	16	9	0	1,290
		100.0	33.4	65.8	0.8	0.0	0.8	0.5	0.0	66.0
飯館村	604	604	203	397	4	0	4	2	0	397
		100.0	33.6	65.7	0.7	0.0	0.7	0.3	0.0	65.7
南相馬市	7,077	7,076	2,568	4,455	53	0	53	32	0	4,477
		100.0	36.3	63.0	0.7	0.0	0.7	0.5	0.0	63.3
伊達市	7,086	7,086	2,461	4,575	50	0	50	23	0	4,599
		100.0	34.7	64.6	0.7	0.0	0.7	0.3	0.0	64.9
田村市	4,055	4,055	1,490	2,519	46	0	46	22	0	2,544
		100.0	36.7	62.1	1.1	0.0	1.1	0.5	0.0	62.7
広野町	547	547	196	347	4	0	4	3	0	346
		100.0	35.8	63.4	0.7	0.0	0.7	0.5	0.0	63.3
楢葉町	771	771	293	475	3	0	3	2	0	476
		100.0	38.0	61.6	0.4	0.0	0.4	0.3	0.0	61.7
富岡町	1,477	1,477	511	953	13	0	13	3	0	960
		100.0	34.6	64.5	0.9	0.0	0.9	0.2	0.0	65.0
川内村	171	171	41	129	1	0	1	0	0	130
		100.0	24.0	75.4	0.6	0.0	0.6	0.0	0.0	76.0
大熊町	1,343	1,343	461	871	11	0	11	6	0	873
		100.0	34.3	64.9	0.8	0.0	0.8	0.4	0.0	65.0
双葉町	464	464	173	289	2	0	2	0	0	290
		100.0	37.3	62.3	0.4	0.0	0.4	0.0	0.0	62.5
葛尾村	129	129	50	79	0	0	0	1	0	79
		100.0	38.8	61.2	0.0	0.0	0.0	0.8	0.0	61.2
福島市	34,106	34,106	11,993	21,920	193	0	193	106	0	22,018
		100.0	35.2	64.3	0.6	0.0	0.6	0.3	0.0	64.6
二本松市	6,347	6,347	2,266	4,036	45	0	45	22	0	4,060
		100.0	35.7	63.6	0.7	0.0	0.7	0.3	0.0	64.0
本宮市	3,898	3,898	1,357	2,524	17	0	17	8	0	2,535
		100.0	34.8	64.8	0.4	0.0	0.4	0.2	0.0	65.0
大玉村	1,051	1,051	374	671	6	0	6	3	0	675
		100.0	35.6	63.8	0.6	0.0	0.6	0.3	0.0	64.2
郡山市	38,118	38,118	13,087	24,792	239	0	239	130	0	24,902
		100.0	34.3	65.0	0.6	0.0	0.6	0.3	0.0	65.3
桑折町	1,355	1,355	494	851	10	0	10	4	0	858
		100.0	36.5	62.8	0.7	0.0	0.7	0.3	0.0	63.3
国見町	1,021	1,021	340	673	8	0	8	2	0	678
		100.0	33.3	65.9	0.8	0.0	0.8	0.2	0.0	66.4
天栄村	634	634	213	414	7	0	7	1	0	419
		100.0	33.6	65.3	1.1	0.0	1.1	0.2	0.0	66.1
白河市	7,648	7,648	2,666	4,941	41	0	41	23	0	4,965
		100.0	34.9	64.6	0.5	0.0	0.5	0.3	0.0	64.9
西郷村	2,562	2,562	829	1,719	14	0	14	8	0	1,725
		100.0	32.4	67.1	0.5	0.0	0.5	0.3	0.0	67.3
泉崎村	800	800	273	525	2	0	2	5	0	525
		100.0	34.1	65.6	0.3	0.0	0.3	0.6	0.0	65.6
三春町	1,768	1,768	564	1,193	11	0	11	8	0	1,194
		100.0	31.9	67.5	0.6	0.0	0.6	0.5	0.0	67.5
小計	126,396	126,395	44,045	81,545	805	0	805	430	0	81,930
		100.0	34.8	64.5	0.6	0.0	0.6	0.3	0.0	64.8

受診者 (人)	結果確定数 (人) イ	判定区分別人数(人)					結節(人)		のう胞(人)	
		判定区分別割合(%)					結節の割合(%)		のう胞の割合(%)	
		A		B	C	5.1mm 以上	5.0mm 以下	20.1mm 以上	20.0mm 以下	
		A1	A2							
ア	イ/ア(%)	A1	A2	B	C	5.1mm 以上	5.0mm 以下	20.1mm 以上	20.0mm 以下	
平成29年度実施対象市町村										
いわき市	36,625	36,625	12,659	23,683	283	0	281	145	2	23,800
		100.0	34.6	64.7	0.8	0.0	0.8	0.4	0.0	65.0
須賀川市	9,247	9,247	3,236	5,928	83	0	83	46	0	5,969
		100.0	35.0	64.1	0.9	0.0	0.9	0.5	0.0	64.6
相馬市	3,822	3,822	1,536	2,253	33	0	33	21	0	2,270
		100.0	40.2	58.9	0.9	0.0	0.9	0.5	0.0	59.4
鏡石町	1,590	1,590	528	1,050	12	0	12	7	0	1,056
		100.0	33.2	66.0	0.8	0.0	0.8	0.4	0.0	66.4
新地町	849	849	307	535	7	0	7	4	0	537
		100.0	36.2	63.0	0.8	0.0	0.8	0.5	0.0	63.3
中島村	645	645	226	416	3	0	3	4	0	415
		100.0	35.0	64.5	0.5	0.0	0.5	0.6	0.0	64.3
矢吹町	1,962	1,962	683	1,271	8	0	8	4	0	1,274
		100.0	34.8	64.8	0.4	0.0	0.4	0.2	0.0	64.9
石川町	1,609	1,609	639	962	8	0	8	4	0	965
		100.0	39.7	59.8	0.5	0.0	0.5	0.2	0.0	60.0
矢祭町	578	578	196	379	3	0	3	1	0	381
		100.0	33.9	65.6	0.5	0.0	0.5	0.2	0.0	65.9
浅川町	820	820	292	519	9	0	9	3	0	525
		100.0	35.6	63.3	1.1	0.0	1.1	0.4	0.0	64.0
平田村	691	691	271	415	5	0	5	2	0	416
		100.0	39.2	60.1	0.7	0.0	0.7	0.3	0.0	60.2
棚倉町	1,752	1,752	635	1,107	10	0	10	8	0	1,114
		100.0	36.2	63.2	0.6	0.0	0.6	0.5	0.0	63.6
埴町	889	889	322	558	9	0	9	5	0	561
		100.0	36.2	62.8	1.0	0.0	1.0	0.6	0.0	63.1
鮫川村	382	382	139	239	4	0	4	3	0	241
		100.0	36.4	62.6	1.0	0.0	1.0	0.8	0.0	63.1
小野町	1,031	1,031	309	714	8	0	8	3	0	718
		100.0	30.0	69.3	0.8	0.0	0.8	0.3	0.0	69.6
玉川村	798	798	283	512	3	0	3	6	0	513
		100.0	35.5	64.2	0.4	0.0	0.4	0.8	0.0	64.3
古殿町	623	623	238	382	3	0	3	2	0	383
		100.0	38.2	61.3	0.5	0.0	0.5	0.3	0.0	61.5
檜枝岐村	47	47	21	26	0	0	0	0	0	26
		100.0	44.7	55.3	0.0	0.0	0.0	0.0	0.0	55.3
南会津町	1,472	1,472	552	909	11	0	11	3	0	913
		100.0	37.5	61.8	0.7	0.0	0.7	0.2	0.0	62.0
金山町	89	89	31	57	1	0	1	1	0	57
		100.0	34.8	64.0	1.1	0.0	1.1	1.1	0.0	64.0
昭和村	74	74	34	38	2	0	2	0	0	39
		100.0	45.9	51.4	2.7	0.0	2.7	0.0	0.0	52.7
三島町	107	107	28	78	1	0	1	1	0	79
		100.0	26.2	72.9	0.9	0.0	0.9	0.9	0.0	73.8
下郷町	528	528	220	303	5	0	5	1	0	307
		100.0	41.7	57.4	0.9	0.0	0.9	0.2	0.0	58.1
喜多方市	4,925	4,925	1,761	3,128	36	0	36	27	0	3,139
		100.0	35.8	63.5	0.7	0.0	0.7	0.5	0.0	63.7
西会津町	476	476	178	294	4	0	4	2	0	293
		100.0	37.4	61.8	0.8	0.0	0.8	0.4	0.0	61.6
只見町	391	391	144	245	2	0	2	1	0	247
		100.0	36.8	62.7	0.5	0.0	0.5	0.3	0.0	63.2
猪苗代町	1,504	1,504	526	963	15	0	15	7	0	974
		100.0	35.0	64.0	1.0	0.0	1.0	0.5	0.0	64.8
磐梯町	355	355	131	222	2	0	2	2	0	223
		100.0	36.9	62.5	0.6	0.0	0.6	0.6	0.0	62.8
北塩原村	318	318	107	209	2	0	2	1	0	209
		100.0	33.6	65.7	0.6	0.0	0.6	0.3	0.0	65.7
会津美里町	2,065	2,065	770	1,280	15	0	15	12	0	1,286
		100.0	37.3	62.0	0.7	0.0	0.7	0.6	0.0	62.3
会津坂下町	1,737	1,737	586	1,137	14	0	14	17	0	1,140
		100.0	33.7	65.5	0.8	0.0	0.8	1.0	0.0	65.6
柳津町	342	342	123	219	0	0	0	0	0	219
		100.0	36.0	64.0	0.0	0.0	0.0	0.0	0.0	64.0
会津若松市	12,768	12,768	4,526	8,150	92	0	91	54	1	8,191
		100.0	35.4	63.8	0.7	0.0	0.7	0.4	0.0	64.2
湯川村	414	414	151	260	3	0	3	2	0	262
		100.0	36.5	62.8	0.7	0.0	0.7	0.5	0.0	63.3
小計	91,525	91,525	32,388	58,441	696	0	693	399	3	58,742
		100.0	35.4	63.9	0.8	0.0	0.8	0.4	0.0	64.2
合計	217,921	217,920	76,433	139,986	1,501	0	1,498	829	3	140,672
		100.0	35.1	64.2	0.7	0.0	0.7	0.4	0.0	64.6



別表 4

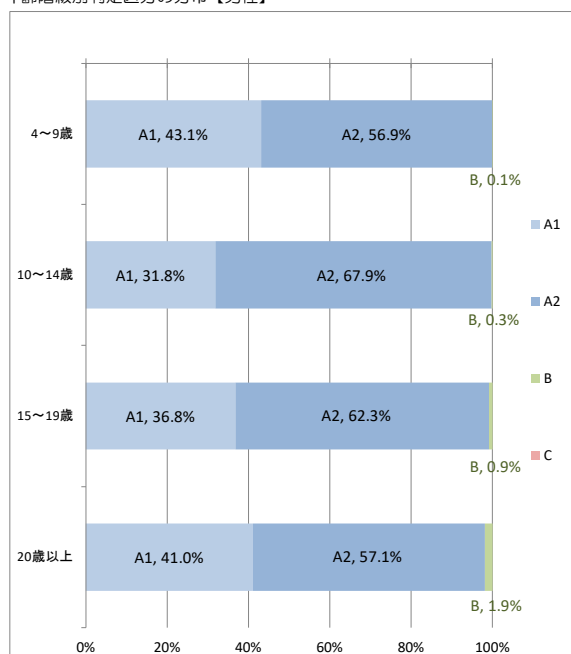
1 検査結果確定者の年齢及び性別

(単位 人)

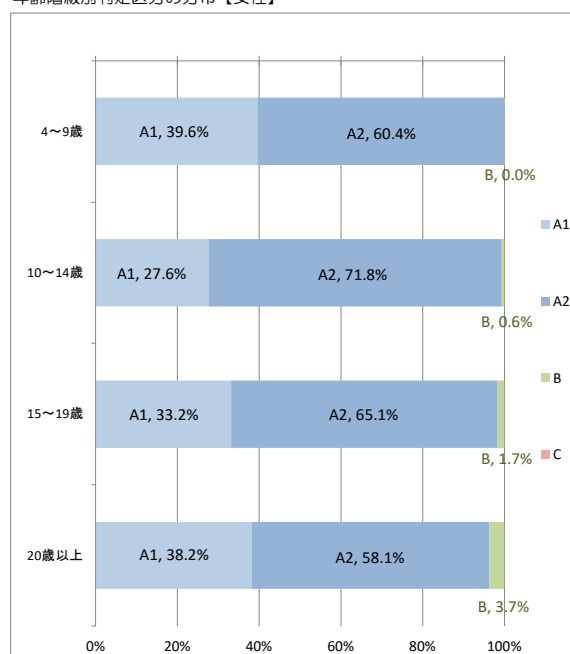
令和2年3月31日現在

判定・性別 年齢階級	A						B			C			合計		
	A1			A2			男性	女性	計	男性	女性	計	男性	女性	計
	男性	女性	計	男性	女性	計									
4～9歳	13,887	12,064	25,951	18,338	18,383	36,721	17	12	29	0	0	0	32,242	30,459	62,701
10～14歳	13,268	11,055	24,323	28,284	28,707	56,991	110	242	352	0	0	0	41,662	40,004	81,666
15～19歳	11,697	10,532	22,229	19,838	20,687	40,525	286	541	827	0	0	0	31,821	31,760	63,581
20歳以上	1,777	2,153	3,930	2,471	3,278	5,749	83	210	293	0	0	0	4,331	5,641	9,972
合計	40,629	35,804	76,433	68,931	71,055	139,986	496	1,005	1,501	0	0	0	110,056	107,864	217,920

年齢階級別判定区分の分布【男性】



年齢階級別判定区分の分布【女性】

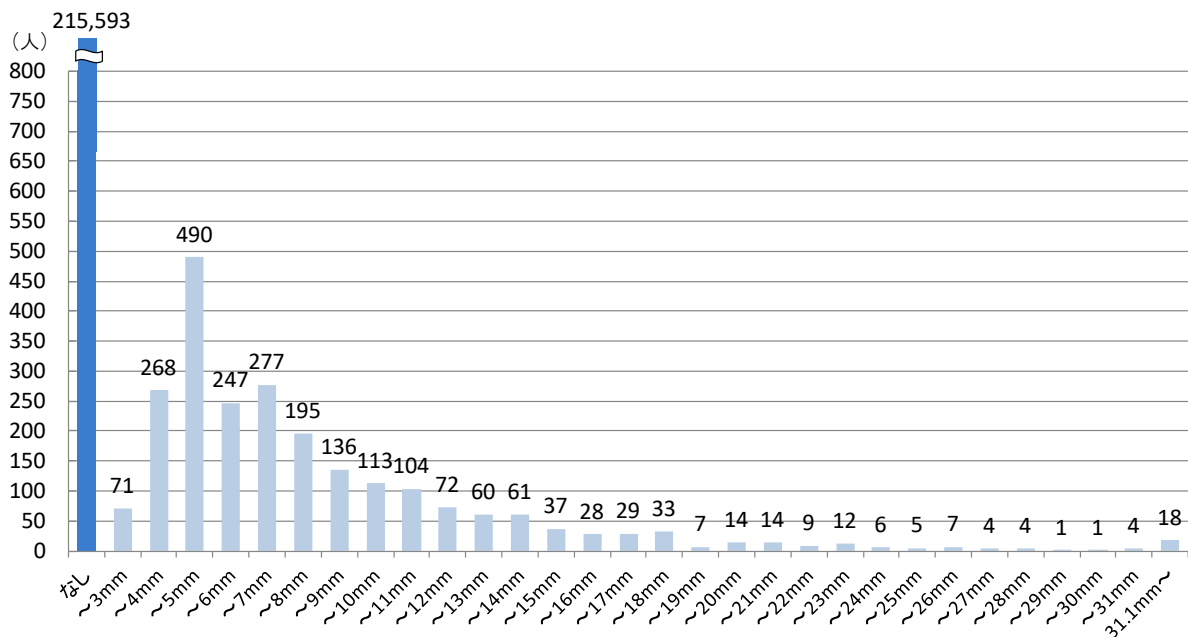
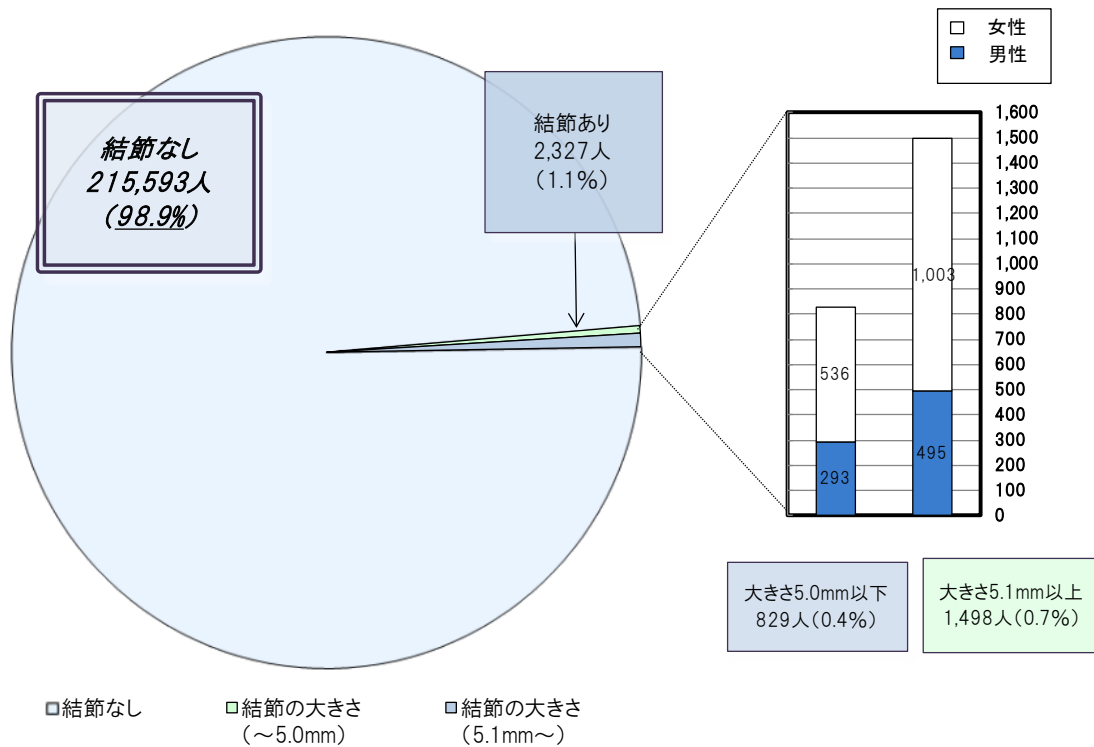


## 2 結節の有無及び大きさ

(単位 人)

令和2年3月31日現在

結節の有無・大きさ	全体			判定区分	割合
	男性	女性			
なし	109,268	106,325	215,593	A1	98.9%
～3.0mm	34	37	71	A2	0.4%
3.1～5.0mm	259	499	758		
5.1～10.0mm	329	639	968	B	0.7%
10.1～15.0mm	111	223	334		
15.1～20.0mm	27	84	111		
20.1～25.0mm	17	29	46		
25.1mm～	11	28	39		
計	110,056	107,864	217,920		

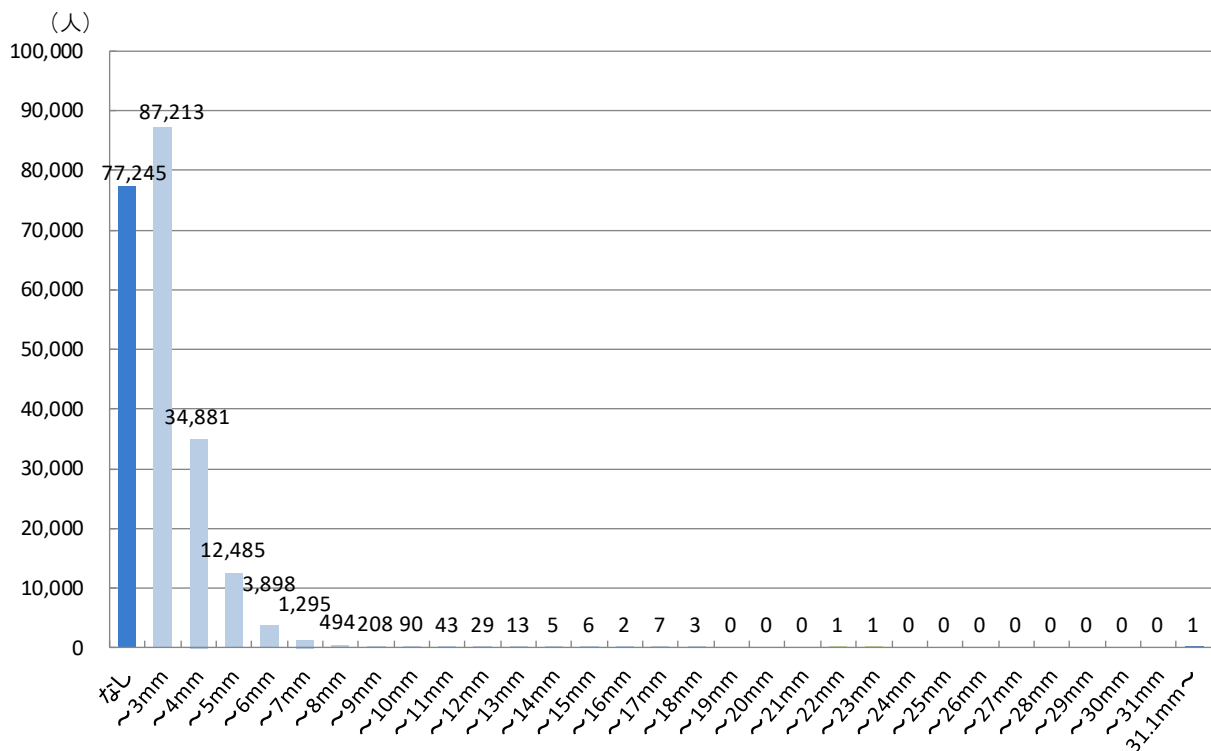
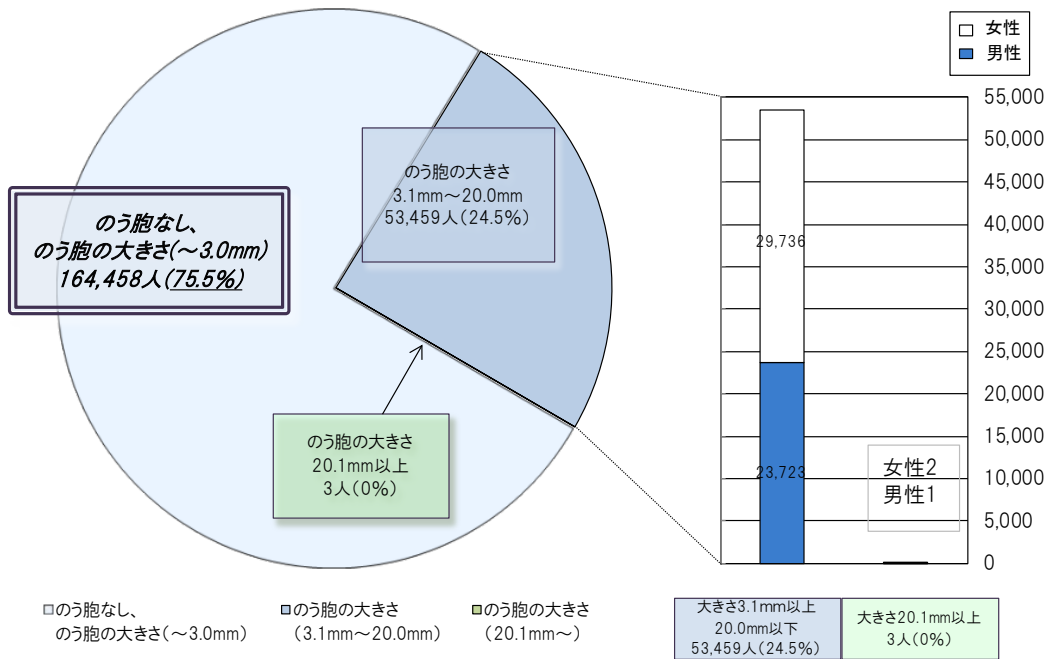


3 のう胞の有無及び大きさ

(単位 人)

令和2年3月31日現在

のう胞の有無・大きさ	全体			判定区分	割合
	男性	女性			
なし	77,245	40,917	36,328	A1	75.5%
～3.0mm	87,213	45,415	41,798	A2	
3.1～5.0mm	47,366	21,602	25,764		
5.1～10.0mm	5,985	2,091	3,894		
10.1～15.0mm	96	25	71		
15.1～20.0mm	12	5	7	B	0.001%
20.1～25.0mm	2	0	2		
25.1mm～	1	1	0		
計	217,920	110,056	107,864		



別表 5

## 地域別二次検査実施状況

令和 2 年 3 月 31 日現在

市町村名	一次検査実施者 (人) ア	二次検査対象者 (人) イ 率 イ/ア(%)	二次検査実施者(人)				結果確定数(人)					
			計 ウ 受診率 ウ/イ(%)	ウのうち 4~9歳 エ 率 エ/ウ(%)	ウのうち 10~14歳 オ 率 オ/ウ(%)	ウのうち 15~19歳 カ 率 カ/ウ(%)	ウのうち 20歳以上 キ 率 キ/ウ(%)	計 ク 率 ク/ク(%)	A1相当 ケ 率 ケ/ク(%)	A2相当 コ 率 コ/ク(%)	A1・A2相当以外	
				サ 率 サ/ク(%)	シ 率 シ/サ(%)	サのうち 細胞診 実施者	シ 率 シ/サ(%)					
避難区域等 13市町村 注1	27,088	212 0.8	161 75.9	1 0.6	36 22.4	95 59.0	29 18.0	155 96.3	0 0.0	19 12.3	136 87.7	15 11.0
中通り 注2	121,925	761 0.6	566 74.4	14 2.5	111 19.6	317 56.0	124 21.9	543 95.9	5 0.9	45 8.3	493 90.8	33 6.7
浜通り 注3	41,296	323 0.8	231 71.5	2 0.9	53 22.9	115 49.8	61 26.4	225 97.4	2 0.9	24 10.7	199 88.4	21 10.6
会津地方 注4	27,612	205 0.7	143 69.8	4 2.8	25 17.5	74 51.7	40 28.0	137 95.8	2 1.5	12 8.8	123 89.8	9 7.3
合計	217,921	1,501 0.7	1,101 73.4	21 1.9	225 20.4	601 54.6	254 23.1	1,060 96.3	9 0.8	100 9.4	951 89.7	78 8.2

注 1 田村市、南相馬市、伊達市、川俣町、広野町、檜葉町、富岡町、川内村、大熊町、双葉町、浪江町、葛尾村、飯館村

注 2 福島市、郡山市、白河市、須賀川市、二本松市、本宮市、桑折町、国見町、大玉村、鏡石町、天栄村、西郷村、泉崎村、中島村、矢吹町、棚倉町、矢祭町、塙町、鮫川村、石川町、玉川村、平田村、浅川町、古殿町、三春町、小野町

注 3 いわき市、相馬市、新地町

注 4 会津若松市、喜多方市、下郷町、檜枝岐村、只見町、南会津町、北塩原村、西会津町、磐梯町、猪苗代町、会津坂下町、湯川村、柳津町、三島町、金山町、昭和村、会津美里町

別表 6

悪性ないし悪性疑い者の手術症例

1	平成 28 年度実施対象市町村
	・悪性ないし悪性疑い 13 人（手術実施 11 人：乳頭癌 11 人）
2	平成 29 年度実施対象市町村
	・悪性ないし悪性疑い 18 人（手術実施 16 人：乳頭癌 16 人）
3	1～2 の合計
	・悪性ないし悪性疑い 31 人（手術実施 27 人：乳頭癌 27 人）