

I 概況

I 概況

1 一般状況

本県の国民健康保険の世帯数は、平成20年度末で311,219世帯であり、前年度より81,889世帯減少（△20.8%）した。被保険者数は平成20年度末で580,603人で、前年度比200,774人の減（△25.7%）となった。この大幅な減少は、75歳以上の高齢者が後期高齢者医療制度の被保険者に移行したことに伴うものである。（表－1、図－1）

被保険者数の種別の動向をみると、退職者医療制度の対象である退職被保険者等については、平成20年度末で30,183人となり、前年度比104,483人の減（△77.6%）となった。一方、一般被保険者は平成20年度末現在550,420人で、前年度比100,383人の増（22.3%）となった。これは、平成20年度の制度改正により、従来の65歳以上の退職被保険者が一般被保険者に移行することとなったことによるものである。

被保険者の資格の異動については、平成19年度までは異動増・異動減ともに社会保険の離脱加入によるものが最も多かったが、平成20年度においては、異動増については引き続き社会保険離脱が最も多く、異動減については後期高齢者医療制度加入によるものが最も多かった。また、出生による増は減少傾向が続いており、生活保護開始による減については、平成19年度で減少となったものの平成20年度において再び増加となった。（図－3、図－4）

表－1 被保険者状況

	国民健康保険 各年度末現在		福島県総数 翌年4.1現在		政府管掌健康保険 (H20.4～協会けんぽ) 各年度末現在		A/C (%)	B/D (%)	E/D (%)
	世帯数A	被保険者数B	世帯数C	人口D	事業所数	加入者数E			
15年度	386,006 -	820,050 -	708,392 -	2,105,267 -	27,287 -	661,544 -	54.49	38.95	31.42
16年度	390,975 101.3	819,763 100.0	714,346 100.8	2,096,406 99.6	27,136 99.4	660,376 99.8	54.73	39.1	31.50
17年度	394,524 100.9	812,681 99.1	709,784 99.4	2,081,243 99.4	27,081 99.8	660,890 100.1	55.58	39.05	31.76
18年度	394,116 99.9	796,558 98.0	710,081 101.0	2,081,339 99.4	27,167 100.3	668,284 101.1	55.50	38.27	32.11
19年度	393,108 99.6	781,377 96.1	722,282 100.9	2,057,199 99.4	27,378 100.8	672,879 100.7	54.43	37.98	32.71
20年度	311,219 79.2	580,603 74.3	726,982 100.7	2,044,914 99.4	27,468 100.3	626,251 93.1	42.81	28.39	30.63

備考

- 1 下段は、対前年比（%）である。
- 2 福島県総数の世帯数及び人口は、翌年4月1日現在のものである。
（県統計調査課 福島県の人口より抜粋）
- 3 「政府管掌健康保険（H20.4～協会けんぽ）」については、「協会けんぽ月報 一般分（平成21年3月）第1表 都道府県別加入者数等の状況、標準報酬等級別・標準賞与額別被保険者数の状況」より抜粋

図-1 年度別被保険者数及び世帯数各
(各年度末現在)

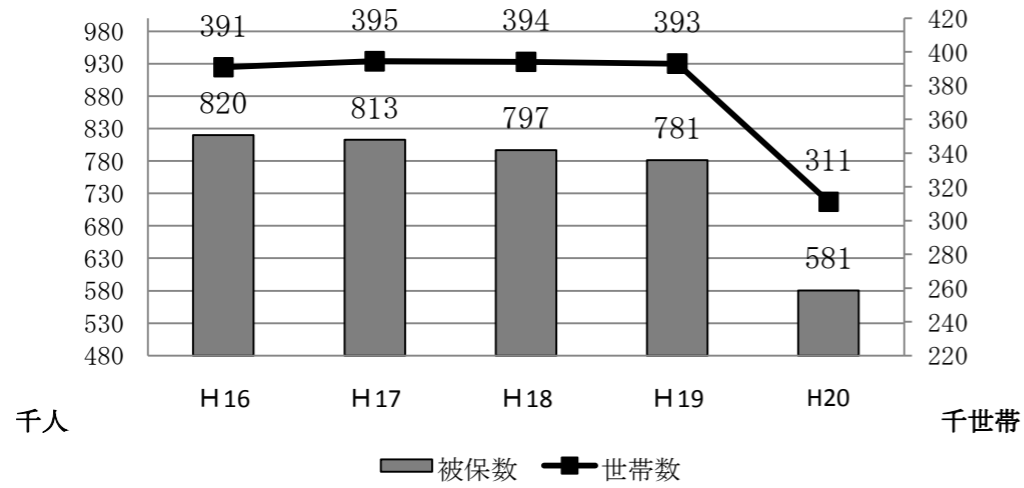


図-2 被保険者数の推移

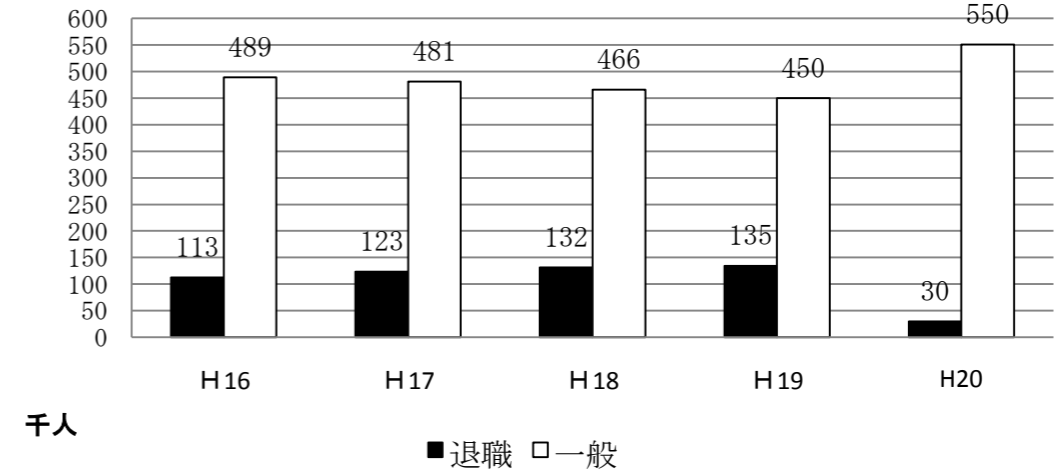


図-3 被保険者増減状況 異動増

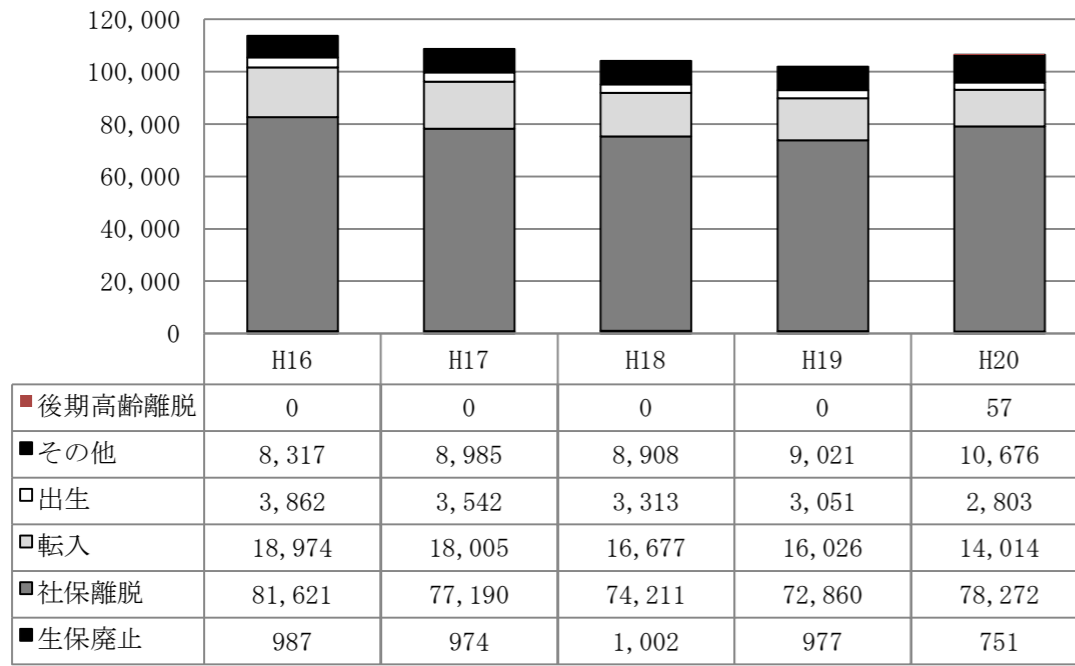
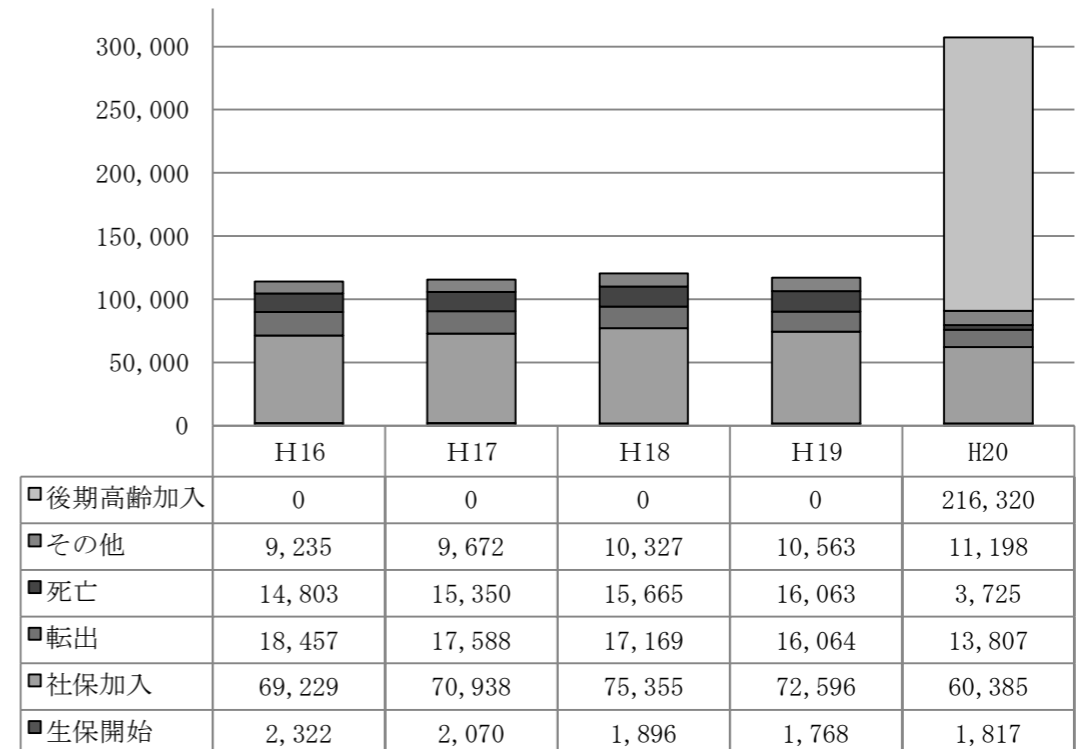


図-4 被保険者増減状況 異動減

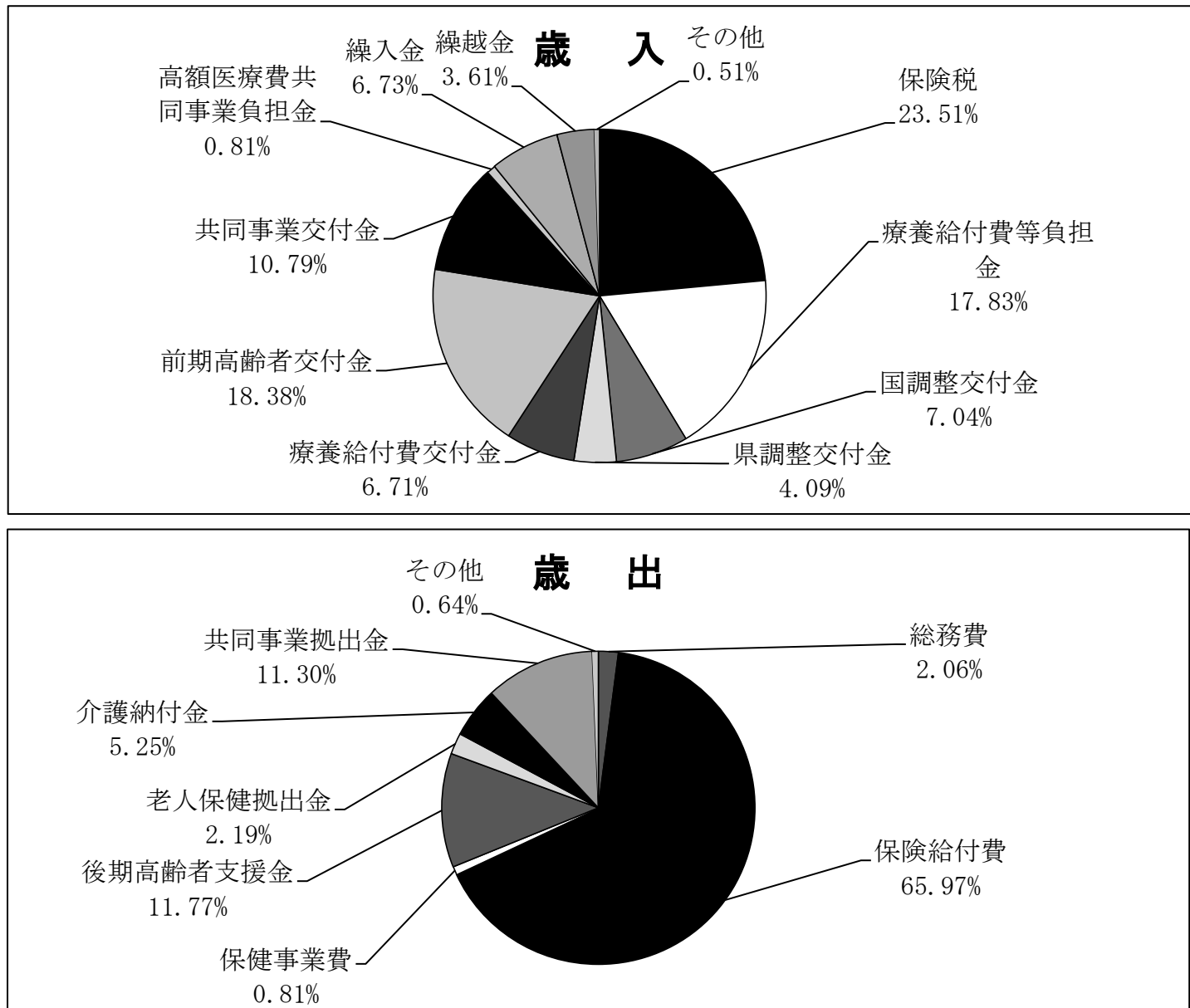


2 収支状況

平成20年度における県内の国民健康保険事業の決算状況は、歳入総額2,098億3,290万円で、前年度比3.2%の減、歳出総額が2,000億9,069万円で前年度比4.36%の減となり、収支差引額は97億4,221万円となった。内訳を見ると、主な歳入は保険料(税)が23.51%、療養給付費等負担金が17.83%、前期高齢者交付金が18.38%となっている。また、主な歳出は、保険給付費が65.97%、後期高齢者支援金、老人保健拠出金、介護納付金で19.2%となっている。(図-6 歳入・歳出)

なお、収支差引額については97億4,221万円で前年比28.9%の増となった。収支差引額から「基金等繰入金」、「繰越金」、「基金等積立金」、「前年度繰上充用金」を除いた単年度経常収支差引額は16億144万円の黒字となっているものの、赤字補填を目的とした一般会計繰入(5億1,265万円)を除いた単年度経常収支差引額では、全体で10億8,880万円となり、赤字となった保険者が全体の4割(25保険者)、赤字額の累計額は9億3,058万円にのぼった。(表-2の1、表-2の2)

【図-5】



【表-2の1】

(単位:円)

一般会計繰入のうち赤字補填を目的に繰り入れたもの	繰入額	保険者数
(1) 保険料(税)の負担緩和を図るため	153,442,133	4
(2) 保険料(税)の減免額に充てるため	0	-
(3) 地方単独の保険料(税)の軽減額に充てるため	0	-
(4) 単年度の決算補填のため	218,441,366	4
(5) 累積赤字補填のため	0	-
(6) 地方独自事業の医療給付費波及増等に充てるため	121,748,255	1
(7) 任意給付費に充てるため	0	-
(8) その他	19,016,834	2
計	512,648,588	延べ10

収支額(総額)	うち赤字額	赤字保険者数		
		新規赤字保険者数	継続赤字保険者数	
収支差引額 (収入総額-支出総額)	9,742,211,919	0	-	-
単年度経常収支差引額 (経常収入-経常支出)	1,601,443,620	675,789,939	21	3
一般会計繰入のうち赤字補填目的に繰り入れた額を除いた単年度経常収支差引額	1,088,795,032	930,575,510	25	3

表-2の2 平成20年度 国民健康保険事業勘定決算状況（市町村・国保組合計）（単位：円）

科 目			平成20年度	一人当たり額	平成19年度	一人当たり額	
歳入	保険料（税）	一般被保険者分	医療給付費分	32,267,147,761	59,458	44,582,082,678	96,929
			後期高齢者支援金分	8,863,174,473	16,332	-	-
			介護納付金分	4,177,056,903	7,697	4,123,653,633	8,966
			計	45,307,379,137	83,487	48,705,736,311	105,895
		退職被保険者分	医療給付費分	2,577,488,850	67,709	11,988,749,745	88,660
			後期高齢者支援金分	752,435,273	19,766	-	-
	介護納付金分		700,141,856	18,392	844,482,507	6,245	
		計	4,030,065,979	105,868	12,833,232,252	94,906	
		小計	49,337,445,116	84,954	61,538,968,563	103,398	
	国庫支出金	事務費負担金		7,631,842	13	8,612,763	14
		療養給付費等負担金		37,417,117,801	64,429	40,995,032,967	68,880
		高額医療費共同事業負担金		855,671,157	1,473	808,007,534	1,358
		特定健康診査等負担金		175,541,000	302	-	-
		普通調整交付金		13,053,691,000	22,477	14,310,418,000	24,044
		特別調整交付金		1,712,678,140	2,949	1,835,644,000	3,084
出産育児一時金			7,192,000	12	6,128,000	10	
特別対策費補助金			2,876,000	5	3,634,000	6	
	小計	53,232,398,940	91,661	57,967,477,264	97,397		
	療養給付費交付金		14,078,475,718	24,242	39,358,661,574	66,131	
	前期高齢者交付金		38,569,113,472	66,412	-	-	
都道府県 支出金	高額医療費共同事業負担金		853,159,157	1,469	808,007,534	1,358	
	特定健康診査等負担金		173,822,000	299	-	-	
	第一号県調整交付金		7,346,226,000	12,650	7,102,925,000	11,934	
	第二号県調整交付金		1,226,433,970	2,112	1,249,425,969	2,099	
	広域化等支援基金支出金		0	-	-	-	
	その他		0	-	0	-	
連合会支出金		0	-	0	-		
共同事業交付金	高額医療費共同事業交付金		3,466,740,133	5,969	3,317,081,309	5,573	
	保険財政共同化事業交付金		19,168,663,663	33,007	19,013,060,431	31,946	
繰入金	一般会計	保険基盤安定(保険税軽減分)	4,978,821,636	8,573	6,033,266,230	10,137	
		保険基盤安定(保険者支援分)	1,100,274,561	1,895	1,424,381,687	2,393	
		基準超過費用	0	-	35,265	0	
		職員給与費	3,550,755,738	6,114	3,523,614,236	5,920	
		出産育児一時金等	595,375,466	1,025	616,439,662	1,036	
		財政安定化支援事業	1,134,813,824	1,954	1,273,977,000	2,141	
	その他	1,755,560,764	3,023	1,746,742,951	2,935		
	直診勘定		0	-	0	-	
	その他の収入		701,364,234	1,208	623,116,056	1,047	
	小 計（単年度収入） A		201,269,444,392	346,567	205,597,180,731	345,446	
	基金等繰入金		998,021,618	1,719	863,130,909	1,450	
	繰越金		7,565,436,904	13,027	10,316,525,234	17,334	
	市町村債		0	-	0	-	
	収 入 合 計 B		209,832,902,914	361,312	216,776,836,874	364,230	
歳出	総務費		4,130,865,058	7,113	4,501,597,168	7,564	
	保険給付費	一般被保険者分	療養給付費	105,965,687,857	195,262	78,278,953,752	170,192
			療養費	990,787,008	1,826	730,846,547	1,589
			小計	106,956,474,865	197,088	79,009,800,299	171,781
			高額療養費	11,172,092,888	20,587	8,688,430,485	18,890
			高額介護合算療養費	0	-	-	-
			移送費	0	-	0	-
		出産育児諸費	887,339,020	1,635	908,525,000	1,975	
		葬祭諸費	191,610,000	353	617,085,000	1,342	
		育児諸費	0	-	0	-	
		その他	9,782,500	18	17,991,500	39	
			計	119,217,299,273	219,680	89,241,832,284	194,028
		退職被保険者分	療養給付費療養費	10,927,434,016	287,058	41,865,270,515	309,606
			高額療養費	1,381,187,012	36,283	2,913,678,803	21,548
	高額介護合算療養費		0	-	-	-	
	移送費		172,160	5	12,920	0	
		小計	12,308,793,188	323,346	44,778,962,238	331,154	
		審査支払手数料	478,866,081	825	480,131,710	807	
		計	132,004,958,542	227,300	134,500,926,232	225,989	
	後期高齢者支援金	後期高齢者支援金		23,543,041,790	40,539	-	-
		事務費拠出金		3,693,825	6	-	-
		計		23,546,735,615	40,545	-	-
	前期高齢者納付金	前期高齢者納付金		74,868,368	129	-	-
		事務費拠出金		3,496,887	6	-	-
		計		78,365,255	135	-	-
	老人保健拠出金	医療費拠出金		4,328,267,877	7,453	33,030,271,380	55,498
		事務費拠出金		54,516,699	94	604,419,544	1,016
計			4,382,784,576	7,547	33,634,690,924	56,513	
介護納付金		10,496,128,281	18,073	11,597,162,263	19,486		
共同事業拠出金	高額共同事業拠出金		3,444,201,730	5,931	3,252,782,239	5,465	
	保険財政共同安定化事業拠出金		19,168,663,663	33,007	19,013,060,431	31,946	
	その他		5,000	0	22,000	0	
保健事業費	特定健康診査等事業費		1,034,590,127	1,781	-	-	
	保健事業費		574,420,131	989	713,018,336	1,198	
	健康管理センター事業費		18,271,525	31	-	-	
直診勘定繰入金		86,014,689	148	82,930,189	139		
その他の支出		701,996,580	1,209	1,334,204,605	2,242		
	小 計（単年度支出） C		199,668,000,772	343,809	208,630,394,387	350,542	
	基金等積立金		415,481,956	715	583,044,172	980	
	前年度繰上充用金		0	0	0	0	
	公債費		7,208,267	12	6,552,285	11	
	支 出 合 計 D		200,090,690,995	344,537	209,219,990,844	351,533	
	収支差引額（B-D）		9,742,211,919	16,775	7,556,846,030	12,697	
	単年度経常収支（A-C）		1,601,443,620	2,758	-3,033,213,656	-5,223	

3 保険料（税）の状況

平成20年度の現年課税分調定額は522億5,732万円であり、前年度比19.3%減少、対する収納額は460億6,784万円であり、前年度比21.2%の減少であった。収納率は、88.16%であり、2.14%低下した。（表-3）市町村保険者の一世帯当たり調定額は163,067円と前年度から298円増加となり、一人当たり調定額についても89,102円と前年度から7,869円増加となった。（表-4）なお、収納率及び調定額諸率の上位及び下位10位の市町村については表-5のとおりである。

また、本県の保険料（税）の賦課方式等については、表-6及び表-7のとおりである。

表-3 保険料（税）年度別推移（全体） 単位：千円

年度	現年課税分			
	調定額	前年度比	収納額	収納率 本県
16	64,793,843	-	58,524,221	90.32%
17	64,425,335	99.4%	58,220,200	90.37%
18	64,586,284	100.2%	58,369,905	90.38%
19	64,757,134	100.3%	58,472,679	90.30%
20	52,257,320	80.7%	46,067,843	88.16%

年度	滞納繰越分			本県全体 収納率
	調定額	収納額	収納率	
16	21,294,849	2,358,588	11.08%	70.72%
17	22,824,558	2,719,546	11.91%	69.85%
18	23,761,157	3,043,007	12.81%	69.51%
19	24,120,117	3,044,945	12.62%	69.22%
20	24,345,218	3,249,369	13.35%	64.38%

保険料（税）年度別推移（市町村分再掲） 単位：千円

年度	現年課税分				
	調定額	前年度比	収納額	収納率	
				本県	全国
16	63,773,873	105.9%	57,506,229	90.18%	91.23%
17	63,330,386	99.4%	57,127,044	90.21%	91.26%
18	63,438,465	100.2%	57,223,959	90.21%	91.46%
19	63,563,249	100.2%	57,281,129	90.12%	91.54%
20	51,047,899	80.3%	44,858,888	87.88%	88.35%

年度	滞納繰越分			本県全体 収納率
	調定額	収納額	収納率	
16	21,290,594	2,356,865	11.07%	70.38%
17	22,820,034	2,717,460	11.91%	69.47%
18	23,756,897	3,041,054	12.80%	69.12%
19	24,116,709	3,043,334	12.62%	68.81%
20	24,340,963	3,247,591	13.34%	63.81%

表-4 一世帯当たり調定額・一人当たり調定額（現年課税分）（単位：円）

	年度	一世帯当たり調定額		一人当たり調定額			
		本県	前年度比	全国	本県	前年度比	全国
総数	16	166,245	103.94%	160,346	78,705	105.03%	82,329
	17	163,680	98.46%	161,161	78,656	99.94%	83,708
	18	163,274	99.75%	162,973	79,976	101.68%	85,922
	19	164,182	100.56%	164,101	81,853	102.35%	87,719
	20	164,935	100.46%		89,982	109.93%	
市町村 (再掲)	16	165,269	103.97%	151,770	78,290	105.07%	78,959
	17	162,501	98.33%	152,659	78,149	99.82%	80,352
	18	161,963	99.67%	154,524	79,410	101.61%	82,580
	19	162,769	100.50%	155,665	81,233	102.30%	84,367
	20	163,067	100.18%	157,696	89,102	109.69%	90,614

表-5 市町村国保税調定収納状況（現年課税分） 単位：円

	保険者名	収納率 (%)	保険者名 一世帯当たり 調定額	保険者名	一人当たり 調定額	
						高い 保険者
鮫川村	100.00	中島村	215,035	伊達市	104,411	
医師国保	99.98	泉崎村	201,411	相馬市	102,712	
昭和村	99.96	田村市	200,756	泉崎村	101,807	
歯科医師	99.95	伊達市	200,257	矢吹町	96,369	
只見町	98.01	古殿町	198,858	塙町	96,113	
磐梯町	97.57	矢吹町	198,795	広野町	95,627	
金山町	97.32	相馬市	196,785	田村市	95,433	
国見町	96.57	塙町	194,137	浪江町	95,066	
会津坂下町	95.70	棚倉町	189,318	須賀川市	94,600	
低い 保険者	郡山市	83.87	昭和村	95,577	檜枝岐村	57,306
	富岡町	84.29	只見町	102,446	昭和村	58,164
	いわき市	84.90	金山町	104,670	只見町	60,044
	西郷村	85.25	三島町	118,740	北塩原村	61,488
	楢葉町	85.27	北塩原村	123,405	金山町	62,272
	浪江町	85.28	檜枝岐村	127,002	下郷町	67,410
	白河市	85.95	喜多方市	129,359	柳津町	70,288
	福島市	86.17	下郷町	130,864	矢祭町	71,836
	広野町	86.19	大熊町	132,957	喜多方市	72,034
	鏡石町	86.95	柳津町	133,420	三島町	72,923

表－6 市町村保険者の賦課方式

※合併後不均一賦課を行っている表-8の保険者は、旧町村でカウントしている。

区 分		料・税の別		賦課方式※				所得割算定基礎※					資産割の算定基礎※		
		料	税	4方式	3方式	2方式	1方式	旧ただし書き方式	本文方式	市町村民税の所得割額	市町村税額	その他	固定資産税額	固定資産税のうち土地家屋に係る部分の額	その他(賦課なし含む)
医療分	市	0	13	10	2	0	0	12	0	0	0	0	0	10	2
	町村	0	46	55	0	0	0	55	0	0	0	0	2	53	0
	市町村	0	59	65	2	0	0	67	0	0	0	0	2	63	2
後期支援金分	市	0	13	10	2	0	0	12	0	0	0	0	0	10	2
	町村	0	46	54	0	1	0	55	0	0	0	0	2	52	1
	市町村	0	59	64	2	1	0	67	0	0	0	0	2	62	3
介護分	市	0	13	9	2	1	0	12	0	0	0	0	0	10	2
	町村	0	46	53	1	1	0	55	0	0	0	0	2	52	1
	市町村	0	59	62	3	2	0	67	0	0	0	0	2	62	3

表－7 不均一賦課の状況

番号	新保険者	旧保険者	医療分	後期支援金分	介護分
1	福島市	福島市 飯野町	不均一	不均一	不均一
2	二本松市	二本松市 安達町 岩代町 東和町	不均一	均一	均一
5	白河市	白河市 表郷村 東村 大信村	不均一	均一	不均一
94	本宮市	本宮市 白沢村	不均一	均一	不均一

(賦課方式について)

4方式…所得割+資産割+均等割+平等割

3方式…所得割+均等割+平等割

2方式…所得割+均等割

1方式…所得割

(所得割算定基礎について)

旧ただし書き方式…課税所得金額－基礎控除

本文方式…課税総所得金額－各種控除

4 保険給付の状況

平成20年度における療養諸費費用額（一般+退職）は、1,450億8,119万円であり、前年度比147億1,574万円減少（△9.21%）した。（表-8）

一人当たりの療養諸費費用額は275,702円であり、前年度比7,210円（2.7%）増加した（図-8）。一人当たりの保険給付費は224,099円であり、前年度比1,891円（0.9%）増加した（図-9）。高額療養費の支給額は、125億4,017万円の前年度比9億4,294万円（8.1%）増加した。（図-10）

100人当たり受診件数（受診率）については、上位及び下位それぞれ10位までは表-9のとおりであり、県全体では、入院・入院外・歯科の合計でみると、前年度比83.05の増（8.9%）である（図-7）。

表-8 療養諸費費用額（一般+退職）年度別推移(単位：円、%)

年度	療養諸費費用額A		保険者負担分B		B/A
	総額	前年度比	総額	前年度比	
16	138,306,890,768	-	101,179,557,103	-	73.16%
17	147,182,376,293	106.42%	109,090,874,594	107.82%	74.12%
18	151,224,624,815	102.75%	113,178,970,185	103.75%	74.84%
19	159,796,927,744	105.67%	120,638,161,336	106.59%	75.49%
20	145,081,189,685	90.79%	106,722,189,671	88.46%	73.56%

表-9 高額療養費支給額の推移

年度	保険給付費 A (千円)	高額療養 費件数	高額療養費支給額 B (千円)	前年度比	B/A	1件当たり 支給額(円)
16	114,002,062	117,808	10,547,624	-	9.25%	89,532
17	121,906,730	124,165	10,663,809	101.10%	8.75%	85,884
18	126,157,231	131,474	10,762,646	100.93%	8.53%	81,861
19	134,500,927	147,041	11,597,226	107.75%	8.62%	78,871
20	132,004,958	173,083	12,540,166	108.13%	9.50%	72,452

表-10 100人あたり受診件数（受診率）
（一般+退職、入院+外来+歯科）

	保険者名	受診率		保険者名	受診率
高い 保険者	昭和村	1,367.21	低い 保険者	医師国保	531.51
	金山町	1,183.48		歯科医師	618.43
	広野町	1,156.61		平田村	749.98
	福島市	1,149.51		北塩原村	772.64
	いわき市	1,114.76		塙町	834.87
	楢葉町	1,105.95		矢祭町	841.78
	三島町	1,100.92		鯨川村	850.95
	檜枝岐村	1,086.38		棚倉町	862.99
	桑折町	1,083.35		飯館村	870.22
	湯川村	1,082.83		古殿町	871.61

図-6 年度別100人あたり受診件数
（受診率）（一般+退職）

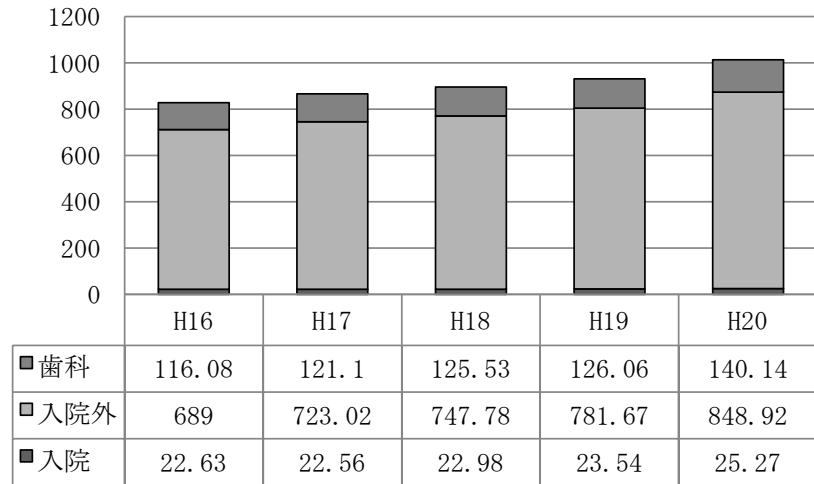


図-7 年度別100人あたり受診件数推
移（受診率）（一般+退職、計）

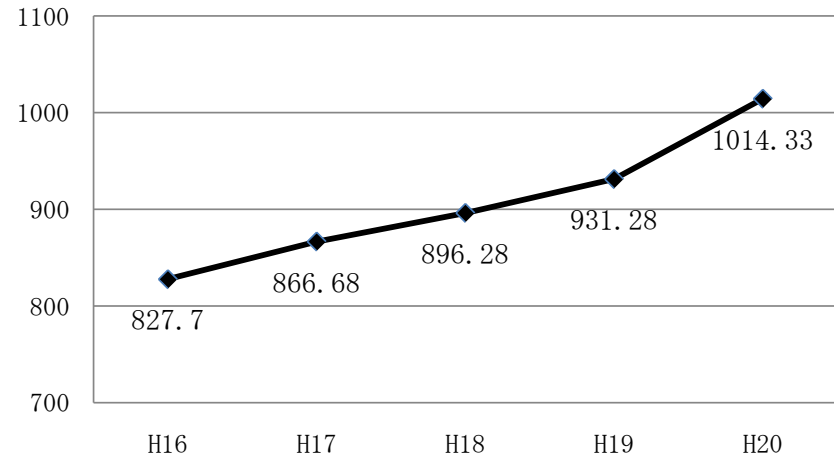


図-8 一人当たりの療養諸費費用額
(一般+退職) (単位:円)

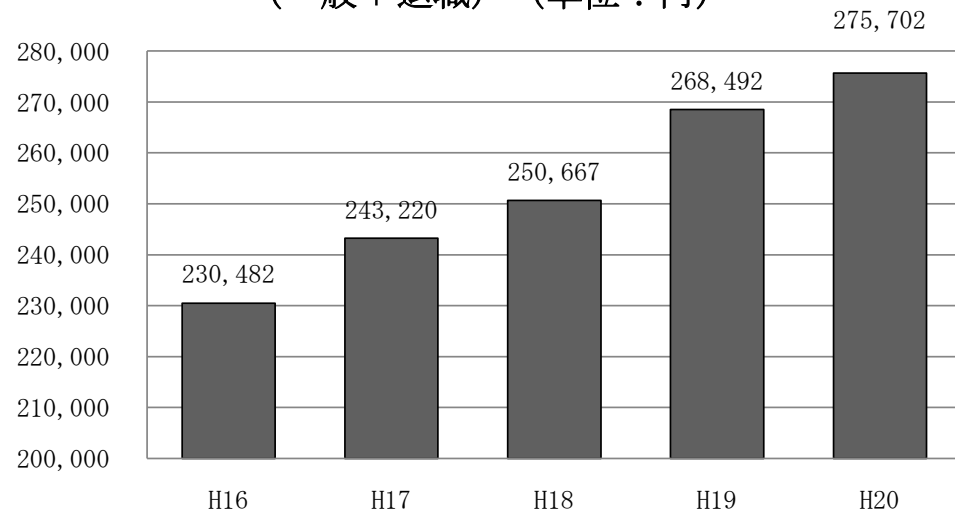


図-9 一人当たりの保険給付費
(一般+退職) (単位:円)

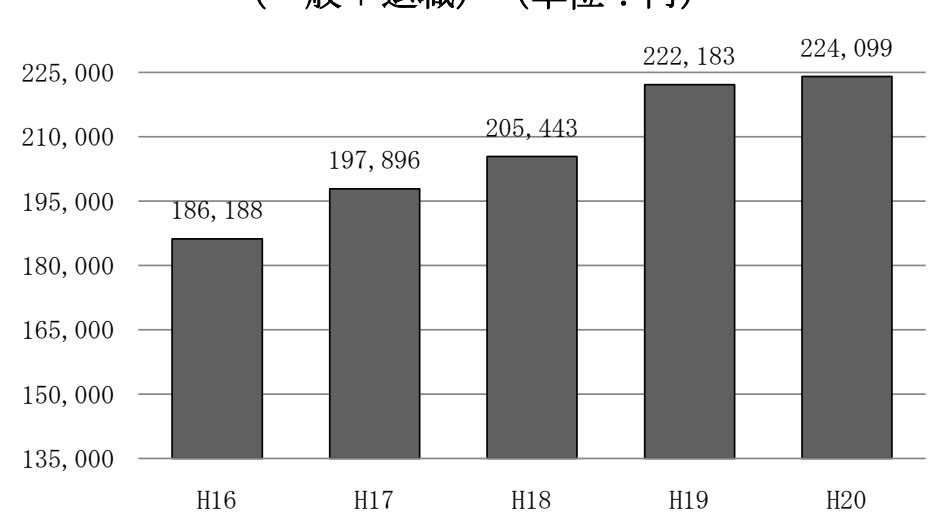
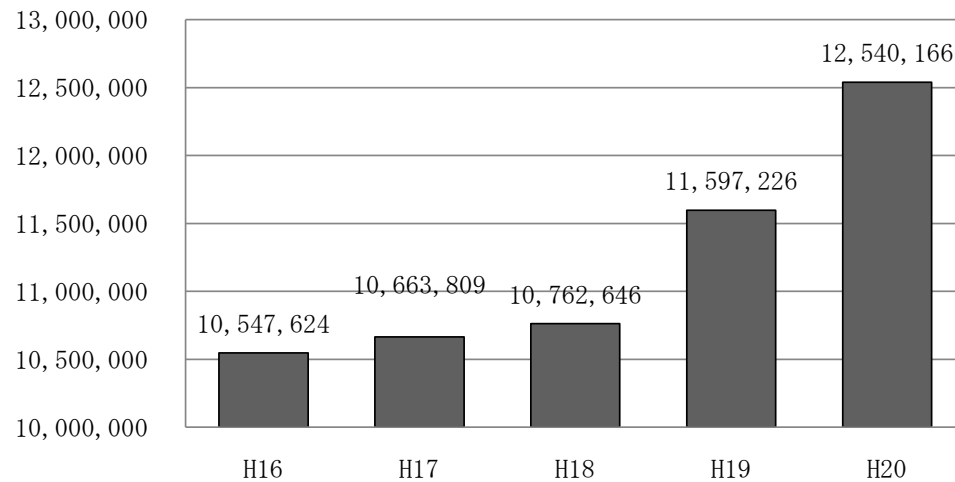


図-10 高額療養費支給額
(一般+退職) (単位:千円)



5 国保診療施設の状況

平成20年度における直診勘定の経理状況は、前年度に比べ2,585万円減の6,291万円の黒字となった。これを収入・支出別にみると収入では前年度に比べて1億2,142万円の減、支出では9,558万円の減となった。なお、11保険者が黒字、3保険者が収支差なしとなっている。

また、病院事業特別会計では、収支差引額が△6億852万円で8年連続の赤字を計上したが、前年度比では1億4,245万円分赤字幅が減少した。増減内訳をみると、収入は1億4,651万円の減、支出についても2億8,896万円の減となった。

表-10 経理状況

	年度	会計数	収 入 (収 益) 千円	支 出 (費 用) 千円	収 支 差引額 千円	黒字保険者		赤字保険者		収支差 ゼロ 保険者
						保 険 者 数	金 額 千円	保 険 者 数	金 額 千円	
直診勘定	19	15	2,199,169	2,110,418	88,751	11	88,751	0	0	4
	20	14	2,077,747	2,014,843	62,905	11	62,905	0	0	3
	増減	△ 1	△ 121,422	△ 95,575	△ 25,846	0	△ 25,846	0	0	△ 1
病院事業 会計	19	5	11,572,425	12,323,390	△ 750,965	3	78,901	2	△ 829,867	0
	20	5	11,425,918	12,034,435	△ 608,517	1	56,642	4	△ 665,159	0
	増減	0	△ 146,507	△ 288,955	142,448	△ 2	△ 22,259	2	164,708	0
合計	19	20	13,771,594	14,433,808	△ 662,214	14	167,652	2	△ 829,867	4
	20	19	13,503,665	14,049,278	△ 545,612	12	119,547	4	△ 665,159	3
	増減	△ 1	△ 267,929	△ 384,530	116,602	△ 2	△ 48,105	2	164,708	△ 1