

## 県民健康調査「甲状腺検査【本格検査（検査4回目）】」実施状況

## I 調査概要

## 1. 目的

子どもたちの健康を長期に見守るために、甲状腺の状態を把握するための先行検査及び甲状腺の状態を継続して確認するための本格検査（検査2回目、検査3回目）に引き続き、本格検査（検査4回目）を実施する。

## 2. 対象者

震災時福島県にお住いの概ね18歳以下であった全県民（平成4年4月2日から平成24年4月1日までに生まれた福島県民）

## 3. 実施期間

平成30年4月から〔平成30年度・31年度（令和元年度）〕

## (1) 18歳以下の対象者

平成30年度及び平成31年度（令和元年度）の2か年で市町村順に実施

## (2) 19歳以上の対象者

年齢（学年）ごとに実施

平成30年度：平成8年度、10年度生まれの方

平成31年度（令和元年度）：平成9年度、11年度生まれの方

## (3) 25歳時の節目の検査対象者

20歳を超えた方は、5年ごとの節目の検査を実施

平成30年度：平成5年度生まれの方

平成31年度（令和元年度）：平成6年度生まれの方

なお、報告については別途行う。

## 4. 実施機関

福島県から委託を受けた福島県立医科大学が、対象者の利便性も考慮し、福島県内外の医療機関等と連携して検査を実施している。（令和元年9月30日現在の協定締結数）

## (1) 一次検査

(i) 県内検査実施機関 82か所

(ii) 県外検査実施機関 121か所

## (2) 二次検査

(i) 県内検査実施機関 5か所（福島県立医科大学を含む）

(ii) 県外検査実施機関 37か所

## 5. 検査方法

## (1) 一次検査

超音波画像診断装置により甲状腺の超音波検査を実施。

なお、検査の結果は、以下の基準により複数の専門医により判定している。

(i) A判定：(A1) 結節やのう胞を認めなかった場合

(A2) 5.0 mm以下の結節や20.0 mm以下ののう胞を認めた場合

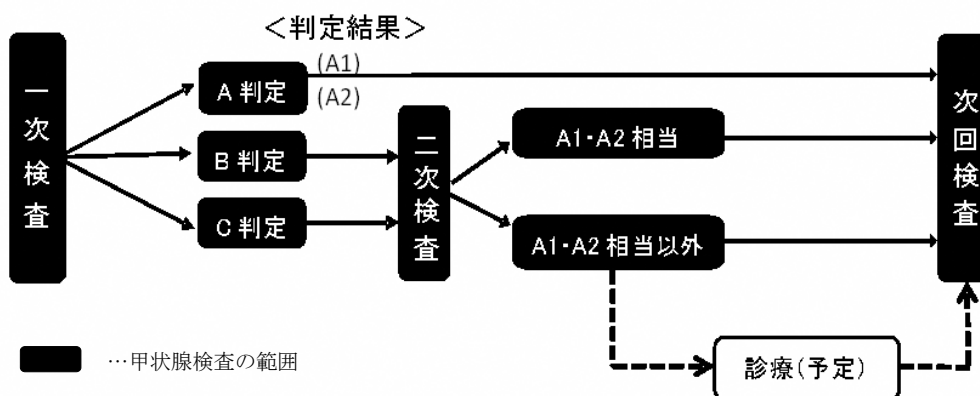
- (ii) B判定：5.1 mm以上の結節や20.1 mm以上ののう胞を認めた場合  
A2の判定内容であっても、甲状腺の状態等から二次検査を要すると判断した場合も含む。
- (iii) C判定：甲状腺の状態等から判断して、直ちに二次検査を要する場合

(2) 二次検査

一次検査の結果、B判定またはC判定となった場合は、二次検査の対象となる。二次検査では、詳細な超音波検査、血液検査及び尿検査を行い、必要に応じて穿刺吸引細胞診を実施する。早期に診察が必要と判断した方については優先的に二次検査を実施する。  
なお、二次検査の結果、診療（予定）となる方がいる。

(3) 検査の流れ

図1.検査の流れ



6. 実施対象年度別市町村

平成30年度及び平成31年度（令和元年度）の各実施対象市町村は次のとおり。（18歳以下の対象者）

図2. 実施対象年度別市町村



## II 調査結果概要（令和元年9月30日現在）

### 1. 一次検査結果

#### (1) 一次検査実施状況

令和元年9月30日までに136,942人（46.5%）の検査を実施した（市町村別受診状況及び本県以外の都道府県別受診状況は、別表1及び別表2のとおり）。

そのうち、125,491人（91.6%）の受診者について検査結果が確定し、結果通知を発送した（市町村別結果状況は、別表3のとおり）。

検査結果はA1判定の方が43,064人（34.3%）、A2判定の方が81,598人（65.0%）、B判定の方が829人（0.7%）、C判定の方は0人であった。

表1.一次検査進捗状況

令和元年9月30日現在

	対象者数 (人) ア	受診者数(人)		判定率 (%) ウ(ウ/イ)	結果判定数(人)				
		受診率 (%) イ(イ/ア)	うち県外 受診		判定区分別内訳(割合(%))				
					A		二次検査対象者		
					A1	エ(エ/ウ)	A2	オ(オ/ウ)	B
平成30年度 実施対象市町村計	168,021	103,315 (61.5)	6,547	101,803 (98.5)	34,808 (34.2)	66,394 (65.2)	601 (0.6)	0 (0.0)	
平成31年度 (令和元年度) 実施対象市町村計	126,162	33,627 (26.7)	2,301	23,688 (70.4)	8,256 (34.9)	15,204 (64.2)	228 (1.0)	0 (0.0)	
合計	294,183	136,942 (46.5)	8,848	125,491 (91.6)	43,064 (34.3)	81,598 (65.0)	829 (0.7)	0 (0.0)	

表2.結節・のう胞の人数・割合

令和元年9月30日現在

	結果判定数(人) ア	アに対する結節・のう胞の人数(割合(%))			
		結節		のう胞	
		5.1mm以上 イ(イ/ア)	5.0mm以下 ウ(ウ/ア)	20.1mm以上 エ(エ/ア)	20.0mm以下 オ(オ/ア)
平成30年度 実施対象市町村計	101,803	598 (0.6)	330 (0.3)	3 (0.0)	66,695 (65.5)
平成31年度 (令和元年度) 実施対象市町村計	23,688	228 (1.0)	106 (0.4)	0 (0.0)	15,328 (64.7)
合計	125,491	826 (0.7)	436 (0.3)	3 (0.0)	82,023 (65.4)

- ・小数で表示されている数値は、その下の位で四捨五入を行っている。以降の表、別表も同様である。
- ・5年ごとの節目に検査を行う対象者（平成4年度～平成7年度生まれ）を除いている。節目の検査対象者については、別途、計上する。
- ・平成4年度生まれの対象者（約22,000人）は平成29年度、平成5年度生まれの対象者（約22,000人）は平成30年度、平成6年度生まれの対象者（約22,000人）は平成31年度（令和元年度）、平成7年度生まれの対象者（約21,000人）は令和2年度に検査を実施する。

(2) 年齢階級別受診率

各年度4月1日時点の年齢階級別の受診率は表3のとおり。

表3.実施対象市町村における年齢階級別受診率

令和元年9月30日現在

		計	年齢階級別内訳		
			6～11歳	12～17歳	18歳～24歳
平成30年度実施対象市町村計	年齢階級 注		6～11歳	12～17歳	18歳～24歳
	対象者数(人) ア	168,021	56,927	64,829	46,265
	受診者数(人) イ	103,315	47,728	51,231	4,356
	受診率(%) イ/ア	61.5	83.8	79.0	9.4
平成31年度(令和元年度) 実施対象市町村計	年齢階級 注		7～11歳	12～17歳	18歳～24歳
	対象者数(人) ア	126,162	34,159	47,276	44,727
	受診者数(人) イ	33,627	12,904	16,429	4,294
	受診率(%) イ/ア	26.7	37.8	34.8	9.6
合 計	対象者数(人) ア	294,183	91,086	112,105	90,992
	受診者数(人) イ	136,942	60,632	67,660	8,650
	受診率(%) イ/ア	46.5	66.6	60.4	9.5

注 年齢階級は、各年度4月1日時点の年齢。

(3) 本格検査(検査3回目)結果との比較

本格検査(検査4回目)を受診した方の本格検査(検査3回目)結果との比較については表4のとおり。

検査3回目でA判定(A1及びA2判定)と判断された111,234人のうち、検査4回目でA判定(A1及びA2判定)は110,838人(99.6%)、B判定は396人(0.4%)であった。

また、検査3回目でB判定と判断された449人のうち、検査4回目でA判定(A1及びA2判定)は88人(19.6%)、B判定は361人(80.4%)であった。

表4.本格検査(検査3回目)結果との比較

令和元年9月30日現在

		本格検査 (検査3回目)結果 計 注1	本格検査(検査4回目)結果内訳 注2				
			A		B エ (エ/ア)	C オ (オ/ア)	
			A1 イ (イ/ア)	A2 ウ (ウ/ア)			
本格検査 (検査3回目) 検査結果	A	A1	38,604 (100.0)	29,395 (76.1)	9,159 (23.7)	50 (0.1)	0 (0.0)
		A2	72,630 (100.0)	7,931 (10.9)	64,353 (88.6)	346 (0.5)	0 (0.0)
	B	449 (100.0)	4 (0.9)	84 (18.7)	361 (80.4)	0 (0.0)	
	C	0 (0.0)	0 (0.0)	0 (0.0)	0 (0.0)	0 (0.0)	
	受診なし	13,808 (100.0)	5,734 (41.5)	8,002 (58.0)	72 (0.5)	0 (0.0)	
計		125,491 (100.0)	43,064 (34.3)	81,598 (65.0)	829 (0.7)	0 (0.0)	

注1 上段は検査4回目結果確定者の検査3回目検査結果(人)。検査3回目結果総数(217,897人)の内訳ではない。

注2 上段は検査3回目結果に対する検査4回目の検査結果内訳(人)。下段は割合(%)。

## 2. 二次検査結果

### (1) 二次検査実施状況

令和元年9月30日までに、対象者829人のうち484人(58.4%)が受診し、そのうち418人(86.4%)が二次検査を終了した。

その418人のうち、詳細な検査の結果、38人(A1相当2人とA2相当36人)(9.1%)は、一次検査基準でA1、A2の範囲内であることが確認された(甲状腺に疾病のある方を含む)。380人(90.9%)は、A1・A2相当以外と確認された。

表5.二次検査進捗状況

令和元年9月30日現在

	対象者数(人) ア	受診者数(人) イ(イ/ア) 受診率(%)	結果確定数(人)				
			確定率(%) ウ(ウ/イ)	A1相当 エ(エ/ウ)	A2相当 オ(オ/ウ)	A1・A2相当以外	
						カ(カ/ウ)	うち細胞診受診者 キ(キ/カ)
平成30年度 実施対象市町村計	601	399 (66.4)	369 (92.5)	2 (0.5)	34 (9.2)	333 (90.2)	28 (8.4)
平成31年度 (令和元年度) 実施対象市町村計	228	85 (37.3)	49 (57.6)	0 (0.0)	2 (4.1)	47 (95.9)	1 (2.1)
合計	829	484 (58.4)	418 (86.4)	2 (0.5)	36 (8.6)	380 (90.9)	29 (7.6)

### (2) 細胞診等結果

穿刺吸引細胞診を実施した方のうち、16人が悪性ないし悪性疑いの判定となった。

16人の性別は男性8人、女性8人であった。また、二次検査時点での年齢は11歳から20歳(平均年齢は16.1±2.6歳)、腫瘍の大きさは6.1mmから29.4mm(平均腫瘍径は11.5±5.7mm)であった。

なお、16人の本格検査(検査3回目)の結果は、A判定が13人(A1が3人、A2が10人)、B判定が3人であった。

表6.細胞診結果(平均年齢と平均腫瘍径の( )内は範囲を示す)

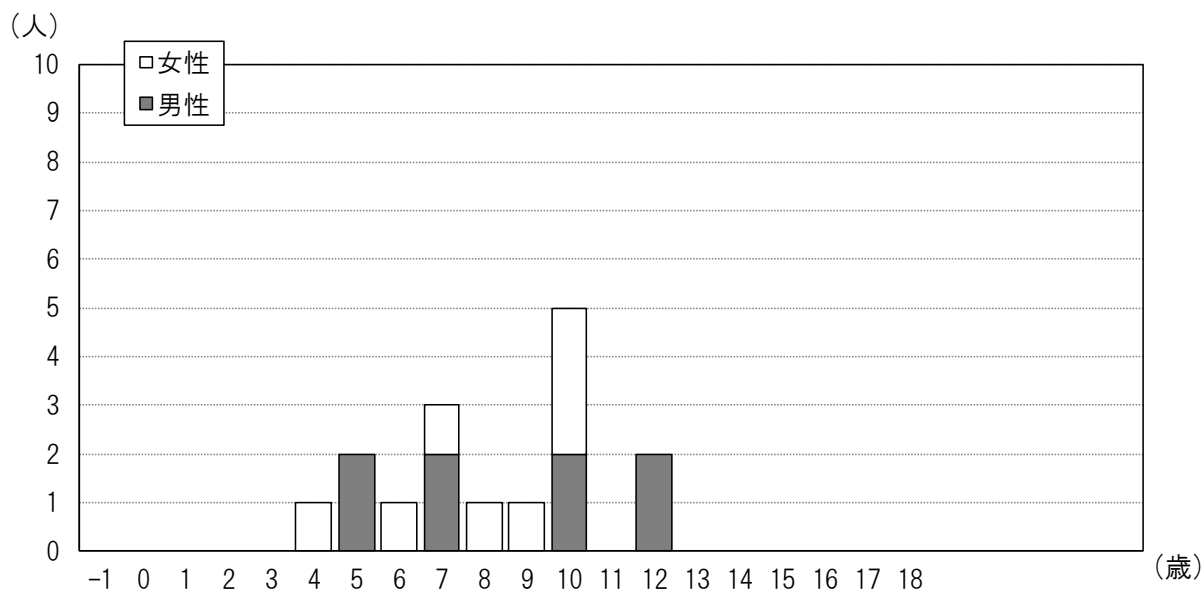
ア	平成30年度実施対象市町村
	・悪性ないし悪性疑い 15人 注
	・男性：女性 7人：8人
イ	平成31年度(令和元年度)実施対象市町村
	・悪性ないし悪性疑い 1人 注
	・男性：女性 1人：0人
ウ	合計
	・悪性ないし悪性疑い 16人 注
	・男性：女性 8人：8人
	・平均年齢 16.1±2.6歳(11-20歳)、震災当時8.3±2.5歳(4-12歳)
	・平均腫瘍径 11.5±5.7mm(6.1-29.4mm)

注 手術症例については別表6のとおり。

(3) 細胞診等で悪性ないし悪性疑いであった方の年齢分布

細胞診等で悪性ないし悪性疑いであった16人の平成23年3月11日時点の年齢による分布は図3、二次検査時点の年齢による分布は図4のとおり。

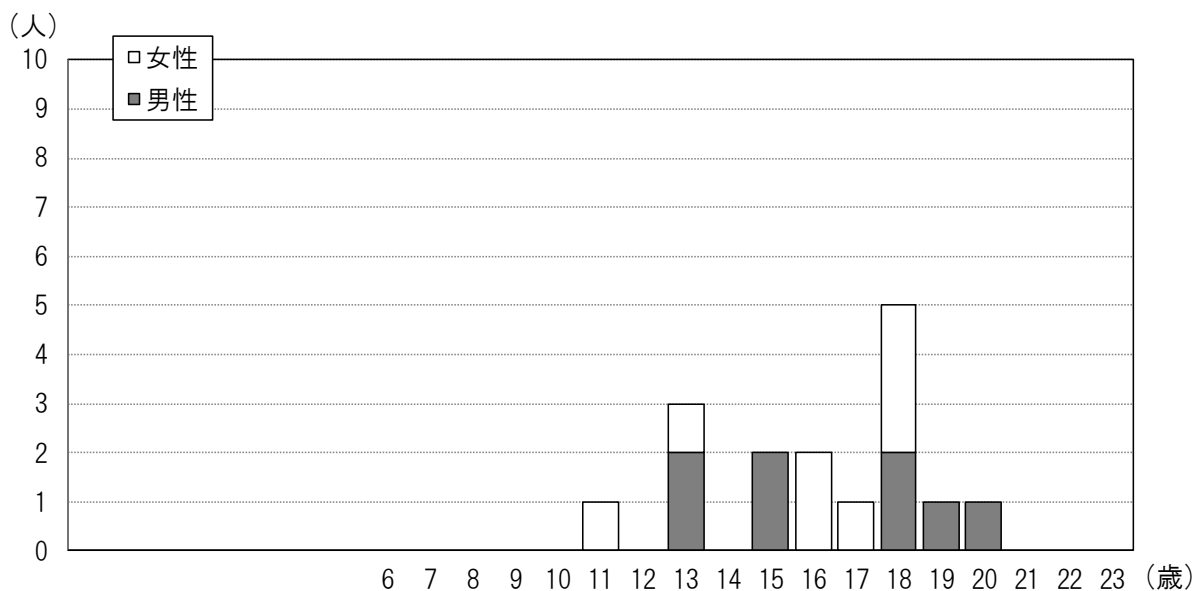
図3.平成23年3月11日時点の年齢による分布



注 15～18歳は検査4回目の対象者には含まれない。

－1は、平成23年4月2日から平成24年4月1日までに生まれた福島県民を示す。

図4.二次検査時点の年齢による分布



(4) 細胞診等による悪性ないし悪性疑いであった方の基本調査結果

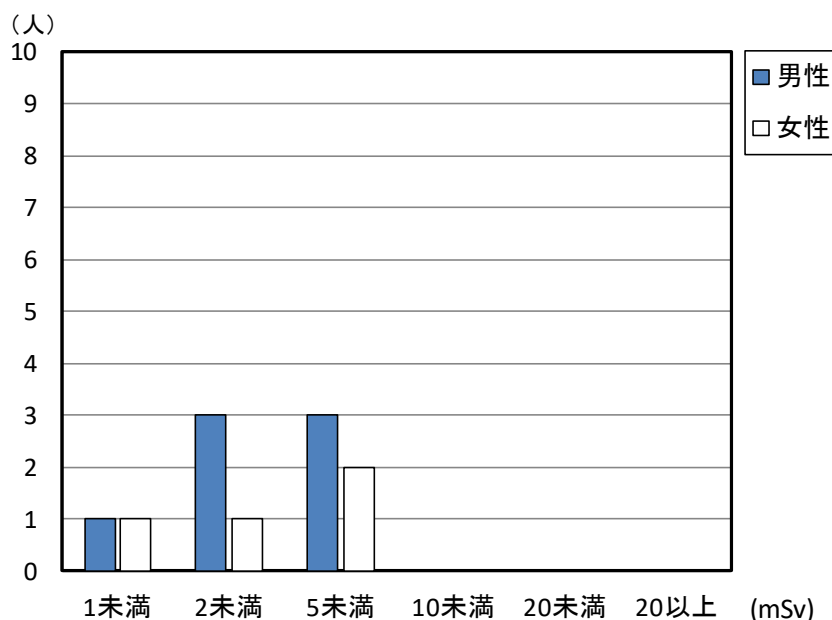
16人のうち基本調査問診票を提出した方は11人(68.8%)で、推計結果が通知された方は11人であった。このうち最大実効線量は2.4mSvであった。

表7. 基本調査問診票提出者の外部被ばく実効線量推計内訳(人)

令和元年9月30日現在

実効線量 (mSv)	震災時年齢(歳)									
	0~5		6~10		11~15		16~18		合計	
	男性	女性	男性	女性	男性	女性	男性	女性	男性	女性
1未満	0	0	1	1	0	0	0	0	1	1
2未満	0	0	2	1	1	0	0	0	3	1
5未満	2	0	0	2	1	0	0	0	3	2
10未満	0	0	0	0	0	0	0	0	0	0
20未満	0	0	0	0	0	0	0	0	0	0
20以上	0	0	0	0	0	0	0	0	0	0
合計	2	0	3	4	2	0	0	0	7	4

図5. 基本調査問診票提出者の外部被ばく実効線量推計内訳



(5) 血液検査及び尿中ヨウ素(令和元年9月30日現在)

表8. 血液データ

	FT4 注1 (ng/dL)	FT3 注2 (pg/mL)	TSH 注3 ( $\mu$ IU/mL)	Tg 注4 (ng/mL)	TgAb 注5 (IU/mL)	TPOAb 注6 (IU/mL)
基準値	0.95~1.74 注7	2.13~4.07 注7	0.340~3.880 注7	33.7 以下	28.0 未満	16.0 未満
悪性ないし悪性疑い16人	1.3 $\pm$ 0.1 (0.0%)	3.5 $\pm$ 0.5 (0.0%)	1.3 $\pm$ 0.5 (0.0%)	29.6 $\pm$ 67.6 (12.5%)	43.8%	37.5%
その他383人	1.3 $\pm$ 0.3 (5.0%)	3.6 $\pm$ 1.0 (7.3%)	1.2 $\pm$ 0.9 (8.4%)	20.5 $\pm$ 28.8 (11.2%)	5.0%	5.2%

表9. 尿中ヨウ素データ

	$\mu$ g/day				
	最小値	25%値	中央値	75%値	最大値
悪性ないし悪性疑い16人	54	132	211	487	1780
その他377人	32	116	193	331	17200

注1 FT4 (遊離サイロキシン) ..ヨードの数が4つの甲状腺ホルモン。甲状腺中毒症では高値

(代表的疾患：バセドウ病)、甲状腺機能低下症では低値(代表的疾患：橋本病)になることが多い。数値は平均±SDで示し、基準範囲外の割合を( )内に示した。

- 注2 FT3(遊離トリヨードサイロニン)・・・ヨードの数が3つの甲状腺ホルモン。甲状腺中毒症では高値(代表的疾患：バセドウ病)、甲状腺機能低下症では低値(代表的疾患：橋本病)になることが多い。数値は平均±SDで示し、基準範囲外の割合を( )内に示した。
- 注3 TSH(甲状腺刺激ホルモン)・・・脳の下垂体から出ているホルモンで甲状腺へ甲状腺ホルモンを出すよう命令する。橋本病では高値、バセドウ病では低値になることが多い。数値は平均±SDで示し、基準範囲外の割合を( )内に示した。
- 注4 Tg(サイログロブリン)・・・甲状腺ホルモンになる直前の物質。甲状腺内に多量に存在する。甲状腺が破壊されたり、腫瘍がTgを産生していたりする場合に高値になることが多い。数値は平均±SDで示し、基準範囲外の割合を( )内に示した。
- 注5 TgAb(抗サイログロブリン抗体)・・・サイログロブリンに対する自己抗体。橋本病やバセドウ病で高値になることが多い。基準値を超えたものの割合を示す。
- 注6 TPOAb(抗甲状腺ペルオキシダーゼ抗体)・・・ペルオキシダーゼという酵素に対しての自己抗体。橋本病やバセドウ病で高値。基準値を超えたものの割合を示す。
- 注7 基準値は年齢ごとに異なる。



(6) 地域別二次検査結果（令和元年9月30日現在）

悪性ないし悪性疑いであった方の割合は、国が指定した避難区域等の13市町村、中通りが0.01%、浜通り、会津地方が0.00%である。

表10. 地域別結果

	一次検査受診者 (人) ア	二次検査対象者 (人) イ	二次検査対象者 の割合(%) イ/ア	二次検査受診者 (人)	悪性ないし悪性 疑い(人) ウ	悪性ないし悪性 疑いの割合(%) ウ/ア
避難区域等 13市町村 注1	20,031	115	0.6	84	2	0.01
中通り 注2	99,664	580	0.6	350	14	0.01
浜通り 注3	9,073	71	0.8	25	0	0.00
会津地方 注4	8,174	63	0.8	25	0	0.00
合計	136,942	829	0.6	484	16	0.01

注1 田村市、南相馬市、伊達市、川俣町、広野町、檜葉町、富岡町、川内村、大熊町、双葉町、浪江町、葛尾村、飯舘村

注2 福島市、郡山市、白河市、須賀川市、二本松市、本宮市、桑折町、国見町、大玉村、鏡石町、天栄村、西郷村、泉崎村、中島村、矢吹町、棚倉町、矢祭町、塙町、鮫川村、石川町、玉川村、平田村、浅川町、古殿町、三春町、小野町

注3 いわき市、相馬市、新地町

注4 会津若松市、喜多方市、下郷町、檜枝岐村、只見町、南会津町、北塩原村、西会津町、磐梯町、猪苗代町、会津坂下町、湯川村、柳津町、三島町、金山町、昭和村、会津美里町

### 3. こころのケア・サポート

検査対象者へのこころのケア・サポートとして、次の取組を行っている。

#### (1) 一次検査のサポートについて

甲状腺検査対象者に対して、公共施設等の一般会場では、検査結果説明ブースにおいて、検査終了後、医師が超音波画像を提示しながら結果の説明を行った。

平成30年4月以降、令和元年9月30日現在で、全会場で検査結果説明ブースを設置し、受診者2,345人のうち2,344人（100%）が利用した。

#### (2) 出張説明会・出前授業について

検査対象者や保護者に対して甲状腺検査の理解を深めるため、出張説明会や出前授業を実施した。

平成30年4月以降、令和元年9月30日現在で、27会場で811人に対して説明等を行った。なお、延べ人数は14,834人となっている。

#### (3) 二次検査のサポートについて

福島県立医科大学内にサポートチームを立ち上げ、二次検査対象者に対して、心配や不安へのこころのケア・サポートを行い、その他WEB相談による質問・相談を受け付けるなどの対応を行っている。

なお、本格検査（検査4回目）開始以降、令和元年9月30日現在で、312人のサポートをしており、性別は男性103人、女性209人であった。この方々に延べ611回の相談対応等をしており、その内訳は初回受診時312回（51.1%）、2回目以降受診時299回（48.9%）であった。

また、保険診療移行後についても病院のチームと連携し、継続して支援を行っている。

別表 1

市町村別一次検査実施状況

令和元年 9 月 30 日現在

	対象者数 (人) ア	受診者数 (人) イ	うち 県外受診 注1	受診率 (%) イ/ア	年齢階級別受診者数(人) 年齢階級別内訳(%) 注2			イのうち県 外居住者 数(人) ウ注3	イのうち県 外居住者 の割合 (%) ウ/イ
					6~11歳	12~17歳	18~24歳		
平成30年度実施対象市町村									
川俣町	1,832	1,123	25	61.3	470 41.9	575 51.2	78 6.9	39	3.5
浪江町	2,858	1,208	287	42.3	473 39.2	571 47.3	164 13.6	333	27.6
飯館村	852	528	17	62.0	217 41.1	273 51.7	38 7.2	24	4.5
南相馬市	10,201	5,677	788	55.7	2,404 42.3	2,836 50.0	437 7.7	841	14.8
伊達市	8,781	5,819	166	66.3	2,327 40.0	3,027 52.0	465 8.0	173	3.0
田村市	5,435	3,360	65	61.8	1,497 44.6	1,620 48.2	243 7.2	75	2.2
広野町	801	294	30	36.7	135 45.9	132 44.9	27 9.2	25	8.5
楢葉町	1,094	267	46	24.4	104 39.0	125 46.8	38 14.2	51	19.1
富岡町	2,340	679	178	29.0	233 34.3	330 48.6	116 17.1	193	28.4
川内村	267	132	9	49.4	47 35.6	80 60.6	5 3.8	10	7.6
大熊町	2,020	611	195	30.2	247 40.4	272 44.5	92 15.1	203	33.2
双葉町	978	236	57	24.1	100 42.4	110 46.6	26 11.0	58	24.6
葛尾村	174	97	3	55.7	36 37.1	51 52.6	10 10.3	3	3.1
福島市	43,238	28,332	1,676	65.5	11,645 41.1	14,216 50.2	2,471 8.7	1,671	5.9
二本松市	8,104	5,389	186	66.5	2,264 42.0	2,762 51.3	363 6.7	170	3.2
本宮市	4,910	3,153	88	64.2	1,390 44.1	1,554 49.3	209 6.6	82	2.6
大玉村	1,287	908	23	70.6	413 45.5	439 48.3	56 6.2	17	1.9
郡山市	52,557	32,416	2,299	61.7	13,210 40.8	16,441 50.7	2,765 8.5	2,271	7.0
桑折町	1,609	1,112	29	69.1	465 41.8	544 48.9	103 9.3	25	2.2
国見町	1,204	794	17	65.9	293 36.9	429 54.0	72 9.1	18	2.3
天栄村	839	506	7	60.3	216 42.7	255 50.4	35 6.9	7	1.4
白河市	9,969	6,373	235	63.9	2,584 40.5	3,263 51.2	526 8.3	234	3.7
西郷村	3,263	2,163	86	66.3	911 42.1	1,067 49.3	185 8.6	94	4.3
泉崎村	1,025	657	4	64.1	274 41.7	332 50.5	51 7.8	4	0.6
三春町	2,383	1,481	31	62.1	559 37.7	771 52.1	151 10.2	24	1.6
小計	168,021	103,315	6,547	61.5	42,514 41.1	52,075 50.4	8,726 8.4	6,645	6.4

注1 受診者のうち県外検査実施機関で検査を受診した人数（令和元年 8 月 31 日現在）。

注2 上段には受診者数を、下段には受診者数イの階級別割合を記載。

注3 受診者のうち県外住所の方の人数。

・年齢階級は本格検査（検査 4 回目）の検査受診時点の年齢である。以降の別表も同様である。

令和元年9月30日現在

	対象者数 (人) ア	受診者数 (人) イ	うち 県外受診 注1	受診率 (%) イ/ア	年齢階級別受診者数(人) 年齢階級別内訳(%)注2			イのうち県 外居住者 数(人) ウ注3	イのうち県 外居住者 の割合 (%) ウ/イ
					6~11歳	12~17歳	18~24歳		
平成31年度(令和元年度)実施対象市町村									
いわき市	49,600	5,330	1,295	10.7	825	2,358	2,147	1,166	21.9
					15.5	44.2	40.3		
須賀川市	12,378	5,900	180	47.7	2,032	3,125	743	162	2.7
					34.4	53.0	12.6		
相馬市	5,507	3,092	187	56.1	1,246	1,606	240	198	6.4
					40.3	51.9	7.8		
鏡石町	2,133	963	26	45.1	477	372	114	26	2.7
					49.5	38.6	11.8		
新地町	1,162	651	29	56.0	230	363	58	24	3.7
					35.3	55.8	8.9		
中島村	849	493	6	58.1	190	260	43	4	0.8
					38.5	52.7	8.7		
矢吹町	2,672	1,663	26	62.2	724	824	115	27	1.6
					43.5	49.5	6.9		
石川町	2,182	1,313	19	60.2	531	670	112	18	1.4
					40.4	51.0	8.5		
矢祭町	816	459	7	56.3	210	229	20	6	1.3
					45.8	49.9	4.4		
浅川町	1,064	634	13	59.6	236	346	52	13	2.1
					37.2	54.6	8.2		
平田村	969	580	7	59.9	244	290	46	5	0.9
					42.1	50.0	7.9		
棚倉町	2,399	1,431	24	59.6	582	764	85	25	1.7
					40.7	53.4	5.9		
塙町	1,299	689	11	53.0	286	365	38	15	2.2
					41.5	53.0	5.5		
鮫川村	519	296	3	57.0	136	150	10	3	1.0
					45.9	50.7	3.4		
小野町	1,488	828	8	55.6	347	423	58	9	1.1
					41.9	51.1	7.0		
玉川村	1,052	643	3	61.1	251	348	44	3	0.5
					39.0	54.1	6.8		
古殿町	817	488	13	59.7	203	238	47	8	1.6
					41.6	48.8	9.6		
檜枝岐村	87	29	1	33.3	16	12	1	0	0.0
					55.2	41.4	3.4		
南会津町	2,128	1,000	14	47.0	461	491	48	11	1.1
					46.1	49.1	4.8		
金山町	147	62	0	42.2	21	36	5	0	0.0
					33.9	58.1	8.1		
昭和村	115	59	3	51.3	29	27	3	3	5.1
					49.2	45.8	5.1		
三島町	148	67	0	45.3	28	37	2	0	0.0
					41.8	55.2	3.0		
下郷町	747	340	4	45.5	172	156	12	4	1.2
					50.6	45.9	3.5		
喜多方市	6,947	296	45	4.3	110	111	75	39	13.2
					37.2	37.5	25.3		
西会津町	761	274	5	36.0	148	105	21	5	1.8
					54.0	38.3	7.7		
只見町	555	318	5	57.3	134	159	25	1	0.3
					42.1	50.0	7.9		
猪苗代町	2,070	963	21	46.5	475	441	47	19	2.0
					49.3	45.8	4.9		
磐梯町	477	191	7	40.0	98	85	8	5	2.6
					51.3	44.5	4.2		
北塩原村	445	182	1	40.9	92	87	3	1	0.5
					50.5	47.8	1.6		
会津美里町	2,823	1,290	23	45.7	563	614	113	21	1.6
					43.6	47.6	8.8		
会津坂下町	2,402	1,028	31	42.8	486	454	88	22	2.1
					47.3	44.2	8.6		
柳津町	464	227	1	48.9	106	106	15	1	0.4
					46.7	46.7	6.6		
会津若松市	18,421	1,606	279	8.7	464	625	517	254	15.8
					28.9	38.9	32.2		
湯川村	519	242	4	46.6	116	99	27	7	2.9
					47.9	40.9	11.2		
小計	126,162	33,627	2,301	26.7	12,269	16,376	4,982	2,105	6.3
					36.5	48.7	14.8		
合計	294,183	136,942	8,848	46.5	54,783	68,451	13,708	8,750	6.4
					40.0	50.0	10.0		

## 別表 2

## 都道府県別県外検査実施状況

令和元年 8 月 31 日現在

都道府県名	県外検査 実施機関 数	受診者数 (人)	都道府県名	県外検査 実施機関 数	受診者数 (人)	都道府県名	県外検査 実施機関 数	受診者数 (人)
北海道	7	239	福井県	1	15	広島県	2	21
青森県	2	112	山梨県	2	75	山口県	1	20
岩手県	3	230	長野県	3	109	徳島県	1	3
宮城県	2	2,063	岐阜県	1	22	香川県	1	23
秋田県	1	144	静岡県	2	75	愛媛県	1	10
山形県	3	436	愛知県	4	160	高知県	1	10
茨城県	4	492	三重県	1	16	福岡県	3	64
栃木県	8	554	滋賀県	1	10	佐賀県	1	1
群馬県	2	142	京都府	3	71	長崎県	2	23
埼玉県	3	459	大阪府	7	157	熊本県	1	23
千葉県	5	383	兵庫県	2	108	大分県	1	11
東京都	16	1,347	奈良県	2	24	宮崎県	1	19
神奈川県	6	623	和歌山県	1	8	鹿児島県	1	5
新潟県	2	386	鳥取県	1	7	沖縄県	1	34
富山県	2	25	島根県	1	11			
石川県	1	35	岡山県	3	43			
						合計	120	8,848

・受診者数は県外検査実施機関で検査を受診した人数

別表 3

## 市町村別一次検査結果

令和元年 9 月 30 日現在

	受診者 (人) ア	結果確定数 (人) イ 進捗状況 イ/ア(%)	判定区分別人数(人)				結節(人)		のう胞(人)	
			判定区分別割合(%)				結節の割合(%)		のう胞の割合(%)	
			A		B	C	5.1mm 以上	5.0mm 以下	20.1mm 以上	20.0mm 以下
A1	A2									
平成30年度実施対象市町村										
川俣町	1,123	1,120 99.7	407 36.3	709 63.3	4 0.4	0 0.0	4 0.4	2 0.2	0 0.0	713 63.7
浪江町	1,208	1,141 94.5	387 33.9	745 65.3	9 0.8	0 0.0	9 0.8	5 0.4	0 0.0	747 65.5
飯館村	528	521 98.7	193 37.0	324 62.2	4 0.8	0 0.0	4 0.8	2 0.4	0 0.0	327 62.8
南相馬市	5,677	5,484 96.6	1,939 35.4	3,512 64.0	33 0.6	0 0.0	33 0.6	27 0.5	0 0.0	3,523 64.2
伊達市	5,819	5,798 99.6	1,993 34.4	3,771 65.0	34 0.6	0 0.0	34 0.6	17 0.3	0 0.0	3,791 65.4
田村市	3,360	3,283 97.7	1,217 37.1	2,047 62.4	19 0.6	0 0.0	19 0.6	10 0.3	0 0.0	2,054 62.6
広野町	294	276 93.9	90 32.6	181 65.6	5 1.8	0 0.0	5 1.8	1 0.4	0 0.0	183 66.3
榑葉町	267	230 86.1	90 39.1	140 60.9	0 0.0	0 0.0	0 0.0	0 0.0	0 0.0	140 60.9
富岡町	679	630 92.8	233 37.0	394 62.5	3 0.5	0 0.0	3 0.5	0 0.0	0 0.0	395 62.7
川内村	132	128 97.0	39 30.5	88 68.8	1 0.8	0 0.0	1 0.8	0 0.0	0 0.0	89 69.5
大熊町	611	562 92.0	193 34.3	367 65.3	2 0.4	0 0.0	2 0.4	2 0.4	0 0.0	369 65.7
双葉町	236	215 91.1	69 32.1	146 67.9	0 0.0	0 0.0	0 0.0	0 0.0	0 0.0	146 67.9
葛尾村	97	94 96.9	30 31.9	63 67.0	1 1.1	0 0.0	1 1.1	0 0.0	0 0.0	63 67.0
福島市	28,332	28,205 99.6	9,710 34.4	18,343 65.0	152 0.5	0 0.0	151 0.5	86 0.3	1 0.0	18,418 65.3
二本松市	5,389	5,364 99.5	1,871 34.9	3,444 64.2	49 0.9	0 0.0	48 0.9	20 0.4	1 0.0	3,471 64.7
本宮市	3,153	3,131 99.3	1,101 35.2	2,018 64.5	12 0.4	0 0.0	12 0.4	8 0.3	0 0.0	2,019 64.5
大玉村	908	906 99.8	301 33.2	599 66.1	6 0.7	0 0.0	6 0.7	2 0.2	0 0.0	602 66.4
郡山市	32,416	31,829 98.2	10,491 33.0	21,150 66.4	188 0.6	0 0.0	187 0.6	104 0.3	1 0.0	21,248 66.8
桑折町	1,112	1,105 99.4	392 35.5	706 63.9	7 0.6	0 0.0	7 0.6	2 0.2	0 0.0	709 64.2
国見町	794	789 99.4	254 32.2	526 66.7	9 1.1	0 0.0	9 1.1	1 0.1	0 0.0	533 67.6
天栄村	506	461 91.1	174 37.7	285 61.8	2 0.4	0 0.0	2 0.4	2 0.4	0 0.0	287 62.3
白河市	6,373	6,298 98.8	2,186 34.7	4,074 64.7	38 0.6	0 0.0	38 0.6	23 0.4	0 0.0	4,093 65.0
西郷村	2,163	2,136 98.8	718 33.6	1,407 65.9	11 0.5	0 0.0	11 0.5	9 0.4	0 0.0	1,412 66.1
泉崎村	657	634 96.5	236 37.2	396 62.5	2 0.3	0 0.0	2 0.3	2 0.3	0 0.0	398 62.8
三春町	1,481	1,463 98.8	494 33.8	959 65.6	10 0.7	0 0.0	10 0.7	5 0.3	0 0.0	965 66.0
小計	103,315	101,803 98.5	34,808 34.2	66,394 65.2	601 0.6	0 0.0	598 0.6	330 0.3	3 0.0	66,695 65.5

受診者 (人) ア	結果確定数 (人) イ 進捗状況 イ/ア(%)	判定区分別人数(人)				結節(人)		のう胞(人)		
		判定区分別割合(%)				結節の割合(%)		のう胞の割合(%)		
		A1	A2	B	C	5.1mm 以上	5.0mm 以下	20.1mm 以上	20.0mm 以下	
平成31年度(令和元年度)実施対象市町村										
いわき市	5,330	2,974 55.8	1,068 35.9	1,864 62.7	42 1.4	0 0.0	42 1.4	22 0.7	0 0.0	1,882 63.3
須賀川市	5,900	1,975 33.5	657 33.3	1,291 65.4	27 1.4	0 0.0	27 1.4	17 0.9	0 0.0	1,306 66.1
相馬市	3,092	1,961 63.4	660 33.7	1,274 65.0	27 1.4	0 0.0	27 1.4	9 0.5	0 0.0	1,292 65.9
鏡石町	963	316 32.8	105 33.2	204 64.6	7 2.2	0 0.0	7 2.2	2 0.6	0 0.0	208 65.8
新地町	651	329 50.5	105 31.9	222 67.5	2 0.6	0 0.0	2 0.6	2 0.6	0 0.0	224 68.1
中島村	493	480 97.4	165 34.4	312 65.0	3 0.6	0 0.0	3 0.6	0 0.0	0 0.0	315 65.6
矢吹町	1,663	1,524 91.6	556 36.5	961 63.1	7 0.5	0 0.0	7 0.5	6 0.4	0 0.0	965 63.3
石川町	1,313	1,283 97.7	427 33.3	844 65.8	12 0.9	0 0.0	12 0.9	4 0.3	0 0.0	851 66.3
矢祭町	459	457 99.6	145 31.7	312 68.3	0 0.0	0 0.0	0 0.0	2 0.4	0 0.0	312 68.3
浅川町	634	622 98.1	200 32.2	415 66.7	7 1.1	0 0.0	7 1.1	3 0.5	0 0.0	416 66.9
平田村	580	534 92.1	208 39.0	325 60.9	1 0.2	0 0.0	1 0.2	1 0.2	0 0.0	326 61.0
棚倉町	1,431	1,416 99.0	518 36.6	888 62.7	10 0.7	0 0.0	10 0.7	7 0.5	0 0.0	896 63.3
塙町	689	680 98.7	258 37.9	419 61.6	3 0.4	0 0.0	3 0.4	2 0.3	0 0.0	419 61.6
鮫川村	296	293 99.0	123 42.0	167 57.0	3 1.0	0 0.0	3 1.0	0 0.0	0 0.0	168 57.3
小野町	828	758 91.5	236 31.1	516 68.1	6 0.8	0 0.0	6 0.8	1 0.1	0 0.0	521 68.7
玉川村	643	567 88.2	217 38.3	343 60.5	7 1.2	0 0.0	7 1.2	1 0.2	0 0.0	346 61.0
古殿町	488	475 97.3	185 38.9	289 60.8	1 0.2	0 0.0	1 0.2	2 0.4	0 0.0	288 60.6
檜枝岐村	29	28 96.6	10 35.7	18 64.3	0 0.0	0 0.0	0 0.0	0 0.0	0 0.0	18 64.3
南会津町	1,000	921 92.1	341 37.0	573 62.2	7 0.8	0 0.0	7 0.8	2 0.2	0 0.0	577 62.6
金山町	62	49 79.0	11 22.4	38 77.6	0 0.0	0 0.0	0 0.0	0 0.0	0 0.0	38 77.6
昭和村	59	47 79.7	11 23.4	36 76.6	0 0.0	0 0.0	0 0.0	0 0.0	0 0.0	36 76.6
三島町	67	56 83.6	14 25.0	42 75.0	0 0.0	0 0.0	0 0.0	0 0.0	0 0.0	42 75.0
下郷町	340	304 89.4	119 39.1	183 60.2	2 0.7	0 0.0	2 0.7	0 0.0	0 0.0	184 60.5
喜多方市	296	247 83.4	89 36.0	153 61.9	5 2.0	0 0.0	5 2.0	2 0.8	0 0.0	154 62.3
西会津町	274	269 98.2	99 36.8	170 63.2	0 0.0	0 0.0	0 0.0	0 0.0	0 0.0	170 63.2
只見町	318	311 97.8	108 34.7	202 65.0	1 0.3	0 0.0	1 0.3	0 0.0	0 0.0	203 65.3
猪苗代町	963	876 91.0	312 35.6	554 63.2	10 1.1	0 0.0	10 1.1	2 0.2	0 0.0	563 64.3
磐梯町	191	175 91.6	45 25.7	128 73.1	2 1.1	0 0.0	2 1.1	1 0.6	0 0.0	129 73.7
北塩原村	182	176 96.7	61 34.7	113 64.2	2 1.1	0 0.0	2 1.1	0 0.0	0 0.0	115 65.3
会津美里町	1,290	1,132 87.8	356 31.4	769 67.9	7 0.6	0 0.0	7 0.6	6 0.5	0 0.0	770 68.0
会津坂下町	1,028	928 90.3	288 31.0	633 68.2	7 0.8	0 0.0	7 0.8	2 0.2	0 0.0	639 68.9
柳津町	227	205 90.3	69 33.7	136 66.3	0 0.0	0 0.0	0 0.0	0 0.0	0 0.0	136 66.3
会津若松市	1,606	1,080 67.2	385 35.6	676 62.6	19 1.8	0 0.0	19 1.8	9 0.8	0 0.0	684 63.3
湯川村	242	240 99.2	105 43.8	134 55.8	1 0.4	0 0.0	1 0.4	1 0.4	0 0.0	135 56.3
小計	33,627	23,688 70.4	8,256 34.9	15,204 64.2	228 1.0	0 0.0	228 1.0	106 0.4	0 0.0	15,328 64.7
合計	136,942	125,491 91.6	43,064 34.3	81,598 65.0	829 0.7	0 0.0	826 0.7	436 0.3	3 0.0	82,023 65.4

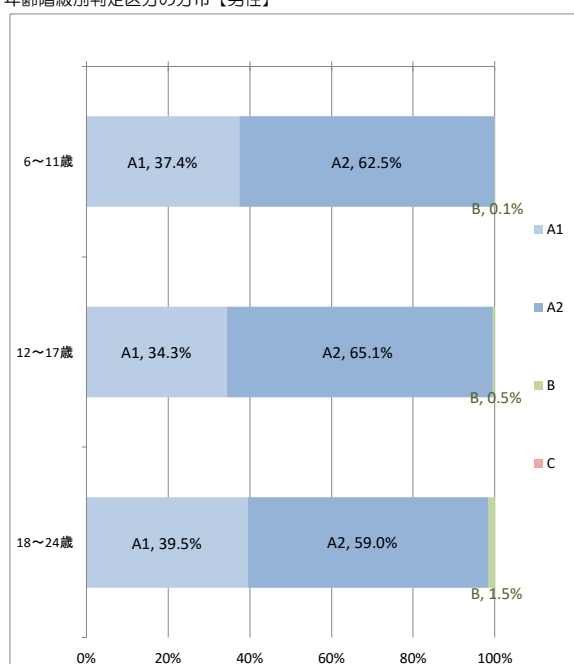
別表 4

1 検査結果確定者の年齢及び性別

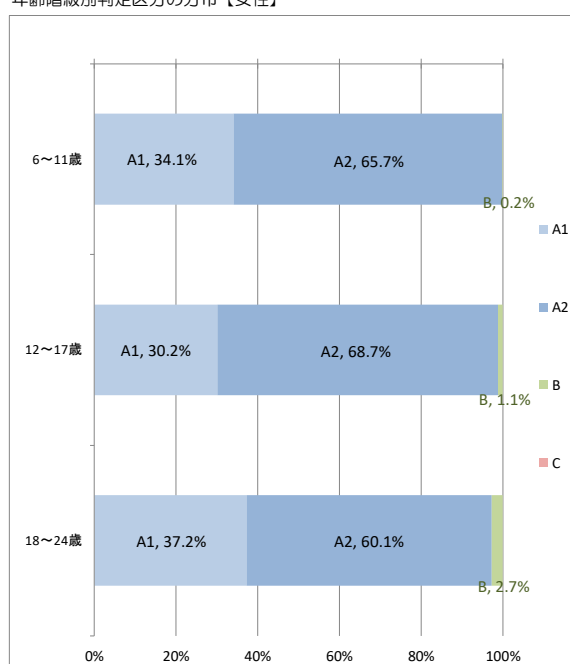
(単位 人)  
令和元年 9 月 30 日現在

判定・性別 年齢階級	A						B			C			合計		
	A1			A2			男性	女性	計	男性	女性	計	男性	女性	計
	男性	女性	計	男性	女性	計									
6～11歳	9,886	8,606	18,492	16,508	16,594	33,102	32	40	72	0	0	0	26,426	25,240	51,666
12～17歳	10,785	9,097	19,882	20,456	20,742	41,198	162	333	495	0	0	0	31,403	30,172	61,575
18～24歳	2,257	2,433	4,690	3,372	3,926	7,298	87	175	262	0	0	0	5,716	6,534	12,250
合計	22,928	20,136	43,064	40,336	41,262	81,598	281	548	829	0	0	0	63,545	61,946	125,491

年齢階級別判定区分の分布【男性】



年齢階級別判定区分の分布【女性】



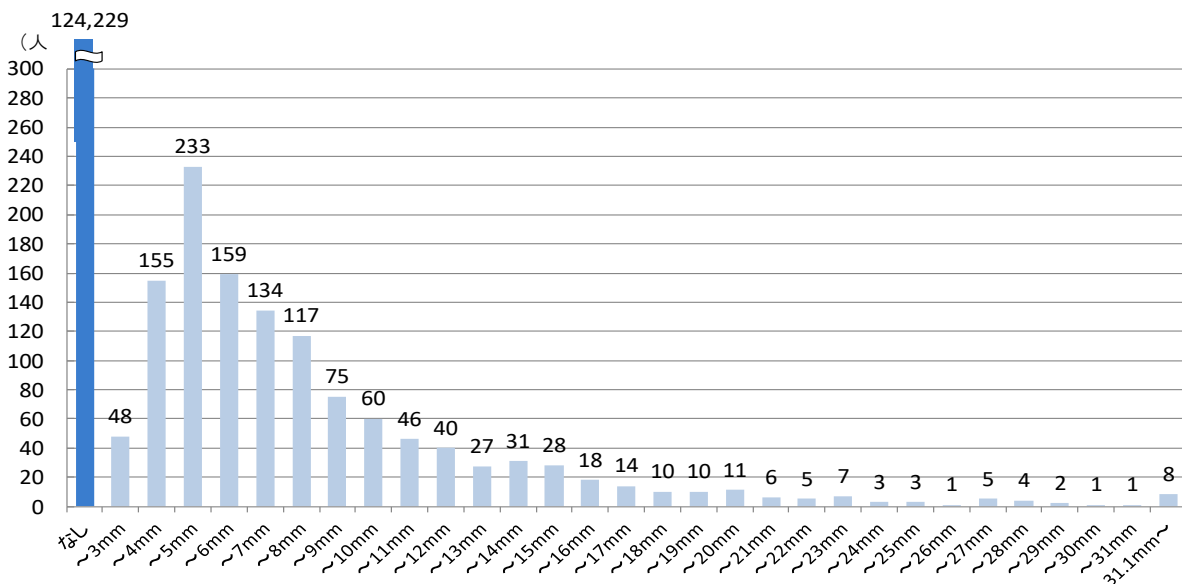
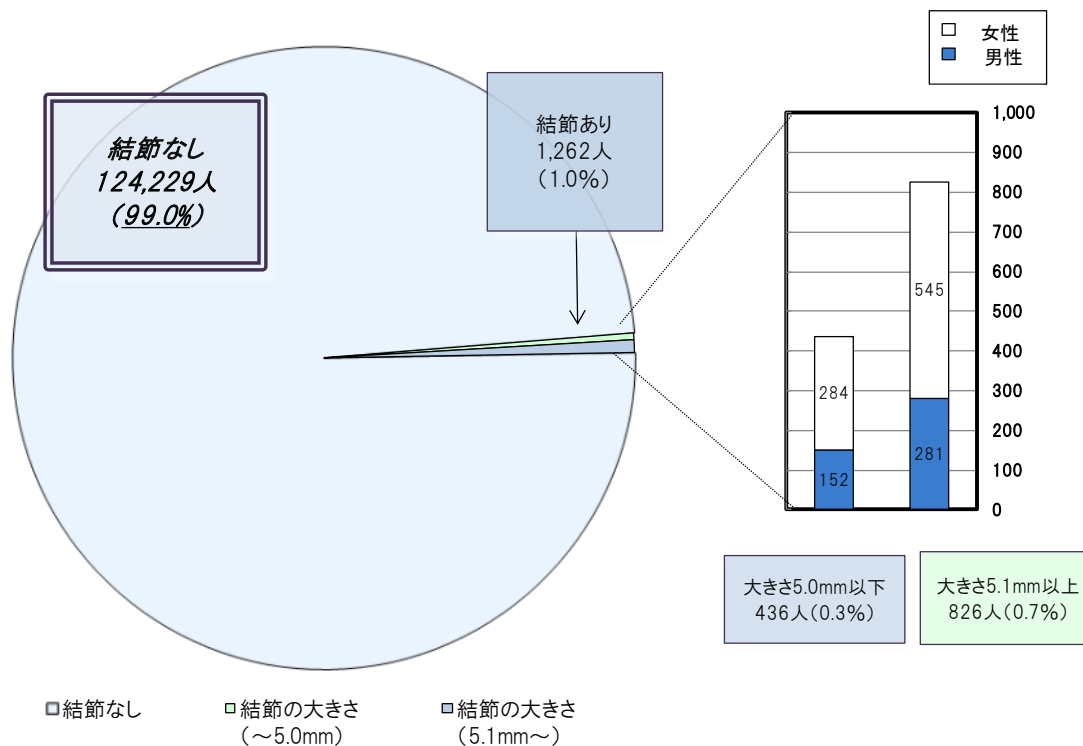


## 2 結節の有無及び大きさ

(単位 人)

令和元年 9 月 30 日現在

結節の有無・大きさ	全体			判定区分	割合
	男性	女性			
なし	124,229	63,112	61,117	A1	99.0%
～3.0mm	48	22	26	A2	0.3%
3.1～5.0mm	388	130	258		
5.1～10.0mm	545	187	358	B	0.7%
10.1～15.0mm	172	67	105		
15.1～20.0mm	63	18	45		
20.1～25.0mm	24	6	18		
25.1mm～	22	3	19		
計	125,491	63,545	61,946		

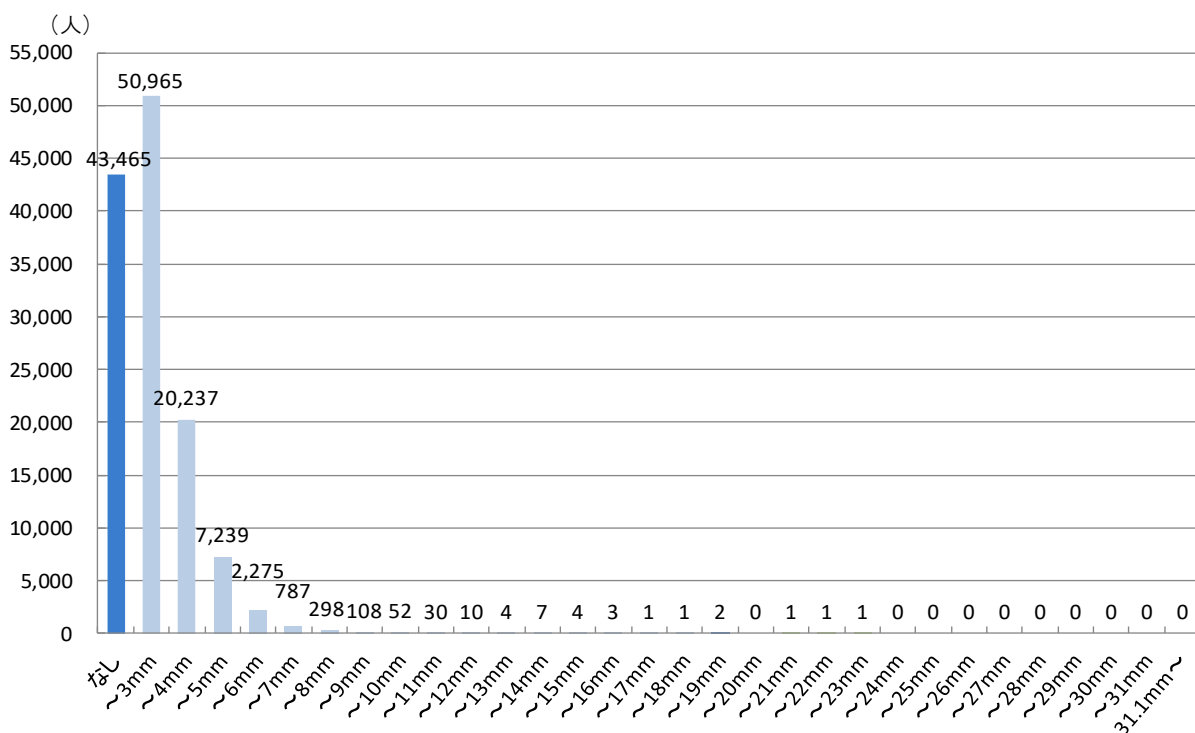
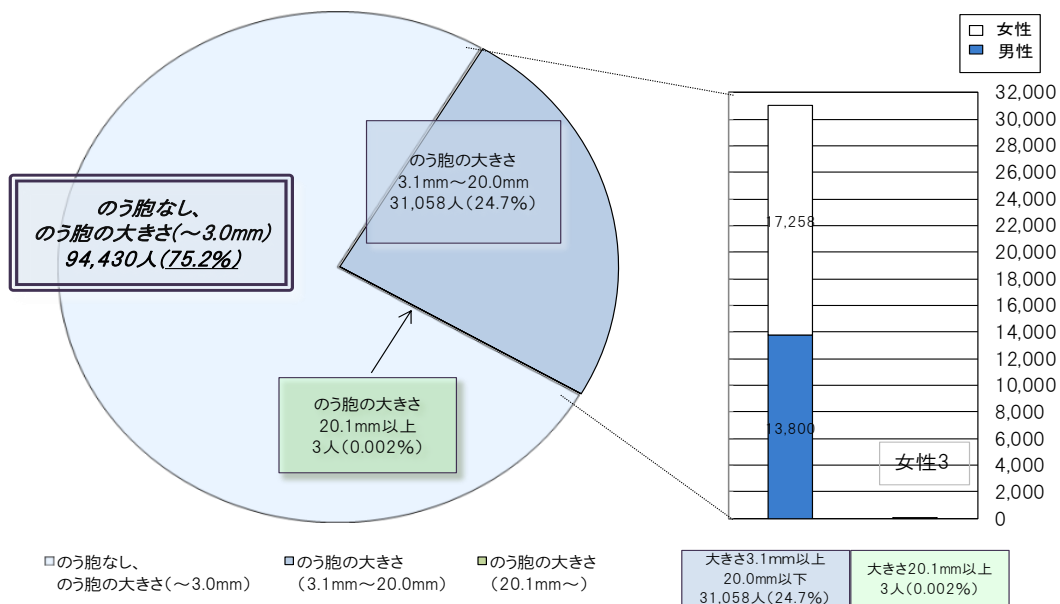


3 のう胞の有無及び大きさ

(単位 人)

令和元年9月30日現在

のう胞の有無・大きさ	全体			判定区分	割合
	男性	女性			
なし	43,465	23,077	20,388	A1	75.2%
～3.0mm	50,965	26,668	24,297	A2	
3.1～5.0mm	27,476	12,491	14,985		
5.1～10.0mm	3,520	1,289	2,231		
10.1～15.0mm	55	19	36		
15.1～20.0mm	7	1	6	B	0.002%
20.1～25.0mm	3	0	3		
25.1mm～	0	0	0		
計	125,491	63,545	61,946		



別表 5

地域別二次検査実施状況

令和元年 9 月 30 日現在

市町村名	一次検査 実施者 (人)  ア	二次検査 対象者 (人)  イ 率 イ/ア(%)	二次検査実施者(人)				結果確定数(人)				
			計  ウ 受診率 ウ/イ(%)	ウのうち 6~11歳	ウのうち 12~17歳	ウのうち 18歳以上	計  ク  率 ク/ウ(%)	A1相当  ケ  率 ケ/ク(%)	A2相当  コ  率 コ/ク(%)	A1・A2相当以外	
				エ 率 エ/ウ(%)	オ 率 オ/ウ(%)	キ 率 キ/ウ(%)				サ 率 サ/ク(%)	シ 率 シ/サ(%)
避難区域等 13市町村 注1	20,031	115 0.6	84 73.0	7 8.3	58 69.0	19 22.6	82 97.6	1 1.2	1 1.2	80 97.6	5 6.3
中通り 注2	99,664	580 0.6	350 60.3	36 10.3	211 60.3	103 29.4	307 87.7	1 0.3	34 11.1	272 88.6	24 8.8
浜通り 注3	9,073	71 0.8	25 35.2	1 4.0	3 12.0	21 84.0	17 68.0	0 0.0	0 0.0	17 100.0	0 0.0
会津地方 注4	8,174	63 0.8	25 39.7	5 20.0	12 48.0	8 32.0	12 48.0	0 0.0	1 8.3	11 91.7	0 0.0
合計	136,942	829 0.6	484 58.4	49 10.1	284 58.7	151 31.2	418 86.4	2 0.5	36 8.6	380 90.9	29 7.6

注1 田村市、南相馬市、伊達市、川俣町、広野町、楡葉町、富岡町、川内村、大熊町、双葉町、浪江町、葛尾村、飯舘村

注2 福島市、郡山市、白河市、須賀川市、二本松市、本宮市、桑折町、国見町、大玉村、鏡石町、天栄村、西郷村、泉崎村、中島村、矢吹町、棚倉町、矢祭町、塙町、鮫川村、石川町、玉川村、平田村、浅川町、古殿町、三春町、小野町

注3 いわき市、相馬市、新地町

注4 会津若松市、喜多方市、下郷町、檜枝岐村、只見町、南会津町、北塩原村、西会津町、磐梯町、猪苗代町、会津坂下町、湯川村、柳津町、三島町、金山町、昭和村、会津美里町

別表 6

悪性ないし悪性疑い者の手術症例

1	平成 30 年度実施対象市町村
	・悪性ないし悪性疑い 15 人（手術実施 8 人：乳頭癌 8 人）
2	平成 31 年度（令和元年度）実施対象市町村
	・悪性ないし悪性疑い 1 人（手術実施 0 人：乳頭癌 0 人）
3	1～2 の合計
	・悪性ないし悪性疑い 16 人（手術実施 8 人：乳頭癌 8 人）