

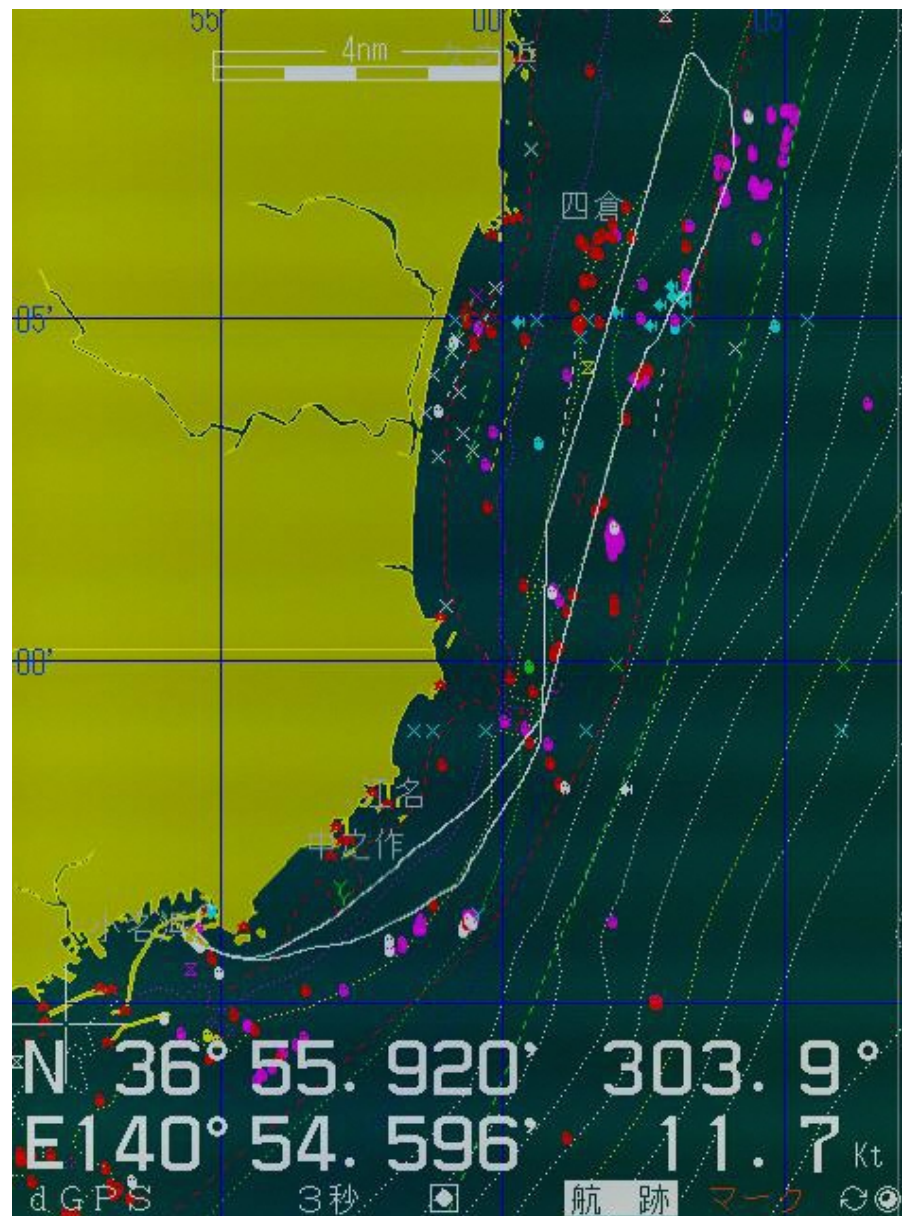
平成 29 年 魚探航走調査情報 (H29.5.22)

福島県水産試験場

平成 29 年 5 月 22 日に漁業指導調査船「拓水」にて
魚探航走調査を実施しました。

表層水温は 13.4～14.9℃で、シラスと思われる反
応は皆無でした。

水産試験場ホームページにて
カラーの画像を掲載しています
<http://www.pref.fukushima.lg.jp/sec/37380a/>



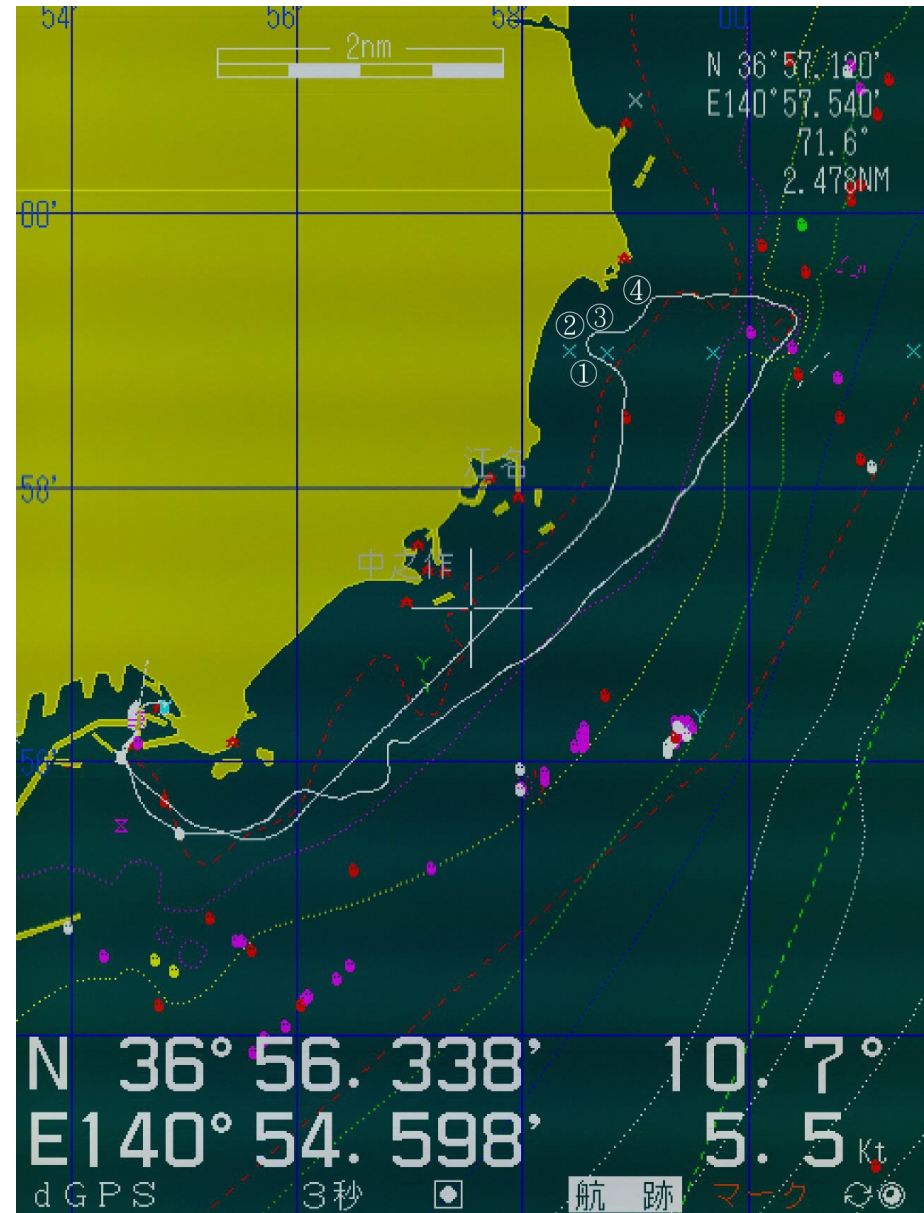
H29.5.22 航跡 (図中の白い実線)

平成 29 年 魚探航走調査情報 (H29.5.30)

福島県水産試験場

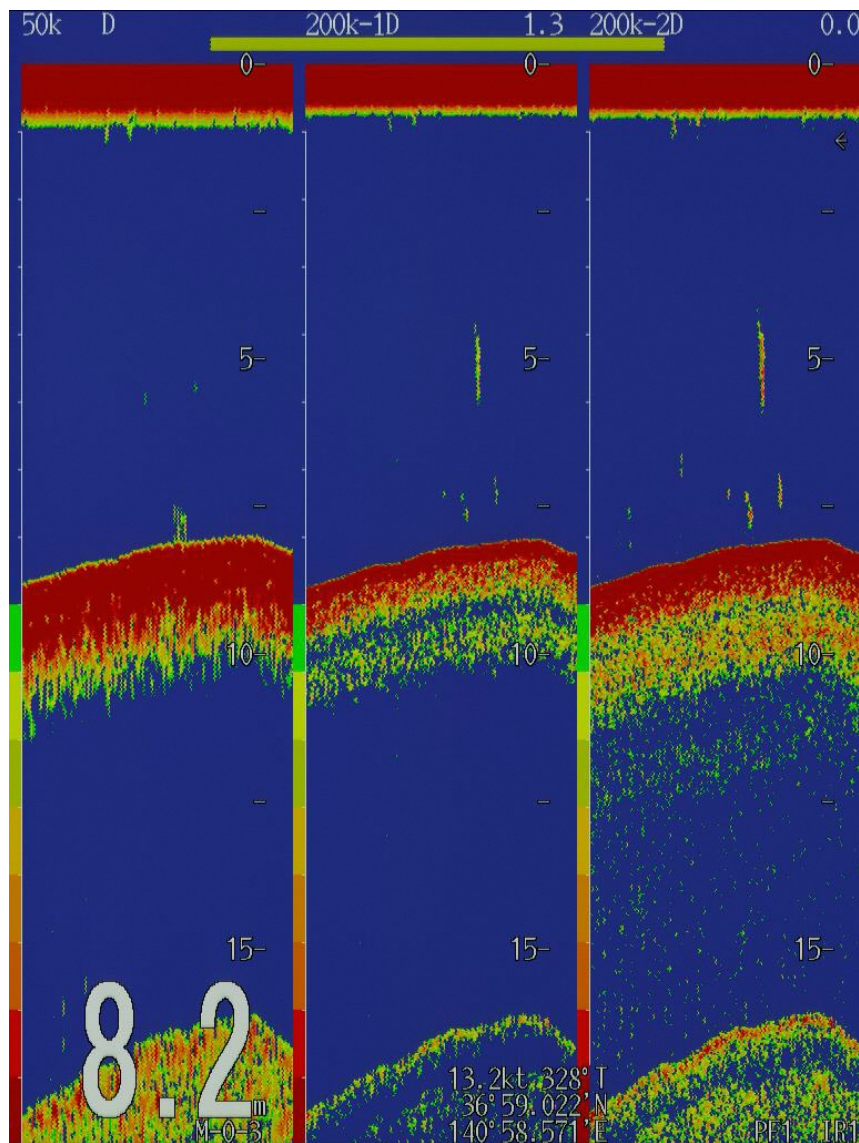
平成 29 年 5 月 30 日に漁業指導調査船「拓水」にて
魚探航走調査を実施しました。

表層水温は 13.3～15.7℃で、4ヶ所でシラスと思
われる弱い反応がありました。



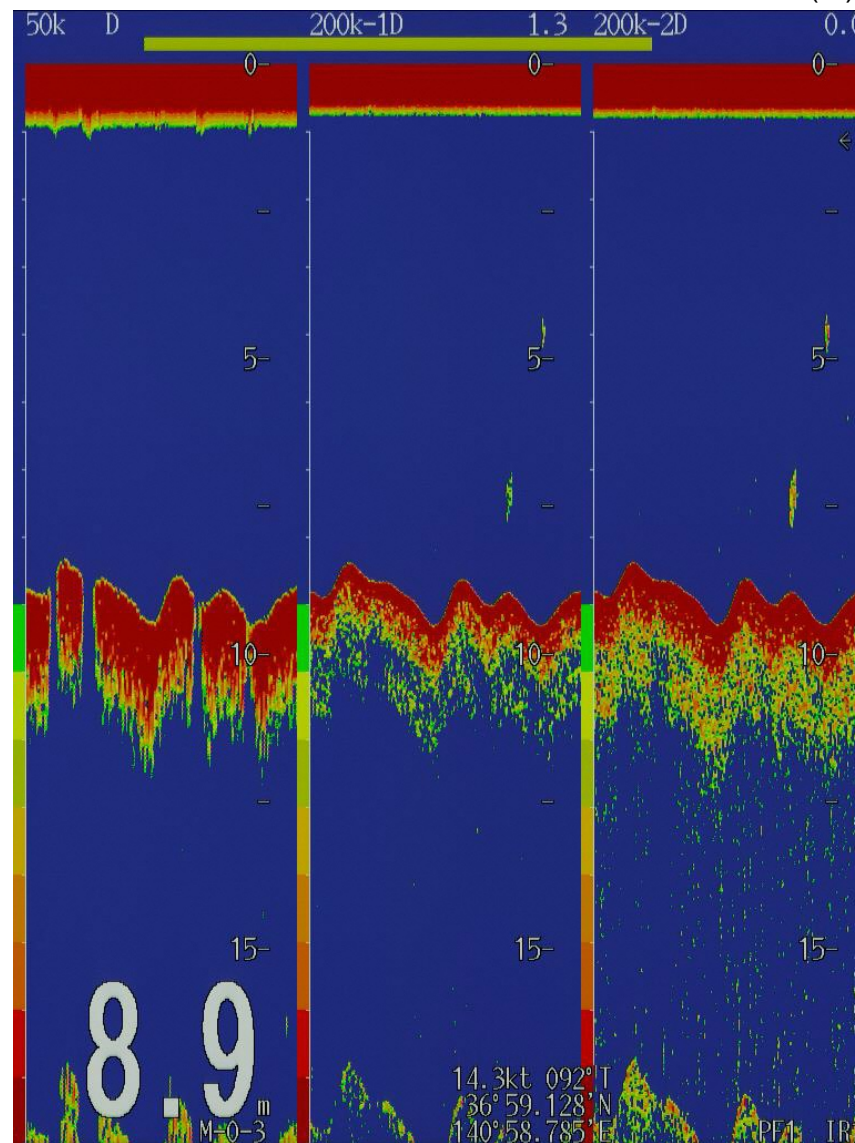
H29.5.30 航跡 (図中の白い実線 番号は魚群が確認された地点)

魚探画像の左側は周波数 50kHz、右側 2 つは 200kHz です。画面左下の数字は水深(m)です。



H29.5.30 魚探画像①

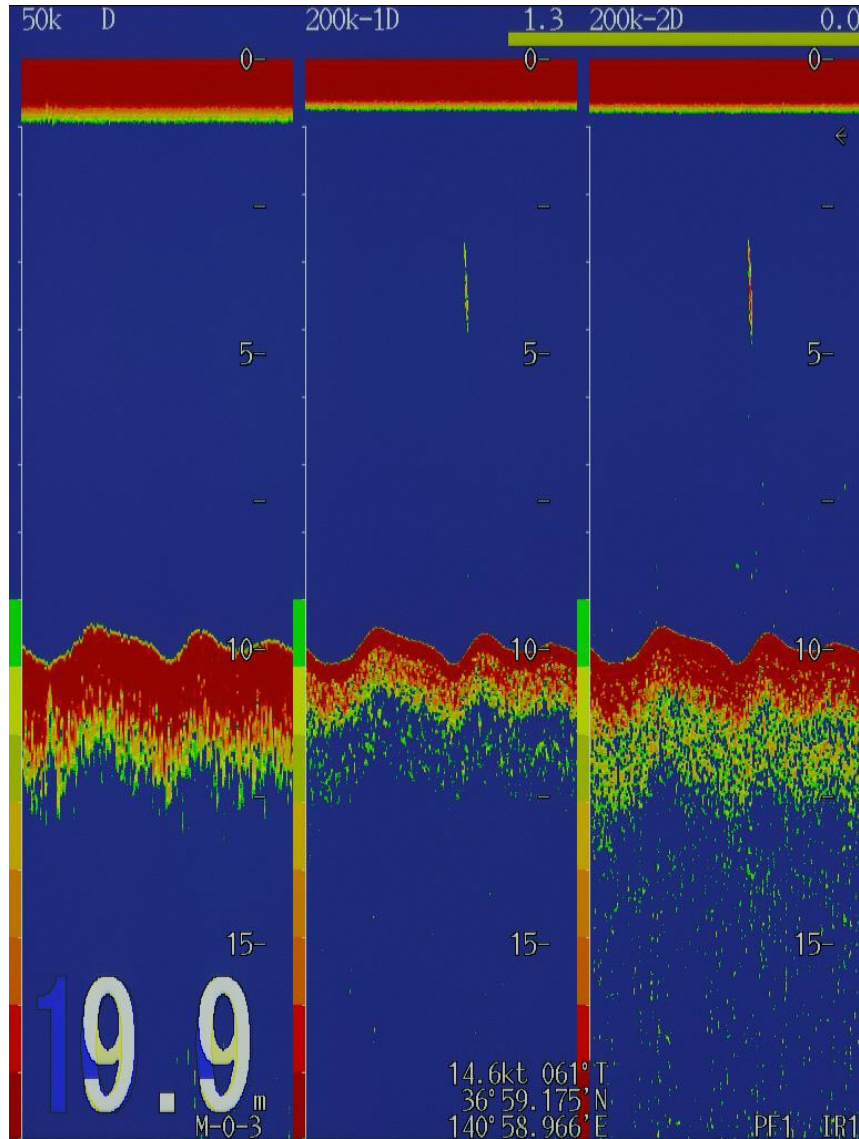
(36°59'N 140°59'E □ラン A1871.7 13.4℃)



H29.5.30 魚探画像②

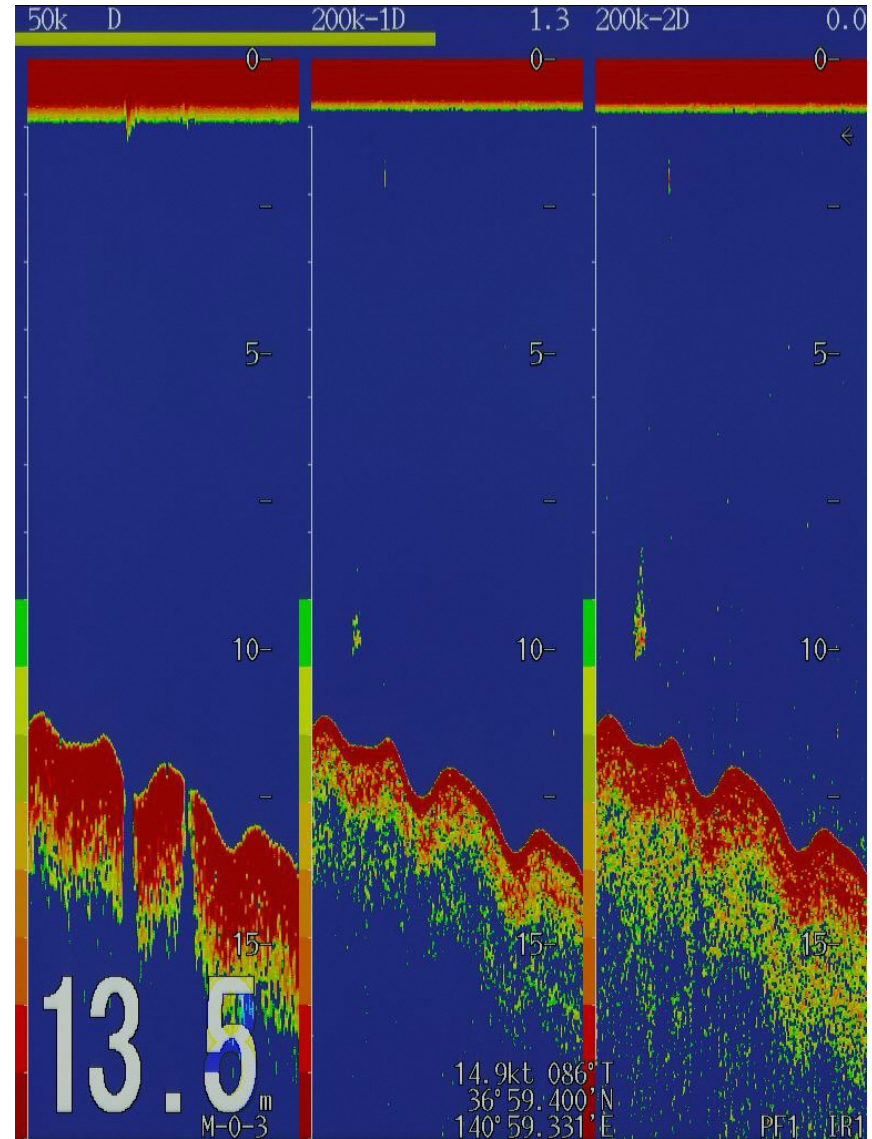
(36°59'N 140°59'E □ラン A1873.74 13.4℃)

魚探画像の左側は周波数 50kHz、右側 2 つは 200kHz です。画面左下の数字は水深(m)です。



H29.5.30 魚探画像③

(36°59'N 140°59'E □ラン A1874.547 13.7°C)



H29.5.30 魚探画像④

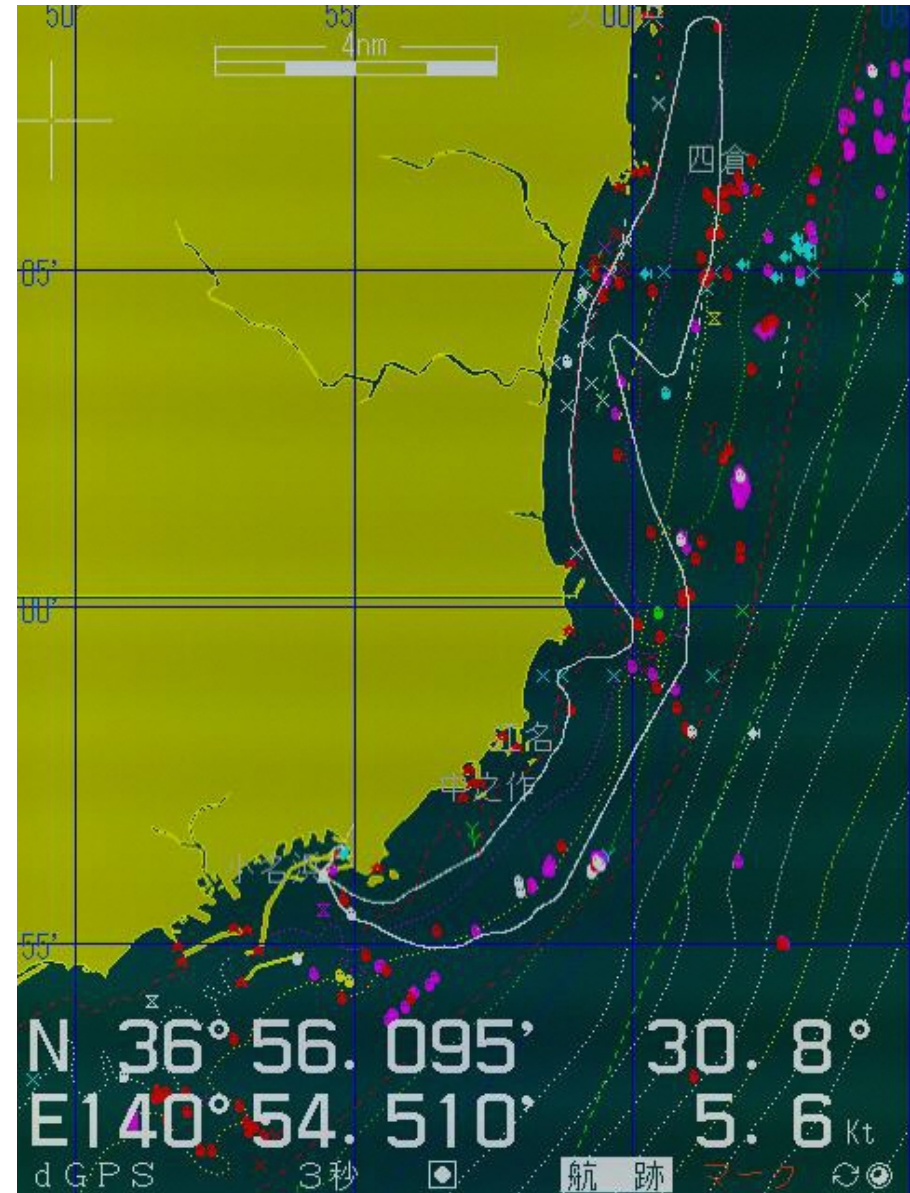
(36°59'N 140°59'E □ラン A1878.274 13.7°C)

平成 29 年 魚探航走調査情報 (H29.7.7)

福島県水産試験場

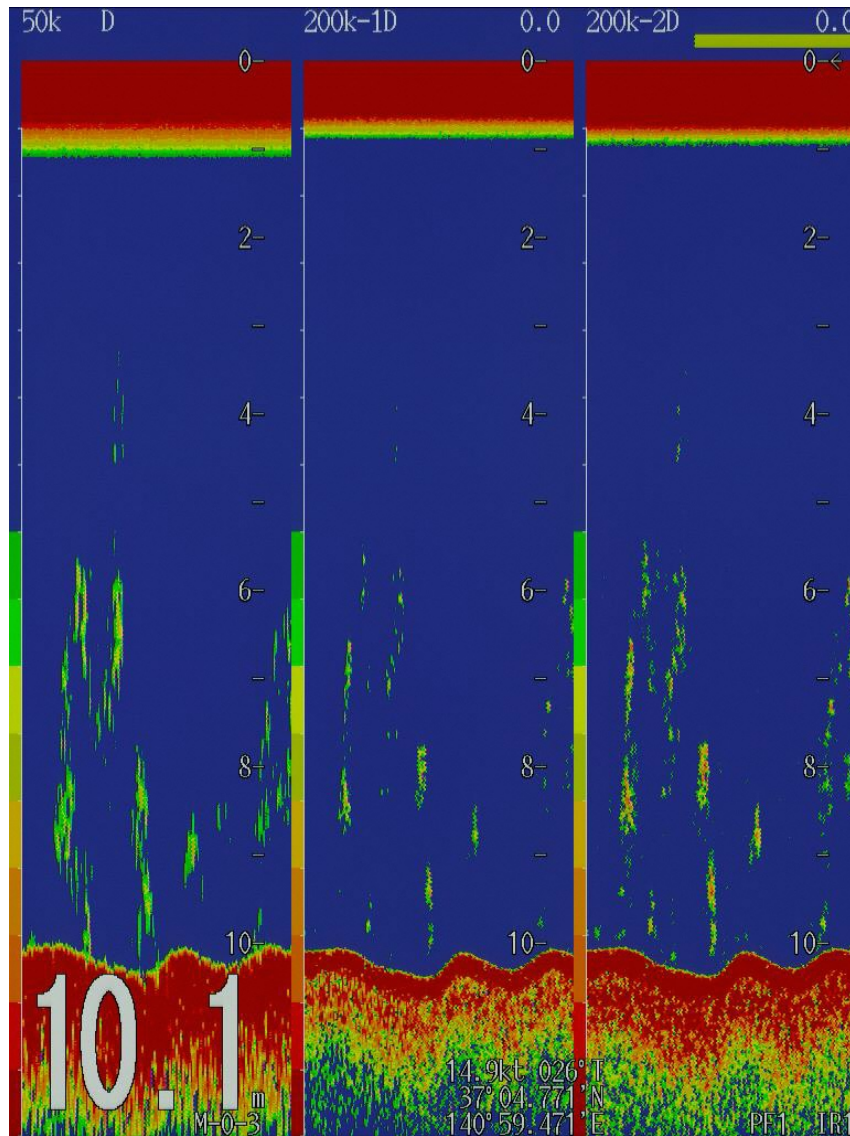
平成 29 年 7 月 7 日に漁業指導調査船「拓水」にて
魚探航走調査を実施しました。

表層水温は 17.2 ~ 18.9℃で、新舞子沖(37°04'N ~
05'N、140°59'E ~ 141°00'E、水深 10m 付近)にシラス
と思われる反応が見られました。



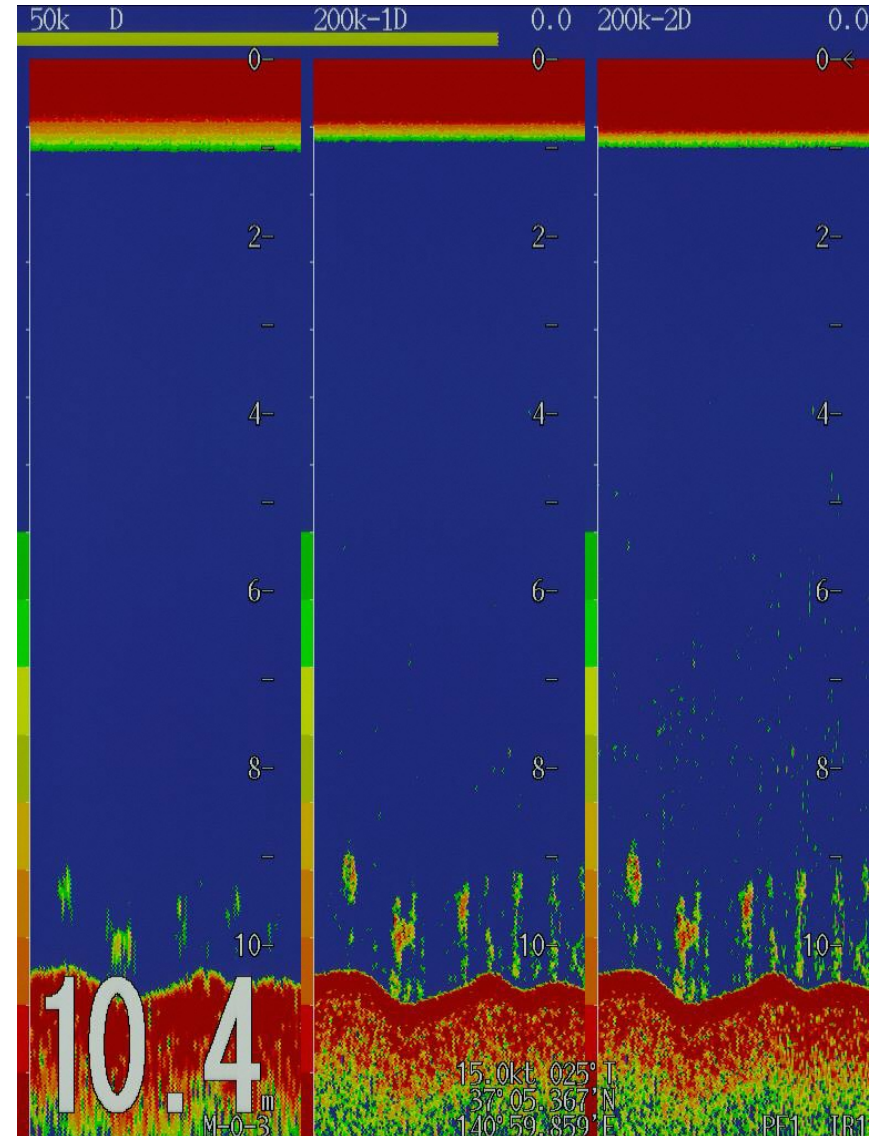
H29.7.7 航跡 (図中の白い実線)

魚探画像の左側は周波数 50kHz、右側 2 つは 200kHz です。画面左下の数字は水深(m)です。



H29.7.7 魚探画像①

(37°04'N 140°59'E □ラン A1943 18.2℃)



H29.7.7 魚探画像②

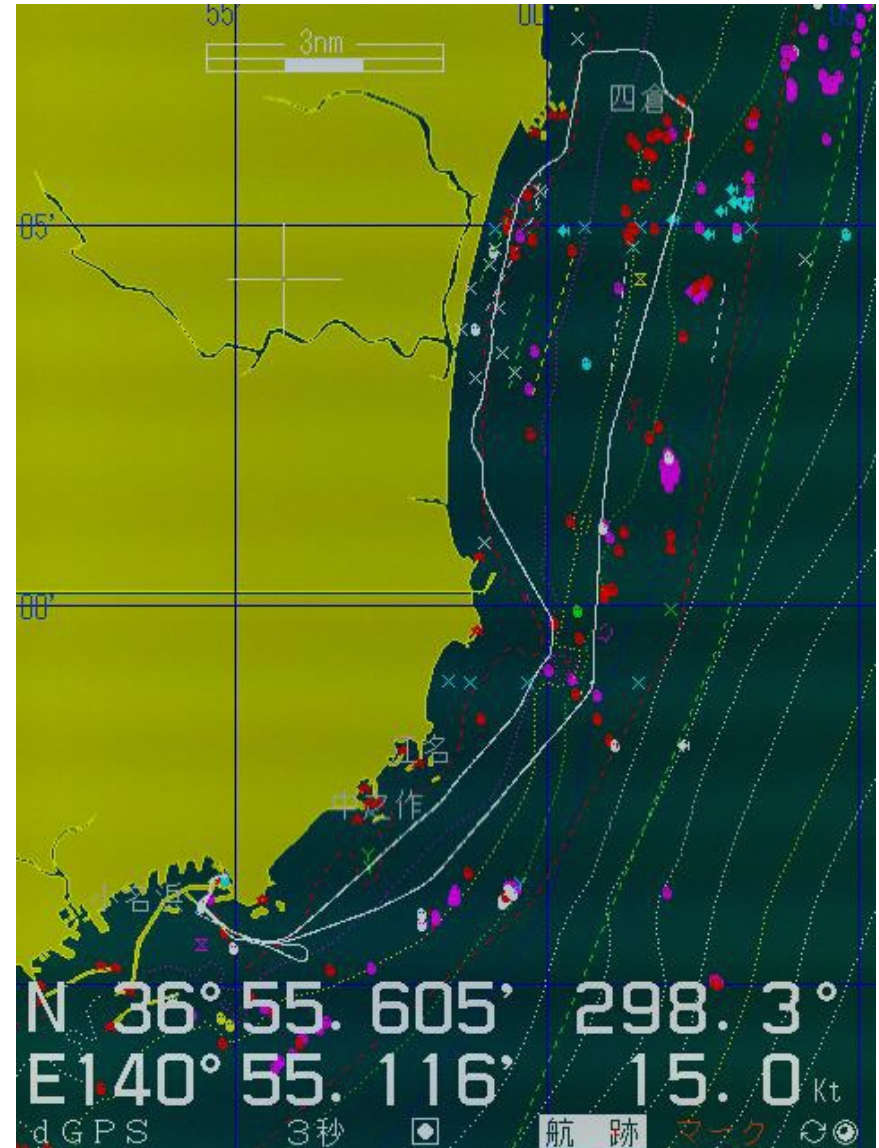
(37°05'N 141°00'E □ラン A1954 17.9℃)

平成 29 年 魚探航走調査情報 (H29.9.15)

福島県水産試験場

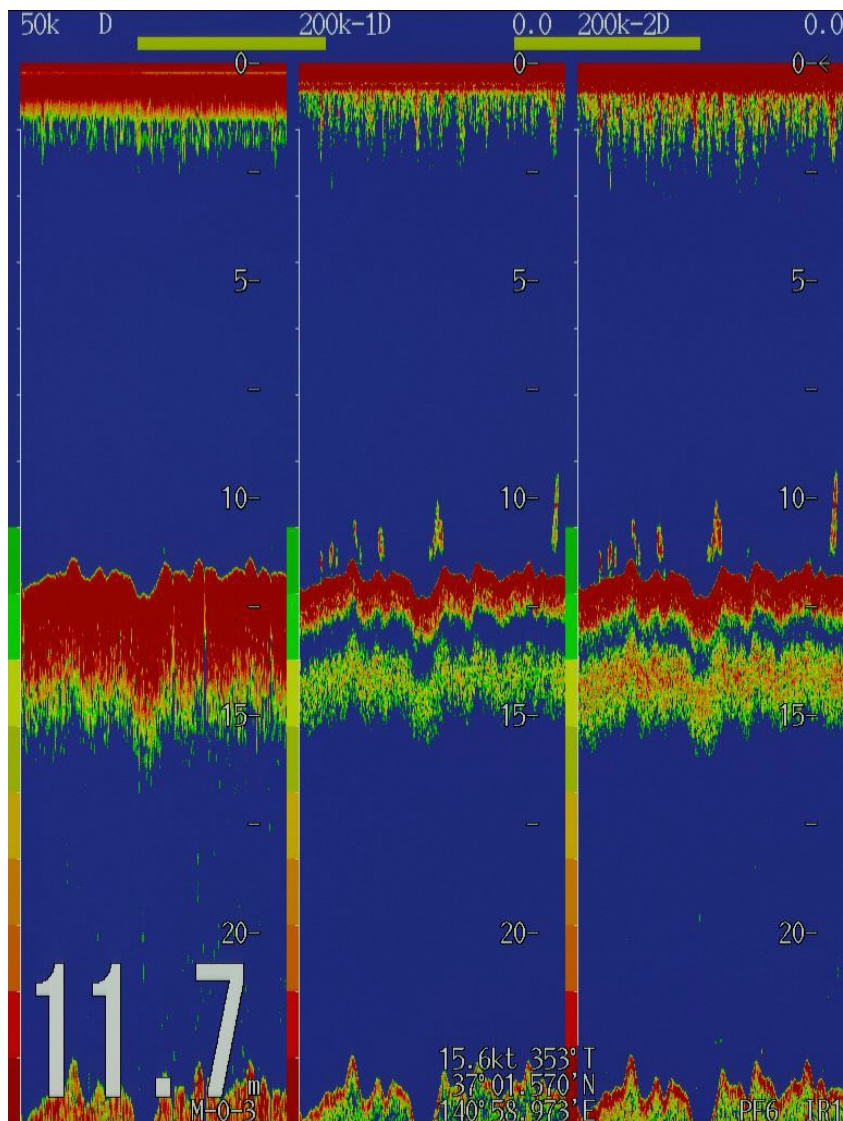
平成 29 年 9 月 15 日に漁業指導調査船「拓水」にて
魚探航走調査を実施しました。

表層水温は 21.3 ~ 21.8℃で、新舞子付近(37°02'N
~ 03'N、140°58'E ~ 140°59'E、水深 10m 付近)にシラ
スと思われる反応が見られました。



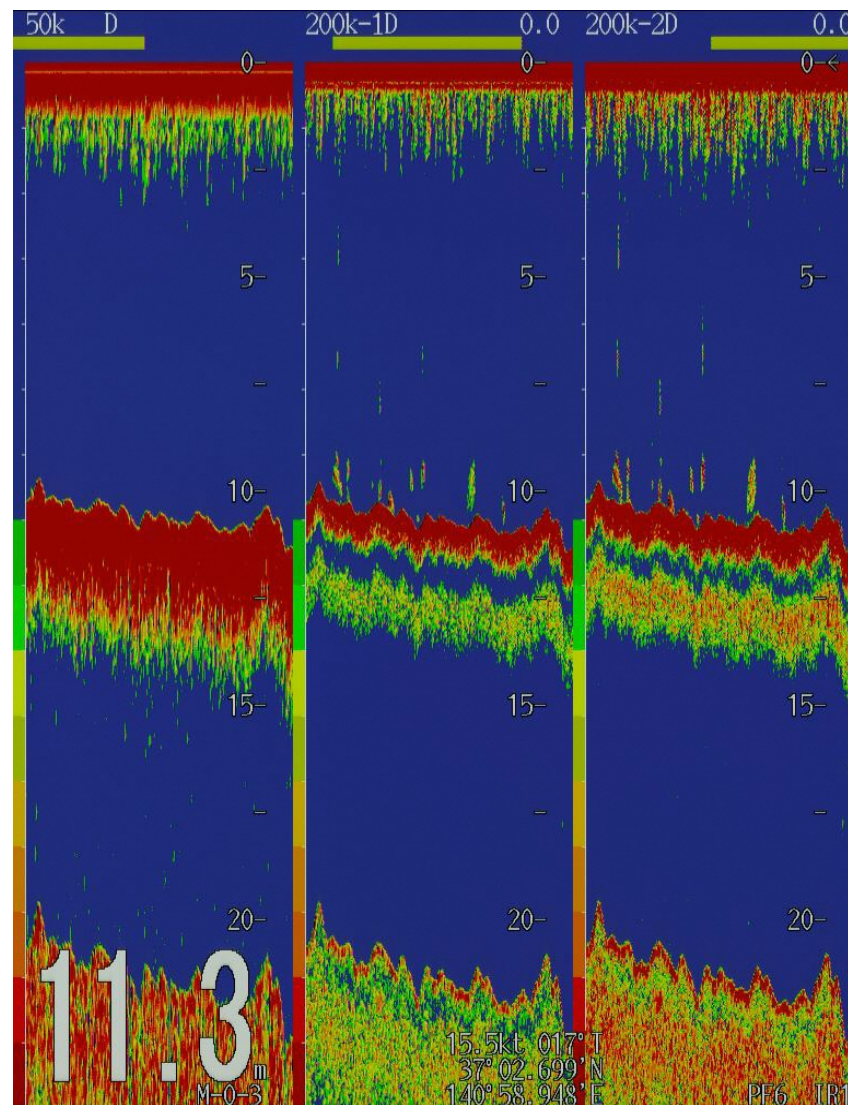
H29.9.15 航跡 (図中の白い実線)

魚探画像の左側は周波数 50kHz、右側 2 つは 200kHz です。画面左下の数字は水深(m)です。



H29.9.15 魚探画像①

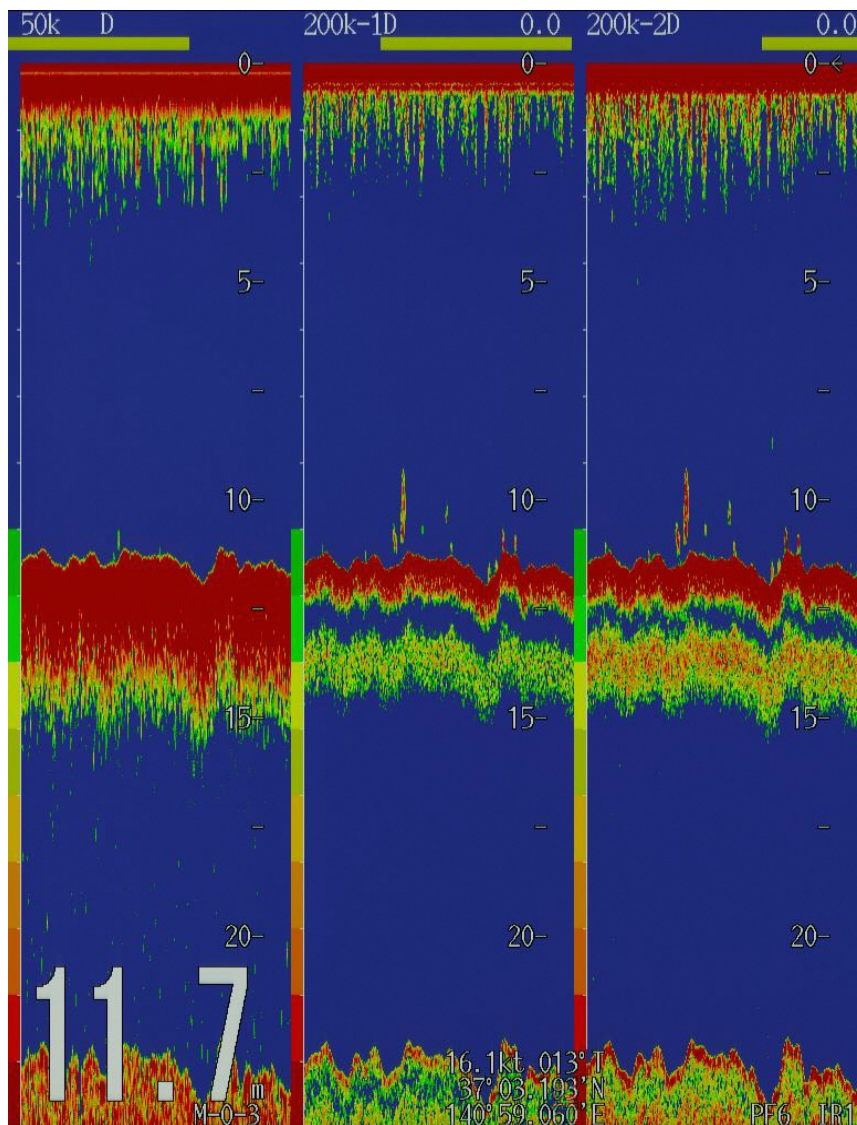
(37°02'N 140°59'E □ラン A1907 21.6°C)



H29.9.15 魚探画像②

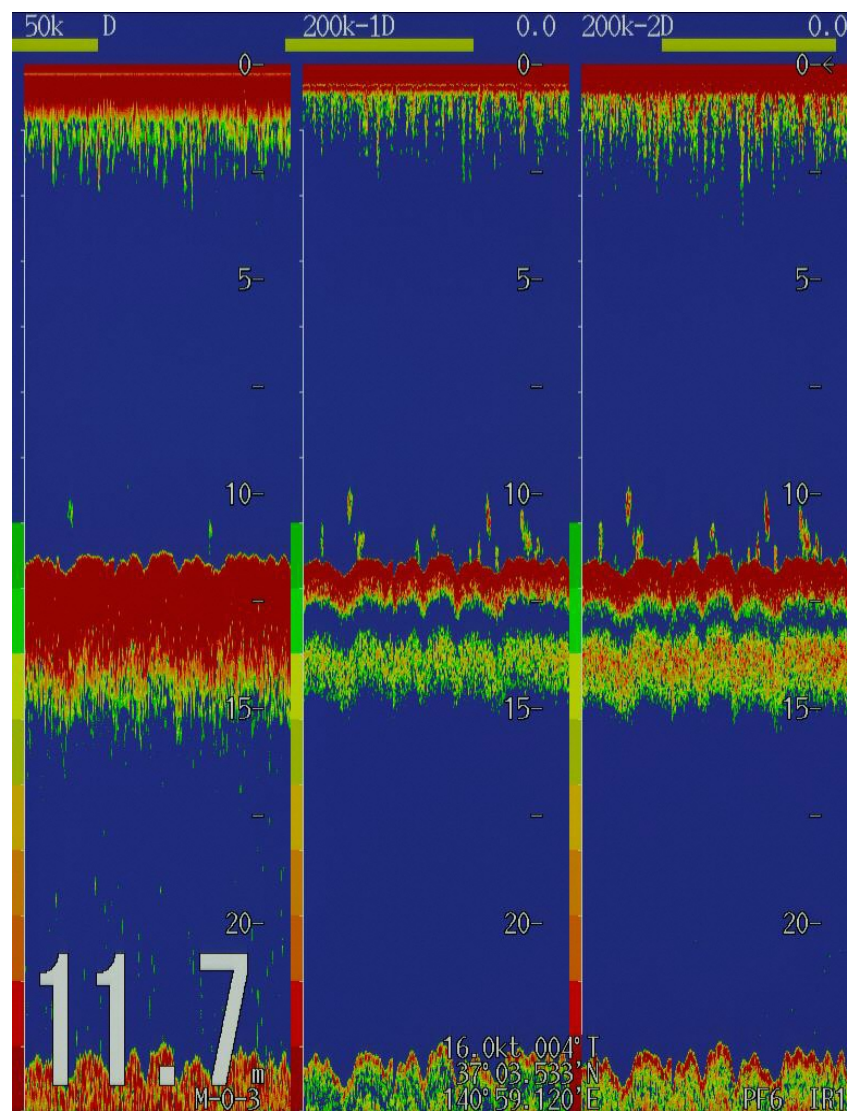
(37°03'N 141°00'E □ラン A1916 21.6°C)

魚探画像の左側は周波数 50kHz、右側 2 つは 200kHz です。画面左下の数字は水深(m)です。



H29.9.15 魚探画像③

(37°03'N 140°59'E □ラン A1922 21.6°C)



H29.9.15 魚探画像④

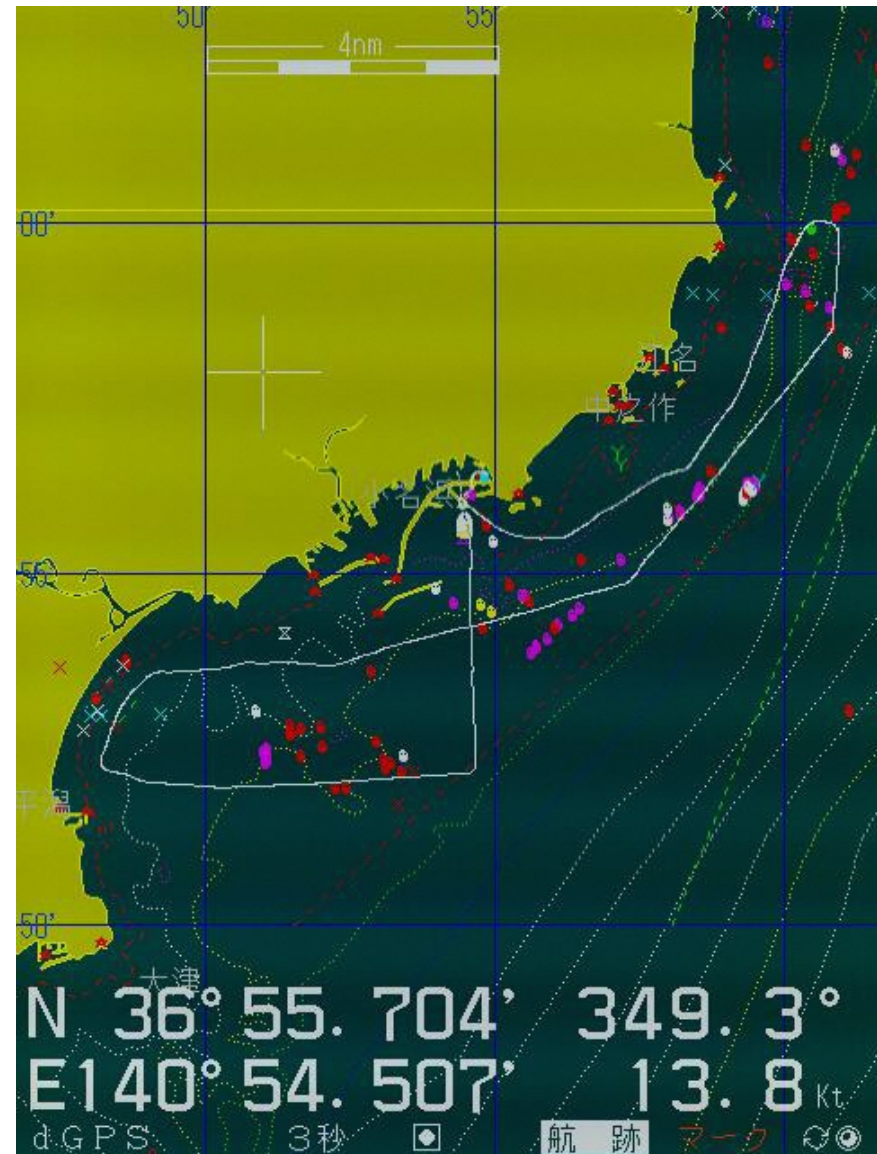
(37°03'N 140°59'E □ラン A1926 21.6°C)

平成 29 年 魚探航走調査情報 (H29.9.29)

福島県水産試験場

平成 29 年 9 月 29 日に漁業指導調査船「拓水」にて
魚探航走調査を実施しました。

表層水温は 20.0~21.1℃で、シラスと思われる反
応はありませんでした。



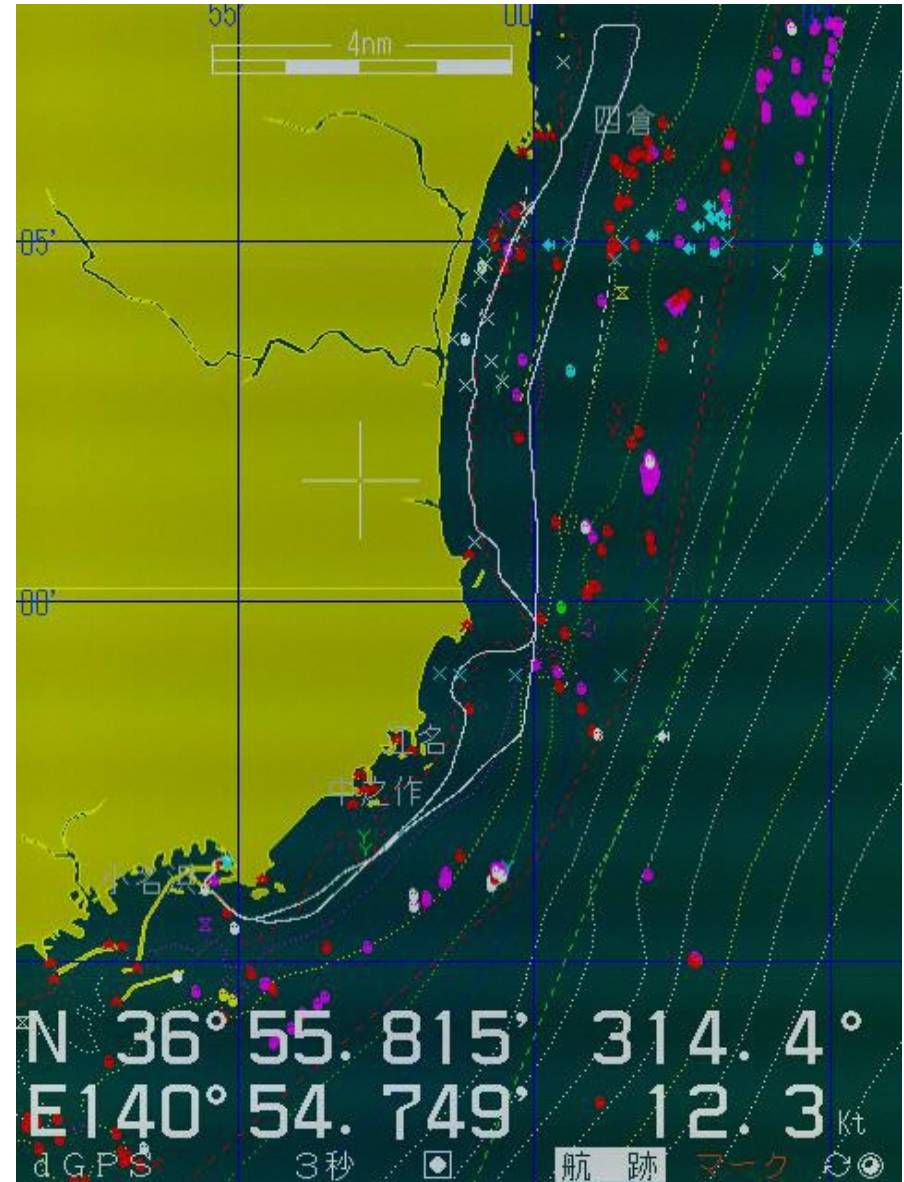
H29.9.29 航跡 (図中の白い実線)

平成 29 年 魚探航走調査情報 (H29.10.6)

福島県水産試験場

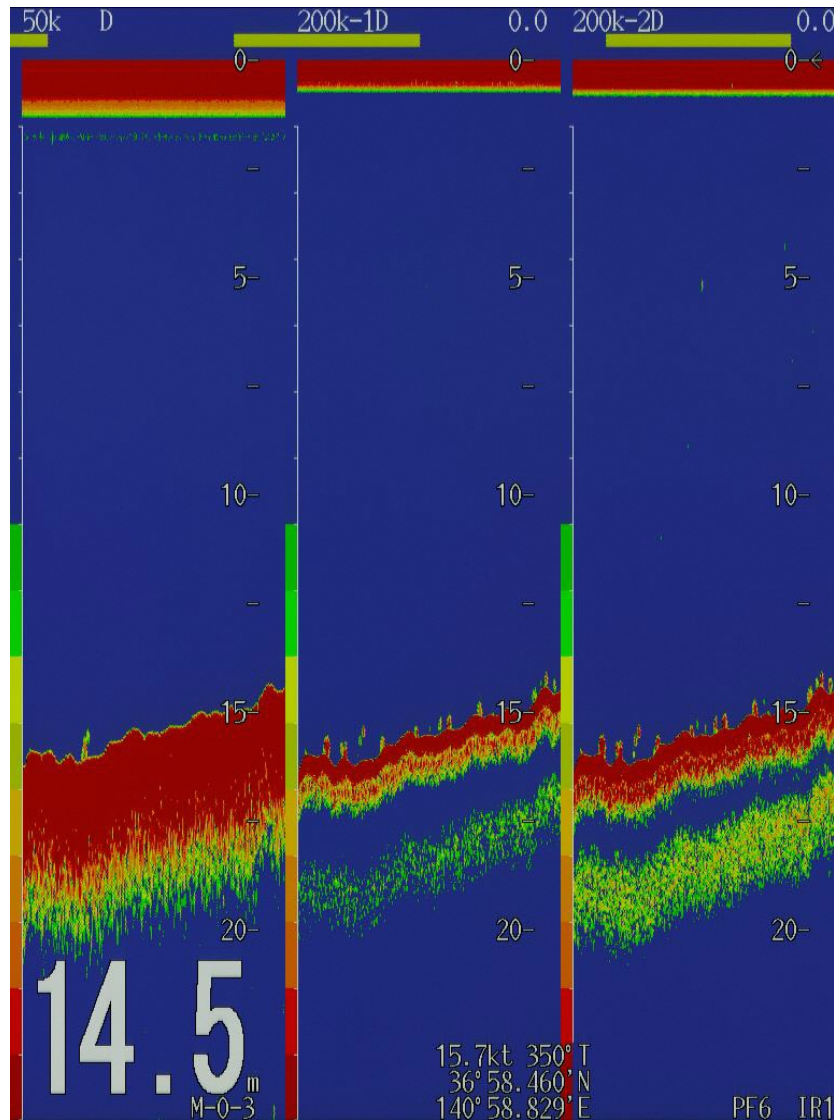
平成 29 年 10 月 6 日に漁業指導調査船「拓水」にて
いわき海域の魚探航走調査を実施しました。

表層水温は 19.3~19.6℃で、塩屋埼付近(36-58N~
59N, 140-59E, 水深 10~15m)、新舞子沖付近(37-02N
~04N, 140-59E, 水深 10m 付近)にてシラスと思われ
る弱い反応がありました。



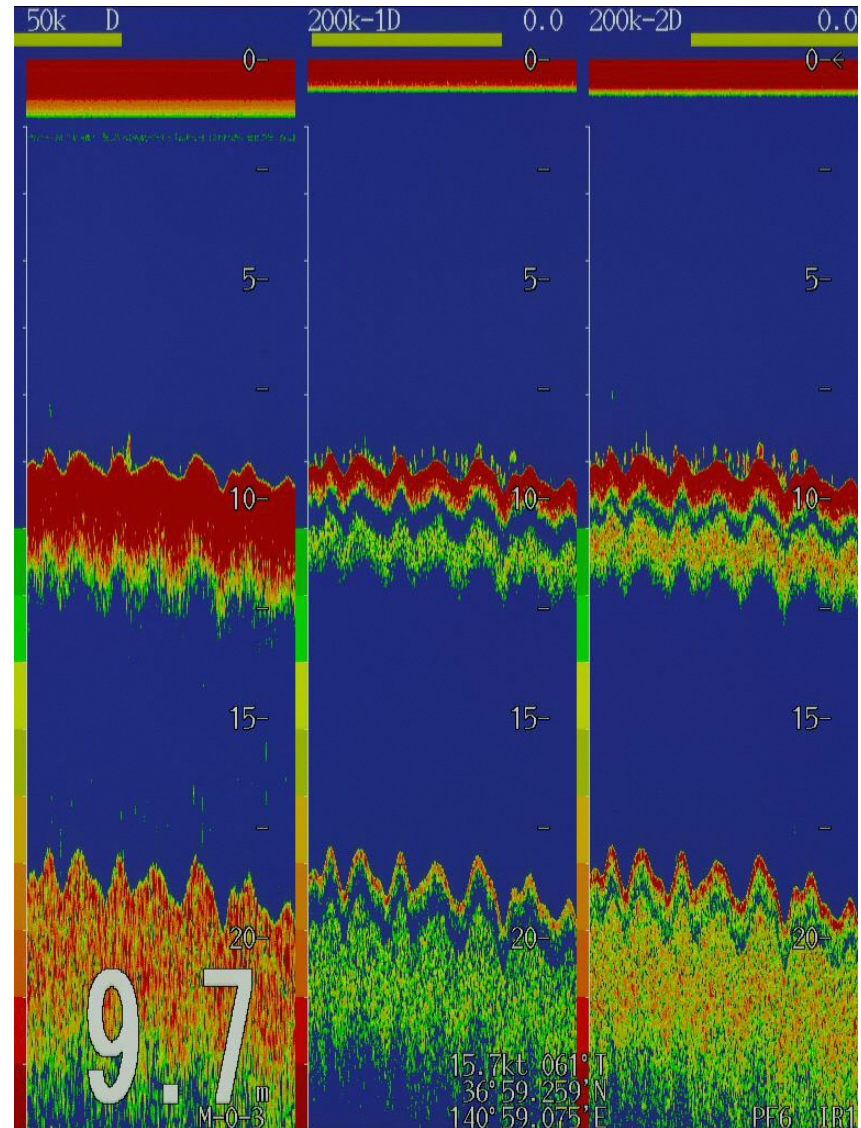
H29.10.6 航跡 (図中の白い実線)

魚探画像の左側は周波数 50kHz、右側 2 つは 200kHz です。画面左下の数字は水深(m)です。



H29.10.6 魚探画像①

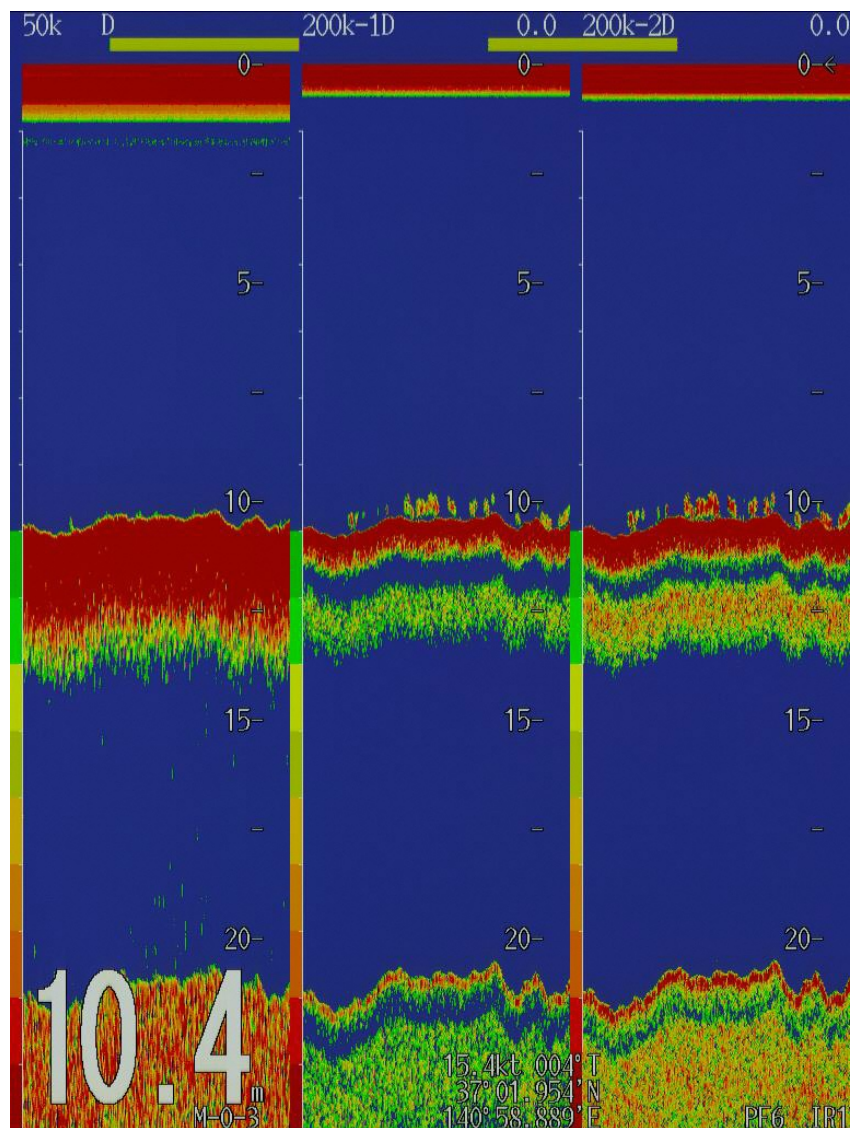
(36°58'N 140°59'E □ラン A1865 19.4℃)



H29.10.6 魚探画像②

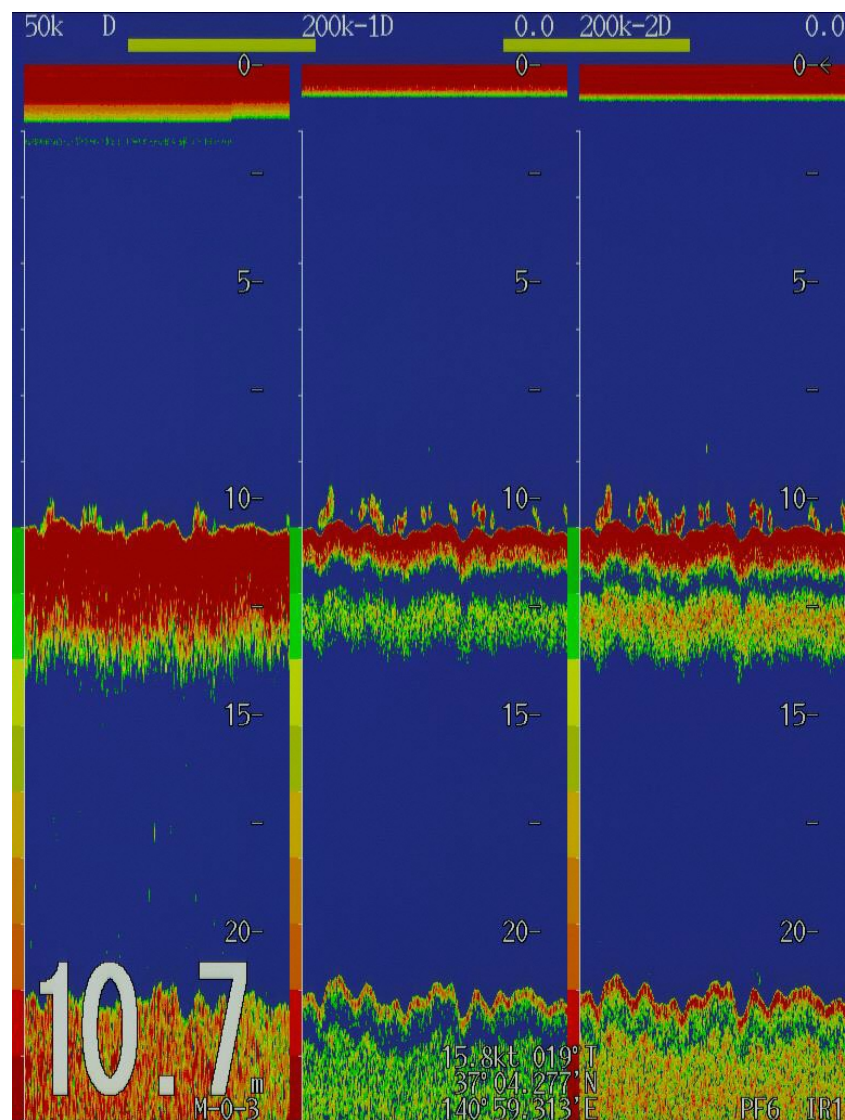
(36°59'N 140°59'E □ラン A1876 19.4℃)

魚探画像の左側は周波数 50kHz、右側 2 つは 200kHz です。画面左下の数字は水深(m)です。



H29.10.6 魚探画像③

(37°02'N 140°59'E □ラン A1907 19.4℃)



H29.10.6 魚探画像④

(37°04'N 140°59'E □ラン A1936 19.4℃)

平成 29 年 魚探航走調査情報 (H29.10.13)

福島県水産試験場

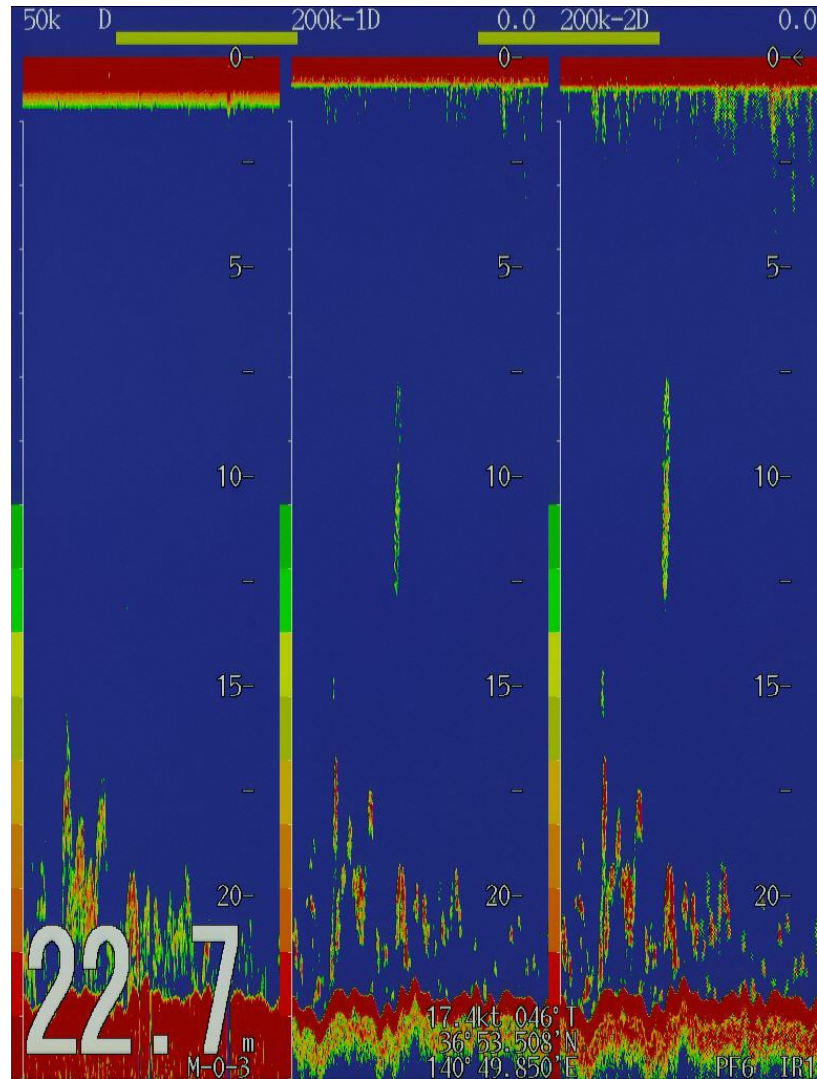
平成 29 年 10 月 13 日に漁業指導調査船「拓水」にて
いわき海域の魚探航走調査を実施しました。

表層水温は 19.3~19.8℃で、菊多浦沖(36-54N,
140-50E, 水深 23m の 8~13m 深)付近にシラスと思わ
れる反応がありました。



H29.10.13 航跡 (図中の白い実線)

魚探画像の左側は周波数 50kHz、右側 2 つは 200kHz です。画面左下の数字は水深(m)です。



H29.10.13 魚探画像①

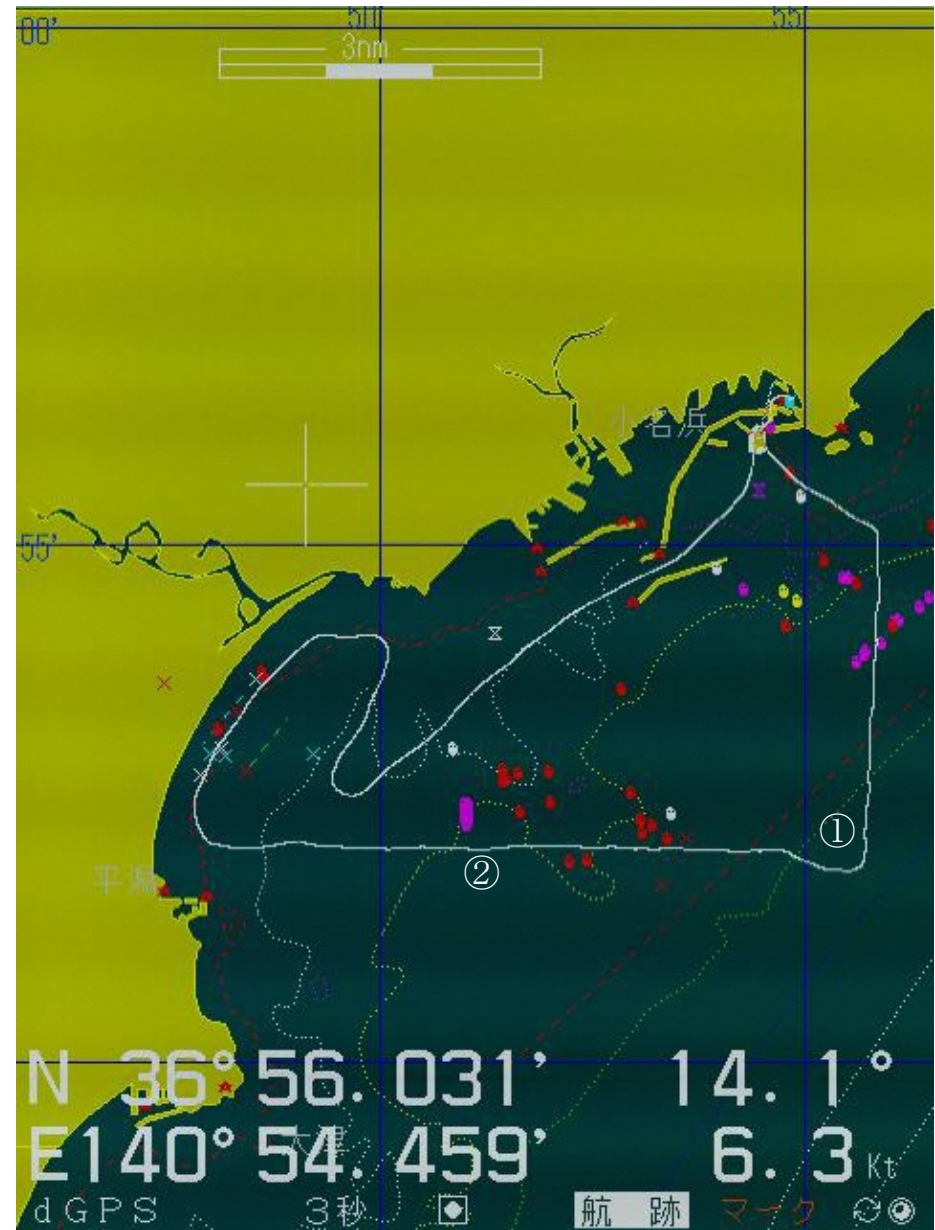
(36°54'N 140°50'E □ラン A1791 19.8℃ 水深 23m 15ヒロ)

平成 29 年 魚探航走調査情報 (H29.10.16)

福島県水産試験場

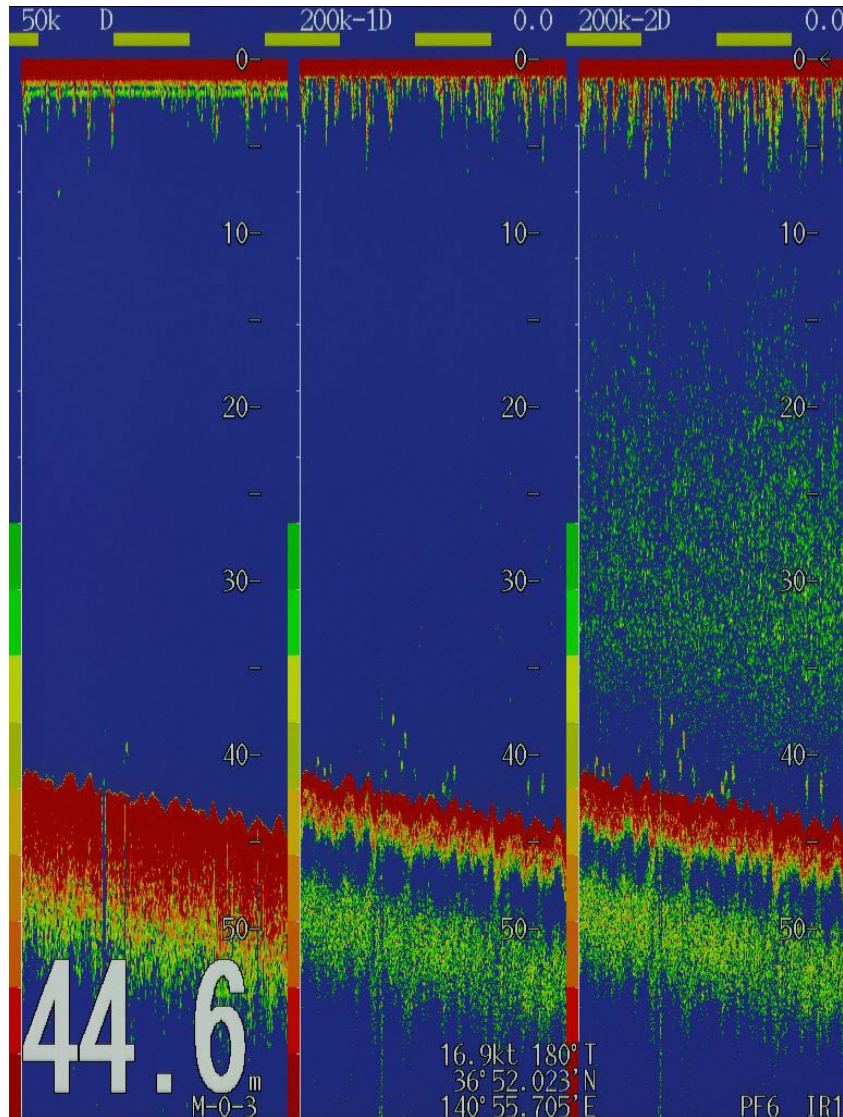
平成 29 年 10 月 16 日に漁業指導調査船「拓水」にて
いわき海域の魚探航走調査を実施しました。

表層水温は 18.8~19.1℃で、①:小名浜沖(36-52N,
140-56E, 水深 45m の 40~44m 深)及び②:勿来沖
(36-52N, E140-51, 水深 31m の 30~31m 深)付近にシ
ラスと思われる反応がありました。



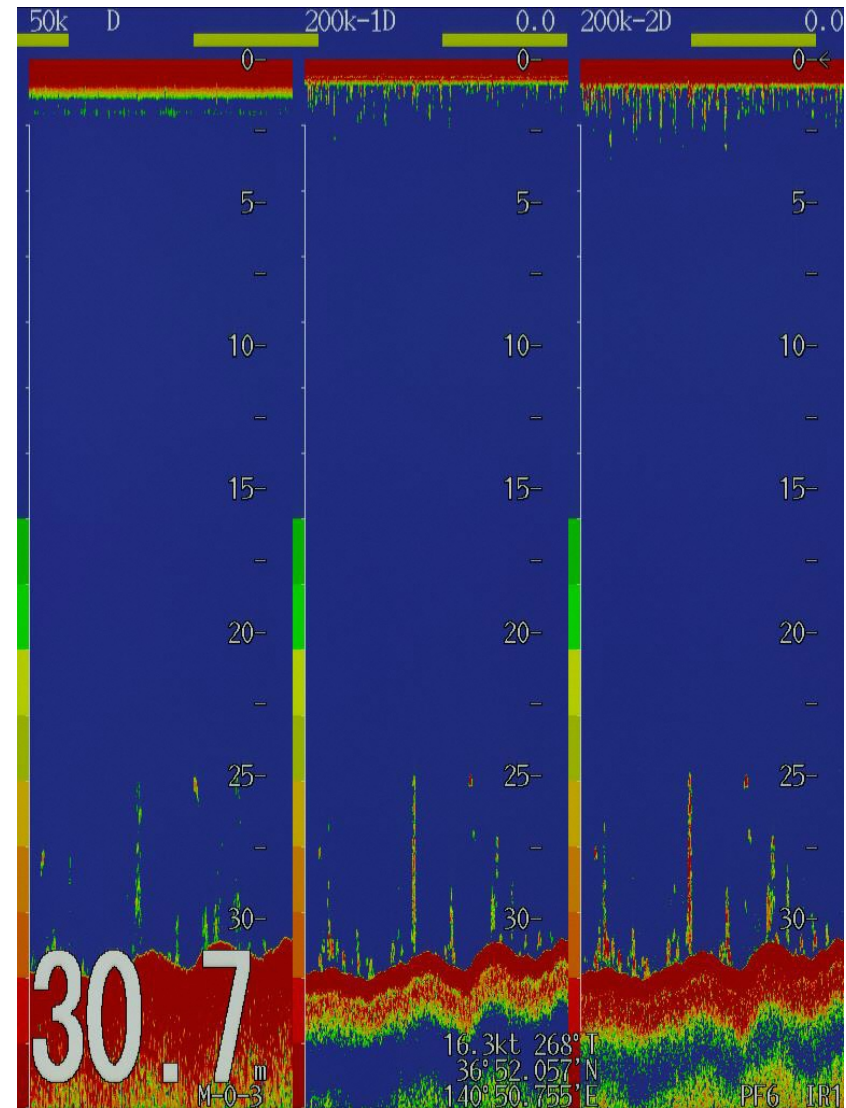
H29.10.16 航跡 (図中の白い実線)

魚探画像の左側は周波数 50kHz、右側 2 つは 200kHz です。画面左下の数字は水深(m)です。



H29.10.16 魚探画像①

(36°52'N 140°56'E □ラン A1782 18.8℃ 水深 45m 30ヒコ)



H29.10.16 魚探画像②

(36°52'N 140°51'E □ラン A1772 19.0℃ 水深 31m 21ヒコ)

平成 29 年シラス航走調査結果 No.6(平成 29 年 12 月 8 日)

福島県水産試験場

調査方法

- ・ 漁業調査指導船「拓水」で 12 月 8 日に航走調査を行いました。
- ・ 表面水温は 11.5～18.7℃でした(図 1)。

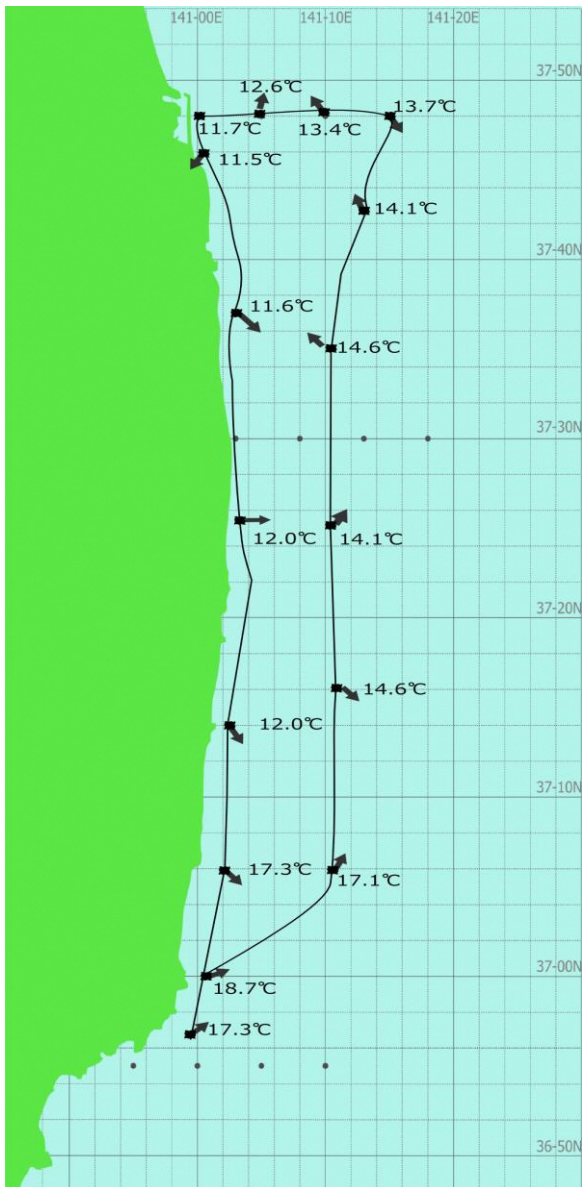


図 1 H29.12.8 航跡 (いわき,相馬海域。矢印は潮流の向き)