

第 29 回「県民健康調査」検討委員会資料【抜粋】

※甲状腺検査関係資料のみを抜粋

資料 3-1 県民健康調査「甲状腺検査【本格検査（検査 3 回目）】」実施状況

資料 3-2 県民健康調査「甲状腺検査【本格検査（平成 30・31 年度実施）】」実施計画（案）

県民健康調査「甲状腺検査【本格検査（検査3回目）】」実施状況

I 調査概要

1. 目的

子どもたちの健康を長期に見守るために、現時点での甲状腺の状態を把握するための先行検査及び甲状腺の状態を継続して確認するための本格検査（検査2回目）に引き続き、本格検査（検査3回目）を実施している。

2. 対象者

先行検査における対象者（平成4年4月2日から平成23年4月1日までに生まれた福島県民）に加え、本格検査（検査2回目）から平成23年4月2日から平成24年4月1日までに生まれた福島県民にまで拡大して検査を実施している。

3. 実施期間

平成28年5月1日から検査を開始し、20歳を超えるまでの対象者に、平成28年度及び平成29年度の2か年で市町村順に検査を実施し、それ以降は市町村順の枠組みをなくし、受診者に対し受診時期を分かり易くするため、25歳、30歳等の5年ごとの節目の検査を実施する。ただし、25歳時の検査までは5年以上空けないこととする。

4. 実施機関

福島県から委託を受けた福島県立医科大学が、対象者の利便性も考慮し、福島県内外の医療機関等と連携して検査を実施している。（平成29年9月30日現在の協定締結数）

(1) 一次検査

- (i) 県内検査実施機関 66 か所
- (ii) 県外検査実施機関 108 か所

(2) 二次検査

- (i) 県内検査実施機関 5 か所（福島県立医科大学を含む）
- (ii) 県外検査実施機関 36 か所

5. 検査方法

(1) 一次検査

超音波画像診断装置により甲状腺の超音波検査を実施。

なお、検査の結果は、以下の基準により複数の専門医により判定している。

- (i) A判定：A1、A2判定の場合は次回（平成30年度以降）の一次検査を行う。
 - (A1) 結節やのう胞を認めなかった場合。
 - (A2) 5.0 mm以下の結節や20.0 mm以下ののう胞を認めた場合。
- (ii) B判定：B判定の場合は二次検査を実施している。
 - 5.1 mm以上の結節や20.1 mm以上ののう胞を認めた場合。
 - なお、A2の判定内容であっても、甲状腺の状態等から二次検査を要すると判断した方については、B判定としている。
- (iii) C判定：C判定の場合は二次検査を実施している。
 - 甲状腺の状態等から判断して、直ちに二次検査を要する場合。

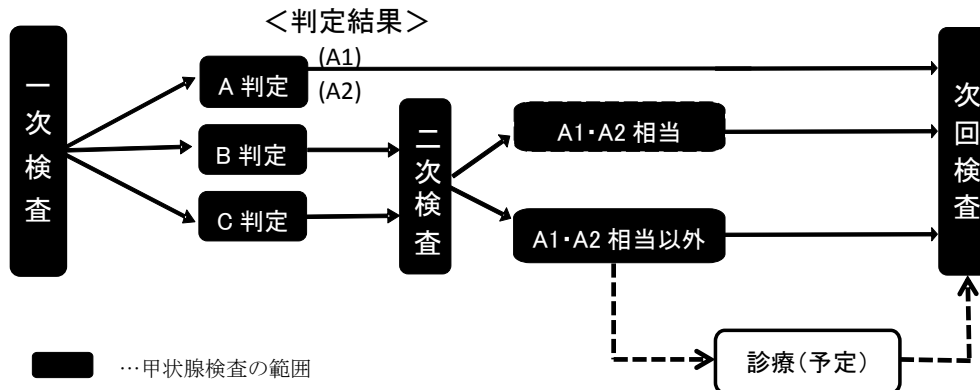
(2) 二次検査

一次検査の結果、B判定またはC判定となった場合は、二次検査の対象となる。二次検査では、詳細な超音波検査、血液検査及び尿検査を行い、必要に応じて穿刺吸引細胞診を実施する。早期に診察が必要と判断した方については優先的に二次検査を実施する。

なお、二次検査の結果、診療（予定）となる方がいる。

(3) 検査の流れ

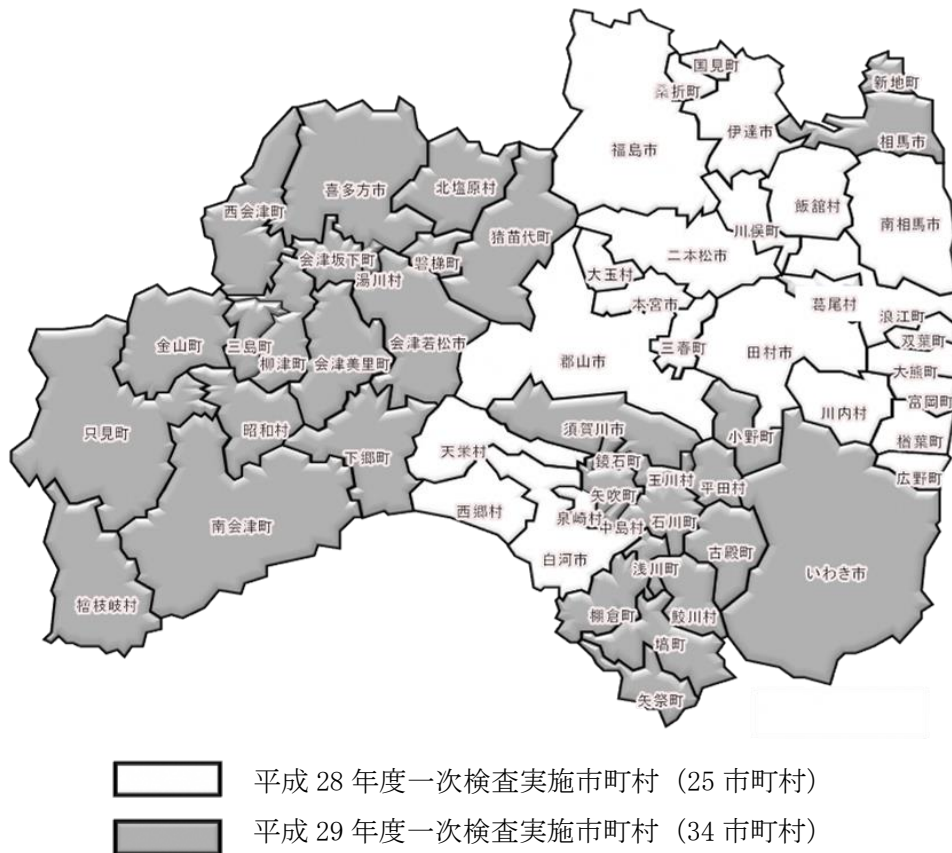
図 1.検査の流れ



6. 実施対象年度別市町村

平成 28 年度及び平成 29 年度の各実施対象市町村は次のとおり。

図 2. 実施対象年度別市町村



II 調査結果概要（平成 29 年 9 月 30 日現在）

1. 一次検査結果

（1）一次検査実施状況

平成 28 年 5 月 1 日から検査を開始し、平成 28 年度の 25 市町村及び平成 29 年度の 34 市町村の計 59 市町村 336,640 人を対象として、161,881 人（48.1%）の検査を実施した。

※^{1,2}

そのうち、147,892 人（91.4%）の受診者について検査結果が確定し、結果通知を発送している。※³

検査結果は A 判定（表 1 の A1 及び A2 判定）の方が 146,969 人（99.4%）、B 判定の方が 923 人（0.6%）、C 判定の方は 0 人であった。

表 1.一次検査進捗状況

平成 29 年 9 月 30 日現在

	対象者数 (人) ア	受診者数(人)		判定率 (%) ウ(ウ/イ)	結果判定数(人)				
		受診率 (%) イ(イ/ア)	うち県外 受診		判定区分別内訳(割合(%))				
					A		二次検査対象者		
					A1	エ(エ/ウ)	A2	オ(オ/ウ)	B
平成28年度 実施対象市町村計	191,867	121,453 (63.3)	8,452	120,040 (98.8)	41,766 (34.8)	77,533 (64.6)	741 (0.6)	0 (0.0)	
平成29年度 実施対象市町村計	144,773	40,428 (27.9)	2,384	27,852 (68.9)	10,506 (37.7)	17,164 (61.6)	182 (0.7)	0 (0.0)	
合計	336,640	161,881 (48.1)	10,836	147,892 (91.4)	52,272 (35.3)	94,697 (64.0)	923 (0.6)	0 (0.0)	

表 2.結節・のう胞の人数・割合

平成 29 年 9 月 30 日現在

	結果確定数(人) ア	アに対する結節・のう胞の人数(割合(%))			
		結節		のう胞	
		5.1mm以上 イ(イ/ア)	5.0mm以下 ウ(ウ/ア)	20.1mm以上 エ(エ/ア)	20.0mm以下 オ(オ/ア)
平成28年度 実施対象市町村計	120,040	741 (0.6)	402 (0.3)	0 (0.0)	77,890 (64.9)
平成29年度 実施対象市町村計	27,852	182 (0.7)	123 (0.4)	0 (0.0)	17,238 (61.9)
合計	147,892	923 (0.6)	525 (0.4)	0 (0.0)	95,128 (64.3)

※¹ 市町村別受診状況は、別表 1 のとおり。

※² 本県以外の都道府県別受診状況は、別表 2 のとおり。

※³ 市町村別結果状況は、別表 3 のとおり。

- 小数点第一位で表示されている割合のものは、四捨五入の関係で合計が 100%にならない場合がある。
- 平成 28 年度実施対象市町村及び平成 29 年度実施対象市町村の対象者は、2 年間で、前半・後半に分けて、市町村ごとに行う本格検査対象者を計上しており、5 年ごとの節目に検査を行う節目の検査対象者（平成 4 年度、平成 5 年度生まれ）を除いている。今後、この節目の検査対象者については、別途、計上する。

(2) 年齢階級別受診率

平成 28 年度実施対象市町村の平成 28 年 4 月 1 日時点の年齢階級別の受診率は、18 歳以上の年齢階級で 15.4%となっている。

平成 29 年度実施対象市町村の平成 29 年 4 月 1 日時点の年齢階級別の受診率は、18 歳以上の年齢階級 8.2%となっている。

表 3.実施対象市町村における年齢階級受診率

平成 29 年 9 月 30 日現在

		計	年齢階級別内訳			
			4～7歳	8～12歳	13～17歳	18～23歳
平成28年度実施対象市町村計	年齢階級					
	対象者数(人) ア	191,867	36,613	51,001	56,840	47,413
	受診者数(人) イ	121,453	25,175	44,012	44,944	7,322
	受診率(%) イ/ア	63.3	68.8	86.3	79.1	15.4
平成29年度実施対象市町村計	年齢階級					
	対象者数(人) ア	144,773	19,296	37,163	41,994	46,320
	受診者数(人) イ	40,428	7,323	13,180	16,122	3,803
	受診率(%) イ/ア	27.9	38.0	35.5	38.4	8.2
合 計	対象者数(人) ア	336,640	55,909	88,164	98,834	93,733
	受診者数(人) イ	161,881	32,498	57,192	61,066	11,125
	受診率(%) イ/ア	48.1	58.1	64.9	61.8	11.9

- 平成 28 年度実施対象市町村の年齢階級は、平成 28 年 4 月 1 日時点の年齢。
- 平成 29 年度実施対象市町村の年齢階級は、平成 29 年 4 月 1 日時点の年齢。

(3) 本格検査（検査 2 回目）結果との比較

本格検査（検査 2 回目）で A 判定（A1 及び A2 判定）と判断された 138,126 人のうち、本格検査（検査 3 回目）で A 判定（A1 及び A2 判定）は 137,706 人（99.7%）、B 判定は 420 人（0.3%）であった。

また、本格検査（検査 2 回目）で B 判定と判断された 769 人のうち、本格検査（検査 3 回目）で A 判定（A1 及び A2 判定）は 323 人（42.0%）、B 判定は 446 人（58.0%）であった。

表 4.本格検査(検査 2 回目)結果との比較

平成 29 年 9 月 30 日現在

		本格検査 (検査2回目)結果 計 注1	本格検査(検査3回目)結果内訳 注2				
			A		B エ (エ/ア)	C オ (オ/ア)	
			A1 イ (イ/ア)	A2 ウ (ウ/ア)			
本格検査 (検査2回目) (検査結果)	A	A1	56,855 (100.0)	40,627 (71.5)	16,144 (28.4)	84 (0.1)	0 (0.0)
		A2	81,271 (100.0)	7,679 (9.4)	73,256 (90.1)	336 (0.4)	0 (0.0)
	B	769 (100.0)	51 (6.6)	272 (35.4)	446 (58.0)	0 (0.0)	
	C	0 (0.0)	0 (0.0)	0 (0.0)	0 (0.0)	0 (0.0)	
	受診なし	8,997 (100.0)	3,915 (43.5)	5,025 (55.9)	57 (0.6)	0 (0.0)	
	計	147,892 (100.0)	52,272 (35.3)	94,697 (64.0)	923 (0.6)	0 (0.0)	

注 1 上段は本格検査（検査 3 回目）結果確定者の本格検査（検査 2 回目）検査結果（人）本格検査（検査 2 回目）結果総数（270,515 人）の内訳ではない。

注 2 上段は本格検査（検査 2 回目）結果に対する本格検査（検査 3 回目）結果内訳（人）下段は割合（%）

2. 二次検査結果

(1) 二次検査実施状況

平成 28 年 10 月からは二次検査を実施しており、対象者 923 人のうち 557 人 (60.3%) が受診し、そのうち 474 人 (85.1%) が二次検査を終了している。※⁴

その 474 人のうち、48 人 (表 5 の A1 相当と A2 相当) (10.1%) は、詳細な検査の結果、一次検査基準で A1、A2 の範囲内であることが確認された方 (甲状腺に疾病のある方を含む) として次回検査となり、426 人 (表 5 の A1・A2 相当以外) (89.9%) は、概ね 6 か月後または 1 年後に診療 (予定) となる方および A2 の基準値を超えるが次回検査となる方であった。

表 5. 二次検査進捗状況

平成 29 年 9 月 30 日現在

	対象者数 (人)	受診者数(人) 受診率 (%)	結果確定数(人)				
			確定率 (%)	A1相当	A2相当	A1・A2相当以外	
						ウ(ウ/イ)	エ(エ/ウ)
ア	イ(イ/ア)	ウ(ウ/イ)	エ(エ/ウ)	オ(オ/ウ)	カ(カ/ウ)	キ(キ/カ)	
平成28年度 実施対象市町村計	741	517 (69.8)	454 (87.8)	3 (0.7)	44 (9.7)	407 (89.6)	21 (5.2)
平成29年度 実施対象市町村計	182	40 (22.0)	20 (50.0)	0 (0.0)	1 (5.0)	19 (95.0)	1 (5.3)
合計	923	557 (60.3)	474 (85.1)	3 (0.6)	45 (9.5)	426 (89.9)	22 (5.2)

※⁴ 地域別実施状況については別表 5 のとおり。

(2) 細胞診等結果

穿刺吸引細胞診を行った方のうち、7 人が「悪性ないし悪性疑い」の判定となった。

7 人の性別は男性 4 人、女性 3 人であった。また、二次検査時点での年齢は 13 歳から 18 歳 (平均年齢は 16.1±1.8 歳)、腫瘍の大きさは 8.7mm から 17.5mm (平均腫瘍径は 12.1±3.1mm) であった。

なお、7 人の本格検査 (検査 2 回目) の結果は、A 判定が 6 人 (A1 が 1 人、A2 が 5 人)、B 判定が 1 人であった。

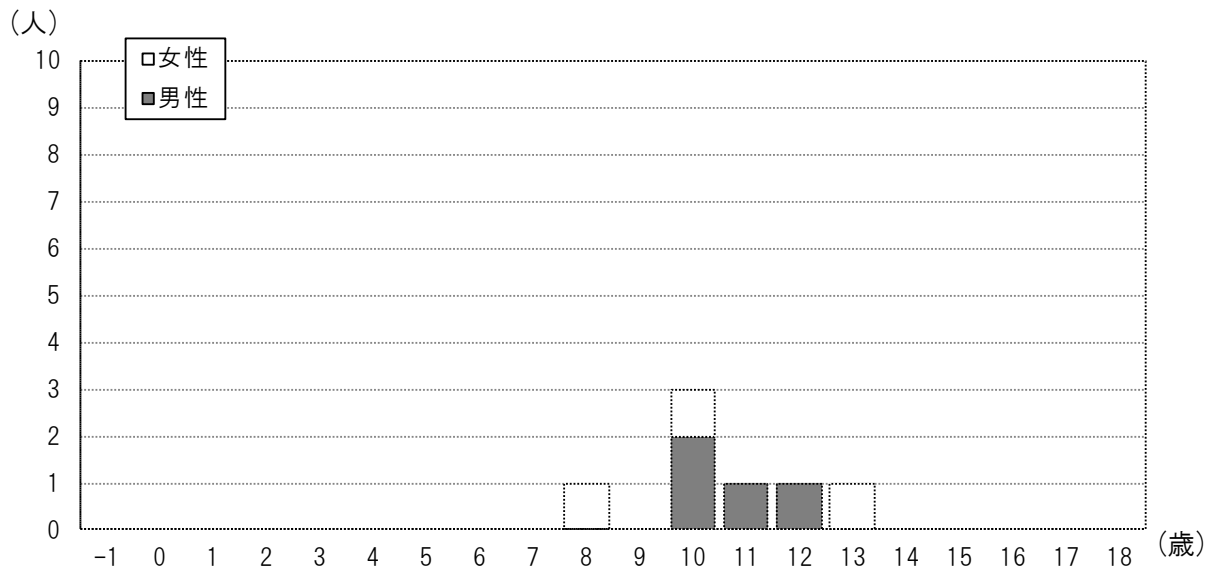
表 6. 細胞診結果 (平均年齢と平均腫瘍径の () 内は範囲を示す)

ア	平成 28 年度実施対象市町村
	・悪性ないし悪性疑い 7 人※ ⁵
	・男性 : 女性 4 人 : 3 人
	・平均年齢 16.1±1.8 歳 (13-18 歳)、震災当時 10.6±1.6 歳 (8-13 歳)
	・平均腫瘍径 12.1±3.1 mm (8.7-17.5 mm)
イ	平成 29 年度実施対象市町村
	・悪性ないし悪性疑い 0 人

※⁵ 手術症例については別表 6 のとおり。

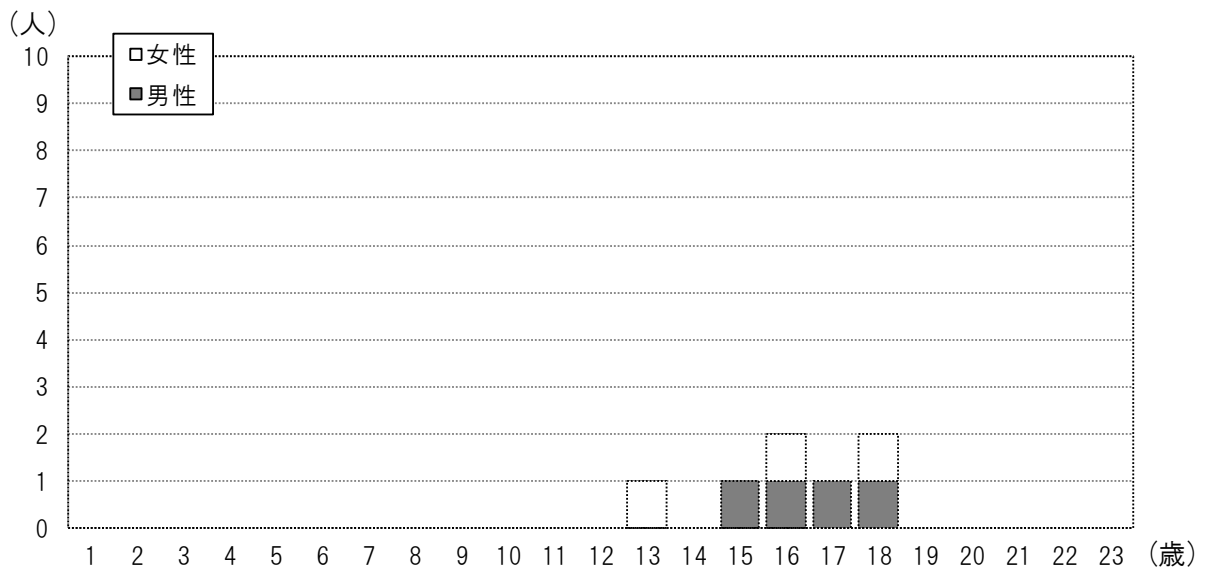
(3) 細胞診等で悪性ないし悪性疑いであった7人の年齢、性分布

図 3.平成 23 年 3 月 11 日時点の年齢による分布



-1 は、平成 23 年 4 月 2 日から平成 24 年 4 月 1 日までに生まれた福島県民

図 4.二次検査時点の年齢による分布



(4) 細胞診等による悪性ないし悪性疑い7人の基本調査結果

7人のうち基本調査問診票を提出した方は3人(42.9%)で、結果が通知された方は3人であった。このうち最大実効線量は1.5mSvであった。

今後も、引き続き問診票の意義や重要性を説明し提出していただくよう働きかけていく。

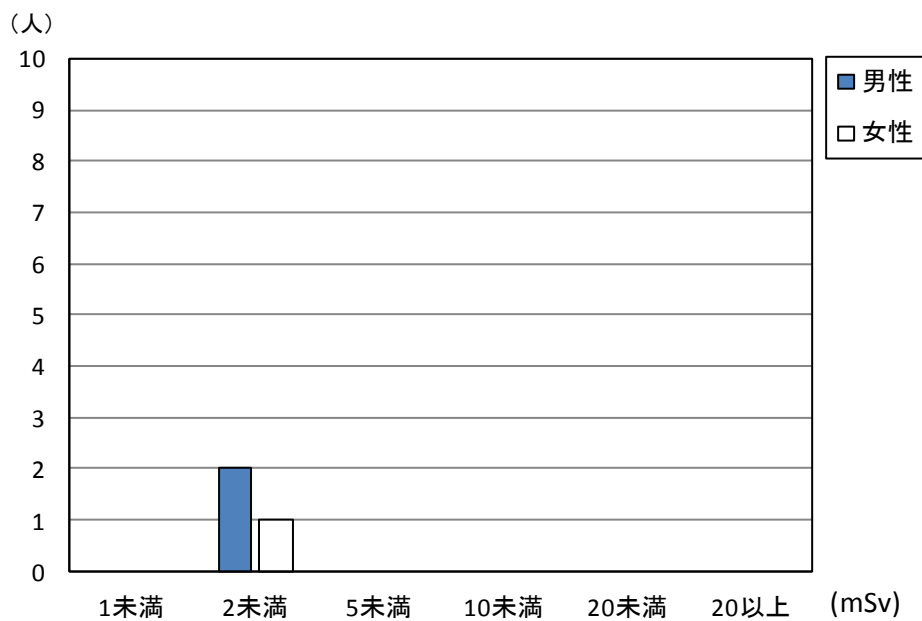
表7. 基本調査提出者の実効線量推計内訳(人)

平成29年9月30日現在

実効線量 (mSv)	震災時年齢(歳)									
	0~5		6~10		11~15		16~18		合計	
	男性	女性	男性	女性	男性	女性	男性	女性	男性	女性
1未満	0	0	0	0	0	0	0	0	0	0
2未満	0	0	1	1	1	0	0	0	2	1
5未満	0	0	0	0	0	0	0	0	0	0
10未満	0	0	0	0	0	0	0	0	0	0
20未満	0	0	0	0	0	0	0	0	0	0
20以上	0	0	0	0	0	0	0	0	0	0
合計	0	0	1	1	1	0	0	0	2	1

- 推計値は外部被ばく実効線量を推計したものの。

図5. 基本調査提出者の実効線量推計内訳



(5) 血液検査及び尿中ヨウ素(平成29年9月30日現在)

表8. 血液データ 平均±SD(異常値の割合)

	FT4 注3 (ng/dL)	FT3 注4 (pg/mL)	TSH 注5 (μ IU/mL)	Tg 注6 (ng/mL)	TgAb 注7 (IU/mL)	TPOAb 注8 (IU/mL)
基準値	0.95~1.74 注9	2.13~4.07 注9	0.340~3.880 注9	33.7 以下	28.0 未満	16.0 未満
悪性ないし悪性疑い7人	1.2 ± 0.1 (0.0%)	3.6 ± 0.7 (14.3%)	1.4 ± 0.7 (14.3%)	20.2 ± 14.0 (14.3%)	— (14.3%)	— (14.3%)
その他455人	1.2 ± 0.2 (4.6%)	3.6 ± 0.5 (6.2%)	1.3 ± 0.8 (7.5%)	28.1 ± 76.3 (13.4%)	— (9.2%)	— (13.6%)

表9. 尿中ヨウ素データ

μ g/day

	最小値	25%値	中央値	75%値	最大値
悪性ないし悪性疑い7人	69	118	228	340	424
その他454人	26	110	170.5	313.3	8910

- 注 3 FT4（遊離サイロキシシン）・・・ヨードの数が 4 つの甲状腺ホルモン。甲状腺中毒症では高値（代表的疾患：バセドウ病）、甲状腺機能低下症では低値（代表的疾患：橋本病）になることが多い。
- 注 4 FT3（遊離トリヨードサイロニン）・・・ヨードの数が 3 つの甲状腺ホルモン。甲状腺中毒症では高値（代表的疾患：バセドウ病）、甲状腺機能低下症では低値（代表的疾患：橋本病）になることが多い。
- 注 5 TSH（甲状腺刺激ホルモン）・・・脳の下垂体から出ているホルモンで甲状腺へ甲状腺ホルモンを出すよう命令する。
橋本病では高値、バセドウ病では低値になることが多い。
- 注 6 Tg(サイログロブリン)・・・甲状腺ホルモンになる直前の物質。甲状腺内に多量に存在する。
甲状腺が破壊されたり、腫瘍が Tg を産生していたりする場合に高値になることが多い。
- 注 7 TgAb（抗サイログロブリン抗体）・・・サイログロブリンに対する自己抗体。橋本病やバセドウ病で高値になることが多い。
- 注 8 TPOAb（抗甲状腺ペルオキシダーゼ抗体）・・・ペルオキシダーゼという酵素に対する自己抗体。橋本病やバセドウ病で高値。
- 注 9 基準値は年齢ごとに異なる。

(6) 地域別二次検査結果 (平成 29 年 9 月 30 日現在)

二次検査における悪性ないし悪性疑いの割合は、国が指定した避難区域等の 13 市町村が 0.01%、中通り、浜通り及び会津地方でともに 0%である。

表10. 地域別結果

	一次検査受診者 (人) ア	二次検査対象者 (人) イ	二次検査対象者 の割合(%) イ/ア	二次検査受診者 (人)	悪性ないし悪性 疑い(人) ウ	悪性ないし悪性 疑いの割合(%) ウ/ア
避難区域等 13市町村 注1	24,193	189	0.8	131	3	0.01
中通り 注2	116,604	649	0.6	404	4	0.00
浜通り 注3	9,800	53	0.5	10	0	0.00
会津地方 注4	11,284	32	0.3	12	0	0.00
合計	161,881	923	0.6	557	7	0.00

- 早期に診察が必要と判断した方については優先的に二次検査を実施。

- 注 1 田村市、南相馬市、伊達市、川俣町、広野町、檜葉町、富岡町、川内村、大熊町、双葉町、浪江町、葛尾村、飯館村
- 注 2 福島市、郡山市、白河市、須賀川市、二本松市、本宮市、桑折町、国見町、大玉村、鏡石町、天栄村、西郷村、泉崎村、中島村、矢吹町、棚倉町、矢祭町、塙町、鮫川村、石川町、玉川村、平田村、浅川町、古殿町、三春町、小野町
- 注 3 いわき市、相馬市、新地町
- 注 4 会津若松市、喜多方市、下郷町、檜枝岐村、只見町、南会津町、北塩原村、西会津町、磐梯町、猪苗代町、会津坂下町、湯川村、柳津町、三島町、金山町、昭和村、会津美里町

3. こころのケア・サポート

(1) 一次検査におけるサポートについて

平成27年7月から公共施設等の一般会場での一次検査では検査結果説明ブースを設置し、検査終了後、医師が超音波画像を提示しながら、結果を説明している。平成29年9月30日現在で、説明ブースを利用した方は受診者29,763人のうち24,810人(83.4%)であった。また、説明ブースを設置できない学校での検査については、学校説明会での対応や必要に応じて電話相談などの代替手段を行っている。

※説明ブースを利用した方には、検査2回目の方、節目の検査対象者の方も含む。

(2) 二次検査におけるサポートについて

二次検査対象者については、サポートチームを立ち上げ、心配や不安に対する、こころのケア・サポートに努め、「WEB相談」による質問・相談を受け付けるなどの対応を行っている。

なお、本格検査開始以降、平成29年9月30日現在で、964人のサポートをしており、性別は男性340人、女性624人であった。この方々にのべ2,067回の相談対応等をしており、その内訳は初回受診時1169回(56.6%)、2回目以降受診時847回(41.0%)（うち穿刺吸引細胞診時126回(6.1%)）、インフォームドコンセント時51回(2.5%)であった。

また、保険診療移行後についても病院のチームと連携し、継続して支援を行っている。

※二次検査におけるサポートをした方には、検査2回目の方、節目の検査対象者の方も含む。

4. 本格検査（検査3回目）未受診者に対する取り組みについて

本格検査（検査3回目）が平成30年3月末で終了することから、本格検査（検査3回目）の未受診者を対象として、再度、検査の案内を行い、周知を図る。

検査は、県内・県外の検査実施機関の他、公共施設等の一般会場検査等を追加で実施する。

別表 1

市町村別一次検査実施状況

平成 29 年 9 月 30 日現在

	対象者数 (人) ア	受診者数 (人) イ	うち 県外受診 ※1	受診率 (%) イ/ア	年齢階級別受診者数(人) 年齢階級別内訳(%) ※2				イのうち県 外居住者 数(人) ウ※3	イのうち県 外居住者 の割合 (%) ウ/イ
					4~9歳	10~14歳	15~19歳	20歳以上		
平成28年度実施対象市町村										
川俣町	2,142	1,394	33	65.1	405 29.1	544 39.0	405 29.1	40 2.9	37	2.7
浪江町	3,314	1,592	488	48.0	482 30.3	511 32.1	490 30.8	109 6.8	532	33.4
飯館村	987	591	23	59.9	170 28.8	257 43.5	149 25.2	15 2.5	31	5.2
南相馬市	11,540	6,714	1,187	58.2	2,112 31.5	2,599 38.7	1,750 26.1	253 3.8	1,214	18.1
伊達市	10,210	7,017	233	68.7	2,014 28.7	2,663 38.0	2,082 29.7	258 3.7	223	3.2
田村市	6,344	4,006	95	63.1	1,254 31.3	1,583 39.5	1,089 27.2	80 2.0	93	2.3
広野町	975	349	59	35.8	122 35.0	122 35.0	84 24.1	21 6.0	52	14.9
楢葉町	1,281	359	92	28.0	114 31.8	123 34.3	93 25.9	29 8.1	94	26.2
富岡町	2,751	877	279	31.9	223 25.4	268 30.6	306 34.9	80 9.1	290	33.1
川内村	297	154	14	51.9	41 26.6	67 43.5	45 29.2	1 0.6	15	9.7
大熊町	2,259	726	258	32.1	254 35.0	239 32.9	187 25.8	46 6.3	278	38.3
双葉町	1,133	299	111	26.4	99 33.1	109 36.5	77 25.8	14 4.7	111	37.1
葛尾村	211	115	4	54.5	32 27.8	45 39.1	28 24.3	10 8.7	5	4.3
福島市	49,339	33,443	2,005	67.8	10,121 30.3	12,039 36.0	10,030 30.0	1,253 3.7	2,129	6.4
二本松市	9,308	6,285	215	67.5	1,943 30.9	2,441 38.8	1,727 27.5	174 2.8	208	3.3
本宮市	5,615	3,858	118	68.7	1,301 33.7	1,438 37.3	1,020 26.4	99 2.6	113	2.9
大玉村	1,468	1,046	34	71.3	356 34.0	405 38.7	255 24.4	30 2.9	35	3.3
郡山市	59,467	37,196	2,700	62.5	11,313 30.4	14,169 38.1	10,384 27.9	1,330 3.6	2,770	7.4
桑折町	1,853	1,340	36	72.3	424 31.6	499 37.2	365 27.2	52 3.9	32	2.4
国見町	1,405	1,003	29	71.4	272 27.1	382 38.1	302 30.1	47 4.7	25	2.5
天栄村	966	613	24	63.5	181 29.5	255 41.6	158 25.8	19 3.1	19	3.1
白河市	11,351	7,470	263	65.8	2,218 29.7	2,816 37.7	2,209 29.6	227 3.0	283	3.8
西郷村	3,722	2,481	99	66.7	763 30.8	938 37.8	687 27.7	93 3.7	104	4.2
泉崎村	1,163	784	11	67.4	235 30.0	308 39.3	219 27.9	22 2.8	15	1.9
三春町	2,766	1,741	42	62.9	450 25.8	624 35.8	583 33.5	84 4.8	39	2.2
小計	191,867	121,453	8,452	63.3	36,899 30.4	45,444 37.4	34,724 28.6	4,386 3.6	8,747	7.2

※1 受診者のうち県外検査実施機関で検査を受診した人数及び福島県立医科大学から県外へ出向いて実施した検査を受診した人数（平成 29 年 8 月 31 日現在）。

※2 上段には受診者数を、下段には受診者数イの階級別割合を記載。

※3 受診者のうち県外住所の方の人数。

- 小数点第一位で表示されている割合のものは、四捨五入の関係で合計が 100%にならない場合がある。
- 年齢階級は本格検査（検査 3 回目）の検査受診時点の年齢。

	対象者数 (人) ア	受診者数 (人) イ	うち 県外受診 ※1	受診率 (%) イ/ア	年齢級別受診者数(人) 年齢級別内訳(%) ※2				イのうち県 外居住者 数(人) ウ※3	イのうち県 外居住者 の割合 (%) ウ/イ
					4~9歳	10~14歳	15~19歳	20歳以上		
平成29年度実施対象市町村										
いわき市	56,799	5,338	1,372	9.4	1,549 29.0	595 11.1	2,172 40.7	1,022 19.1	1,366	25.6
須賀川市	14,110	6,542	172	46.4	1,691 25.8	2,061 31.5	2,418 37.0	372 5.7	210	3.2
相馬市	6,252	3,642	190	58.3	1,100 30.2	1,378 37.8	1,034 28.4	130 3.6	218	6.0
鏡石町	2,416	1,399	26	57.9	346 24.7	551 39.4	452 32.3	50 3.6	30	2.1
新地町	1,320	820	25	62.1	209 25.5	327 39.9	254 31.0	30 3.7	33	4.0
中島村	972	627	4	64.5	176 28.1	239 38.1	193 30.8	19 3.0	5	0.8
矢吹町	3,041	1,908	31	62.7	614 32.2	729 38.2	508 26.6	57 3.0	40	2.1
石川町	2,530	1,566	25	61.9	479 30.6	588 37.5	451 28.8	48 3.1	36	2.3
矢祭町	930	558	9	60.0	183 32.8	218 39.1	141 25.3	16 2.9	9	1.6
浅川町	1,210	796	18	65.8	214 26.9	312 39.2	238 29.9	32 4.0	25	3.1
平田村	1,101	667	8	60.6	207 31.0	261 39.1	183 27.4	16 2.4	8	1.2
棚倉町	2,749	1,685	21	61.3	520 30.9	670 39.8	457 27.1	38 2.3	28	1.7
塙町	1,492	856	14	57.4	255 29.8	344 40.2	234 27.3	23 2.7	21	2.5
鮫川村	617	375	9	60.8	118 31.5	153 40.8	95 25.3	9 2.4	12	3.2
小野町	1,716	995	16	58.0	311 31.3	419 42.1	237 23.8	28 2.8	13	1.3
玉川村	1,210	779	5	64.4	220 28.2	327 42.0	213 27.3	19 2.4	5	0.6
古殿町	946	591	10	62.5	194 32.8	226 38.2	143 24.2	28 4.7	11	1.9
檜枝岐村	94	34	3	36.2	13 38.2	13 38.2	7 20.6	1 2.9	4	11.8
南会津町	2,512	1,328	14	52.9	414 31.2	541 40.7	342 25.8	31 2.3	13	1.0
金山町	177	82	1	46.3	18 22.0	40 48.8	21 25.6	3 3.7	1	1.2
昭和村	127	63	0	49.6	24 38.1	26 41.3	13 20.6	0 0.0	2	3.2
三島町	174	84	0	48.3	21 25.0	42 50.0	19 22.6	2 2.4	1	1.2
下郷町	873	466	5	53.4	156 33.5	200 42.9	97 20.8	13 2.8	5	1.1
喜多方市	8,079	771	52	9.5	193 25.0	56 7.3	495 64.2	27 3.5	57	7.4
西会津町	885	360	4	40.7	120 33.3	159 44.2	73 20.3	8 2.2	7	1.9
只見町	642	372	3	57.9	116 31.2	143 38.4	104 28.0	9 2.4	2	0.5
猪苗代町	2,383	1,289	23	54.1	433 33.6	535 41.5	279 21.6	42 3.3	31	2.4
磐梯町	555	283	7	51.0	93 32.9	131 46.3	52 18.4	7 2.5	7	2.5
北塩原村	502	244	5	48.6	78 32.0	115 47.1	42 17.2	9 3.7	5	2.0
会津美里町	3,311	1,651	23	49.9	501 30.3	778 47.1	306 18.5	66 4.0	25	1.5
会津坂下町	2,790	1,420	29	50.9	455 32.0	634 44.6	288 20.3	43 3.0	27	1.9
柳津町	538	277	0	51.5	95 34.3	124 44.8	51 18.4	7 2.5	0	0.0
会津若松市	21,114	2,233	258	10.6	665 29.8	207 9.3	1,296 58.0	65 2.9	289	12.9
湯川村	606	327	2	54.0	116 35.5	146 44.6	56 17.1	9 2.8	2	0.6
小計	144,773	40,428	2,384	27.9	11,897 29.4	13,288 32.9	12,964 32.1	2,279 5.6	2,548	6.3
合計	336,640	161,881	10,836	48.1	48,796 30.1	58,732 36.3	47,688 29.5	6,665 4.1	11,295	7.0

別表 2

都道府県別県外検査実施状況

平成 29 年 8 月 31 日現在

都道府県名	県外検査 実施機関数	受診者数 (人)	都道府県名	県外検査 実施機関数	受診者数 (人)	都道府県名	県外検査 実施機関数	受診者数 (人)
北海道	6	306	福井県	1	20	広島県	1	32
青森県	1	132	山梨県	2	98	山口県	1	22
岩手県	3	264	長野県	2	126	徳島県	1	9
宮城県	2	2,360	岐阜県	1	42	香川県	1	13
秋田県	1	165	静岡県	2	94	愛媛県	1	12
山形県	3	544	愛知県	4	203	高知県	1	13
茨城県	4	677	三重県	1	20	福岡県	3	75
栃木県	7	669	滋賀県	1	20	佐賀県	1	5
群馬県	2	210	京都府	3	88	長崎県	2	22
埼玉県	2	482	大阪府	7	205	熊本県	1	27
千葉県	4	456	兵庫県	2	121	大分県	1	14
東京都	12	1,671	奈良県	2	27	宮崎県	1	29
神奈川県	5	825	和歌山県	1	6	鹿児島県	1	18
新潟県	2	533	鳥取県	1	10	沖縄県	1	46
富山県	2	21	島根県	1	12			
石川県	1	39	岡山県	3	53			
						合計	108	10,836

- 受診者数は県外検査実施機関で検査を受診した人数及び福島県立医科大学から県外へ出向いて実施した検査を受診した人数。
- 福島県立医科大学から県外へ出向いて検査を行ったのは、神奈川県（1回）。

別表 3

市町村別一次検査結果

平成 29 年 9 月 30 日現在

	受診者 (人) ア	結果確定数 (人) イ 進捗状況 イ/ア(%)	判定区分別人数(人)				結節(人)		のう胞(人)	
			判定区分別割合(%)				結節の割合(%)		のう胞の割合(%)	
			A		B	C	5.1mm 以上	5.0mm 以下	20.1mm 以上	20.0mm 以下
			A1	A2						
平成28年度実施対象市町村										
川俣町	1,394	1,393 99.9	483 34.7	901 64.7	9 0.6	0 0.0	9 0.6	6 0.4	0 0.0	906 65.0
浪江町	1,592	1,498 94.1	511 34.1	974 65.0	13 0.9	0 0.0	13 0.9	8 0.5	0 0.0	976 65.2
飯館村	591	580 98.1	194 33.4	382 65.9	4 0.7	0 0.0	4 0.7	2 0.3	0 0.0	382 65.9
南相馬市	6,714	6,470 96.4	2,341 36.2	4,080 63.1	49 0.8	0 0.0	49 0.8	29 0.4	0 0.0	4,101 63.4
伊達市	7,017	7,009 99.9	2,431 34.7	4,530 64.6	48 0.7	0 0.0	48 0.7	23 0.3	0 0.0	4,554 65.0
田村市	4,006	3,984 99.5	1,465 36.8	2,475 62.1	44 1.1	0 0.0	44 1.1	22 0.6	0 0.0	2,498 62.7
広野町	349	329 94.3	116 35.3	211 64.1	2 0.6	0 0.0	2 0.6	3 0.9	0 0.0	210 63.8
楢葉町	359	325 90.5	121 37.2	203 62.5	1 0.3	0 0.0	1 0.3	0 0.0	0 0.0	203 62.5
富岡町	877	826 94.2	305 36.9	513 62.1	8 1.0	0 0.0	8 1.0	0 0.0	0 0.0	516 62.5
川内村	154	150 97.4	38 25.3	111 74.0	1 0.7	0 0.0	1 0.7	0 0.0	0 0.0	112 74.7
大熊町	726	673 92.7	223 33.1	441 65.5	9 1.3	0 0.0	9 1.3	3 0.4	0 0.0	442 65.7
双葉町	299	282 94.3	121 42.9	160 56.7	1 0.4	0 0.0	1 0.4	0 0.0	0 0.0	160 56.7
葛尾村	115	108 93.9	39 36.1	69 63.9	0 0.0	0 0.0	0 0.0	1 0.9	0 0.0	69 63.9
福島市	33,443	33,390 99.8	11,720 35.1	21,486 64.3	184 0.6	0 0.0	184 0.6	100 0.3	0 0.0	21,579 64.6
二本松市	6,285	6,275 99.8	2,239 35.7	3,991 63.6	45 0.7	0 0.0	45 0.7	22 0.4	0 0.0	4,015 64.0
本宮市	3,858	3,842 99.6	1,334 34.7	2,491 64.8	17 0.4	0 0.0	17 0.4	8 0.2	0 0.0	2,502 65.1
大玉村	1,046	1,041 99.5	368 35.4	667 64.1	6 0.6	0 0.0	6 0.6	3 0.3	0 0.0	671 64.5
郡山市	37,196	36,570 98.3	12,520 34.2	23,835 65.2	215 0.6	0 0.0	215 0.6	125 0.3	0 0.0	23,937 65.5
桑折町	1,340	1,339 99.9	488 36.4	841 62.8	10 0.7	0 0.0	10 0.7	3 0.2	0 0.0	848 63.3
国見町	1,003	1,001 99.8	332 33.2	661 66.0	8 0.8	0 0.0	8 0.8	2 0.2	0 0.0	666 66.5
天栄村	613	566 92.3	189 33.4	370 65.4	7 1.2	0 0.0	7 1.2	1 0.2	0 0.0	375 66.3
白河市	7,470	7,420 99.3	2,578 34.7	4,804 64.7	38 0.5	0 0.0	38 0.5	21 0.3	0 0.0	4,827 65.1
西郷村	2,481	2,467 99.4	799 32.4	1,658 67.2	10 0.4	0 0.0	10 0.4	7 0.3	0 0.0	1,661 67.3
泉崎村	784	768 98.0	262 34.1	505 65.8	1 0.1	0 0.0	1 0.1	5 0.7	0 0.0	505 65.8
三春町	1,741	1,734 99.6	549 31.7	1,174 67.7	11 0.6	0 0.0	11 0.6	8 0.5	0 0.0	1,175 67.8
小計	121,453	120,040 98.8	41,766 34.8	77,533 64.6	741 0.6	0 0.0	741 0.6	402 0.3	0 0.0	77,890 64.9

● 小数点第一位で表示されている割合のものは、四捨五入の関係で合計が 100%にならない場合がある。

受診者 (人) ア	結果確定数 (人) イ 進捗状況 1/ア(%)	判定区分別人数(人)				結節(人)		のう胞(人)	
		判定区分別割合(%)				結節の割合(%)		のう胞の割合(%)	
		A		B	C	5.1mm 以上	5.0mm 以下	20.1mm 以上	20.0mm 以下
		A1	A2						

平成29年度実施対象市町村

いわき市	5,338	3,178	1,413	1,735	30	0	30	18	0	1,748
		59.5	44.5	54.6	0.9	0.0	0.9	0.6	0.0	55.0
須賀川市	6,542	2,263	831	1,400	32	0	32	18	0	1,413
		34.6	36.7	61.9	1.4	0.0	1.4	0.8	0.0	62.4
相馬市	3,642	1,854	736	1,099	19	0	19	13	0	1,108
		50.9	39.7	59.3	1.0	0.0	1.0	0.7	0.0	59.8
鏡石町	1,399	409	152	253	4	0	4	4	0	254
		29.2	37.2	61.9	1.0	0.0	1.0	1.0	0.0	62.1
新地町	820	231	86	141	4	0	4	3	0	142
		28.2	37.2	61.0	1.7	0.0	1.7	1.3	0.0	61.5
中島村	627	614	209	403	2	0	2	3	0	402
		97.9	34.0	65.6	0.3	0.0	0.3	0.5	0.0	65.5
矢吹町	1,908	1,798	627	1,165	6	0	6	3	0	1,167
		94.2	34.9	64.8	0.3	0.0	0.3	0.2	0.0	64.9
石川町	1,566	1,526	600	920	6	0	6	4	0	921
		97.4	39.3	60.3	0.4	0.0	0.4	0.3	0.0	60.4
矢祭町	558	550	187	361	2	0	2	1	0	362
		98.6	34.0	65.6	0.4	0.0	0.4	0.2	0.0	65.8
浅川町	796	773	277	487	9	0	9	3	0	493
		97.1	35.8	63.0	1.2	0.0	1.2	0.4	0.0	63.8
平田村	667	655	257	394	4	0	4	1	0	395
		98.2	39.2	60.2	0.6	0.0	0.6	0.2	0.0	60.3
棚倉町	1,685	1,670	602	1,059	9	0	9	8	0	1,065
		99.1	36.0	63.4	0.5	0.0	0.5	0.5	0.0	63.8
塙町	856	849	305	535	9	0	9	3	0	539
		99.2	35.9	63.0	1.1	0.0	1.1	0.4	0.0	63.5
鮫川村	375	366	136	227	3	0	3	3	0	229
		97.6	37.2	62.0	0.8	0.0	0.8	0.8	0.0	62.6
小野町	995	979	292	680	7	0	7	2	0	684
		98.4	29.8	69.5	0.7	0.0	0.7	0.2	0.0	69.9
玉川村	779	691	251	437	3	0	3	4	0	438
		88.7	36.3	63.2	0.4	0.0	0.4	0.6	0.0	63.4
古殿町	591	575	222	352	1	0	1	1	0	352
		97.3	38.6	61.2	0.2	0.0	0.2	0.2	0.0	61.2
檜枝岐村	34	30	10	20	0	0	0	0	0	20
		88.2	33.3	66.7	0.0	0.0	0.0	0.0	0.0	66.7
南会津町	1,328	1,165	433	725	7	0	7	2	0	727
		87.7	37.2	62.2	0.6	0.0	0.6	0.2	0.0	62.4
金山町	82	73	26	47	0	0	0	1	0	46
		89.0	35.6	64.4	0.0	0.0	0.0	1.4	0.0	63.0
昭和村	63	59	28	31	0	0	0	0	0	31
		93.7	47.5	52.5	0.0	0.0	0.0	0.0	0.0	52.5
三島町	84	73	20	53	0	0	0	1	0	53
		86.9	27.4	72.6	0.0	0.0	0.0	1.4	0.0	72.6
下郷町	466	388	162	225	1	0	1	1	0	226
		83.3	41.8	58.0	0.3	0.0	0.3	0.3	0.0	58.2
喜多方市	771	312	141	171	0	0	0	1	0	170
		40.5	45.2	54.8	0.0	0.0	0.0	0.3	0.0	54.5
西会津町	360	328	120	208	0	0	0	0	0	208
		91.1	36.6	63.4	0.0	0.0	0.0	0.0	0.0	63.4
只見町	372	358	131	225	2	0	2	0	0	227
		96.2	36.6	62.8	0.6	0.0	0.6	0.0	0.0	63.4
猪苗代町	1,289	1,196	428	761	7	0	7	5	0	764
		92.8	35.8	63.6	0.6	0.0	0.6	0.4	0.0	63.9
磐梯町	283	254	98	156	0	0	0	0	0	156
		89.8	38.6	61.4	0.0	0.0	0.0	0.0	0.0	61.4
北塩原村	244	215	74	140	1	0	1	1	0	139
		88.1	34.4	65.1	0.5	0.0	0.5	0.5	0.0	64.7
会津美里町	1,651	1,486	551	929	6	0	6	4	0	933
		90.0	37.1	62.5	0.4	0.0	0.4	0.3	0.0	62.8
会津坂下町	1,420	1,172	406	763	3	0	3	8	0	764
		82.5	34.6	65.1	0.3	0.0	0.3	0.7	0.0	65.2
柳津町	277	242	81	161	0	0	0	0	0	161
		87.4	33.5	66.5	0.0	0.0	0.0	0.0	0.0	66.5
会津若松市	2,233	1,234	507	723	4	0	4	6	0	723
		55.3	41.1	58.6	0.3	0.0	0.3	0.5	0.0	58.6
湯川村	327	286	107	178	1	0	1	1	0	178
		87.5	37.4	62.2	0.3	0.0	0.3	0.3	0.0	62.2
小計	40,428	27,852	10,506	17,164	182	0	182	123	0	17,238
		68.9	37.7	61.6	0.7	0.0	0.7	0.4	0.0	61.9
合計	161,881	147,892	52,272	94,697	923	0	923	525	0	95,128
		91.4	35.3	64.0	0.6	0.0	0.6	0.4	0.0	64.3

別表 4

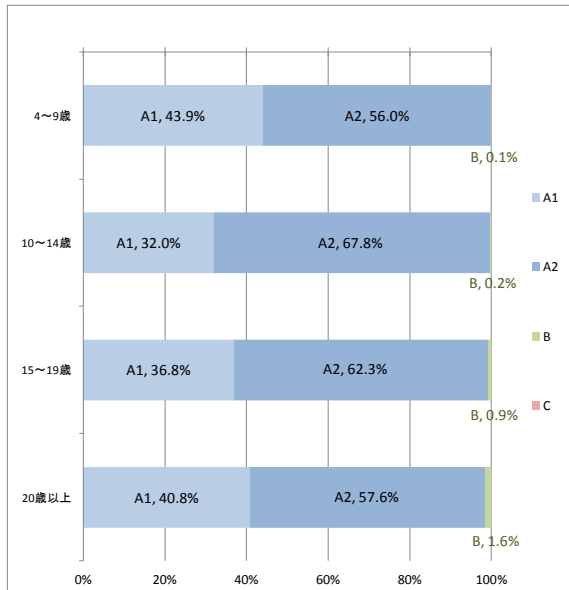
1 検査結果確定者の年齢及び性別

(単位 人)

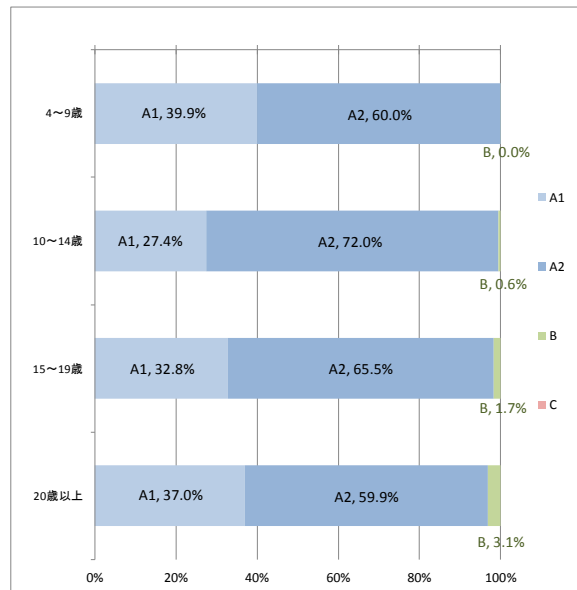
平成 29 年 9 月 30 日現在

判定・性別 年齢階級	A						B			C			合計		
	A1			A2			男性	女性	計	男性	女性	計	男性	女性	計
	男性	女性	計	男性	女性	計									
4～9歳	10,372	8,930	19,302	13,216	13,419	26,635	14	7	21	0	0	0	23,602	22,356	45,958
10～14歳	8,943	7,298	16,241	18,945	19,191	38,136	66	155	221	0	0	0	27,954	26,644	54,598
15～19歳	7,572	6,742	14,314	12,798	13,448	26,246	185	343	528	0	0	0	20,555	20,533	41,088
20歳以上	1,122	1,293	2,415	1,584	2,096	3,680	44	109	153	0	0	0	2,750	3,498	6,248
合計	28,009	24,263	52,272	46,543	48,154	94,697	309	614	923	0	0	0	74,861	73,031	147,892

年齢階級別判定区分の分布【男性】



年齢階級別判定区分の分布【女性】



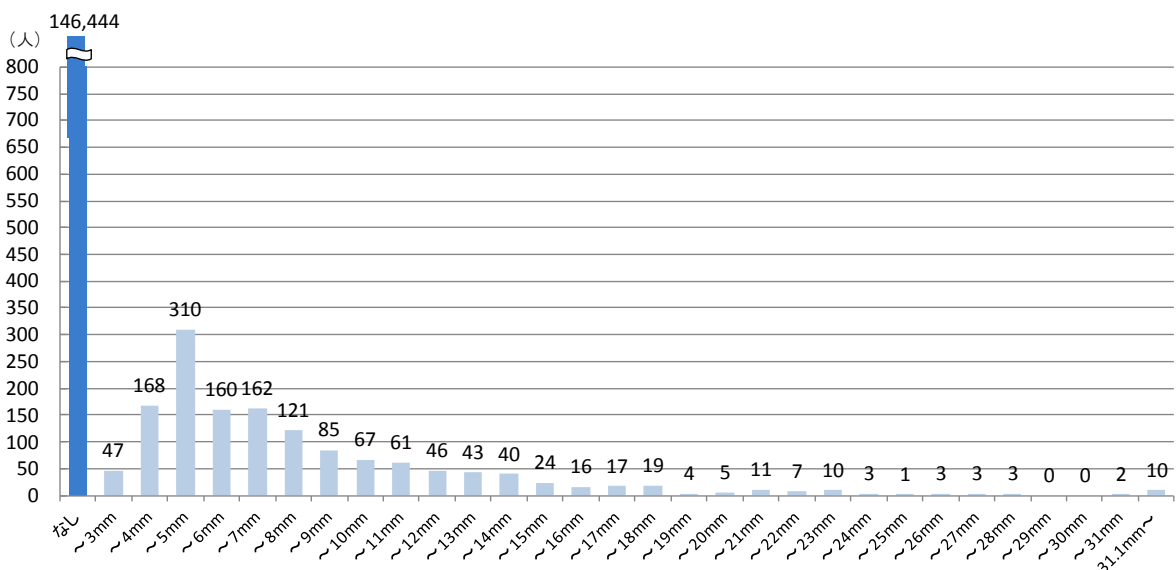
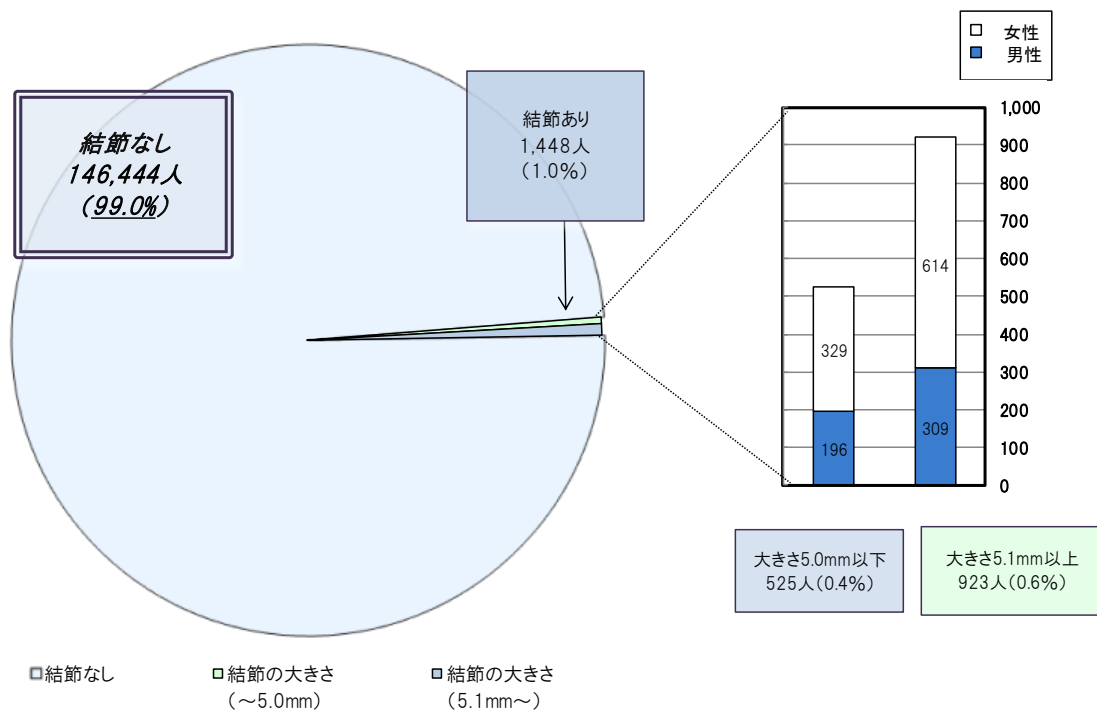
- 小数点第一位で表示されている割合のものは、四捨五入の関係で合計が 100%にならない場合がある。
- 年齢階級は本格検査（検査 3 回目）の検査受診時点の年齢。

2 結節の有無及び大きさ

(単位 人)

平成 29 年 9 月 30 日現在

結節の有無・大きさ	全体			判定区分	割合
	男性	女性			
なし	146,444	74,356	72,088	A1	99.0%
～3.0mm	47	20	27	A2	0.4%
3.1～5.0mm	478	176	302		
5.1～10.0mm	595	196	399	B	0.6%
10.1～15.0mm	214	72	142		
15.1～20.0mm	61	20	41		
20.1～25.0mm	32	13	19		
25.1mm～	21	8	13		
計	147,892	74,861	73,031		

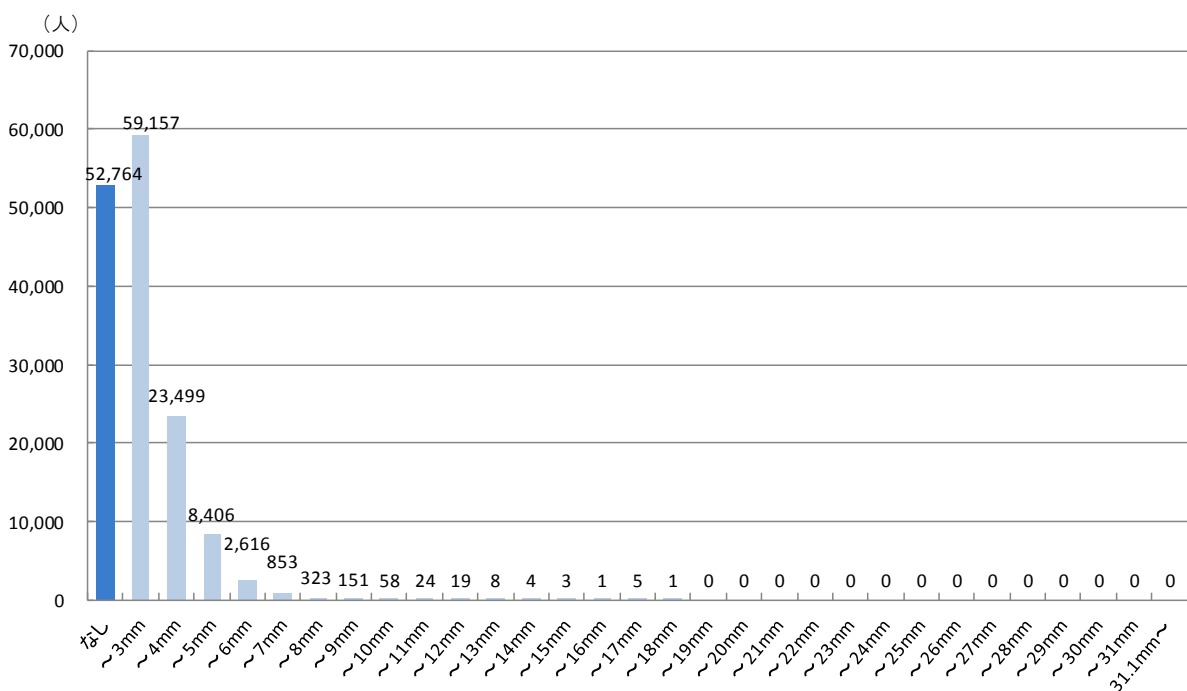
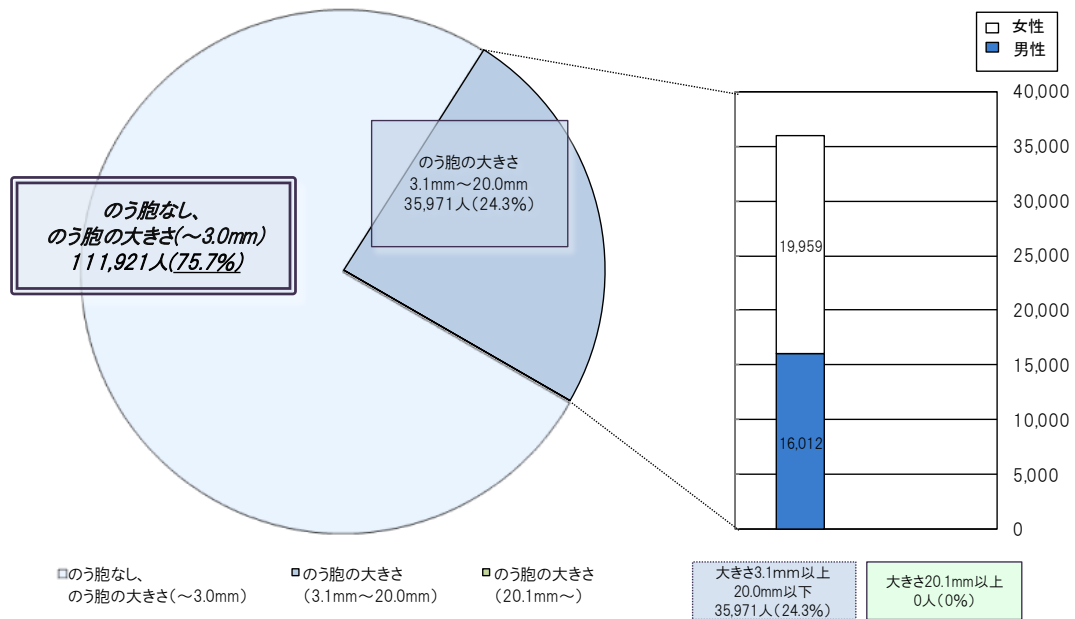


3 のう胞の有無及び大きさ

(単位 人)

平成 29 年 9 月 30 日現在

のう胞の有無・大きさ	全体		判定区分	割合
	男性	女性		
なし	52,764	28,196	A1	75.7%
～3.0mm	59,157	30,653	A2	
3.1～5.0mm	31,905	14,553		
5.1～10.0mm	4,001	1,440		
10.1～15.0mm	58	17		
15.1～20.0mm	7	2	B	0.000%
20.1～25.0mm	0	0		
25.1mm～	0	0		
計	147,892	74,861	73,031	



別表 5

地域別二次検査実施状況

平成 29 年 9 月 30 日現在

市町村名	一次検査実施者 (人)	二次検査対象者 (人)	二次検査実施者(人)					結果確定数(人)				
			計	ウのうち 4～9歳	ウのうち 10～14歳	ウのうち 15～19歳	ウのうち 20歳以上	計	A1相当	A2相当	A1・A2相当以外	
				ウ 受診率 ウ/イ(%)	エ 率 エ/ウ(%)	オ 率 オ/ウ(%)	カ 率 カ/ウ(%)		キ 率 キ/ウ(%)	ク※1 率 ク/ウ(%)	ケ※2 率 ケ/ウ(%)	コ※2 率 コ/ウ(%)
避難区域等 13市町村 注1	24,193	189	131	1	32	79	19	116	0	15	101	10
		0.8	69.3	0.8	24.4	60.3	14.5	88.5	0.0	12.9	87.1	9.9
中通り 注2	116,604	649	404	13	89	241	61	345	3	29	313	11
		0.6	62.2	3.2	22.0	59.7	15.1	85.4	0.9	8.4	90.7	3.5
浜通り 注3	9,800	53	10	0	1	2	7	7	0	1	6	1
		0.5	18.9	0.0	10.0	20.0	70.0	70.0	0.0	14.3	85.7	16.7
会津地方 注4	11,284	32	12	3	4	4	1	6	0	0	6	0
		0.3	37.5	25.0	33.3	33.3	8.3	50.0	0.0	0.0	100.0	0.0
合計	161,881	923	557	17	126	326	88	474	3	45	426	22
		0.6	60.3	3.1	22.6	58.5	15.8	85.1	0.6	9.5	89.9	5.2

※1 クには血液検査、尿検査及び細胞診実施者のうち、検査結果を通知していない対象者は含まない。

※2 ケ及びコは平成 30 年 4 月以降の本格検査において検査を実施する受診対象者。

※3 サは概ね 6 か月後または 1 年後に診療（予定）となる方及び A2 の基準値を超えるが次回検査となる方。

- 小数点第一位で表示されている割合のものは、四捨五入の関係で合計が 100%にならない場合がある。
- 年齢階級は本格検査（検査 3 回目）の検査受診時点の年齢。

注 1 田村市、南相馬市、伊達市、川俣町、広野町、檜葉町、富岡町、川内村、大熊町、双葉町、浪江町、葛尾村、飯舘村

注 2 福島市、郡山市、白河市、須賀川市、二本松市、本宮市、桑折町、国見町、大玉村、鏡石町、天栄村、西郷村、泉崎村、中島村、矢吹町、棚倉町、矢祭町、塙町、鮫川村、石川町、玉川村、平田村、浅川町、古殿町、三春町、小野町

注 3 いわき市、相馬市、新地町

注 4 会津若松市、喜多方市、下郷町、檜枝岐村、只見町、南会津町、北塩原村、西会津町、磐梯町、猪苗代町、会津坂下町、湯川村、柳津町、三島町、金山町、昭和村、会津美里町

別表 6

悪性ないし悪性疑い者の手術症例

- | | |
|---|----------------------------------|
| 1 | 平成 28 年度実施対象市町村 |
| | ・悪性ないし悪性疑い 7 人（手術実施 7 人：乳頭癌 7 人） |
| 2 | 平成 29 年度実施対象市町村 |
| | ・悪性ないし悪性疑い 0 人 |
| 3 | 1～2 の合計 |
| | ・悪性ないし悪性疑い 7 人（手術実施 7 人：乳頭癌 7 人） |

県民健康調査「甲状腺検査【本格検査（平成30・31年度実施）】」実施計画（案）

1 目的

チェルノブイリ原発事故後に明らかになった健康被害として、放射性ヨウ素の内部被ばくによる小児の甲状腺がんが報告されており、子どもたちの健康を長期に見守るために甲状腺検査を実施する。

2 対象者

震災時福島県にお住いの概ね18歳以下であった全県民（平成4年4月2日から平成24年4月1日までに生まれた福島県民）

3 検査時期

平成30年5月1日から検査開始（予定）

4 新たな取組

(1) お知らせ発送時期の見直し等について

平成30年度に19歳以上（25歳未満）となる対象者への検査のお知らせ発送時期を市町村順から年齢（学年）別に見直す。

これにより、県外転出者を含めて検査対象者の受診時期を分かりやすくする。

また、地域による検査時期が平準化されることにより、検査実施機関の受入体制の確保を図る。

(2) 一般会場の検査実施の確保

平成30年度に19歳以上となる対象者への検査のお知らせに合わせて、市町村対象年度に関係なく県内各地域での検査機会を確保するため、検査実施機関以外に公共施設等の一般会場での検査日を確保し、受診機会の拡充を図る。

(3) こころのケア・サポートの更なる充実について

ア 二次検査実施機関との情報共有を図るとともに、検査対象者及び保護者等に対する甲状腺検査の不安等に係るサポートの強化に努める。

イ 学校検査で検査当日に暫定的な検査結果の説明を受けられない方などのために、医師から説明を受けられる時間や場所を別途設け、対象者の不安の軽減に努める。

（一部の地域から試行的に実施）

※ 一般会場で検査を受ける方に対しては平成27年7月から検査結果説明ブースを設置し医師より暫定的な説明をしている。）

5 検査体制

(1) 検査場所について

	年齢（各年度の到達年齢）	検査会場
県内	7～18歳（小・中・高等学校相当）	各学校（医大から出張して実施）
	19歳以上	県内検査実施機関（※） 公共施設等の一般会場
県外	全年齢	県外検査実施機関（※）

※ 福島県立医科大学と協定を締結した協力医療機関（平成29年9月30日現在）

一次検査実施機関 県内 66か所 県外 108か所
二次検査実施機関 県内 5か所（医大を含む） 県外 36か所

(2) 検査（お知らせ発送）スケジュールについて

検査実施年度	平成30年度	平成31年度
	平成 4(1992)年度 【H4.4.2～H5.4.1生】	/
平成 5(1993)年度 【H5.4.2～H6.4.1生】	25歳	26歳
平成 6(1994)年度 【H6.4.2～H7.4.1生】	24歳	25歳
平成 7(1995)年度 【H7.4.2～H8.4.1生】	/	
平成 8(1996)年度 【H8.4.2～H9.4.1生】	22歳	23歳
平成 9(1997)年度 【H9.4.2～H10.4.1生】	21歳	22歳
平成10(1998)年度 【H10.4.2～H11.4.1生】	20歳	21歳
平成11(1999)年度 【H11.4.2～H12.4.1生】	19歳	20歳
平成12(2000)年度 【H12.4.2～H13.4.1生】	18歳	19歳
～	～	～
平成23(2011)年度 【H23.4.2～H24.4.1生】	7歳	8歳

受診者の生まれ年

ア 平成 30 年度及び 31 年度に 20 歳、22 歳及び 25 歳となる対象者

各年度で 20、22、25 歳となる方を対象に検査のお知らせを送付する。

イ 概ね 18 歳以下の対象者（小・中・高等学校相当の年代）

- ・福島県内の小学校、中学校、高等学校、特別支援学校に在籍している方は、学校の所在する下記市町村ごとにお知らせを送付します。

- ・福島県外に居住している小・中・高校世代の方は、震災当時のお住まいの市町村を基に、下記市町村ごとにお知らせを送付します。

※年齢は各年度の到達年齢。

平成 30 年度（前半年度）該当市町村
 平成 31 年度（後半年度）該当市町村

