

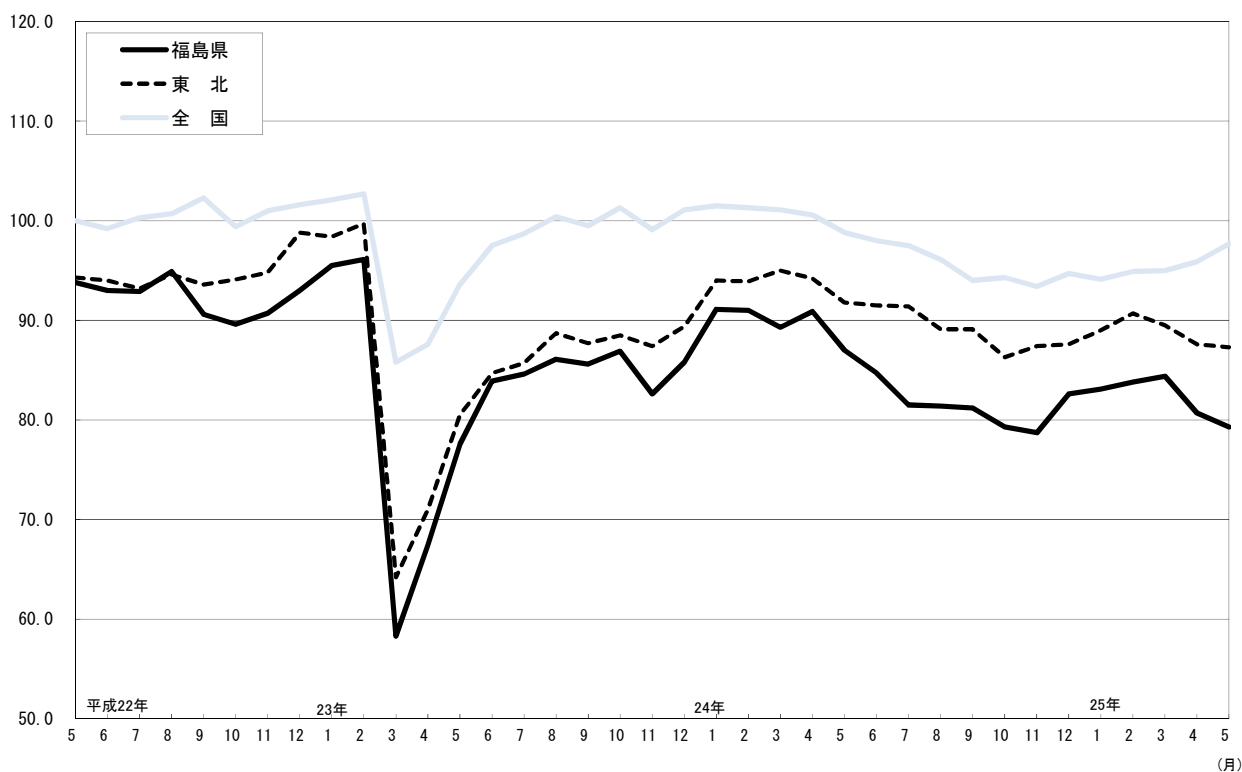
福島県鉱工業指数月報

— 平成 25 年 5 月分速報 —

福島県・東北・全国の鉱工業生産指数（季節調整済）の推移

福島県・東北：平成 17 年 = 100.0

全国：平成 22 年 = 100.0



平成 25 年 7 月 19 日

福島県企画調整部統計課

利 用 上 の 注 意

- 1 この月報は、経済産業省生産動態統計調査、福島県鉱工業指数調査等を基に作成しています。
- 2 この月報は、平成 25 年 5 月分の速報値と平成 25 年 4 月分の確報値を掲載しています。確報値は前回公表した速報値を修正している場合があります。
- 3 ウェイトは、基準時(平成 17 年)の「工業統計調査」、「本邦鉱業の趨勢」の結果による産業構造を鉱工業指数用に組み替えた付加価値額、生産者出荷額及び生産者在庫額を使用しています。
- 4 季節調整は、米国商務省センサス局が開発した X-12-ARIMA により行っています。
- 5 数値は単位未満四捨五入を行っているため、合計と内訳が一致しない場合があります。
- 6 前年比、前期比、前年同月比及び前月比は、それぞれ対前年増減率、対前期増減率、対前年同月増減率及び対前月増減率を示しています。
- 7 全国と東北の指数については、以下の資料から抜粋しています。
 全国～経済産業省『生産・出荷・在庫指数確報』平成 25 年 5 月分
 東北～東北経済産業局『東北地域の鉱工業生産動向(速報)』平成 25 年 5 月分
- 8 この月報の数値を他に転記するときは、『福島県鉱工業指数月報』から抜粋したことを明記してください。

鉱工業指数用語について

(1) 原指数と季節調整済指数

鉱工業指数の原指数は、データをそのまま指数にしたものであり、季節的要因(四季などの自然要因、ボーナス支給などの慣行要因、大型連休・年末年始の休日数などの制度要因等)による変動が含まれています。

季節調整済指数は、原指数から季節的要因による変動を取り除き、同じ基準で指数をみられるようにしています。

従って、直近の動向をみる場合は季節調整済指数の前月(期)比を使用し、長期的な動向をみる場合は原指数の前年同月(期)比を使用します。

(2) 財別分類の定義

分 類	定 義
最終需要財	生産活動から離れて最終製品となるもの
投資財	企業の資本形成に向けられるもの
資本財	設備投資に向けられるもの…産業用ロボット、金属工作機械等
建設財	建設投資に用いられるもの…鉄骨、セメント等
消費財	家計で消費されるもの
耐久消費財	想定耐用年数が1年以上のもの…液晶テレビ、デジタルカメラ等
非耐久消費財	想定耐用年数が1年未満で、比較的購入単価が安いもの…食料品、着衣等
生産財	原材料・燃料として生産活動に再投入されるもの
鉱工業用生産財	鉱工業の生産工程に再投入されるもの…自動車車体部品、合成繊維等
その他生産財	鉱工業以外の生産活動に再投入されるもの…農薬等

(3) 寄与度

その業種の増減が、全体の伸び率を何%押し上げ(引き下げ)ているかを示したもの

$$\frac{\text{その業種のウェイト} \times \{\text{当月(当期)指数} - \text{前月(前期)指数}\}}{\text{総合指数のウェイト} \times \text{前月(前期)指数}} \times 100(\%)$$

東日本大震災に関わる平成25年5月分の鉱工業指数の集計について

平成25年5月分の鉱工業指数の作成にあたって、調査票未提出事業所等について以下のとおりの対応とした。

1 経済産業省生産動態統計調査のデータ

経済産業省において、県内の対象事業所のうち震災により調査票が未提出となっている事業所に対し、5月分調査票提出の可否、生産活動への影響等のヒアリングを実施した。その結果、県内対象事業所の約2%が提出不可及び連絡の取れない事業所であり、以下の処理を行った。

- (1) 調査票の提出ができないとした事業所
→ヒアリングにより個別に得られた情報を元に推計値を作成
- (2) 連絡が取れなかった事業所
→生産等のデータを「0」として処理

2 福島県鉱工業指数調査のデータ

福島県が調査を行っている鉱工業指数調査において、対象事業所のうち約3%の連絡の取れない事業所について、生産等のデータを「0」として処理した。

3 所管外データ

データの所管部署で作成した数値を使用した。
なお、収集できないデータはなかった。

目 次

利用上の注意	i
東日本大震災に関わる平成25年5月分の鉱工業指数の集計について	ii
1 月報	
(1) 概 況	1
(2) 業種別の動向	2
2 指数の推移	
(1) 月別指数（季節調整済）の推移	3
(2) 四半期指数の推移	3
(3) 主要業種の指数（季節調整済）の推移	4
(4) 財別分類指数（季節調整済）の推移	5
3 統計表	
(1) 福島県・東北・全国の鉱工業指数	6
(2) 福島県の業種別生産指数	7
(3) 福島県の業種別出荷指数	9
(4) 福島県の業種別在庫指数	11
(5) 福島県の財別生産指数	13
(6) 福島県の財別出荷指数	14
(7) 福島県の財別在庫指数	15

ホームページアドレス、次回の公表予定日および問い合わせ先……裏表紙をご覧ください。

平成 25 年 5 月分速報

生産指数

前月比(季節調整済指数)	1.7%の低下
前年同月比(原指数)	8.9%の低下

(1) 概 況

平成25年5月の福島県の鉱工業指数(季節調整済指数)は、生産が79.3で前月比△1.7%と2か月連続の低下、出荷が84.6で前月比0.8%と2か月ぶりの上昇、在庫が107.9で前月比△1.5%と2か月ぶりの低下となった。

生産を業種別にみると、印刷業(△17.6%)、電気機械工業(△11.5%)、パルプ・紙・紙加工品工業(△7.3%)、非鉄金属工業(△6.0%)など10業種が低下し、食料品・たばこ工業(+9.3%)、木材・木製品工業(+8.8%)、精密機械工業(+4.8%)、金属製品工業(+3.9%)など10業種が上昇した(括弧内は前月比)。

生産の低下に寄与した業種は、化学工業、電気機械工業であった。

また、原指数は、生産が76.9で前年同月比△8.9%と12か月連続の低下、出荷が79.9で前年同月比△6.2%と11か月連続の低下、在庫が108.0で前年同月比△12.3%と7か月連続の低下となった。

	季節調整済指数			原指数		
	25年4月	25年5月	前月比	24年5月	25年5月	前年同月比
生産	80.7	79.3	△1.7%	84.4	76.9	△8.9%
出荷	83.9	84.6	0.8%	85.2	79.9	△6.2%
在庫	109.5	107.9	△1.5%	123.2	108.0	△12.3%

生産の低下に寄与した主な業種

業種	寄与度	季節調整済指数		
		25年4月	25年5月	前月比
化学工業	0.472%	88.6	85.6	△3.4%
電気機械工業	0.339%	75.1	66.5	△11.5%

(2) 業種別の動向

I 生産の動向 季節調整済指数 対前月比 $\Delta 1.7\%$ 原指数 対前年同月比 $\Delta 8.9\%$

□□□上昇した主な業種□□□		
	季節調整済指数 対前月比 (寄与度)	原指数 対前年同月比
食料品・たばこ工業	9.3% (0.717%)	5.1%
精密機械工業	4.8% (0.317%)	19.4%
一般機械工業	3.8% (0.200%)	$\Delta 14.7\%$
金属製品工業	3.9% (0.105%)	$\Delta 8.9\%$
□□□低下した主な業種□□□		
	季節調整済指数 対前月比 (寄与度)	原指数 対前年同月比
化学工業	$\Delta 3.4\%$ ($\Delta 0.472\%$)	$\Delta 4.9\%$
電気機械工業	$\Delta 11.5\%$ ($\Delta 0.339\%$)	$\Delta 2.1\%$
印刷業	$\Delta 17.6\%$ ($\Delta 0.224\%$)	$\Delta 2.0\%$
非鉄金属工業	$\Delta 6.0\%$ ($\Delta 0.223\%$)	$\Delta 5.3\%$

II 出荷の動向 季節調整済指数 対前月比 0.8% 原指数 対前年同月比 $\Delta 6.2\%$

□□□上昇した主な業種□□□		
	季節調整済指数 対前月比 (寄与度)	原指数 対前年同月比
情報通信機械工業	6.5% (1.424%)	$\Delta 17.8\%$
電子部品・デバイス工業	4.6% (0.673%)	$\Delta 5.6\%$
精密機械工業	6.1% (0.254%)	21.7%
プラスチック製品工業	4.0% (0.154%)	5.5%
□□□低下した主な業種□□□		
	季節調整済指数 対前月比 (寄与度)	原指数 対前年同月比
その他製品工業	$\Delta 15.0\%$ ($\Delta 0.209\%$)	15.1%
ゴム、皮革製品工業	$\Delta 3.7\%$ ($\Delta 0.157\%$)	9.5%
印刷業	$\Delta 17.6\%$ ($\Delta 0.155\%$)	$\Delta 2.0\%$
パルプ・紙・紙加工品工業	$\Delta 0.8\%$ ($\Delta 0.018\%$)	4.2%

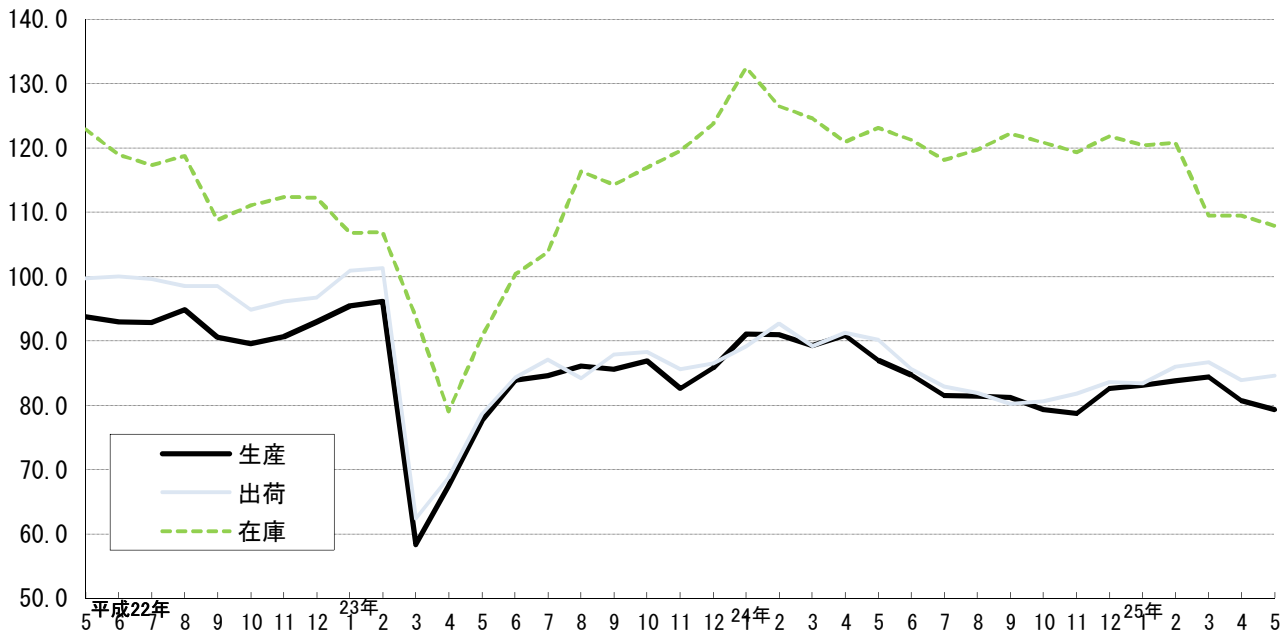
III 在庫の動向 季節調整済指数 対前月比 $\Delta 1.5\%$ 原指数 対前年同月比 $\Delta 12.3\%$

□□□上昇した主な業種□□□		
	季節調整済指数 対前月比 (寄与度)	原指数 対前年同月比
化学工業	2.5% (0.536%)	$\Delta 4.4\%$
電子部品・デバイス工業	1.2% (0.242%)	$\Delta 19.1\%$
情報通信機械工業	2.5% (0.226%)	$\Delta 38.9\%$
一般機械工業	2.7% (0.056%)	7.3%
□□□低下した主な業種□□□		
	季節調整済指数 対前月比 (寄与度)	原指数 対前年同月比
食料品・たばこ工業	$\Delta 15.3\%$ ($\Delta 1.545\%$)	0.7%
非鉄金属工業	$\Delta 6.9\%$ ($\Delta 0.310\%$)	$\Delta 16.8\%$
窯業・土石製品工業	$\Delta 2.1\%$ ($\Delta 0.295\%$)	$\Delta 3.5\%$
ゴム、皮革製品工業	$\Delta 3.6\%$ ($\Delta 0.165\%$)	$\Delta 9.4\%$

2 指数の推移

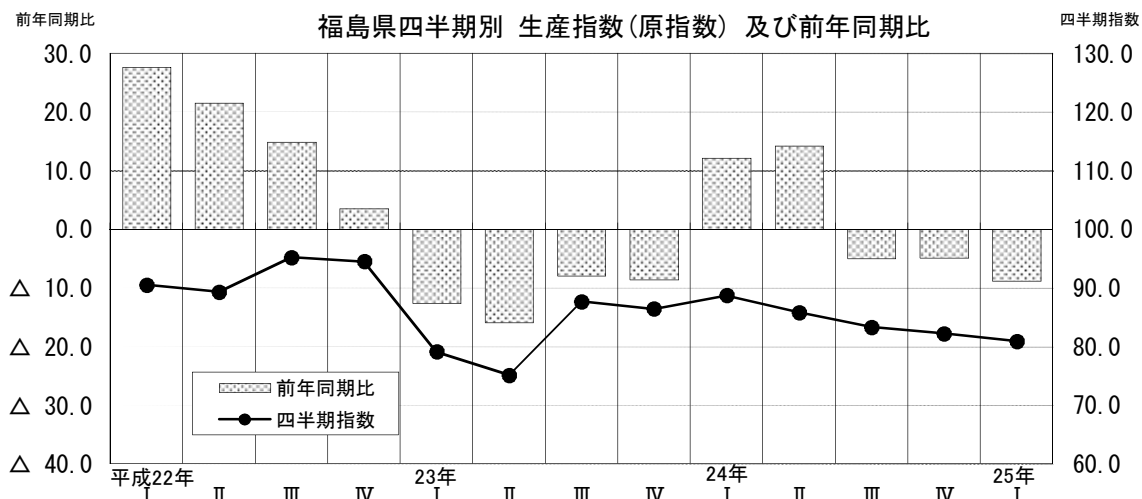
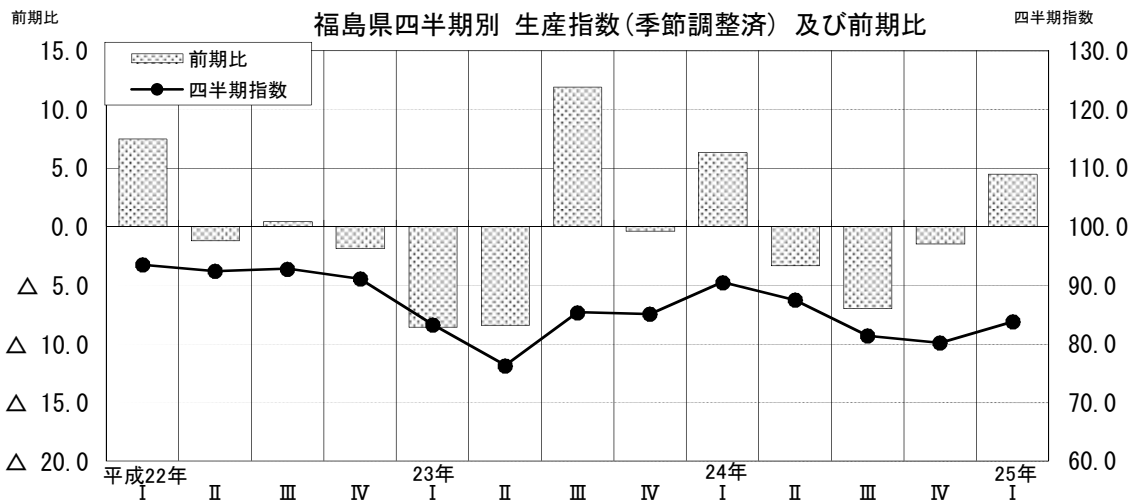
(1) 月別指数(季節調整済)の推移

平成17年=100.0



(2) 四半期指数の推移

平成17年=100.0

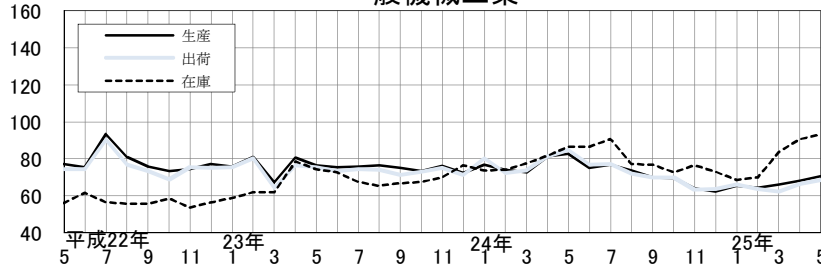


(3) 主要業種の指数(季節調整済)の推移

平成17年=100.0

(生産・出荷)

一般機械工業

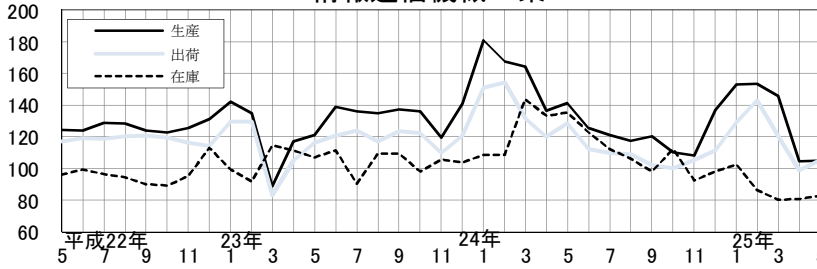


生産指数 前月比 3.8%
3 か月 連続 上昇

出荷指数 前月比 3.2%
2 か月 連続 上昇

在庫指数 前月比 2.7%
4 か月 連続 上昇

情報通信機械工業



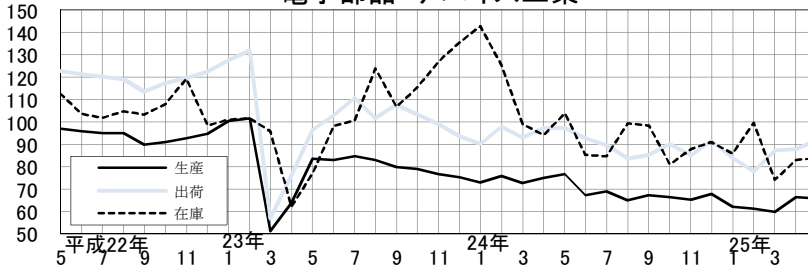
生産指数 前月比 0.5%
3 か月 ぶり 上昇

出荷指数 前月比 6.5%
3 か月 ぶり 上昇

在庫指数 前月比 2.5%
2 か月 連続 上昇

(生産・出荷)

電子部品・デバイス工業



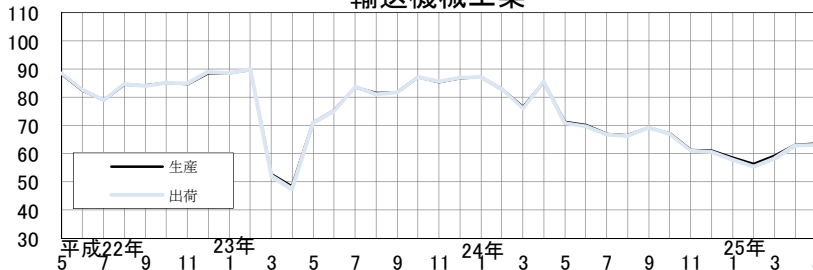
(在庫)

生産指数 前月比 Δ 0.6%
2 か月 ぶり 低下

出荷指数 前月比 4.6%
3 か月 連続 上昇

在庫指数 前月比 1.2%
2 か月 連続 上昇

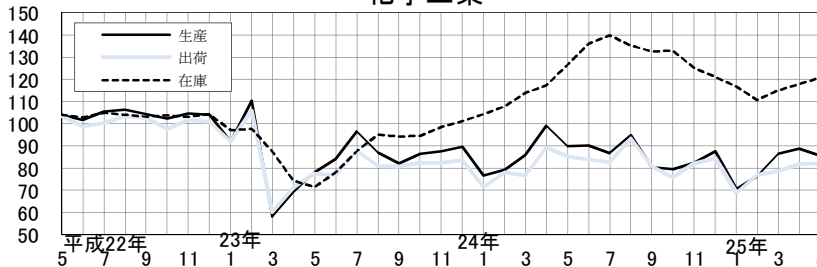
輸送機械工業



生産指数 前月比 0.8%
3 か月 連続 上昇

出荷指数 前月比 0.2%
3 か月 連続 上昇

化学工業



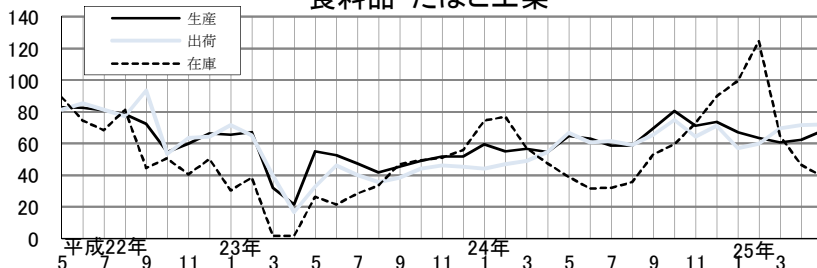
生産指数 前月比 Δ 3.4%
4 か月 ぶり 低下

出荷指数 前月比 0.1%
4 か月 連続 上昇

在庫指数 前月比 2.5%
3 か月 連続 上昇

(生産・出荷)

食料品・たばこ工業



(在庫)

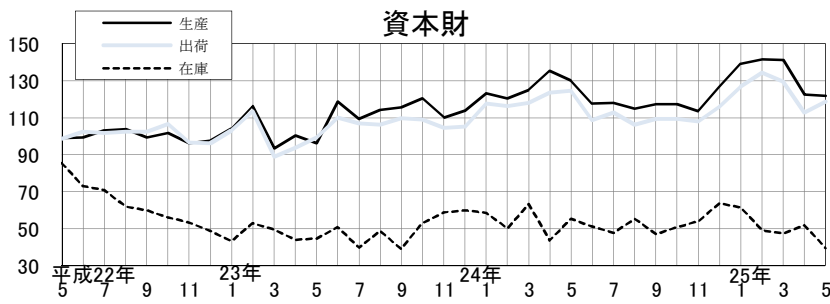
生産指数 前月比 9.3%
2 か月 連続 上昇

出荷指数 前月比 0.8%
4 か月 連続 上昇

在庫指数 前月比 Δ 15.3%
3 か月 連続 低下

(4) 財別分類指数(季節調整済)の推移

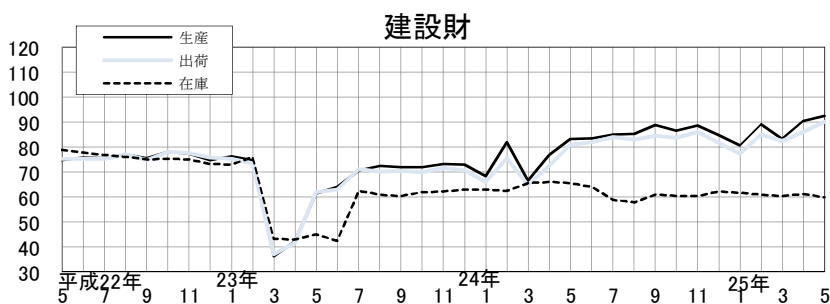
平成17年=100.0



生産指数 前月比 Δ 0.6%
3か月連続低下

出荷指数 前月比 5.1%
3か月ぶり上昇

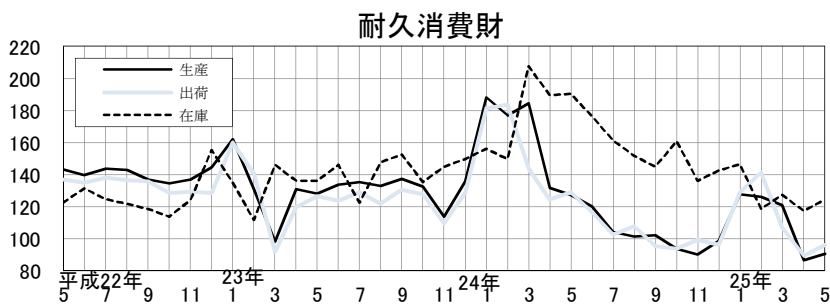
在庫指数 前月比 Δ 24.4%
2か月ぶり低下



生産指数 前月比 2.1%
2か月連続上昇

出荷指数 前月比 4.8%
2か月連続上昇

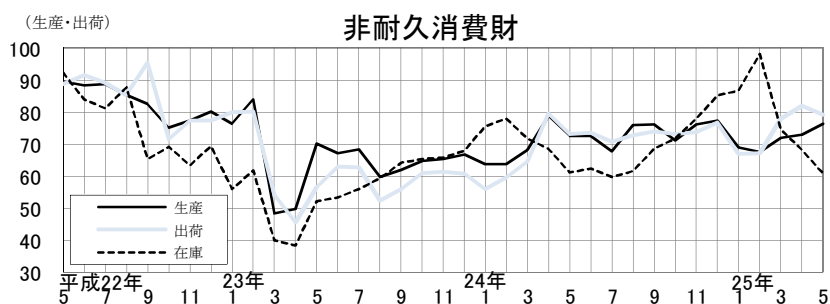
在庫指数 前月比 Δ 2.1%
2か月ぶり低下



生産指数 前月比 4.5%
4か月ぶり上昇

出荷指数 前月比 7.5%
3か月ぶり上昇

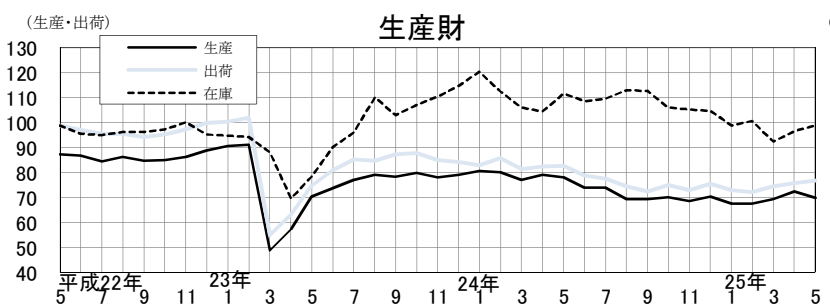
在庫指数 前月比 5.9%
2か月ぶり上昇



生産指数 前月比 4.7%
3か月連続上昇

出荷指数 前月比 Δ 3.5%
4か月ぶり低下

在庫指数 前月比 Δ 19.4%
3か月連続低下



生産指数 前月比 Δ 3.6%
4か月ぶり低下

出荷指数 前月比 1.3%
3か月連続上昇

在庫指数 前月比 1.8%
2か月連続上昇

3 統計表

(1) 福島県・東北・全国の鋳工業指数

平成17年(2005年)=100.0

地域	福島県						東北						全国						
区分	生産		出荷		在庫		生産		出荷		在庫		生産		出荷		在庫		
品目数	244		244		154		335		335		211		487		487		348		
ウエイト	10000.0		10000.0		10000.0		10000.0		10000.0		10000.0		10000.0		10000.0		10000.0		
原指数																			原指数
平成22年平均	92.4	15.9	92.4	15.9	114.3	3.8	94.2	15.9	101.6	17.5	94.1	△ 6.7	100.0	15.6	100.0	15.5	100.0	△ 5.7	2010年平均
平成23年平均	82.1	△ 11.1	84.2	△ 14.3	105.9	△ 7.3	85.1	△ 9.7	90.6	△ 10.8	89.7	△ 4.7	97.2	△ 2.8	96.3	△ 3.7	104.3	4.3	2011年平均
平成24年平均	85.0	3.5	86.0	2.1	122.6	15.8	91.1	7.1	97.9	8.1	105.6	17.7	97.8	0.6	97.5	1.2	110.4	5.8	2012年平均
平成24年 5月	84.4	15.5	85.2	17.5	123.2	35.7	89.6	16.4	94.9	18.9	107.4	33.3	94.0	7.6	93.7	13.9	109.3	5.3	2012年 5月
6月	88.7	△ 1.0	90.4	0.2	120.2	20.8	94.8	6.4	101.2	7.4	105.4	26.2	101.8	△ 0.6	101.7	0.4	108.9	5.3	6月
7月	87.9	△ 1.9	88.5	△ 3.6	120.5	13.8	95.1	8.2	102.2	10.7	107.8	25.1	102.2	0.1	100.3	0.3	112.5	6.4	7月
8月	78.4	△ 5.5	80.3	△ 2.8	122.4	2.9	87.6	0.5	94.4	2.8	108.0	15.9	92.7	△ 4.1	92.5	△ 2.7	113.4	5.3	8月
9月	83.5	△ 7.8	86.3	△ 10.1	119.5	6.9	92.4	△ 0.6	100.6	△ 0.2	105.0	16.2	97.1	△ 7.6	98.5	△ 7.9	110.0	5.3	9月
10月	84.4	△ 5.3	85.0	△ 6.4	118.7	3.3	91.3	0.3	96.5	2.8	108.3	15.2	97.0	△ 4.7	94.4	△ 5.1	113.7	5.2	10月
11月	82.3	△ 3.9	83.7	△ 3.3	117.0	△ 0.2	90.0	0.7	96.2	3.4	105.4	5.2	95.2	△ 5.5	93.8	△ 6.0	114.7	4.9	11月
12月	79.9	△ 5.6	81.9	△ 4.5	119.4	△ 1.5	86.4	△ 3.4	94.9	0.3	104.2	4.8	93.3	△ 7.6	94.7	△ 7.8	110.5	5.2	12月
平成25年 1月	74.7	△ 7.0	73.9	△ 5.3	122.8	△ 9.2	80.8	△ 3.9	87.9	0.9	105.7	0.2	87.2	△ 6.0	87.6	△ 4.2	114.1	3.0	2013年 1月
2月	78.0	△ 12.3	78.9	△ 12.2	122.4	△ 4.5	85.0	△ 7.3	95.1	△ 4.7	105.2	0.5	91.2	△ 10.1	92.3	△ 8.6	110.9	0.4	2月
3月	89.8	△ 7.2	93.4	△ 4.0	110.8	△ 12.1	93.5	△ 7.1	106.3	△ 5.6	96.6	△ 5.3	102.2	△ 7.2	106.7	△ 5.9	100.4	△ 2.7	3月
4月	76.3	△ 9.5	79.0	△ 6.9	109.3	△ 9.4	84.5	△ 5.7	88.7	△ 6.1	96.7	△ 6.6	92.6	△ 3.4	91.2	△ 3.0	102.6	△ 4.0	4月
5月	76.9	△ 8.9	79.9	△ 6.2	108.0	△ 12.3	85.2	△ 4.9	88.9	△ 6.3	99.3	△ 7.5	93.0	△ 1.1	91.7	△ 2.1	106.3	△ 2.7	5月
季節調整指数																			季節調整指数
平成24年 I期	90.5	6.3	90.4	4.1	127.9	6.6	94.3	6.7	100.9	9.7	103.0	9.3	101.3	0.8	101.9	1.7	107.3	1.3	2012年 I期
II期	87.5	△ 3.3	89.0	△ 1.5	121.7	△ 4.8	92.5	△ 1.9	99.3	△ 1.6	109.9	6.7	99.1	△ 2.2	98.8	△ 3.0	110.7	3.2	II期
III期	81.4	△ 7.0	81.7	△ 8.2	120.0	△ 1.4	89.9	△ 2.8	96.5	△ 2.8	107.9	△ 1.8	95.9	△ 3.2	94.6	△ 4.3	112.1	1.3	III期
IV期	80.2	△ 1.5	82.0	0.4	120.6	0.5	87.1	△ 3.1	93.2	△ 3.4	102.0	△ 5.5	94.1	△ 1.9	93.4	△ 1.3	111.5	△ 0.5	IV期
平成25年 I期	83.8	4.5	85.4	4.1	116.9	△ 3.1	89.7	3.0	99.6	6.9	101.3	△ 0.7	94.7	0.6	97.2	4.1	107.5	△ 3.6	2013年 I期
平成24年 5月	87.0	△ 4.3	90.2	△ 1.2	123.1	1.8	91.8	△ 2.5	99.5	△ 0.2	111.1	1.7	98.8	△ 1.8	98.9	△ 1.2	110.0	△ 1.7	2012年 5月
6月	84.7	△ 2.6	85.6	△ 5.1	121.2	△ 1.5	91.5	△ 0.3	98.8	△ 0.7	109.4	△ 1.5	98.0	△ 0.8	97.4	△ 1.5	110.2	0.2	6月
7月	81.5	△ 3.8	82.9	△ 3.2	118.1	△ 2.6	91.4	△ 0.1	99.5	0.7	109.0	△ 0.4	97.5	△ 0.5	95.5	△ 2.0	111.8	1.5	7月
8月	81.4	△ 0.1	81.9	△ 1.2	119.7	1.4	89.1	△ 2.5	95.5	△ 4.0	106.7	△ 2.1	96.1	△ 1.4	95.4	△ 0.1	112.2	0.4	8月
9月	81.2	△ 0.2	80.2	△ 2.1	122.2	2.1	89.1	0.0	94.5	△ 1.0	107.9	1.1	94.0	△ 2.2	93.0	△ 2.5	112.2	0.0	9月
10月	79.3	△ 2.3	80.6	0.5	120.8	△ 1.1	86.3	△ 3.1	92.1	△ 2.5	106.0	△ 1.8	94.3	0.3	93.3	0.3	112.2	0.0	10月
11月	78.7	△ 0.8	81.8	1.5	119.3	△ 1.2	87.4	1.3	93.4	1.4	99.9	△ 5.8	93.4	△ 1.0	91.8	△ 1.6	111.8	△ 0.4	11月
12月	82.6	5.0	83.6	2.2	121.8	2.1	87.6	0.2	94.2	0.9	100.2	0.3	94.7	1.4	95.2	3.7	110.4	△ 1.3	12月
平成25年 1月	83.1	0.6	83.4	△ 0.2	120.4	△ 1.1	89.0	1.6	97.2	3.2	101.0	0.8	94.1	△ 0.6	96.3	1.2	108.6	△ 1.6	2013年 1月
2月	83.8	0.8	86.0	3.1	120.8	0.3	90.7	1.9	100.7	3.6	101.5	0.5	94.9	0.9	98.0	1.8	107.3	△ 1.2	2月
3月	84.4	0.7	86.7	0.8	109.5	△ 9.4	89.5	△ 1.3	100.9	0.2	101.3	△ 0.2	95.0	0.1	97.2	△ 0.8	106.6	△ 0.7	3月
4月	80.7	△ 4.4	83.9	△ 3.2	109.5	0.0	87.6	△ 2.1	92.2	△ 8.6	102.0	0.7	95.9	0.9	95.8	△ 1.4	107.4	0.8	4月
5月	79.3	△ 1.7	84.6	0.8	107.9	△ 1.5	87.3	△ 0.3	93.2	1.1	102.7	0.7	97.7	1.9	96.8	1.0	107.0	△ 0.4	5月

※ 年平均、四半期の数値は単純平均値

※ 「全国」については、経済産業省の鋳工業指数が平成17年基準から平成22年基準に改定されたため、平成21年以降の指数を新基準により更新しました。
 なお、「福島県」及び「東北」については、従来の基準による指数値です。

(2) 福島県の業種別生産指数

業種分類 時系列	業種別													
	鉱工業	製造工業												
		鉄鋼業	非鉄金属工業	金属製品工業	一般機械工業	電気機械工業	情報通信機械工業	電子部品・デバイス工業	輸送機械工業	精密機械工業	窯業・土石製品工業	化学工業	プラスチック製品工業	
品目数	244	242	9	10	11	26	18	16	13	12	9	20	33	6
ウェイト	10000.0	9992.8	129.5	268.9	367.9	619.8	318.4	1510.1	1138.7	813.6	419.4	530.4	1270.1	394.2
原指数														
平成22年平均	92.4	92.4	79.5	96.4	67.3	77.0	84.9	124.7	96.3	85.0	114.1	79.7	100.0	85.9
平成23年平均	82.1	82.1	82.4	69.2	59.6	75.2	75.1	127.6	79.8	77.6	113.8	73.5	85.2	66.7
平成24年平均	85.0	85.0	84.0	91.7	64.3	73.3	71.5	135.9	69.8	72.1	115.7	72.3	86.5	74.2
前年比(%)	3.5	3.5	1.9	32.5	7.9	△ 2.5	△ 4.8	6.5	△ 12.5	△ 7.1	1.7	△ 1.6	1.5	11.2
平成24年 5月	84.4	84.4	85.1	97.0	67.6	79.8	56.8	132.2	76.4	69.0	106.5	71.7	88.0	70.0
6月	88.7	88.7	91.3	95.3	70.8	81.6	69.9	129.1	73.9	76.6	126.2	75.4	93.3	75.8
7月	87.9	87.9	89.0	96.9	75.2	80.8	74.3	129.1	75.4	74.6	126.1	75.5	87.9	83.6
8月	78.4	78.4	73.0	92.4	62.9	69.2	67.3	118.3	67.9	62.2	116.6	71.2	82.2	68.3
9月	83.5	83.5	80.7	86.9	66.3	72.6	65.2	133.0	70.9	74.1	118.0	68.8	81.3	71.8
10月	84.4	84.4	84.6	86.0	68.5	74.3	64.9	120.0	70.9	74.6	130.6	73.8	86.9	76.7
11月	82.3	82.3	80.8	81.6	63.2	66.6	67.3	118.7	65.9	66.8	124.1	71.6	90.8	79.2
12月	79.9	79.9	70.0	88.8	52.1	59.9	71.7	122.5	63.9	56.6	81.7	65.8	92.7	74.1
平成25年 1月	74.7	74.7	69.7	85.9	56.2	60.7	71.0	120.5	54.7	53.1	127.2	64.2	70.4	69.0
2月	78.0	78.0	74.6	82.8	55.5	62.7	66.5	130.9	54.1	51.8	138.3	62.8	78.6	70.4
3月	89.8	89.8	81.7	87.3	61.8	65.8	112.1	169.7	59.0	56.7	133.4	69.4	86.7	71.9
4月	76.3	76.3	78.5	93.1	56.5	65.3	60.0	101.8	62.7	57.4	113.4	70.1	76.9	75.1
5月	76.9	76.9	78.1	91.9	61.6	68.1	55.6	98.2	65.6	61.7	127.2	68.5	83.7	75.1
前年同月比(%)	△ 8.9	△ 8.9	△ 8.2	△ 5.3	△ 8.9	△ 14.7	△ 2.1	△ 25.7	△ 14.1	△ 10.6	19.4	△ 4.5	△ 4.9	7.3
季節調整済指数														
平成24年 I期	90.5	90.5	95.1	89.8	66.8	74.5	73.8	170.9	73.8	82.2	106.1	74.8	80.6	77.3
II期	87.5	87.5	87.9	111.0	65.7	79.6	79.5	134.5	73.0	75.5	124.5	73.6	93.1	74.1
III期	81.4	81.3	77.8	88.0	65.5	73.4	68.5	119.6	67.0	67.6	117.1	71.9	87.3	72.5
IV期	80.2	80.2	77.0	82.2	57.7	65.3	65.5	118.4	66.4	63.2	110.5	69.0	83.2	71.3
平成25年 I期	83.8	83.8	81.2	83.4	64.6	65.3	75.7	150.6	61.0	58.0	126.9	67.0	77.7	78.1
前期比(%)	4.5	4.5	5.5	1.5	12.0	0.0	15.6	27.2	△ 8.1	△ 8.2	14.8	△ 2.9	△ 6.6	9.5
平成24年 5月	87.0	87.0	89.1	111.3	67.6	82.8	67.9	141.4	76.8	71.2	110.9	72.8	90.0	72.1
6月	84.7	84.7	84.0	104.8	64.5	74.9	75.4	125.6	67.3	70.1	132.4	72.1	90.2	72.4
7月	81.5	81.5	80.8	102.4	69.6	76.7	74.8	121.1	68.8	67.0	121.7	74.7	86.8	78.8
8月	81.4	81.3	76.6	84.0	64.3	73.7	72.1	117.3	65.0	66.5	117.7	71.5	94.8	69.9
9月	81.2	81.2	75.9	77.7	62.5	69.8	58.5	120.4	67.1	69.3	111.8	69.6	80.4	68.8
10月	79.3	79.3	78.1	82.1	61.1	69.6	60.1	110.1	66.4	67.1	124.1	69.2	79.4	68.5
11月	78.7	78.7	77.5	82.9	57.4	63.8	65.1	108.2	65.1	61.3	120.1	68.9	82.4	71.5
12月	82.6	82.6	75.4	81.5	54.6	62.4	71.2	136.9	67.8	61.1	87.3	68.8	87.7	74.0
平成25年 1月	83.1	83.1	77.0	78.3	62.2	65.5	73.4	153.0	62.1	58.5	129.3	64.6	70.4	80.2
2月	83.8	83.8	81.5	85.3	63.8	64.4	70.8	153.3	61.1	56.2	135.8	66.3	76.3	78.1
3月	84.4	84.4	85.2	86.7	67.7	66.0	82.8	145.6	59.9	59.2	115.6	70.1	86.4	76.1
4月	80.7	80.7	79.9	112.1	59.3	68.1	75.1	104.6	66.3	63.1	126.3	72.1	88.6	75.8
5月	79.3	79.3	81.7	105.4	61.6	70.7	66.5	105.1	65.9	63.6	132.4	69.6	85.6	77.3
前月比(%)	△ 1.7	△ 1.7	2.3	△ 6.0	3.9	3.8	△ 11.5	0.5	△ 0.6	0.8	4.8	△ 3.5	△ 3.4	2.0

平成17年(2005年)=100.0

								参考系列						
パルプ・紙・紙加工 品工業	繊維工業	食料品・ たばこ 工業	その他 工業	ゴム、皮革 製品工業	印刷業	木材・木 製品工業	その他 製品工業	鉱業 (鉱工業、 電力・ガス の合計)	産業総合 (電力・ガス 事業)	鉱工業 (除く 印刷物)	機械工業	機械工業 (電気・ 情報通信 デバイス の合計)	品 目 数	
														7
199.8	210.6	997.6	803.8	450.6	137.7	68.3	147.2	7.2	14001.1	4001.1	9862.3	4820.0	2967.2	ウ ェ イ ト
													原 指 数	
87.3	49.0	76.8	81.0	91.0	61.7	63.5	76.4	79.0	99.4	117.0	92.8	101.6	109.5	2010年平均
78.1	44.8	47.6	72.3	87.7	53.2	46.6	54.8	69.4	67.6	31.4	82.5	96.5	103.6	2011年平均
83.4	44.5	63.6	78.5	89.2	63.9	66.8	64.6	82.5	70.3	33.6	85.3	95.5	103.6	2012年平均
6.8	△ 0.7	33.6	8.6	1.7	20.1	43.3	17.9	18.9	4.0	7.0	3.4	△ 1.0	0.0	前年比(%)
81.4	45.7	60.7	78.0	87.3	64.0	79.3	62.3	79.4	68.4	28.3	84.7	94.4	102.7	2012年 5月
85.7	44.1	74.0	82.9	96.6	60.4	64.5	70.9	87.7	72.6	32.6	89.1	96.9	101.6	6月
88.4	41.8	68.1	82.1	96.6	56.7	68.0	67.9	85.5	73.6	37.7	88.3	97.1	102.6	7月
89.7	36.6	55.9	69.1	77.3	53.9	63.4	61.1	80.7	66.9	38.0	78.7	87.1	93.5	8月
80.0	48.1	59.7	81.3	88.1	64.1	71.6	81.3	81.6	69.5	34.4	83.8	94.8	101.9	9月
84.5	46.1	72.8	75.9	85.3	67.3	72.2	56.9	92.7	69.0	30.3	84.6	92.1	95.3	10月
88.7	43.5	67.6	79.9	84.1	70.4	69.9	80.7	91.6	69.4	37.0	82.4	87.9	92.9	11月
86.3	45.4	80.6	73.6	78.9	60.4	69.1	71.6	75.4	69.4	43.3	80.1	82.6	94.6	12月
79.6	46.8	56.8	74.1	75.2	57.3	61.4	92.4	76.5	67.2	48.6	74.9	83.2	89.9	2013年 1月
73.4	48.3	60.3	76.4	80.6	64.3	65.7	80.0	80.5	69.5	48.3	78.2	87.0	94.5	2月
82.5	48.0	63.0	92.2	88.6	107.5	64.2	101.6	94.8	78.5	50.2	89.6	104.2	121.1	3月
81.1	46.9	70.3	82.8	90.9	74.3	68.9	72.0	84.8	67.2	44.5	76.3	78.6	82.3	4月
84.0	44.8	63.8	77.1	86.0	62.7	66.0	68.3	90.2	70.0	52.8	77.1	80.2	81.1	5月
3.2	△ 2.0	5.1	△ 1.2	△ 1.5	△ 2.0	△ 16.8	9.6	13.6	2.3	86.6	△ 9.0	△ 15.0	△ 21.0	前年同月比(%)
													季節調整済指数	
83.4	42.5	57.1	81.7	97.9	70.9	57.4	52.7	75.1	71.3	27.2	90.8	108.9	123.5	2012年 I 期
81.2	44.5	60.8	79.7	91.4	61.5	80.9	62.6	90.8	73.8	37.2	88.0	98.5	105.0	II 期
80.4	43.8	62.1	77.5	85.1	62.5	62.7	72.5	82.2	68.5	39.0	81.5	88.6	93.9	III 期
88.3	44.0	75.0	75.6	82.4	61.7	67.4	75.7	79.9	67.6	34.3	80.4	85.6	93.0	IV 期
85.5	46.4	63.8	83.6	85.9	76.5	70.7	83.7	83.4	71.4	42.1	83.9	96.0	107.9	2013年 I 期
△ 3.2	5.5	△ 14.9	10.6	4.2	24.0	4.9	10.6	4.4	5.6	22.7	4.4	12.1	16.0	前期比(%)
75.8	44.8	64.8	80.9	90.6	62.5	88.1	65.1	90.3	72.9	33.5	87.5	99.4	109.2	2012年 5月
84.3	45.9	63.0	77.8	89.0	57.8	68.3	66.8	93.0	72.5	44.3	85.1	93.4	98.7	6月
77.9	44.4	58.5	76.5	86.8	60.2	60.0	67.0	85.6	70.2	41.5	81.8	89.3	94.9	7月
82.3	39.5	58.5	77.5	86.3	62.0	62.8	72.9	82.5	66.5	37.0	81.3	88.2	92.8	8月
81.1	47.4	69.4	78.5	82.3	65.4	65.2	77.7	78.4	68.9	38.6	81.4	88.3	93.9	9月
82.1	44.3	80.5	73.2	80.9	63.0	64.6	67.0	83.0	65.9	29.8	79.5	85.4	88.3	10月
90.8	41.2	71.0	78.0	81.3	65.1	70.0	88.2	83.2	68.1	37.8	78.7	82.7	88.1	11月
92.0	46.4	73.6	75.7	85.0	56.9	67.6	71.9	73.6	68.7	35.2	82.9	88.8	102.5	12月
85.7	45.9	67.2	85.3	85.1	72.7	70.8	101.1	79.3	67.0	35.2	83.2	95.8	107.0	2013年 1月
89.9	47.8	63.6	83.4	86.5	70.8	75.8	79.1	81.2	71.2	42.2	83.9	96.4	107.8	2月
80.9	45.5	60.7	82.1	86.1	86.0	65.6	71.0	89.6	75.9	48.8	84.5	95.7	108.8	3月
84.4	45.5	62.3	82.1	91.2	74.4	67.4	74.9	90.9	73.9	53.6	80.8	83.8	85.8	4月
78.2	43.9	68.1	79.9	89.3	61.3	73.3	71.3	102.5	74.6	62.6	79.7	84.5	86.2	5月
△ 7.3	△ 3.5	9.3	△ 2.7	△ 2.1	△ 17.6	8.8	△ 4.8	12.8	0.9	16.8	△ 1.4	0.8	0.5	前月比(%)

(3) 福島県の業種別出荷指数

業種分類	製造工業														
	鉄鋼業	非鉄金属工業	金属製品工業	一般機械工業	電気機械工業	情報通信機械工業	電子部品・デバイス工業	輸送機械工業	精密機械工業	窯業・土石製品工業	化学工業	プラスチック製品工業			
時系列	品目数	ウェイト	原指数	前年比(%)	前年同月比(%)	季節調整済指数	前期比(%)	前月比(%)							
	244	9996.5	242	9	10	11	26	18	16	13	12	9	20	33	6
	10000.0	9996.5	117.4	296.8	344.3	459.7	477.0	1867.3	1411.7	844.5	295.6	392.9	919.1	368.9	
平成22年平均	98.2	98.2	78.9	105.1	60.7	75.2	134.6	117.1	121.0	85.1	107.9	93.1	97.0	84.8	
平成23年平均	84.2	84.2	81.6	78.0	50.6	73.4	91.7	115.5	100.3	77.5	106.3	85.7	81.6	77.3	
平成24年平均	86.0	86.0	84.3	101.3	58.5	73.9	60.9	119.6	91.2	71.8	108.3	86.6	81.9	85.5	
前年比(%)	2.1	2.1	3.3	29.9	15.6	0.7	△ 33.6	3.5	△ 9.1	△ 7.4	1.9	1.1	0.4	10.6	
平成24年 5月	85.2	85.2	85.0	104.4	60.8	81.8	60.4	111.7	98.0	68.7	100.2	88.0	80.1	86.8	
6月	90.4	90.4	92.8	106.1	62.4	82.3	64.9	118.7	99.9	76.2	118.9	89.9	84.9	87.7	
7月	88.5	88.5	90.7	108.6	67.6	82.3	62.6	110.8	98.8	74.2	118.1	90.0	81.4	96.3	
8月	80.3	80.3	73.2	97.3	56.5	68.7	59.5	106.6	88.6	61.9	112.1	83.0	79.4	78.8	
9月	86.3	86.3	82.5	99.3	59.6	73.3	53.5	126.8	91.3	73.9	110.4	81.6	81.1	80.0	
10月	85.0	85.0	84.6	96.4	64.1	73.8	49.4	100.0	95.5	74.4	123.7	90.6	82.6	89.1	
11月	83.7	83.7	81.3	96.7	58.8	66.5	49.9	109.1	85.9	66.5	116.1	88.2	87.1	89.5	
12月	81.9	81.9	68.2	94.1	48.4	61.6	51.3	111.6	85.6	56.1	76.5	81.8	88.3	86.6	
平成25年 1月	73.9	73.9	69.5	92.5	50.4	60.1	48.0	101.2	73.3	52.5	122.2	80.9	68.0	83.3	
2月	78.9	78.9	75.3	105.9	49.1	61.3	45.6	119.4	68.3	51.1	128.3	83.1	78.9	79.6	
3月	93.4	93.4	80.6	103.9	55.9	62.5	68.0	157.1	83.1	55.9	125.4	89.9	85.2	85.7	
4月	79.0	79.0	77.6	97.8	50.5	62.8	42.0	90.4	86.7	56.9	106.7	85.6	78.1	93.3	
5月	79.9	79.9	79.0	98.7	55.2	66.3	44.6	91.8	92.5	61.2	121.9	86.9	77.1	91.6	
前年同月比(%)	△ 6.2	△ 6.2	△ 7.1	△ 5.5	△ 9.2	△ 18.9	△ 26.2	△ 17.8	△ 5.6	△ 10.9	21.7	△ 1.3	△ 3.7	5.5	
平成24年 I期	90.4	90.4	92.9	100.4	59.1	75.3	73.5	145.7	93.6	82.0	97.4	86.6	75.3	85.4	
II期	89.0	89.0	89.3	114.0	58.7	81.0	64.9	120.1	95.7	75.3	117.6	90.0	86.0	86.3	
III期	81.7	81.7	78.4	104.4	60.2	73.0	54.2	106.9	86.1	67.4	109.9	83.8	85.5	84.9	
IV期	82.0	82.0	76.2	89.7	54.1	65.5	50.3	105.6	88.9	62.8	104.0	84.4	80.7	84.8	
平成25年 I期	85.4	85.4	80.6	96.2	55.6	64.1	56.6	130.9	83.0	57.2	121.5	86.8	74.8	89.9	
前期比(%)	4.1	4.1	5.8	7.2	2.8	△ 2.1	12.5	24.0	△ 6.6	△ 8.9	16.8	2.8	△ 7.3	6.0	
平成24年 5月	90.2	90.2	90.0	114.9	59.3	84.7	63.3	128.2	97.2	70.7	103.6	91.8	85.2	86.6	
6月	85.6	85.6	86.4	116.5	58.9	76.8	61.4	112.0	92.7	69.6	123.1	88.2	83.7	86.4	
7月	82.9	82.9	81.8	117.1	64.5	77.2	55.7	109.7	89.5	66.8	112.0	86.2	82.6	91.1	
8月	81.9	81.9	75.7	101.3	58.5	72.0	59.1	109.1	83.5	66.2	113.9	84.1	93.3	84.5	
9月	80.2	80.2	77.8	94.8	57.7	69.8	47.8	102.0	85.3	69.2	103.7	81.1	80.6	79.2	
10月	80.6	80.6	77.5	83.7	58.4	69.7	49.2	100.0	90.0	66.9	116.7	84.6	75.7	82.6	
11月	81.8	81.9	77.5	92.4	54.0	63.3	49.0	105.5	85.1	61.0	112.3	83.6	82.0	85.7	
12月	83.6	83.6	73.7	93.0	49.9	63.6	52.8	111.4	91.6	60.6	82.9	85.1	84.4	86.1	
平成25年 1月	83.4	83.4	76.8	86.6	53.2	66.2	54.1	129.3	83.8	57.9	126.5	85.2	68.8	97.6	
2月	86.0	86.0	81.7	102.8	53.5	63.6	52.5	143.0	77.9	55.5	130.1	85.6	76.9	90.1	
3月	86.7	86.7	83.4	99.3	60.2	62.4	63.1	120.4	87.3	58.3	108.0	89.6	78.7	82.1	
4月	83.9	83.9	78.7	106.6	52.6	66.5	46.4	98.9	87.7	62.9	118.9	88.3	81.9	87.9	
5月	84.6	84.6	83.7	108.6	53.8	68.6	46.8	105.3	91.7	63.0	126.1	90.7	82.0	91.4	
前月比(%)	0.8	0.8	6.4	1.9	2.3	3.2	0.9	6.5	4.6	0.2	6.1	2.7	0.1	4.0	

平成17年(2005年)=100.0

								参考系列						
パルプ・紙・紙加工 品工業	繊維工業	食料品・ たばこ 工業	その他 工業	ゴム、皮革 製品工業	印刷業	木材・木 製品工業	その他 製品工業	鉱業	産業総合 (鉱工業、 電力・ガス の合計)	電力・ ガス事業	鉱工業 (除く 印刷物)	機械工業	機械工業 (電気・ 情報通信 デバイス の合計)	
														品 目 数
7	10	25	17	7	1	3	6	2	245	2	243	94	47	品 目 数
219.4	133.3	1196.8	651.8	346.5	99.1	69.4	136.8	3.5	13900.9	3900.9	9900.9	5355.8	3756.0	ウ ェ イ ト
														原 指 数
87.9	66.2	76.7	79.4	88.8	61.7	64.6	76.0	77.5	103.5	116.9	98.6	110.5	120.8	2010年平均
73.1	67.0	43.2	70.4	88.0	53.2	45.7	51.0	67.2	69.4	31.5	84.5	99.3	106.8	2011年平均
82.8	67.8	60.3	78.5	89.6	63.9	66.5	67.2	67.4	71.3	33.6	86.2	94.8	101.5	2012年平均
13.3	1.2	39.6	11.5	1.8	20.1	45.5	31.8	0.3	2.7	6.7	2.0	△ 4.5	△ 5.0	前年比(%)
80.2	69.0	59.8	77.8	88.8	64.0	78.0	59.7	76.8	69.3	28.3	85.5	93.5	100.0	2012年 5月
81.9	68.3	68.3	83.0	96.4	60.4	65.3	74.5	84.4	74.2	32.6	90.7	99.1	104.8	6月
89.1	48.4	67.4	83.3	97.3	56.7	66.2	75.7	82.4	74.2	37.8	88.8	95.5	100.2	7月
85.5	54.9	59.2	69.3	77.0	53.9	63.3	64.2	77.6	68.5	38.1	80.6	87.7	93.8	8月
82.4	54.2	56.7	81.9	87.9	64.1	69.4	85.7	43.2	71.7	34.5	86.5	97.1	104.2	9月
88.8	58.9	74.0	78.0	87.5	67.3	72.0	64.7	48.1	69.7	30.4	85.2	89.3	91.9	10月
88.1	69.7	66.0	81.4	85.2	70.4	75.6	82.6	51.2	70.6	37.1	83.8	87.7	92.9	11月
84.8	63.2	78.3	74.5	78.6	60.4	67.9	77.8	41.3	71.1	43.3	82.1	84.4	94.2	12月
75.2	73.2	52.6	74.1	76.5	57.3	69.4	82.7	41.4	66.8	48.7	74.1	79.1	84.0	2013年 1月
77.1	78.7	58.4	76.0	80.8	64.3	68.2	76.4	49.8	70.3	48.4	79.1	84.1	90.8	2月
83.7	101.1	66.9	94.0	89.1	107.5	66.1	110.9	46.7	81.3	50.3	93.3	103.8	118.0	3月
84.4	84.3	72.6	88.4	104.0	74.3	65.9	70.5	48.3	69.3	44.5	79.0	78.4	82.9	4月
83.6	83.1	64.6	82.8	97.2	62.7	67.2	68.7	46.4	72.3	52.8	80.0	82.4	86.0	5月
4.2	20.4	8.0	6.4	9.5	△ 2.0	△ 13.8	15.1	△ 39.6	4.3	86.6	△ 6.4	△ 11.9	△ 14.0	前年同月比(%)
														季節調整済指数
85.2	69.8	46.7	79.9	97.3	70.9	55.5	53.8	71.6	71.7	27.3	90.5	106.7	116.7	2012年 I 期
82.4	73.9	60.6	79.6	91.6	61.5	81.7	62.7	89.0	74.7	37.2	89.4	98.0	103.3	II 期
80.7	59.2	62.0	77.9	85.6	62.5	61.0	76.2	68.3	69.2	39.1	81.8	87.6	92.3	III 期
82.5	65.2	70.0	77.0	83.0	61.7	68.5	81.1	43.1	69.2	34.4	82.1	86.3	93.0	IV 期
85.7	77.6	62.1	83.5	87.1	76.5	74.8	80.0	45.1	72.8	42.2	85.6	93.9	103.4	2013年 I 期
3.9	19.0	△ 11.3	8.4	4.9	24.0	9.2	△ 1.4	4.6	5.2	22.7	4.3	8.8	11.2	前期比(%)
82.1	64.1	66.8	80.6	90.4	62.5	87.6	62.8	88.5	74.1	33.5	90.6	99.2	106.4	2012年 5月
83.6	78.2	60.5	79.1	90.0	57.8	63.9	71.8	89.9	73.9	44.2	85.9	93.0	98.3	6月
82.6	55.7	61.3	77.5	88.1	60.2	59.7	72.6	84.2	70.8	41.6	83.1	88.4	93.3	7月
80.6	66.5	59.1	78.2	86.4	62.0	61.1	77.2	79.5	67.9	37.1	82.1	88.4	93.0	8月
78.9	55.3	65.6	77.9	82.2	65.4	62.2	78.8	41.1	68.8	38.6	80.3	86.1	90.6	9月
80.8	59.3	74.9	74.6	80.8	63.0	64.7	74.0	42.9	67.4	29.9	80.7	86.2	90.1	10月
80.4	67.7	64.2	79.1	81.8	65.1	72.4	90.0	46.5	69.8	37.9	81.9	84.9	90.9	11月
86.4	68.5	71.0	77.4	86.4	56.9	68.3	79.4	39.9	70.3	35.3	83.8	87.9	97.9	12月
85.3	85.6	57.1	84.9	85.8	72.7	78.8	88.1	42.6	67.9	35.4	83.6	92.9	100.9	2013年 1月
87.0	67.1	59.7	83.9	88.0	70.8	80.2	78.1	49.2	72.8	42.3	86.3	95.4	105.4	2月
84.7	80.0	69.4	81.8	87.6	86.0	65.3	73.7	43.5	77.7	48.8	86.8	93.5	103.8	3月
86.2	72.8	71.5	88.6	102.8	74.4	69.5	85.1	53.6	75.9	53.5	84.0	84.6	88.3	4月
85.5	77.2	72.1	85.8	99.0	61.3	75.4	72.3	53.5	77.3	62.5	84.7	87.4	91.5	5月
△ 0.8	6.0	0.8	△ 3.2	△ 3.7	△ 17.6	8.5	△ 15.0	△ 0.2	1.8	16.8	0.8	3.3	3.6	前月比(%)

(4) 福島県の業種別在庫指数

業種分類 時系列	業種別													
	鉄鋼業	非鉄金属工業	金属製品工業	一般機械工業	電気機械工業	情報通信機械工業	電子部品・デバイス工業	輸送機械工業	精密機械工業	窯業・土石製品工業	化学工業	プラスチック製品工業	その他	合計
品目数	154	152	7	6	3	11	8	10	4	-	5	19	31	5
ウェイト	10000.0	9973.3	180.3	522.5	179.9	257.1	231.0	1239.1	1327.3	-	232.6	1467.3	2022.6	371.9
原指数														
平成22年平均	114.3	114.5	84.8	86.0	15.7	57.8	92.8	94.0	211.1	-	127.3	92.7	103.1	65.6
平成23年平均	105.9	106.2	101.3	92.8	13.5	68.4	79.2	103.7	206.7	-	119.9	94.9	90.1	58.8
平成24年平均	122.6	122.9	96.4	97.0	9.4	78.9	82.2	113.5	199.3	-	168.1	111.8	123.7	66.1
前年比(%)	15.8	15.7	△ 4.8	4.5	△ 30.4	15.4	3.8	9.5	△ 3.6	-	40.2	17.8	37.3	12.4
平成24年 5月	123.2	123.5	101.8	93.7	8.1	85.9	83.0	131.0	202.7	-	169.6	105.8	122.5	67.5
6月	120.2	120.4	103.2	93.4	8.7	90.8	87.4	112.0	171.5	-	170.0	106.1	127.8	68.4
7月	120.5	120.8	97.8	91.0	7.0	94.4	92.2	124.6	161.4	-	169.3	106.1	131.8	65.7
8月	122.4	122.6	91.6	103.4	10.2	77.5	85.4	120.3	192.0	-	165.4	110.6	127.5	64.9
9月	119.5	119.8	88.2	102.1	11.5	77.0	82.3	90.9	191.5	-	167.4	112.9	123.6	68.9
10月	118.7	119.0	89.9	104.8	10.5	76.7	86.0	116.9	159.7	-	165.4	113.2	126.8	65.6
11月	117.0	117.3	87.6	94.8	10.4	75.5	81.3	98.4	164.3	-	167.9	113.3	125.1	69.0
12月	119.4	119.7	89.8	106.1	10.3	68.3	77.0	89.7	179.0	-	174.7	112.6	127.1	67.5
平成25年 1月	122.8	123.1	88.3	109.5	10.2	66.1	80.0	106.3	180.7	-	164.1	111.6	128.6	64.6
2月	122.4	122.6	87.7	86.9	11.1	69.5	76.6	99.6	198.6	-	165.9	108.4	124.6	68.4
3月	110.8	111.0	89.6	80.8	11.3	83.4	71.8	66.9	169.3	-	163.2	105.0	123.2	65.0
4月	109.3	109.5	91.8	83.8	11.6	87.8	77.6	73.3	170.1	-	162.2	104.6	114.8	63.0
5月	108.0	108.2	94.5	78.0	9.4	92.2	77.8	80.0	163.9	-	153.4	102.1	117.1	60.6
前年同月比(%)	△ 12.3	△ 12.4	△ 7.2	△ 16.8	16.0	7.3	△ 6.3	△ 38.9	△ 19.1	-	△ 9.6	△ 3.5	△ 4.4	△ 10.2
季節調整済指数														
平成24年 Ⅰ期	127.9	128.2	105.1	86.2	8.7	75.1	80.6	120.4	244.7	-	158.6	112.2	108.6	63.5
Ⅱ期	121.7	122.0	103.4	105.3	8.5	84.9	83.1	130.4	188.9	-	159.9	108.5	126.6	68.1
Ⅲ期	120.0	120.2	91.1	97.9	9.4	81.4	82.8	105.5	188.3	-	173.4	113.6	135.9	65.5
Ⅳ期	120.6	121.0	87.1	100.6	10.9	74.0	82.4	100.9	173.2	-	183.1	112.8	126.3	67.6
平成25年 Ⅰ期	116.9	117.1	91.5	83.9	10.7	74.1	79.3	89.8	173.1	-	157.4	104.8	114.1	67.3
前期比(%)	△ 3.1	△ 3.2	5.1	△ 16.6	△ 1.8	0.1	△ 3.8	△ 11.0	△ 0.1	-	△ 14.0	△ 7.1	△ 9.7	△ 0.4
平成24年 5月	123.1	123.4	101.9	105.1	8.0	86.6	83.7	135.4	207.5	-	160.4	105.5	126.5	68.8
6月	121.2	121.4	102.1	110.6	9.3	86.6	82.9	122.8	170.8	-	163.2	107.8	136.2	64.6
7月	118.1	118.4	95.5	101.7	6.9	90.5	86.0	112.2	169.6	-	167.2	111.1	139.9	63.4
8月	119.7	120.0	90.3	101.5	9.9	77.0	77.4	106.2	198.7	-	175.1	113.4	135.2	65.1
9月	122.2	122.2	87.4	90.6	11.5	76.8	84.9	98.1	196.7	-	177.8	116.2	132.5	67.9
10月	120.8	121.0	88.6	110.5	11.3	72.5	85.4	112.2	161.9	-	181.8	114.2	132.9	64.9
11月	119.3	119.6	85.2	97.6	10.8	76.6	80.4	92.3	175.8	-	183.7	113.5	125.0	70.2
12月	121.8	122.3	87.4	93.6	10.7	72.9	81.4	98.2	181.9	-	183.8	110.6	121.0	67.7
平成25年 1月	120.4	120.7	89.6	92.6	10.1	68.6	82.3	102.6	171.9	-	165.8	106.2	116.8	66.9
2月	120.8	121.0	90.8	79.7	11.3	69.9	75.6	86.5	199.1	-	159.7	105.3	110.6	67.2
3月	109.5	109.7	94.1	79.4	10.8	83.7	79.9	80.3	148.3	-	146.7	103.0	115.0	67.7
4月	109.5	109.7	95.1	94.0	10.4	90.5	80.9	80.7	165.7	-	149.5	104.0	118.0	64.8
5月	107.9	108.1	94.6	87.5	9.3	92.9	78.5	82.7	167.7	-	145.1	101.8	120.9	61.7
前月比(%)	△ 1.5	△ 1.5	△ 0.5	△ 6.9	△ 10.6	2.7	△ 3.0	2.5	1.2	-	△ 2.9	△ 2.1	2.5	△ 4.8

平成17年(2005年)=100.0

								参考系列						
パルプ・紙・紙加工 品工業	繊維工業	食料品・ たばこ 工業	その他 工業	ゴム、皮革 製品工業	印刷業	木材・木 製品工業	その他 製品工業	鉱業 (鉱工業、 電力・ガス の合計)	電力・ ガス事業	鉱工業 (除く 印刷物)	機械工業	機械工業 (電気・ 情報通信 デバイ スの合計)		
													品 目 数	
7	9	15	12	5	-	3	4	2	-	-	-	38	22	品 目 数
329.0	122.3	955.6	534.8	205.4	-	238.9	90.5	26.7	-	-	-	3287.1	2797.4	ウ ェ イ ト
													原 指 数	
90.8	42.2	149.5	130.0	197.4	-	82.4	102.6	38.8	-	-	-	140.7	149.5	2010年平均
86.5	35.4	74.4	141.7	259.5	-	54.3	105.0	23.2	-	-	-	142.0	150.6	2011年平均
89.8	33.7	123.7	151.9	248.6	-	79.1	124.9	28.4	-	-	-	147.1	151.6	2012年平均
3.8	△ 4.8	66.3	7.2	△ 4.2	-	45.7	19.0	22.4	-	-	-	3.6	0.7	前年比(%)
87.7	23.1	115.0	150.9	246.5	-	80.1	121.0	28.2	-	-	-	155.8	161.1	2012年 5月
91.3	22.7	133.8	154.1	248.0	-	79.0	138.9	28.9	-	-	-	136.8	138.2	6月
90.3	33.7	130.4	148.2	244.1	-	79.9	110.6	29.1	-	-	-	138.0	139.4	7月
92.4	30.6	112.9	153.5	247.4	-	79.5	135.9	29.6	-	-	-	146.6	151.4	8月
91.3	34.9	125.4	155.5	247.6	-	80.9	143.5	29.4	-	-	-	135.2	137.9	9月
86.5	38.7	126.0	146.4	237.5	-	80.5	113.4	30.5	-	-	-	132.3	134.6	10月
84.3	38.2	135.2	147.0	235.5	-	75.7	134.7	24.7	-	-	-	126.9	128.2	11月
86.1	46.3	142.3	145.7	236.2	-	76.2	123.5	24.5	-	-	-	129.2	131.0	12月
94.2	44.8	154.0	141.8	235.7	-	70.2	117.9	25.3	-	-	-	135.4	139.4	2013年 1月
86.4	42.9	159.6	141.8	235.2	-	68.3	123.8	22.9	-	-	-	140.3	144.7	2月
83.8	28.6	136.3	138.6	230.9	-	67.0	118.5	24.5	-	-	-	116.7	115.9	3月
84.7	28.2	126.5	137.1	224.8	-	69.4	117.1	27.3	-	-	-	120.1	119.6	4月
89.1	20.3	115.8	137.7	223.4	-	68.7	125.3	30.4	-	-	-	119.9	119.6	5月
1.6	△ 12.1	0.7	△ 8.7	△ 9.4	-	△ 14.2	3.6	7.8	-	-	-	△ 23.0	△ 25.8	前年同月比(%)
													季 節 調 整 指 数	
94.2	33.5	173.9	153.8	261.0	-	81.9	108.6	28.5	-	-	-	165.7	174.3	2012年 I 期
87.5	28.0	98.1	157.1	262.3	-	78.8	124.2	29.0	-	-	-	150.9	156.1	II 期
90.3	35.4	100.6	149.8	241.4	-	72.7	138.7	30.9	-	-	-	141.0	143.7	III 期
86.9	36.3	185.3	147.4	231.2	-	85.0	137.0	25.8	-	-	-	130.0	131.4	IV 期
88.0	34.0	240.4	137.2	232.0	-	71.0	104.8	24.0	-	-	-	125.6	127.6	2013年 I 期
1.3	△ 6.3	29.7	△ 6.9	0.3	-	△ 16.5	△ 23.5	△ 7.0	-	-	-	△ 3.4	△ 2.9	前期比(%)
82.9	30.1	97.5	157.5	258.5	-	79.5	129.1	28.7	-	-	-	159.3	165.9	2012年 5月
91.3	28.8	79.0	156.4	257.9	-	76.4	127.4	28.5	-	-	-	142.7	145.2	6月
89.6	38.6	80.3	146.5	243.4	-	74.0	116.5	30.1	-	-	-	138.0	139.7	7月
91.3	32.2	89.2	150.0	238.8	-	66.7	149.5	29.8	-	-	-	145.0	148.8	8月
90.0	35.4	132.4	153.0	241.9	-	77.5	150.1	32.8	-	-	-	140.0	142.7	9月
84.1	36.2	148.7	147.2	235.4	-	82.9	129.3	32.3	-	-	-	131.3	132.8	10月
87.2	34.8	182.4	148.0	228.1	-	83.5	148.3	22.7	-	-	-	127.2	128.1	11月
89.4	37.8	224.8	146.9	230.1	-	88.7	133.5	22.4	-	-	-	131.6	133.2	12月
90.4	33.3	248.7	142.1	229.8	-	78.7	121.4	23.1	-	-	-	129.8	132.5	2013年 1月
87.7	36.1	310.9	137.3	228.7	-	71.7	115.2	22.6	-	-	-	131.5	134.7	2月
86.0	32.6	161.7	132.3	237.6	-	62.7	77.9	26.3	-	-	-	115.5	115.6	3月
88.8	34.0	115.9	145.3	243.1	-	70.3	135.5	27.6	-	-	-	122.7	123.8	4月
84.3	26.4	98.2	143.7	234.3	-	68.2	133.7	31.0	-	-	-	122.6	123.1	5月
△ 5.1	△ 22.4	△ 15.3	△ 1.1	△ 3.6	-	△ 3.0	△ 1.3	12.3	-	-	-	△ 0.1	△ 0.6	前月比(%)

(5) 福島県の財別生産指数

平成17年(2005年)=100.0

財分類 時系列	鉱工業											品目数
	最終 需要財	投資財			消費財			生産財				
			資本財	建設財		耐久 消費財	非耐久 消費財		鉱工業用 生産財	その他用 生産財		
品目数	260	123	68	41	27	55	12	43	137	124	13	品目数
ウェイト	10000.0	4713.7	1745.2	1265.7	479.5	2968.5	947.8	2020.7	5286.3	4705.0	581.3	ウェイト
原指数												原指数
平成22年平均	92.4	98.9	94.4	101.3	76.2	101.5	139.2	83.8	86.6	87.1	82.7	2010年平均
平成23年平均	82.1	89.9	97.0	108.9	65.4	85.7	129.8	65.1	75.1	75.2	74.4	2011年平均
平成24年平均	85.0	97.0	111.4	122.7	81.4	88.6	123.5	72.2	74.2	74.1	75.5	2012年平均
前年比(%)	3.5	7.9	14.8	12.7	24.5	3.4	△ 4.9	10.9	△ 1.2	△ 1.5	1.5	前年比(%)
平成24年 5月	84.4	93.5	99.7	107.8	78.3	89.9	131.8	70.2	76.3	76.5	74.3	2012年 5月
6月	88.7	101.0	105.2	112.6	85.5	98.5	128.7	84.4	77.7	78.7	69.2	6月
7月	87.9	98.6	112.0	120.1	90.6	90.6	119.2	77.2	78.4	80.1	64.5	7月
8月	78.4	90.1	104.6	113.1	82.1	81.5	106.5	69.8	68.0	69.9	52.6	8月
9月	83.5	96.6	119.4	131.0	88.8	83.2	109.8	70.7	71.8	71.7	72.6	9月
10月	84.4	93.8	111.7	118.5	93.9	83.2	107.2	72.0	76.1	74.9	85.3	10月
11月	82.3	93.7	112.1	119.0	93.6	82.9	100.4	74.7	72.1	70.9	82.2	11月
12月	79.9	93.6	111.0	121.3	83.9	83.4	87.7	81.3	67.6	66.7	74.8	12月
平成25年 1月	74.7	87.3	116.2	131.9	74.8	70.4	92.2	60.1	63.4	62.3	72.2	2013年 1月
2月	78.0	94.8	123.6	139.6	81.5	77.9	102.0	66.6	63.0	61.2	77.2	2月
3月	89.8	112.9	164.3	191.7	91.9	82.6	107.5	71.0	69.3	66.0	96.0	3月
4月	76.3	86.1	97.2	102.1	84.5	79.5	90.1	74.6	67.5	65.2	86.0	4月
5月	76.9	86.4	97.0	100.8	86.9	80.2	93.5	73.9	68.4	68.9	64.2	5月
前年同月比(%)	△ 8.9	△ 7.6	△ 2.7	△ 6.5	11.0	△ 10.8	△ 29.1	5.3	△ 10.4	△ 9.9	△ 13.6	前年同月比(%)
季節調整済指数												季節調整済指数
平成24年 I 期	90.5	103.9	108.1	122.8	72.3	102.1	183.1	65.3	79.3	79.0	81.7	2012年 I 期
II 期	87.0	99.8	111.7	124.2	77.8	94.5	144.0	71.2	76.4	76.2	76.4	II 期
III 期	81.4	92.8	109.0	116.8	86.3	82.4	102.5	73.4	70.9	70.9	70.1	III 期
IV 期	80.2	91.7	110.4	119.2	86.7	80.7	94.1	75.0	69.7	69.1	74.8	IV 期
平成25年 I 期	83.8	102.0	124.0	140.6	84.4	87.0	124.8	69.5	68.2	66.5	78.8	2013年 I 期
前期比(%)	4.5	11.2	12.3	18.0	△ 2.7	7.8	32.6	△ 7.3	△ 2.2	△ 3.8	5.3	前期比(%)
平成24年 5月	87.0	98.9	118.0	130.1	83.3	90.6	127.4	72.6	78.0	77.7	75.7	2012年 5月
6月	84.7	96.3	110.1	117.8	83.5	88.1	120.0	72.7	74.0	74.4	72.0	6月
7月	81.5	89.9	109.6	118.1	85.0	79.5	104.0	67.9	73.9	74.5	69.3	7月
8月	81.4	94.2	107.0	114.8	85.2	83.9	101.3	76.0	69.4	69.7	65.3	8月
9月	81.2	94.3	110.4	117.5	88.8	83.7	102.3	76.2	69.3	68.6	75.6	9月
10月	79.3	89.1	108.8	117.2	86.7	76.9	93.8	71.3	70.1	69.1	79.5	10月
11月	78.7	90.2	107.4	113.5	88.6	80.3	90.0	76.2	68.6	68.3	71.4	11月
12月	82.6	95.9	115.1	126.8	84.7	85.0	98.5	77.5	70.3	69.9	73.5	12月
平成25年 1月	83.1	101.8	122.8	139.1	80.7	86.3	127.5	69.0	67.6	66.2	77.0	2013年 1月
2月	83.8	101.9	126.1	141.5	89.2	86.8	126.1	67.6	67.7	66.1	76.3	2月
3月	84.4	102.2	123.1	141.3	83.2	88.0	120.8	72.0	69.3	67.3	83.1	3月
4月	80.7	88.7	114.7	122.4	90.5	76.1	86.5	73.0	72.5	71.3	80.2	4月
5月	79.3	91.4	114.8	121.7	92.4	80.8	90.4	76.4	69.9	70.0	65.4	5月
前月比(%)	△ 1.7	3.0	0.1	△ 0.6	2.1	6.2	4.5	4.7	△ 3.6	△ 1.8	△ 18.5	前月比(%)

(6) 福島県の財別出荷指数

平成17年(2005年)=100.0

財分類 時系列	鉱工業											品目数
	最終 需要財	投資財				消費財			生産財			
		資本財	建設財		耐久 消費財	非耐久 消費財		鉱工業用 生産財	その他用 生産財			
品目数	260	123	68	41	27	55	12	43	137	124	13	品目数
ウェイト	10000.0	4682.4	1723.0	1189.5	533.5	2959.4	1054.8	1904.6	5317.6	4839.8	477.8	ウェイト
原指数												原指数
平成22年平均	98.2	99.0	94.2	102.5	75.7	101.8	132.7	84.6	97.6	99.3	80.4	2010年平均
平成23年平均	84.2	86.4	91.5	103.7	64.3	83.4	124.0	60.9	82.3	83.3	72.1	2011年平均
平成24年平均	86.0	94.2	103.8	115.1	78.7	88.6	120.2	71.1	78.7	79.4	71.4	2012年平均
前年比(%)	2.1	9.0	13.4	11.0	22.4	6.2	△ 3.1	16.7	△ 4.4	△ 4.7	△ 1.0	前年比(%)
平成24年 5月	85.2	90.1	92.0	99.5	75.1	89.0	122.5	70.5	81.0	81.9	71.8	2012年 5月
6月	90.4	98.9	99.0	106.2	83.1	98.7	130.6	81.1	82.9	85.1	61.2	6月
7月	88.5	94.2	104.9	112.4	88.2	88.0	109.6	76.1	83.4	85.6	61.3	7月
8月	80.3	88.9	97.5	105.9	78.9	83.8	107.0	70.9	72.8	74.9	51.6	8月
9月	86.3	96.9	113.1	125.6	85.2	87.4	122.7	67.9	76.9	77.4	71.7	9月
10月	85.0	90.6	103.6	109.7	90.1	83.0	95.5	76.1	80.1	80.1	80.0	10月
11月	83.7	92.7	103.4	108.8	91.5	86.4	106.6	75.2	75.8	75.8	75.8	11月
12月	81.9	93.3	103.6	113.7	81.0	87.4	96.4	82.4	71.9	71.8	73.2	12月
平成25年 1月	73.9	82.2	105.3	119.8	73.1	68.8	84.1	60.3	66.6	66.6	66.9	2013年 1月
2月	78.9	93.0	114.0	130.0	78.4	80.8	106.3	66.7	66.5	65.6	75.0	2月
3月	93.4	114.7	150.8	177.3	91.8	93.6	123.8	76.9	74.7	72.8	93.9	3月
4月	79.0	85.0	89.9	94.0	80.7	82.1	86.6	79.6	73.7	73.4	75.8	4月
5月	79.9	85.2	91.4	94.8	83.8	81.6	91.3	76.2	75.2	76.6	60.2	5月
前年同月比(%)	△ 6.2	△ 5.4	△ 0.7	△ 4.7	11.6	△ 8.3	△ 25.5	8.1	△ 7.2	△ 6.5	△ 16.2	前年同月比(%)
季節調整済指数												季節調整済指数
平成24年 I 期	90.4	98.8	102.5	117.4	68.8	97.4	169.6	60.1	83.4	83.6	77.5	2012年 I 期
II 期	89.0	97.4	106.7	119.0	78.4	92.2	123.3	75.5	81.4	83.2	68.5	II 期
III 期	81.7	89.3	101.6	109.6	83.9	81.7	101.9	72.6	74.9	75.5	67.6	III 期
IV 期	82.0	90.8	103.0	111.1	83.9	82.7	96.4	74.6	74.5	74.7	71.8	IV 期
平成25年 I 期	85.4	99.1	114.8	130.1	81.6	90.2	125.7	70.8	73.3	72.7	74.3	2013年 I 期
前期比(%)	4.1	9.1	11.5	17.1	△ 2.7	9.1	30.4	△ 5.1	△ 1.6	△ 2.7	3.5	前期比(%)
平成24年 5月	90.2	99.6	111.1	124.7	80.9	92.4	128.9	73.3	82.8	84.5	76.0	2012年 5月
6月	85.6	92.6	100.3	108.6	82.0	88.2	116.6	73.7	79.0	80.6	63.0	6月
7月	82.9	88.7	103.6	112.9	84.1	81.8	102.6	70.8	77.5	78.6	66.2	7月
8月	81.9	91.8	99.0	106.4	83.0	83.9	107.6	72.9	74.6	75.6	62.8	8月
9月	80.2	87.5	102.1	109.4	84.5	79.4	95.4	74.0	72.5	72.4	73.9	9月
10月	80.6	89.4	101.8	109.5	83.9	80.0	93.8	73.2	74.9	74.8	75.9	10月
11月	81.8	91.8	101.9	108.0	86.0	84.5	99.2	73.8	73.0	73.1	70.6	11月
12月	83.6	91.3	105.2	115.9	81.8	83.7	96.1	76.9	75.5	76.1	69.0	12月
平成25年 1月	83.4	97.4	111.2	126.6	77.3	90.1	128.8	67.0	73.1	72.8	69.6	2013年 1月
2月	86.0	101.9	118.4	134.3	85.1	92.2	141.3	67.2	72.3	71.4	75.4	2月
3月	86.7	98.1	114.9	129.4	82.4	88.3	107.1	78.1	74.5	73.8	78.0	3月
4月	83.9	92.1	106.3	113.0	86.2	85.1	89.4	82.1	75.9	76.3	73.2	4月
5月	84.6	94.1	110.4	118.8	90.3	84.7	96.1	79.2	76.9	79.1	63.7	5月
前月比(%)	0.8	2.2	3.9	5.1	4.8	△ 0.5	7.5	△ 3.5	1.3	3.7	△ 13.0	前月比(%)

(7) 福島県の財別在庫指数

平成17年(2005年)=100.0

財分類 時系列	鉱工業											品目数
	最終 需要財	投資財				消費財			生産財			
			資本財	建設財		耐久 消費財	非耐久 消費財		鉱工業用 生産財	その他用 生産財		
品目数	166	73	34	13	21	39	12	27	93	85	8	品目数
ウェイト	10000.0	3420.4	1175.4	357.9	817.5	2245.0	885.1	1359.9	6579.6	6034.3	545.3	ウェイト
原指数												原指数
平成22年平均	114.3	111.3	74.8	68.0	77.7	130.5	124.1	134.7	115.9	118.2	90.7	2010年平均
平成23年平均	105.9	85.9	55.1	48.6	57.9	102.1	137.7	78.9	116.3	120.9	65.5	2011年平均
平成24年平均	122.6	108.9	59.5	53.2	62.2	134.8	162.9	116.5	129.7	134.4	78.1	2012年平均
前年比(%)	15.8	26.8	8.0	9.5	7.4	32.0	18.3	47.7	11.5	11.2	19.2	前年比(%)
平成24年 5月	123.2	112.7	61.4	57.3	63.2	139.6	185.9	109.4	128.7	133.7	72.6	2012年 5月
6月	120.2	111.6	59.6	50.4	63.5	138.9	162.2	123.7	124.6	128.5	81.6	6月
7月	120.5	114.8	57.4	52.4	59.7	144.9	179.3	122.5	123.5	127.3	80.8	7月
8月	122.4	107.8	58.6	57.0	59.3	133.6	170.4	109.7	129.9	134.7	77.0	8月
9月	119.5	101.1	55.2	40.8	61.4	125.2	135.5	118.5	129.1	134.0	74.6	9月
10月	118.7	109.0	57.8	48.4	61.9	135.8	164.6	117.0	123.8	127.9	78.5	10月
11月	117.0	106.0	59.1	53.0	61.8	130.5	140.1	124.2	122.8	126.8	78.9	11月
12月	119.4	105.3	62.2	61.3	62.6	127.8	125.6	129.2	126.8	131.4	75.3	12月
平成25年 1月	122.8	114.0	60.5	58.4	61.5	141.9	148.7	137.5	127.4	132.0	76.9	2013年 1月
2月	122.4	114.0	60.0	57.9	60.9	142.3	142.4	142.2	126.7	131.9	68.9	2月
3月	110.8	95.1	54.1	43.5	58.8	116.5	106.7	122.9	118.9	124.2	59.9	3月
4月	109.3	94.8	57.6	53.5	59.4	114.3	110.8	116.6	116.8	121.5	64.6	4月
5月	108.0	92.5	52.7	40.6	57.9	113.4	121.5	108.1	116.0	120.9	61.3	5月
前年同月比(%)	△ 12.3	△ 17.9	△ 14.2	△ 29.1	△ 8.4	△ 18.8	△ 34.6	△ 1.2	△ 9.9	△ 9.6	△ 15.6	前年同月比(%)
季節調整済指数												季節調整済指数
平成24年 I 期	127.9	117.6	60.8	57.2	63.7	147.0	171.1	135.5	133.0	138.0	77.4	2012年 I 期
II 期	121.7	109.0	61.8	50.0	65.1	134.7	185.4	102.3	128.3	132.9	78.3	II 期
III 期	120.0	97.8	56.3	50.0	59.2	119.0	152.6	100.1	131.9	136.4	82.6	III 期
IV 期	120.6	113.7	59.2	56.1	61.0	143.4	146.5	144.9	125.4	130.1	74.9	IV 期
平成25年 I 期	116.9	116.6	57.6	52.7	61.0	147.3	130.8	169.5	117.4	121.9	66.2	2013年 I 期
前期比(%)	△ 3.1	2.6	△ 2.7	△ 6.1	0.0	2.7	△ 10.7	17.0	△ 6.4	△ 6.3	△ 11.6	前期比(%)
平成24年 5月	123.1	108.0	63.8	55.4	65.5	133.2	190.4	93.6	131.8	137.2	71.4	2012年 5月
6月	121.2	105.9	62.2	51.1	63.9	129.7	176.3	97.3	128.6	132.3	85.5	6月
7月	118.1	97.1	54.6	47.7	58.9	118.2	161.2	89.5	129.8	134.0	84.3	7月
8月	119.7	95.0	57.3	55.3	57.9	114.3	151.7	94.8	133.1	137.8	82.2	8月
9月	122.2	101.3	57.0	47.0	60.9	124.4	144.9	115.9	132.8	137.3	81.3	9月
10月	120.8	110.4	57.4	50.8	60.4	137.9	160.9	125.4	126.1	130.2	79.5	10月
11月	119.3	110.0	58.2	53.9	60.5	137.4	136.2	143.8	125.4	130.4	73.4	11月
12月	121.8	120.7	62.1	63.6	62.2	155.0	142.4	165.4	124.8	129.6	71.7	12月
平成25年 1月	120.4	125.8	61.9	61.6	61.6	160.4	146.3	170.3	119.0	123.4	71.7	2013年 1月
2月	120.8	120.3	57.4	49.0	60.9	150.1	118.7	204.4	120.6	125.8	64.8	2月
3月	109.5	103.8	53.4	47.4	60.4	131.3	127.4	133.9	112.5	116.5	62.1	3月
4月	109.5	95.0	59.0	52.0	61.3	113.8	117.5	114.8	116.7	121.8	64.3	4月
5月	107.9	88.6	54.8	39.3	60.0	108.2	124.4	92.5	118.8	124.1	60.3	5月
前月比(%)	△ 1.5	△ 6.7	△ 7.1	△ 24.4	△ 2.1	△ 4.9	5.9	△ 19.4	1.8	1.9	△ 6.2	前月比(%)

平成25年住宅・土地統計調査に
ご協力をお願いします



本年10月1日を調査日として住宅・土地統計調査が実施されます。
この調査は、「統計法」に基づいた基幹統計調査です。
調査の結果は、国や地方公共団体における「住生活基本計画」の
成果指標の設定、耐震や防災を中心とした都市計画の策定などに
幅広く利用されています。

<http://www.stat.go.jp/data/jyutaku/2013/>

ホームページ「ふくしま統計情報BOX」で、福島県鉱工業指数月報を閲覧できます。

http://www.cms.pref.fukushima.jp/pcp_portal/contents?CONTENTS_ID=15832

次回の公表(平成25年6月分)は、8月23日(金)の予定です。



福島県企画調整部統計課

〒960-8670 福島市杉妻町2番16号

電話 (直通)024-521-7147 (内線)2441

電子メール toukei@pref.fukushima.lg.jp