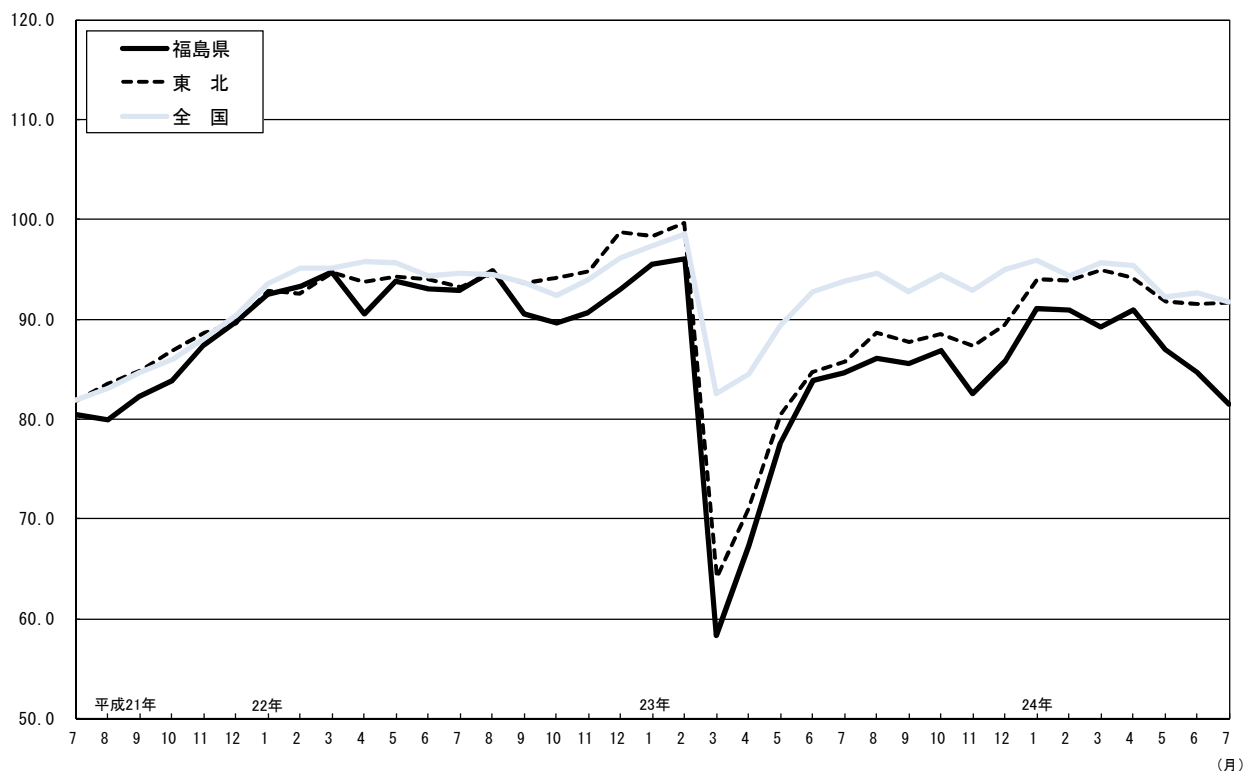


福島県鉱工業指数月報

— 平成24年7月分速報 —

福島県・東北・全国の鉱工業生産指数（季節調整済）の推移

平成17年 = 100.0



平成24年9月24日
福島県企画調整部統計課

利 用 上 の 注 意

- 1 この月報は、経済産業省生産動態統計調査、福島県鉱工業指数調査等を基に作成しています。
- 2 この月報は、平成24年7月分の速報値と平成24年6月分の確報値を掲載しています。確報値は前回公表した速報値を修正している場合があります。
- 3 ウェイトは、基準時(平成17年)の「工業統計調査」、「本邦鉱業の趨勢」の結果による産業構造を鉱工業指数用に組み替えた付加価値額、生産者出荷額及び生産者在庫額を使用しています。
- 4 季節調整は、米国商務省センサス局が開発したX-12-ARIMAにより行っています。
- 5 数値は単位未満四捨五入を行っているため、合計と内訳が一致しない場合があります。
- 6 前年比、前期比、前年同月比及び前月比は、それぞれ対前年増減率、対前期増減率、対前年同月増減率及び対前月増減率を示しています。
- 7 全国と東北の指数については、以下の資料から抜粋しています。
 全国～経済産業省『生産・出荷・在庫指数確報』平成24年7月分
 東北～東北経済産業局『東北地域の鉱工業生産動向(速報)』平成24年7月分
- 8 この月報の数値を他に転記するときは、『福島県鉱工業指数月報』から抜粋したことを明記してください。

鉱工業指数用語について

(1) 原指数と季節調整済指数

鉱工業指数の原指数は、データをそのまま指数にしたものであり、季節的要因(四季などの自然要因、ボーナス支給などの慣行要因、大型連休・年末年始の休日数などの制度要因等)による変動が含まれています。

季節調整済指数は、原指数から季節的要因による変動を取り除き、同じ基準で指数をみられるようにしています。

従って、直近の動向をみる場合は季節調整済指数の前月(期)比を使用し、長期的な動向をみる場合は原指数の前年同月(期)比を使用します。

(2) 財別分類の定義

分 類	定 義
最終需要財	生産活動から離れて最終製品となるもの
投資財	企業の資本形成に向けられるもの
資本財	設備投資に向けられるもの…産業用ロボット、金属工作機械等
建設財	建設投資に用いられるもの…鉄骨、セメント等
消費財	家計で消費されるもの
耐久消費財	想定耐用年数が1年以上のもの…液晶テレビ、デジタルカメラ等
非耐久消費財	想定耐用年数が1年未満で、比較的購入単価が安いもの…食料品、着衣等
生産財	原材料・燃料として生産活動に再投入されるもの
鉱工業用生産財	鉱工業の生産工程に再投入されるもの…自動車車体部品、合成繊維等
その他生産財	鉱工業以外の生産活動に再投入されるもの…農薬等

(3) 寄与度

その業種の増減が、全体の伸び率を何%押し上げ(引き下げ)ているかを示したもの

$$\frac{\text{その業種のウェイト} \times \{ \text{当月(当期)指数} - \text{前月(前期)指数} \}}{\text{総合指数のウェイト} \times \text{前月(前期)指数}} \times 100(\%)$$

東日本大震災に関わる平成24年7月分の鉱工業指数の集計について

平成24年7月分の鉱工業指数の作成にあたって、調査票未提出事業所等について以下のとおりの対応とした。

1 経済産業省生産動態統計調査のデータ

経済産業省において、県内の対象事業所のうち震災により調査票が未提出となっている事業所に対し、7月分調査票提出の可否、生産活動への影響等のヒアリングを実施した。その結果、県内対象事業所の約2%が提出不可及び連絡の取れない事業所であり、以下の処理を行った。

- (1) 調査票の提出ができないとした事業所
→ヒアリングにより個別に得られた情報を元に推計値を作成
- (2) 連絡が取れなかった事業所
→生産等のデータを「0」として処理

2 福島県鉱工業指数調査のデータ

福島県が調査を行っている鉱工業指数調査において、対象事業所のうち約3%の連絡の取れない事業所について、生産等のデータを「0」として処理した。

3 所管外データ

データの所管部署で作成した数値を使用した。
なお、収集できないデータはなかった。

目 次

利用上の注意	i
東日本大震災に関わる平成24年7月分の鉱工業指数の集計について	ii
1 月報	
(1) 概 況	1
(2) 業種別の動向	2
2 指数の推移	
(1) 月別指数（季節調整済）の推移	3
(2) 四半期指数の推移	3
(3) 主要業種の指数（季節調整済）の推移	4
(4) 財別分類指数（季節調整済）の推移	5
3 統計表	
(1) 福島県・東北・全国の鉱工業指数	6
(2) 福島県の業種別生産指数	7
(3) 福島県の業種別出荷指数	9
(4) 福島県の業種別在庫指数	11
(5) 福島県の財別生産指数	13
(6) 福島県の財別出荷指数	14
(7) 福島県の財別在庫指数	15

ホームページアドレス、次回の公表予定日および問い合わせ先……裏表紙をご覧ください。

1 月 報

平成 24 年 7 月分速報

生産指数

前月比(季節調整済指数)	3.8%の低下
前年同月比(原指数)	1.9%の低下

(1) 概 況

平成24年7月の福島県の鉱工業指数(季節調整済指数)は、生産が81.5で前月比△3.8%と3か月連続の低下、出荷が82.9で前月比△3.2%と3か月連続の低下、在庫が118.1で前月比△2.6%と2か月連続の低下となった。

生産を業種別にみると、木材・木製品工業(△12.2%)、精密機械工業(△8.1%)、パルプ・紙・紙加工品工業(△7.6%)、食料品・たばこ工業(△7.1%)など13業種が低下し、プラスチック製品工業(+8.8%)、金属製品工業(+7.9%)、印刷業(+4.2%)、窯業・土石製品工業(+3.6%)など7業種が上昇した(括弧内は前月比)。

生産の低下に寄与した業種は、情報通信機械工業、食料品・たばこ工業等であった。

また、原指数は、生産が87.9で前年同月比△1.9%と2か月連続の低下、出荷が88.5で前年同月比△3.6%と5か月ぶりの低下、在庫が120.5で前年同月比+13.8%と12か月連続の上昇となった。

	季 節 調 整 済 指 数			原 指 数		
	24年 6月	24年 7月	前月比	23年 7月	24年 7月	前 年 同月比
生 産	84.7	81.5	△ 3.8%	89.6	87.9	△ 1.9%
出 荷	85.6	82.9	△ 3.2%	91.8	88.5	△ 3.6%
在 庫	121.2	118.1	△ 2.6%	105.9	120.5	13.8%

生産の低下に寄与した主な業種

業 種	寄 与 度	季 節 調 整 済 指 数		
		24年 6月	24年 7月	前月比
情報通信機械工業	△ 0.802%	125.6	121.1	△ 3.6%
食料品・たばこ工業	△ 0.530%	63.0	58.5	△ 7.1%

(2) 業種別の動向

I 生産の動向 季節調整済指数 対前月比 Δ 3.8% 原指数 対前年同月比 Δ 1.9%

□□□上昇した主な業種□□□		
	季節調整済指数 対前月比 (寄与度)	原指数 対前年同月比
プラスチック製品工業	8.8% (0.298%)	21.9%
金属製品工業	7.9% (0.222%)	14.5%
電子部品・デバイス工業	2.2% (0.202%)	Δ 18.1%
窯業・土石製品工業	3.6% (0.163%)	Δ 0.7%
□□□低下した主な業種□□□		
	季節調整済指数 対前月比 (寄与度)	原指数 対前年同月比
情報通信機械工業	Δ 3.6% (Δ 0.802%)	Δ 8.6%
食料品・たばこ工業	Δ 7.1% (Δ 0.530%)	27.1%
精密機械工業	Δ 8.1% (Δ 0.530%)	15.6%
化学工業	Δ 3.8% (Δ 0.510%)	Δ 9.1%

II 出荷の動向 季節調整済指数 対前月比 Δ 3.2% 原指数 対前年同月比 Δ 3.6%

□□□上昇した主な業種□□□		
	季節調整済指数 対前月比 (寄与度)	原指数 対前年同月比
金属製品工業	9.5% (0.225%)	27.8%
プラスチック製品工業	5.4% (0.203%)	13.6%
食料品・たばこ工業	1.3% (0.112%)	60.1%
印刷業	4.2% (0.028%)	15.2%
□□□低下した主な業種□□□		
	季節調整済指数 対前月比 (寄与度)	原指数 対前年同月比
電子部品・デバイス工業	Δ 3.5% (Δ 0.528%)	Δ 18.7%
情報通信機械工業	Δ 2.1% (Δ 0.502%)	Δ 12.0%
精密機械工業	Δ 9.0% (Δ 0.383%)	13.8%
繊維工業	Δ 28.8% (Δ 0.350%)	Δ 19.2%

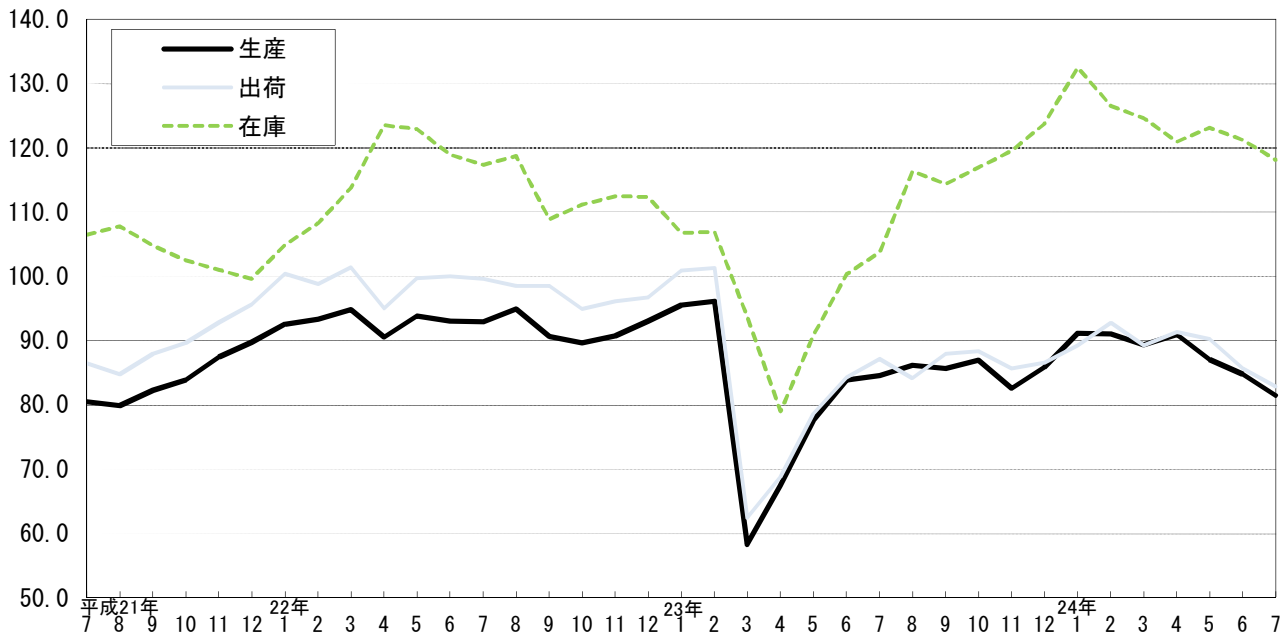
III 在庫の動向 季節調整済指数 対前月比 Δ 2.6% 原指数 対前年同月比 13.8%

□□□上昇した主な業種□□□		
	季節調整済指数 対前月比 (寄与度)	原指数 対前年同月比
化学工業	2.7% (0.617%)	59.8%
窯業・土石製品工業	3.1% (0.400%)	16.5%
食料品・たばこ工業	1.6% (0.102%)	14.0%
繊維工業	34.0% (0.099%)	17.4%
□□□低下した主な業種□□□		
	季節調整済指数 対前月比 (寄与度)	原指数 対前年同月比
情報通信機械工業	Δ 8.6% (Δ 1.084%)	23.9%
非鉄金属工業	Δ 8.0% (Δ 0.384%)	4.5%
ゴム、皮革製品工業	Δ 5.6% (Δ 0.246%)	Δ 2.9%
電子部品・デバイス工業	Δ 0.7% (Δ 0.131%)	Δ 15.8%

2 指数の推移

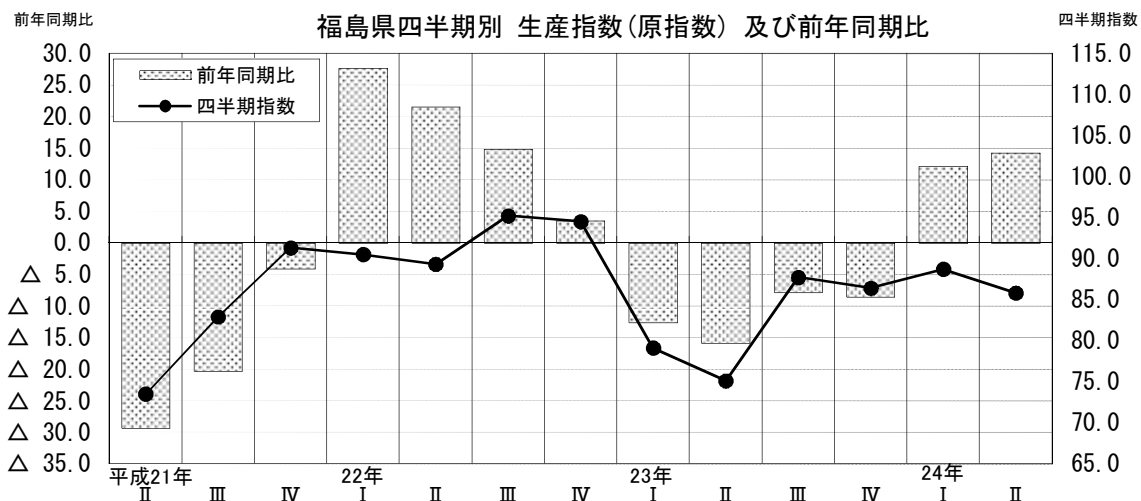
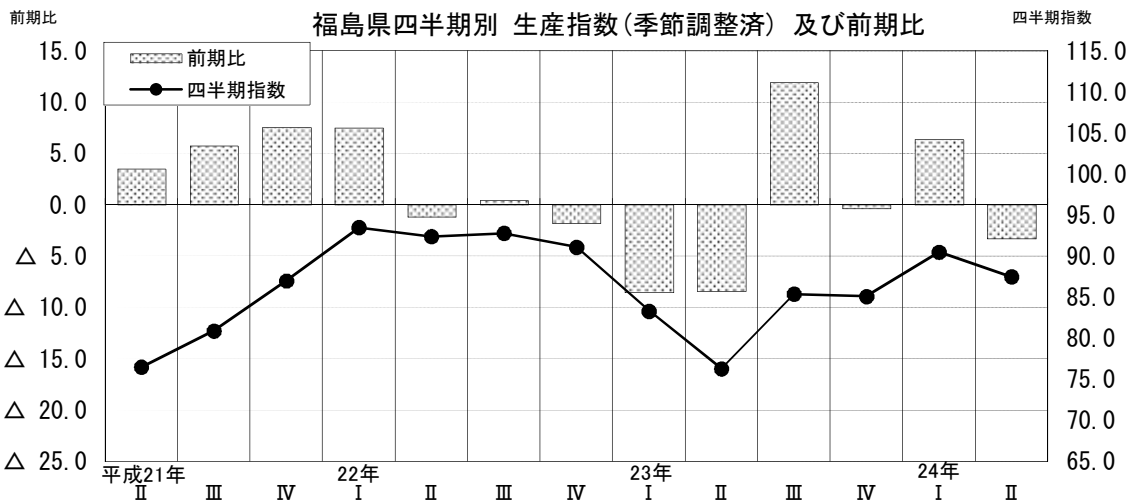
(1) 月別指数(季節調整済)の推移

平成17年=100.0



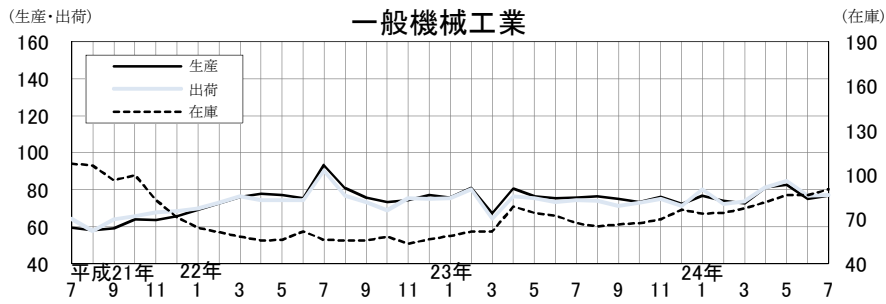
(2) 四半期指数の推移

平成17年=100.0



(3) 主要業種の指数(季節調整済)の推移

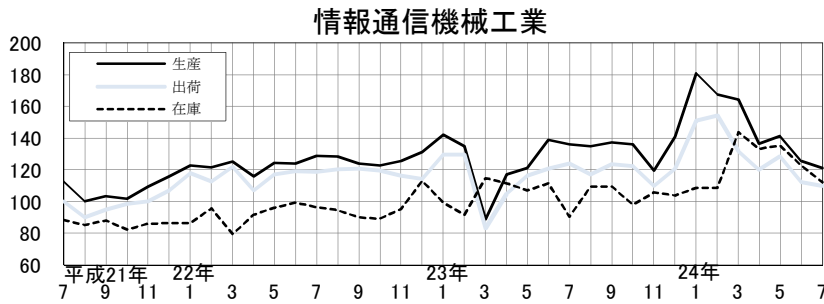
平成17年=100.0



生産指数 前月比 2.4%
2 か月 ぶり 上昇

出荷指数 前月比 0.5%
2 か月 ぶり 上昇

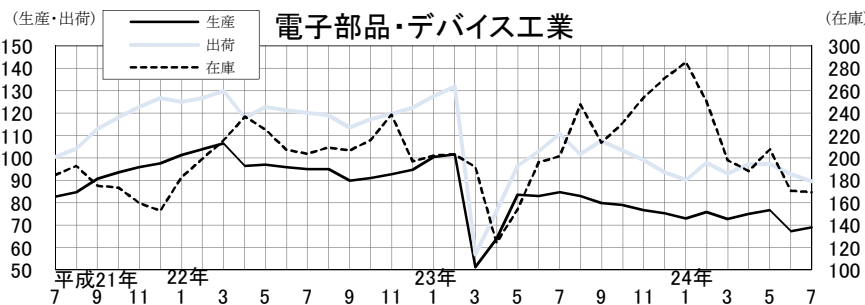
在庫指数 前月比 4.5%
2 か月 ぶり 上昇



生産指数 前月比 Δ 3.6%
2 か月 連続 低下

出荷指数 前月比 Δ 2.1%
2 か月 連続 低下

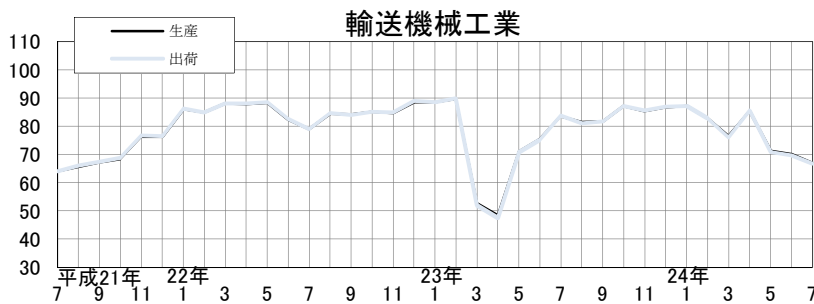
在庫指数 前月比 Δ 8.6%
2 か月 連続 低下



生産指数 前月比 2.2%
2 か月 ぶり 上昇

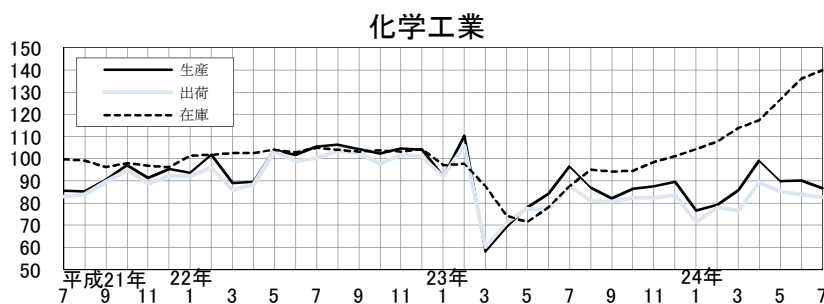
出荷指数 前月比 Δ 3.5%
2 か月 連続 低下

在庫指数 前月比 Δ 0.7%
2 か月 連続 低下



生産指数 前月比 Δ 4.4%
3 か月 連続 低下

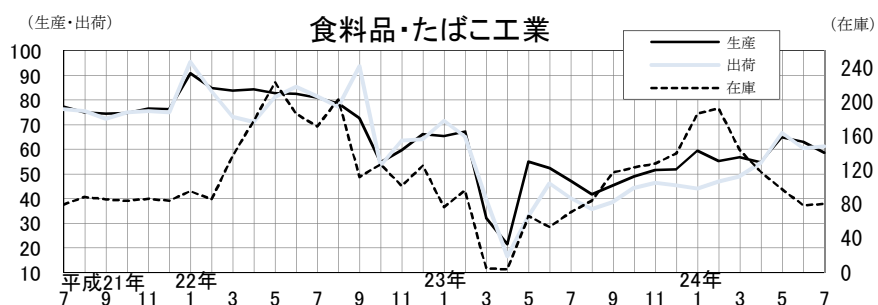
出荷指数 前月比 Δ 4.0%
3 か月 連続 低下



生産指数 前月比 Δ 3.8%
2 か月 ぶり 低下

出荷指数 前月比 Δ 1.3%
3 か月 連続 低下

在庫指数 前月比 2.7%
10 か月 連続 上昇



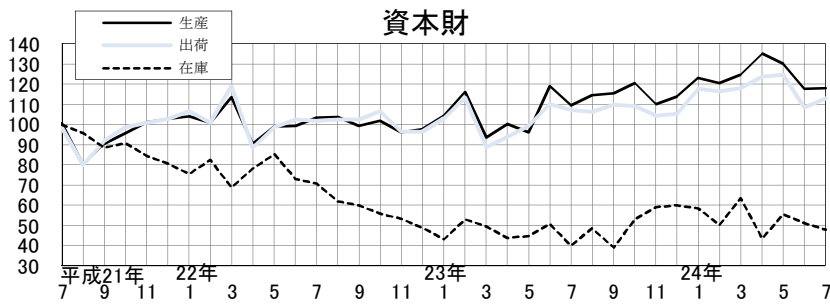
生産指数 前月比 Δ 7.1%
2 か月 連続 低下

出荷指数 前月比 1.3%
2 か月 ぶり 上昇

在庫指数 前月比 1.6%
5 か月 ぶり 上昇

(4) 財別分類指数(季節調整済)の推移

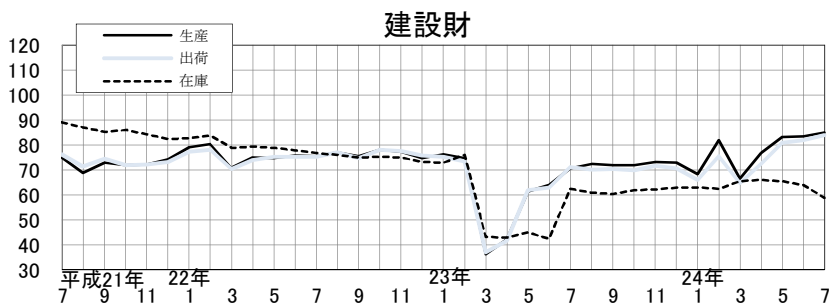
平成17年=100.0



生産指数 前月比 0.3%
3 か月 ぶり 上昇

出荷指数 前月比 4.0%
2 か月 ぶり 上昇

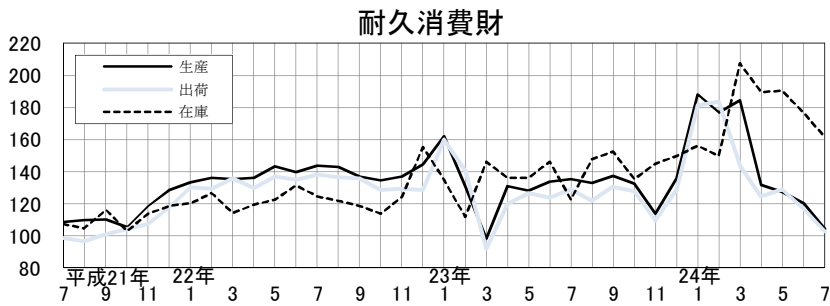
在庫指数 前月比 Δ 6.7%
2 か月 連続 低下



生産指数 前月比 1.8%
4 か月 連続 上昇

出荷指数 前月比 2.6%
4 か月 連続 上昇

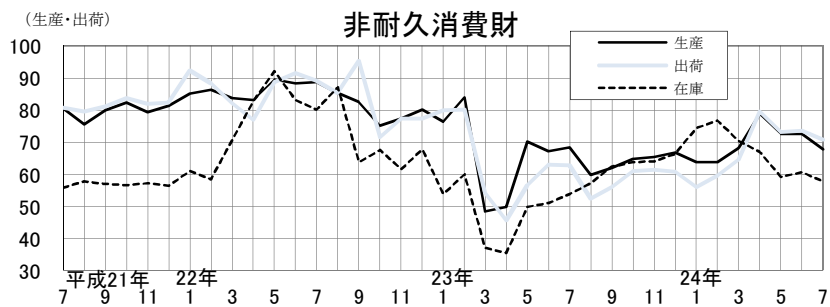
在庫指数 前月比 Δ 7.8%
3 か月 連続 低下



生産指数 前月比 Δ 13.3%
4 か月 連続 低下

出荷指数 前月比 Δ 12.0%
2 か月 連続 低下

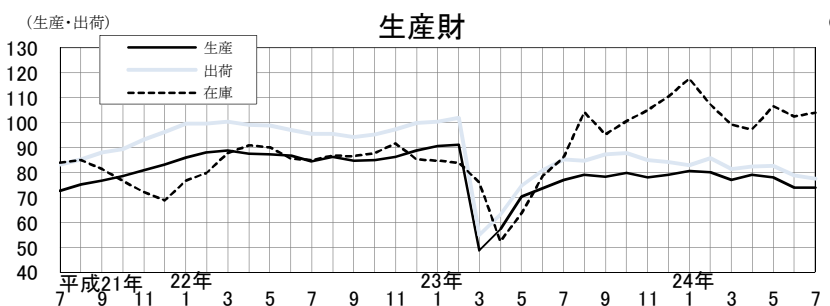
在庫指数 前月比 Δ 8.6%
2 か月 連続 低下



生産指数 前月比 Δ 6.6%
2 か月 ぶり 低下

出荷指数 前月比 Δ 3.9%
2 か月 ぶり 低下

在庫指数 前月比 Δ 8.0%
2 か月 ぶり 低下



生産指数 前月比 Δ 0.1%
3 か月 連続 低下

出荷指数 前月比 Δ 1.9%
2 か月 連続 低下

在庫指数 前月比 0.9%
2 か月 ぶり 上昇

3 統計表

(1) 福島県・東北・全国の鉱工業指数

平成17年(2005年)=100.0

地域	福島県						東北						全国						
区分	生産		出荷		在庫		生産		出荷		在庫		生産		出荷		在庫		
品目数	244		244		154		335		335		211		496		496		358		
ウエイト	10000.0		10000.0		10000.0		10000.0		10000.0		10000.0		10000.0		10000.0		10000.0		
原指数																			原指数
平成21年平均	79.7	△ 22.1	84.8	△ 21.8	110.1	△ 7.1	81.3	△ 21.1	86.5	△ 20.7	100.9	△ 7.7	81.1	△ 21.9	82.1	△ 21.3	97.2	△ 8.9	2009年平均
平成22年平均	92.4	15.9	98.2	15.8	114.3	3.8	94.2	15.9	101.6	17.5	94.1	△ 6.7	94.4	16.4	95.8	16.7	96.0	△ 1.2	2010年平均
平成23年平均	82.1	△ 11.1	84.2	△ 14.3	105.9	△ 7.3	85.1	△ 9.7	90.6	△ 10.8	89.7	△ 4.7	92.2	△ 2.3	92.4	△ 3.5	101.7	5.9	2011年平均
平成23年 7月	89.6	△ 9.3	91.8	△ 11.4	105.9	△ 11.3	87.9	△ 9.7	92.3	△ 10.6	86.2	△ 8.6	96.7	△ 1.7	96.6	△ 2.6	101.2	4.4	2011年 7月
8月	83.0	△ 7.3	82.6	△ 14.2	118.9	0.2	87.2	△ 4.6	91.8	△ 8.0	93.2	△ 1.7	91.5	1.6	91.2	0.6	104.1	6.3	8月
9月	90.6	△ 6.9	96.0	△ 11.2	111.8	5.4	93.0	△ 7.7	100.8	△ 10.1	90.4	1.9	99.4	△ 2.4	102.6	△ 2.6	101.0	6.0	9月
10月	89.1	△ 4.3	90.8	△ 6.9	114.9	5.0	91.0	△ 7.0	93.9	△ 10.1	94.0	△ 0.3	96.1	0.9	94.8	0.0	105.5	7.5	10月
11月	85.6	△ 10.7	86.6	△ 13.4	117.2	6.4	89.4	△ 9.2	93.0	△ 11.9	100.2	4.3	95.3	△ 2.9	95.1	△ 4.1	107.4	8.6	11月
12月	84.6	△ 10.6	85.8	△ 13.5	121.2	10.8	89.4	△ 10.7	94.6	△ 15.1	99.4	3.5	95.2	△ 3.0	98.4	△ 2.4	100.3	3.8	12月
平成24年 1月	80.3	△ 3.7	78.0	△ 11.4	135.2	24.0	84.1	△ 3.7	87.1	△ 8.0	105.5	8.5	86.7	△ 1.6	85.5	△ 1.5	106.9	2.5	2012年 1月
2月	88.9	△ 0.7	89.9	△ 3.2	128.2	18.3	91.7	△ 1.9	99.8	△ 2.3	104.7	10.0	94.6	1.5	95.2	1.5	107.1	1.0	2月
3月	96.8	50.3	97.3	41.0	126.0	32.9	100.7	45.9	112.6	42.9	102.0	25.9	102.1	14.2	106.5	11.9	101.9	9.6	3月
4月	84.3	34.9	84.9	32.7	120.7	53.0	89.6	32.7	94.5	32.2	103.5	37.5	90.0	12.9	89.2	16.0	104.7	10.8	4月
5月	84.4	15.5	85.2	17.5	123.2	35.7	89.6	16.4	94.9	18.9	107.4	33.3	88.8	6.2	88.8	11.6	107.8	4.8	5月
6月	88.7	△ 1.0	90.4	0.2	120.2	20.8	94.8	6.4	101.2	7.4	105.4	26.2	96.1	△ 1.5	96.8	△ 1.1	107.0	6.3	6月
7月	87.9	△ 1.9	88.5	△ 3.6	120.5	13.8	95.4	8.5	102.4	10.9	107.5	24.7	95.9	△ 0.8	94.9	△ 1.8	110.7	9.4	7月
季節調整指数																			季節調整指数
平成23年 II期	76.3	△ 8.4	77.2	△ 12.5	90.0	△ 12.2	78.7	△ 10.0	84.0	△ 12.3	83.1	△ 7.6	88.9	△ 4.2	88.1	△ 5.5	101.3	0.9	2011年 II期
III期	85.4	11.9	86.4	11.9	111.5	23.9	87.4	11.1	92.3	9.9	90.7	9.1	93.7	5.4	94.3	7.0	102.3	1.0	III期
IV期	85.1	△ 0.4	86.8	0.5	120.0	7.6	88.4	1.1	92.0	△ 0.3	94.2	3.9	94.1	0.4	94.6	0.3	102.9	0.6	IV期
平成24年 I期	90.5	6.3	90.4	4.1	127.9	6.6	94.3	6.7	100.9	9.7	103.0	9.3	95.3	1.3	95.4	0.8	104.7	1.7	2012年 I期
II期	87.5	△ 3.3	89.0	△ 1.5	121.7	△ 4.8	92.5	△ 1.9	99.3	△ 1.6	109.9	6.7	93.4	△ 2.0	95.2	△ 0.2	108.6	3.7	II期
平成23年 7月	84.6	0.8	87.1	3.3	103.8	3.5	85.7	1.2	91.2	0.7	87.2	0.6	93.8	1.1	94.4	0.6	101.1	0.0	2011年 7月
8月	86.1	1.8	84.2	△ 3.3	116.3	12.0	88.7	3.5	92.9	1.9	92.0	5.5	94.6	0.9	94.7	0.3	102.8	1.7	8月
9月	85.6	△ 0.6	87.9	4.4	114.3	△ 1.7	87.7	△ 1.1	92.8	△ 0.1	92.9	1.0	92.8	△ 1.9	93.9	△ 0.8	102.9	0.1	9月
10月	86.9	1.5	88.3	0.5	116.9	2.3	88.5	0.9	92.4	△ 0.4	92.0	△ 1.0	94.5	1.8	94.8	1.0	103.8	0.9	10月
11月	82.6	△ 4.9	85.6	△ 3.1	119.5	2.2	87.4	△ 1.2	91.2	△ 1.3	95.0	3.3	92.9	△ 1.7	93.0	△ 1.9	103.3	△ 0.5	11月
12月	85.8	3.9	86.5	1.1	123.7	3.5	89.4	2.3	92.5	1.4	95.6	0.6	95.0	2.3	96.1	3.3	101.5	△ 1.7	12月
平成24年 1月	91.1	6.2	89.2	3.1	132.5	7.1	94.0	5.1	97.8	5.7	100.8	5.4	95.9	0.9	95.0	△ 1.1	103.6	2.1	2012年 1月
2月	91.0	△ 0.1	92.7	3.9	126.5	△ 4.5	93.9	△ 0.1	99.7	1.9	101.1	0.3	94.4	△ 1.6	95.3	0.3	103.1	△ 0.5	2月
3月	89.3	△ 1.9	89.2	△ 3.8	124.6	△ 1.5	95.0	1.2	105.3	5.6	107.0	5.8	95.6	1.3	95.8	0.5	107.5	4.3	3月
4月	90.9	1.8	91.3	2.4	120.9	△ 3.0	94.2	△ 0.8	99.7	△ 5.3	109.2	2.1	95.4	△ 0.2	96.4	0.6	109.6	2.0	4月
5月	87.0	△ 4.3	90.2	△ 1.2	123.1	1.8	91.8	△ 2.5	99.5	△ 0.2	111.1	1.7	92.2	△ 3.4	95.1	△ 1.3	108.8	△ 0.7	5月
6月	84.7	△ 2.6	85.6	△ 5.1	121.2	△ 1.5	91.5	△ 0.3	98.8	△ 0.7	109.4	△ 1.5	92.6	0.4	94.2	△ 0.9	107.5	△ 1.2	6月
7月	81.5	△ 3.8	82.9	△ 3.2	118.1	△ 2.6	91.7	0.2	99.7	0.9	108.7	△ 0.6	91.7	△ 1.0	91.3	△ 3.1	110.6	2.9	7月

※ 年平均、四半期の数値は単純平均値

(2) 福島県の業種別生産指数

業種分類	製造工業													
	鉄鋼業	非鉄金属工業	金属製品工業	一般機械工業	電気機械工業	情報通信機械工業	電子部品・デバイス工業	輸送機械工業	精密機械工業	窯業・土石製品工業	化学工業	プラスチック製品工業		
時系列	244	242	9	10	11	26	18	16	13	12	9	20	33	6
ウエイト	10000.0	9992.8	129.5	268.9	367.9	619.8	318.4	1510.1	1138.7	813.6	419.4	530.4	1270.1	394.2
原指数														
平成21年平均	79.7	79.7	54.3	74.9	60.4	63.7	79.6	99.1	82.8	61.2	98.6	67.1	89.6	78.7
平成22年平均	92.4	92.4	79.5	96.4	67.3	77.0	84.9	124.7	96.3	85.0	114.1	79.7	100.0	85.9
平成23年平均	82.1	82.1	82.4	69.2	59.6	75.2	75.1	127.6	79.8	77.6	113.8	73.5	85.2	66.7
前年比(%)	△ 11.1	△ 11.1	3.6	△ 28.2	△ 11.4	△ 2.3	△ 11.5	2.3	△ 17.1	△ 8.7	△ 0.3	△ 7.8	△ 14.8	△ 22.4
平成23年7月	89.6	89.6	88.2	51.5	65.7	78.7	75.2	141.3	92.1	91.0	109.1	76.0	96.7	68.6
8月	83.0	83.0	81.2	82.3	60.5	71.7	71.1	136.1	86.6	76.1	126.5	81.4	75.5	69.9
9月	90.6	90.6	95.4	98.4	63.5	79.2	86.5	156.6	85.2	90.4	126.9	80.1	81.9	69.1
10月	89.1	89.1	93.6	92.9	65.7	76.1	84.7	140.9	83.1	92.7	116.6	80.4	92.6	73.4
11月	85.6	85.6	94.1	83.2	62.2	78.6	72.6	128.5	77.3	92.2	107.2	75.3	93.4	67.5
12月	84.6	84.7	86.3	92.6	59.8	70.3	70.7	129.2	71.4	82.1	109.9	74.5	95.6	69.6
平成24年1月	80.3	80.3	79.3	102.2	57.2	70.1	70.5	138.7	63.7	77.4	96.9	73.6	75.8	67.5
2月	88.9	88.9	91.2	93.0	61.7	74.1	73.9	163.6	66.3	82.5	120.4	72.8	86.4	73.2
3月	96.8	96.9	95.5	84.2	64.9	73.4	101.7	196.5	72.2	74.9	128.3	74.7	87.1	74.4
4月	84.3	84.3	87.8	96.5	61.2	76.8	74.2	129.4	70.2	75.9	112.8	72.6	85.2	75.9
5月	84.4	84.4	85.1	97.0	67.6	79.8	56.8	132.2	76.4	69.0	106.5	71.7	88.0	70.0
6月	88.7	88.7	91.3	95.3	70.8	81.6	69.9	129.1	73.9	76.6	126.2	75.4	93.3	75.8
7月	87.9	87.9	89.0	96.9	75.2	80.8	74.3	129.1	75.4	74.6	126.1	75.5	87.9	83.6
前年同月比(%)	△ 1.9	△ 1.9	0.9	88.2	14.5	2.7	△ 1.2	△ 8.6	△ 18.1	△ 18.0	15.6	△ 0.7	△ 9.1	21.9
季節調整済指数														
平成23年Ⅱ期	76.3	76.3	77.1	37.0	57.8	77.5	72.8	125.7	76.7	64.9	109.0	69.1	77.1	62.8
Ⅲ期	85.4	85.5	84.4	71.8	61.0	75.7	76.1	136.1	82.5	82.3	118.1	78.8	88.5	67.6
Ⅳ期	85.1	85.1	90.0	85.9	59.9	73.9	74.0	132.1	77.0	86.4	113.8	75.7	87.9	66.1
平成24年Ⅰ期	90.5	90.5	95.1	89.8	66.8	74.5	73.8	170.9	73.8	82.2	106.1	74.8	80.6	77.3
Ⅱ期	87.5	87.5	87.9	111.0	65.7	79.6	79.5	134.5	73.0	75.5	124.5	73.6	93.1	74.1
前期比(%)	△ 3.3	△ 3.3	△ 7.6	23.6	△ 1.6	6.8	7.7	△ 21.3	△ 1.1	△ 8.2	17.3	△ 1.6	15.5	△ 4.1
平成23年7月	84.6	84.6	81.1	54.8	61.6	75.7	77.8	136.0	84.8	83.6	109.3	76.5	96.4	65.7
8月	86.1	86.1	85.2	74.8	61.9	76.3	76.2	134.9	82.9	81.4	127.7	81.7	87.1	71.6
9月	85.6	85.7	87.0	85.7	59.6	75.0	74.4	137.3	79.7	81.8	117.2	78.2	82.1	65.4
10月	86.9	86.9	88.5	89.9	60.2	73.3	82.7	136.0	79.1	87.1	119.3	78.1	86.5	67.6
11月	82.6	82.6	89.8	83.5	57.7	76.1	70.9	119.5	76.8	85.4	108.9	72.4	87.7	62.2
12月	85.8	85.9	91.8	84.4	61.8	72.2	68.4	140.8	75.2	86.7	113.1	76.6	89.5	68.4
平成24年1月	91.1	91.1	88.7	93.8	64.1	76.7	74.8	180.7	73.0	87.2	102.3	75.4	76.6	79.7
2月	91.0	91.0	98.2	92.7	66.0	74.1	73.3	167.7	75.7	82.9	108.8	74.8	79.2	74.8
3月	89.3	89.4	98.4	83.0	70.2	72.6	73.2	164.4	72.7	76.5	107.2	74.2	85.9	77.5
4月	90.9	90.9	90.5	117.0	65.1	81.2	95.3	136.4	74.9	85.3	130.3	76.0	99.2	77.9
5月	87.0	87.0	89.1	111.3	67.6	82.8	67.9	141.4	76.8	71.2	110.9	72.8	90.0	72.1
6月	84.7	84.7	84.0	104.8	64.5	74.9	75.4	125.6	67.3	70.1	132.4	72.1	90.2	72.4
7月	81.5	81.5	80.8	102.4	69.6	76.7	74.8	121.1	68.8	67.0	121.7	74.7	86.8	78.8
前月比(%)	△ 3.8	△ 3.8	△ 3.8	△ 2.3	7.9	2.4	△ 0.8	△ 3.6	2.2	△ 4.4	△ 8.1	3.6	△ 3.8	8.8

								参考系列							
パルプ・紙・紙加工 品工業	繊維工業	食料品・ たばこ 工業	その他 工業	ゴム、皮革 製品工業	印刷業	木材・木 製品工業	その他 製品工業	鉱業	産業総合 (鉱工業、 電力・ガス の合計)		電力・ ガス事業	鉱工業 (除く 印刷物)	機械工業	機械工業 (電気・ 情報通信 デバイ スの合計)	
									2	245					
7	10	25	17	7	1	3	6	2	245	2	243	94	47	品 目 数	
199.8	210.6	997.6	803.8	450.6	137.7	68.3	147.2	7.2	14001.1	4001.1	9862.3	4820.0	2967.2	ウ ェ イ ト	
														原 指 数	
85.7	50.9	76.9	76.5	74.3	104.1	61.9	64.1	76.3	91.2	120.0	79.3	83.0	90.8	2009年平均	
87.3	49.0	76.8	81.0	91.0	61.7	63.5	76.4	79.0	99.4	117.0	92.8	101.6	109.5	2010年平均	
78.1	44.8	47.6	72.3	87.7	53.2	46.6	54.8	69.4	67.6	31.4	82.5	96.5	103.6	2011年平均	
△ 10.5	△ 8.6	△ 38.0	△ 10.7	△ 3.6	△ 13.8	△ 26.6	△ 28.3	△ 12.2	△ 32.0	△ 73.2	△ 11.1	△ 5.0	△ 5.4	前年比(%)	
93.4	40.4	53.6	79.8	100.2	49.2	61.7	54.2	58.7	68.5	15.8	90.1	106.0	115.4	2011年 7月	
94.3	42.5	40.0	67.1	82.6	41.0	55.5	49.3	67.7	63.8	16.0	83.6	100.9	110.1	8月	
85.8	47.6	40.1	81.7	96.6	59.8	70.5	61.9	72.2	68.6	13.5	91.1	111.4	121.7	9月	
90.8	42.9	42.2	79.8	102.0	51.3	70.7	42.6	91.2	67.6	14.0	89.6	105.0	112.7	10月	
84.9	43.2	48.2	80.0	100.9	60.5	63.6	42.1	88.5	64.8	12.9	85.9	98.3	102.9	11月	
85.3	43.5	58.2	74.5	91.4	56.5	59.0	46.8	77.1	65.8	18.8	85.0	94.5	100.7	12月	
81.9	43.6	48.9	69.9	86.0	50.8	49.7	48.1	70.9	65.4	28.2	80.7	93.7	102.6	2012年 1月	
77.4	49.0	54.2	77.8	96.5	61.6	52.2	47.6	71.9	72.1	30.1	89.3	105.7	116.6	2月	
76.9	46.2	60.3	90.3	100.3	94.1	53.6	73.1	90.8	79.2	35.2	96.9	118.6	138.6	3月	
79.7	43.8	60.2	80.6	93.8	62.7	88.5	53.2	82.0	68.1	27.7	84.6	94.5	100.8	4月	
81.4	45.7	60.7	78.0	87.3	64.0	79.3	62.3	79.4	68.4	28.3	84.7	94.4	102.7	5月	
85.7	44.1	74.0	82.9	96.6	60.4	64.5	70.9	87.7	72.6	32.6	89.1	96.9	101.6	6月	
88.4	41.8	68.1	82.1	96.6	56.7	68.0	67.9	85.5	73.6	37.7	88.3	97.1	102.6	7月	
△ 5.4	3.5	27.1	2.9	△ 3.6	15.2	10.2	25.3	45.7	7.4	138.6	△ 2.0	△ 8.4	△ 11.1	前年同月比(%)	
														季 節 調 整 指 数	
61.5	43.3	42.9	66.5	82.8	51.2	20.4	52.8	64.7	59.4	12.2	76.7	93.0	101.3	2011年 Ⅱ期	
85.0	45.9	44.8	75.8	90.7	53.0	57.5	56.7	66.1	65.4	16.0	85.8	100.8	109.0	Ⅲ期	
88.8	43.1	50.8	77.3	97.8	52.8	61.0	47.8	80.1	64.8	14.1	85.6	98.1	104.5	Ⅳ期	
83.4	42.5	57.1	81.7	97.9	70.9	57.4	52.7	75.1	71.3	27.2	90.8	108.9	123.5	2012年 Ⅰ期	
81.2	44.5	60.8	79.7	91.4	61.5	80.9	62.6	90.8	73.8	37.2	88.0	98.5	105.0	Ⅱ期	
△ 2.6	4.7	6.5	△ 2.4	△ 6.6	△ 13.3	40.9	18.8	20.9	3.5	36.8	△ 3.1	△ 9.6	△ 15.0	前期比(%)	
82.8	43.5	47.2	74.9	90.6	53.6	54.2	54.0	59.5	66.3	17.7	85.0	99.4	108.7	2011年 7月	
86.6	45.8	41.8	75.2	92.2	47.2	55.0	58.8	69.2	63.4	15.6	86.4	102.1	109.2	8月	
85.6	48.3	45.4	77.3	89.3	58.2	63.4	57.3	69.5	66.5	14.6	86.0	100.9	109.0	9月	
89.3	42.2	49.0	78.1	97.9	50.4	62.8	51.3	83.6	66.3	14.2	87.4	101.3	108.1	10月	
86.7	43.1	51.6	77.7	97.7	56.1	62.3	45.5	82.4	63.8	13.1	82.9	93.6	98.2	11月	
90.3	43.9	51.9	76.1	97.9	51.9	57.9	46.5	74.4	64.2	15.1	86.4	99.5	107.2	12月	
88.7	43.2	59.3	81.0	97.9	66.0	57.1	53.2	74.4	66.1	20.8	91.4	110.1	124.3	2012年 1月	
86.6	41.1	55.2	84.3	98.9	73.2	60.1	54.3	66.1	72.4	27.2	91.3	109.9	123.9	2月	
74.9	43.3	56.8	79.8	96.9	73.4	55.0	50.5	84.8	75.5	33.7	89.7	106.8	122.3	3月	
83.5	42.9	54.6	80.5	94.7	64.3	86.2	56.0	89.0	75.9	33.8	91.3	102.8	107.0	4月	
75.8	44.8	64.8	80.9	90.6	62.5	88.1	65.1	90.3	72.9	33.5	87.5	99.4	109.2	5月	
84.3	45.9	63.0	77.8	89.0	57.8	68.3	66.8	93.0	72.5	44.3	85.1	93.4	98.7	6月	
77.9	44.4	58.5	76.5	86.8	60.2	60.0	67.0	85.6	70.2	41.5	81.8	89.3	94.9	7月	
△ 7.6	△ 3.3	△ 7.1	△ 1.7	△ 2.5	4.2	△ 12.2	0.3	△ 8.0	△ 3.2	△ 6.3	△ 3.9	△ 4.4	△ 3.9	前月比(%)	

(3) 福島県の業種別出荷指数

業種分類 時系列	業種別													
	鉱工業	製造工業												
		鉄鋼業	非鉄金属 工業	金属製品 工業	一般機械 工業	電気機械 工業	情報通信 機械工業	電子部品・ デバイス 工業	輸送機械 工業	精密機械 工業	窯業・ 土石製品 工業	化学工業	プラスチ ック製品 工業	
品目数	244	242	9	10	11	26	18	16	13	12	9	20	33	6
ウェイト	10000.0	9996.5	117.4	296.8	344.3	459.7	477.0	1867.3	1411.7	844.5	295.6	392.9	919.1	368.9
原指数														
平成21年平均	84.8	84.8	53.1	82.1	62.7	65.7	119.0	92.8	102.6	61.4	93.4	80.6	88.3	81.5
平成22年平均	98.2	98.2	78.9	105.1	60.7	75.2	134.6	117.1	121.0	85.1	107.9	93.1	97.0	84.8
平成23年平均	84.2	84.2	81.6	78.0	50.6	73.4	91.7	115.5	100.3	77.5	106.3	85.7	81.6	77.3
前年比(%)	△ 14.3	△ 14.3	3.4	△ 25.8	△ 16.6	△ 2.4	△ 31.9	△ 1.4	△ 17.1	△ 8.9	△ 1.5	△ 7.9	△ 15.9	△ 8.8
平成23年 7月	91.8	91.8	89.8	53.4	52.9	78.5	107.9	125.9	121.5	91.0	103.8	89.6	85.6	84.8
8月	82.6	82.6	82.7	69.4	50.9	70.5	91.4	114.5	107.7	75.9	117.4	86.4	68.8	75.3
9月	96.0	96.0	94.2	112.7	51.8	75.8	102.6	147.9	115.1	90.3	117.6	91.7	81.0	80.8
10月	90.8	90.8	96.8	106.4	56.1	75.4	87.6	123.9	108.3	92.8	107.1	89.7	87.8	86.3
11月	86.6	86.6	92.8	106.3	54.4	78.0	76.7	110.6	98.9	92.4	98.7	89.3	85.3	82.3
12月	85.8	85.8	85.6	98.5	53.7	69.8	83.3	120.0	88.0	82.2	95.5	86.2	88.3	84.4
平成24年 1月	78.0	78.0	80.3	102.6	51.7	71.8	60.3	119.0	78.2	77.4	87.3	81.6	69.7	75.7
2月	89.9	90.0	89.7	113.6	58.4	74.0	70.8	139.5	88.5	82.4	108.3	89.8	80.3	76.7
3月	97.3	97.3	94.5	97.1	58.7	74.5	84.9	170.8	89.1	74.5	118.4	88.8	84.0	88.6
4月	84.9	84.9	89.0	99.0	54.7	76.0	62.9	110.4	95.5	75.8	109.8	85.5	84.1	89.9
5月	85.2	85.2	85.0	104.4	60.8	81.8	60.4	111.7	98.0	68.7	100.2	88.0	80.1	86.8
6月	90.4	90.4	92.8	106.1	62.4	82.3	64.9	118.7	99.9	76.2	118.9	89.9	84.9	87.7
7月	88.5	88.5	90.7	108.6	67.6	82.3	62.6	110.8	98.8	74.2	118.1	90.0	81.4	96.3
前年同月比(%)	△ 3.6	△ 3.6	1.0	103.4	27.8	4.8	△ 42.0	△ 12.0	△ 18.7	△ 18.5	13.8	0.4	△ 4.9	13.6
季節調整済指数														
平成23年 Ⅱ期	77.2	77.2	74.3	44.5	48.0	75.1	89.8	114.0	91.8	64.5	101.4	80.8	75.1	73.1
Ⅲ期	86.4	86.4	85.0	78.1	51.2	73.2	92.8	121.5	106.6	82.2	109.8	87.8	83.1	79.9
Ⅳ期	86.8	86.8	90.5	98.1	52.8	73.1	83.1	117.6	98.7	86.5	102.6	86.8	82.7	81.4
平成24年 Ⅰ期	90.4	90.4	92.9	100.4	59.1	75.3	73.5	145.7	93.6	82.0	97.4	86.6	75.3	85.4
Ⅱ期	89.0	89.0	89.3	114.0	58.7	81.0	64.9	120.1	95.7	75.3	117.6	90.0	86.0	86.3
前期比(%)	△ 1.5	△ 1.5	△ 3.9	13.5	△ 0.7	7.6	△ 11.7	△ 17.6	2.2	△ 8.2	20.7	3.9	14.2	1.1
平成23年 7月	87.1	87.1	82.0	59.0	51.4	74.5	96.7	123.8	110.7	83.7	101.5	87.5	87.8	81.3
8月	84.2	84.2	85.5	72.3	52.7	73.9	90.8	117.1	101.5	81.1	119.3	87.6	80.9	80.7
9月	87.9	87.9	87.4	103.1	49.5	71.2	91.0	123.7	107.5	81.7	108.7	88.2	80.6	77.8
10月	88.3	88.3	91.0	97.0	52.9	72.9	88.4	122.3	103.3	87.2	107.5	87.2	82.3	82.4
11月	85.6	85.6	89.3	102.3	51.2	75.1	75.8	109.8	99.1	85.5	100.0	85.2	82.3	78.9
12月	86.5	86.5	91.3	95.0	54.4	71.2	85.1	120.6	93.6	86.8	100.4	87.9	83.5	82.8
平成24年 1月	89.2	89.2	89.9	98.4	55.5	80.1	68.4	151.1	90.0	87.2	93.2	87.7	71.3	90.0
2月	92.7	92.8	92.3	112.1	59.6	72.2	73.8	154.2	97.8	82.8	100.1	85.3	78.0	82.5
3月	89.2	89.2	96.5	90.6	62.1	73.5	78.2	131.7	93.1	76.0	98.9	86.8	76.7	83.7
4月	91.3	91.3	91.5	110.6	58.0	81.4	70.0	120.0	97.2	85.6	126.2	90.0	89.2	85.9
5月	90.2	90.2	90.0	114.9	59.3	84.7	63.3	128.2	97.2	70.7	103.6	91.8	85.2	86.6
6月	85.6	85.6	86.4	116.5	58.9	76.8	61.4	112.0	92.7	69.6	123.1	88.2	83.7	86.4
7月	82.9	82.9	81.8	117.1	64.5	77.2	55.7	109.7	89.5	66.8	112.0	86.2	82.6	91.1
前月比(%)	△ 3.2	△ 3.2	△ 5.3	0.5	9.5	0.5	△ 9.3	△ 2.1	△ 3.5	△ 4.0	△ 9.0	△ 2.3	△ 1.3	5.4

平成17年(2005年)=100.0

								参考系列						
パルプ・紙・紙加工 品工業	繊維工業	食料品・ たばこ 工業	その他 工業	ゴム、皮革 製品工業	印刷業	木材・木 製品工業	その他 製品工業	鉱業	産業総合 (鉱工業、 電力・ガス の合計)	電力・ ガス事業	鉱工業 (除く 印刷物)	機械工業	旧電気 機械工業 (電気・ 情報通信 デバイス の合計)	
														品 目 数
7	10	25	17	7	1	3	6	2	245	2	243	94	47	品 目 数
219.4	133.3	1196.8	651.8	346.5	99.1	69.4	136.8	3.5	13900.9	3900.9	9900.9	5355.8	3756.0	ウ ェ イ ト
														原 指 数
87.2	65.5	76.4	75.3	72.5	104.1	61.6	68.6	77.2	94.7	119.9	84.7	90.5	99.8	2009年平均
87.9	66.2	76.7	79.4	88.8	61.7	64.6	76.0	77.5	103.5	116.9	98.6	110.5	120.8	2010年平均
73.1	67.0	43.2	70.4	88.0	53.2	45.7	51.0	67.2	69.4	31.5	84.5	99.3	106.8	2011年平均
△ 16.8	1.2	△ 43.7	△ 11.3	△ 0.9	△ 13.8	△ 29.3	△ 32.9	△ 13.3	△ 32.9	△ 73.1	△ 14.3	△ 10.1	△ 11.6	前年比(%)
77.6	59.9	42.1	78.5	99.8	49.2	63.5	53.5	56.6	70.5	15.9	92.3	112.3	122.0	2011年 7月
88.4	55.9	35.9	65.1	81.7	41.0	57.1	44.4	64.9	63.9	16.1	83.0	101.0	109.0	8月
87.9	66.5	35.7	81.1	97.1	59.8	69.9	61.7	70.1	72.9	13.6	96.4	118.3	129.8	9月
88.3	66.7	39.7	78.0	102.2	51.3	65.6	42.4	87.8	69.2	14.1	91.2	106.6	113.4	10月
89.6	67.5	46.3	78.3	100.1	60.5	62.3	44.3	84.5	66.0	13.0	86.9	98.2	101.9	11月
83.5	53.0	52.7	73.6	92.0	56.5	59.5	46.5	74.7	67.0	18.9	86.1	96.7	103.3	12月
72.6	53.8	38.7	66.6	81.8	50.8	49.5	48.0	68.6	64.1	28.3	78.3	90.7	96.2	2012年 1月
79.2	84.0	53.4	77.0	98.4	61.6	50.0	47.6	69.4	73.2	30.2	90.2	103.6	111.6	2月
83.0	96.9	49.5	91.5	102.4	94.1	52.2	82.0	87.2	79.9	35.3	97.3	115.3	129.2	3月
78.2	92.2	52.7	78.0	94.0	62.7	88.5	43.4	78.9	68.8	27.8	85.1	93.8	98.7	4月
80.2	69.0	59.8	77.8	88.8	64.0	78.0	59.7	76.8	69.3	28.3	85.5	93.5	100.0	5月
81.9	68.3	68.3	83.0	96.4	60.4	65.3	74.5	84.4	74.2	32.6	90.7	99.1	104.8	6月
89.1	48.4	67.4	83.3	97.3	56.7	66.2	75.7	82.4	74.2	37.8	88.8	95.5	100.2	7月
14.8	△ 19.2	60.1	6.1	△ 2.5	15.2	4.3	41.5	45.6	5.2	137.7	△ 3.8	△ 15.0	△ 17.9	前年同月比(%)
														季 節 調 整 指 数
53.3	68.4	31.9	64.4	84.2	51.2	17.6	46.5	63.0	60.2	12.3	77.5	93.9	102.0	2011年 Ⅱ期
79.7	68.6	38.2	74.2	90.7	53.0	58.4	53.1	63.9	66.7	16.1	86.8	103.8	112.1	Ⅲ期
83.5	63.6	45.4	76.1	97.9	52.8	59.7	48.2	76.8	66.5	14.2	87.1	100.2	106.6	Ⅳ期
85.2	69.8	46.7	79.9	97.3	70.9	55.5	53.8	71.6	71.7	27.3	90.5	106.7	116.7	2012年 Ⅰ期
82.4	73.9	60.6	79.6	91.6	61.5	81.7	62.7	89.0	74.7	37.2	89.4	98.0	103.3	Ⅱ期
△ 3.3	5.9	29.8	△ 0.4	△ 5.9	△ 13.3	47.2	16.5	24.3	4.2	36.3	△ 1.2	△ 8.2	△ 11.5	前期比(%)
73.5	68.7	40.2	74.0	91.8	53.6	57.5	52.2	58.6	68.0	17.8	87.5	104.5	113.8	2011年 7月
83.3	67.7	35.8	73.4	91.7	47.2	55.1	53.4	66.5	63.4	15.7	84.6	101.8	108.1	8月
82.3	69.5	38.6	75.3	88.5	58.2	62.7	53.8	66.7	68.8	14.7	88.2	105.2	114.3	9月
83.8	66.6	44.3	76.5	97.4	50.4	59.3	50.4	80.3	68.4	14.3	88.7	104.0	111.4	10月
83.4	66.6	46.3	76.2	96.8	56.1	60.2	47.5	78.7	65.6	13.2	85.9	96.3	101.3	11月
83.3	57.7	45.5	75.5	99.5	51.9	59.7	46.6	71.3	65.6	15.2	86.8	100.2	107.2	12月
84.1	62.6	44.1	77.3	93.2	66.0	56.4	52.1	71.4	65.9	20.9	89.5	107.0	115.7	2012年 1月
89.2	69.9	46.9	83.9	99.7	73.2	58.7	55.8	63.2	73.6	27.3	92.8	109.9	121.0	2月
82.3	77.0	49.0	78.6	99.1	73.4	51.4	53.5	80.1	75.5	33.8	89.3	103.3	113.5	3月
81.5	79.3	54.5	79.1	94.4	64.3	93.6	53.4	88.6	76.2	33.9	91.6	101.7	105.2	4月
82.1	64.1	66.8	80.6	90.4	62.5	87.6	62.8	88.5	74.1	33.5	90.6	99.2	106.4	5月
83.6	78.2	60.5	79.1	90.0	57.8	63.9	71.8	89.9	73.9	44.2	85.9	93.0	98.3	6月
82.6	55.7	61.3	77.5	88.1	60.2	59.7	72.6	84.2	70.8	41.6	83.1	88.4	93.3	7月
△ 1.2	△ 28.8	1.3	△ 2.0	△ 2.1	4.2	△ 6.6	1.1	△ 6.3	△ 4.2	△ 5.9	△ 3.3	△ 4.9	△ 5.1	前月比(%)

(4) 福島県の業種別在庫指数

業種分類	業種別在庫指数													
	鉄鋼業	非鉄金属工業	金属製品工業	一般機械工業	電気機械工業	情報通信機械工業	電子部品・デバイス工業	輸送機械工業	精密機械工業	窯業・土石製品工業	化学工業	プラスチック製品工業	その他	計
時系列	154	152	7	6	3	11	8	10	4	-	5	19	31	5
品目数	10000.0	9973.3	180.3	522.5	179.9	257.1	231.0	1239.1	1327.3	-	232.6	1467.3	2022.6	371.9
ウエイト	110.1	110.3	71.4	97.6	43.3	119.3	106.0	89.5	195.8	-	126.0	116.5	98.5	68.4
原指数	114.3	114.5	84.8	86.0	15.7	57.8	92.8	94.0	211.1	-	127.3	92.7	103.1	65.6
平成21年平均	105.9	106.2	101.3	92.8	13.5	68.4	79.2	103.7	206.7	-	119.9	94.9	90.1	58.8
平成22年平均	△ 7.3	△ 7.2	19.5	7.9	△ 14.0	18.3	△ 14.7	10.3	△ 2.1	-	△ 5.8	2.4	△ 12.6	△ 10.4
前年比(%)	105.9	106.1	102.1	87.1	14.3	70.4	86.5	100.6	191.8	-	114.9	91.1	82.5	59.9
平成23年 7月	118.9	119.2	99.8	121.9	14.4	65.7	89.6	123.9	239.6	-	116.9	97.4	89.7	64.0
8月	111.8	112.1	107.7	113.9	13.8	66.8	81.2	101.3	207.7	-	122.1	98.6	88.0	67.1
9月	114.9	115.2	100.3	106.0	11.4	71.3	85.9	102.0	228.0	-	127.9	104.4	90.2	61.9
10月	117.2	117.4	102.4	84.7	10.5	69.0	83.7	112.6	237.3	-	131.8	106.1	98.5	60.8
11月	121.2	121.4	103.5	97.5	11.0	71.7	74.2	94.9	266.8	-	146.4	108.8	106.2	61.9
12月	135.2	135.5	98.3	114.7	9.1	71.1	77.8	112.5	300.2	-	156.5	115.7	114.7	59.4
平成24年 1月	128.2	128.5	100.9	91.0	7.6	73.6	79.6	125.1	249.7	-	167.6	115.2	121.4	64.1
2月	126.0	126.3	105.6	79.5	9.8	77.2	74.6	119.9	226.0	-	174.1	116.9	121.8	63.4
3月	120.7	120.9	102.6	89.2	9.2	79.2	79.4	120.9	193.5	-	169.3	112.9	114.0	69.0
4月	123.2	123.5	101.8	93.7	8.1	85.9	83.0	131.0	202.7	-	169.6	105.8	122.5	67.5
5月	120.2	120.4	103.2	93.4	8.7	90.8	87.4	112.0	171.5	-	170.0	106.1	127.8	68.4
6月	120.5	120.8	97.8	91.0	7.0	94.4	92.2	124.6	161.4	-	169.3	106.1	131.8	65.7
7月	13.8	13.9	△ 4.2	4.5	△ 51.0	34.1	6.6	23.9	△ 15.8	-	47.3	16.5	59.8	9.7
前年同月比(%)	90.0	90.2	106.5	85.7	14.1	75.2	73.8	109.8	158.3	-	109.5	85.2	74.6	55.5
季節調整済指数	111.5	111.7	101.6	106.0	14.0	66.5	81.9	103.1	220.9	-	122.3	98.9	92.3	62.7
平成23年 II期	120.0	120.3	99.7	95.0	11.5	71.3	82.1	102.5	252.0	-	146.3	106.1	98.0	61.7
III期	127.9	128.2	105.1	86.2	8.7	75.1	80.6	120.4	244.7	-	158.6	112.2	108.6	63.5
平成24年 I期	121.7	122.0	103.4	105.3	8.5	84.9	83.1	130.4	188.9	-	159.9	108.5	126.6	68.1
II期	△ 4.8	△ 4.8	△ 1.6	22.2	△ 2.3	13.0	3.1	8.3	△ 22.8	-	0.8	△ 3.3	16.6	7.2
前期比(%)	103.8	104.0	99.7	97.3	14.0	67.5	80.7	90.5	201.6	-	113.5	95.4	87.5	57.8
平成23年 7月	116.3	116.7	98.4	119.6	14.0	65.3	81.3	109.4	247.9	-	123.8	99.9	95.2	64.2
8月	114.3	114.4	106.7	101.0	13.9	66.7	83.8	109.3	213.3	-	129.7	101.5	94.3	66.2
9月	116.9	117.1	98.8	111.8	12.3	67.4	85.3	97.9	231.1	-	140.6	105.3	94.5	61.2
10月	119.5	119.7	99.6	87.2	10.9	70.0	82.7	105.6	253.9	-	144.2	106.2	98.4	61.8
11月	123.7	124.0	100.7	86.0	11.4	76.5	78.4	103.9	271.1	-	154.0	106.9	101.1	62.0
12月	132.5	132.9	99.8	97.0	9.0	73.8	80.1	108.5	285.7	-	158.1	110.1	104.2	61.5
平成24年 1月	126.5	126.9	104.5	83.4	7.8	74.1	78.6	108.7	250.4	-	161.3	111.9	107.8	62.9
2月	124.6	124.9	110.9	78.1	9.3	77.4	83.0	143.9	198.0	-	156.5	114.7	113.7	66.0
3月	120.9	121.1	106.3	100.1	8.3	81.6	82.8	133.1	188.5	-	156.0	112.3	117.2	71.0
4月	123.1	123.4	101.9	105.1	8.0	86.6	83.7	135.4	207.5	-	160.4	105.5	126.5	68.8
5月	121.2	121.4	102.1	110.6	9.3	86.6	82.9	122.8	170.8	-	163.2	107.8	136.2	64.6
6月	118.1	118.4	95.5	101.7	6.9	90.5	86.0	112.2	169.6	-	167.2	111.1	139.9	63.4
7月	△ 2.6	△ 2.5	△ 6.5	△ 8.0	△ 25.8	4.5	3.7	△ 8.6	△ 0.7	-	2.5	3.1	2.7	△ 1.9
前月比(%)														

								参考系列						
パルプ・ 紙・紙加工 品工業	繊維工業	食料品・ たばこ 工業	その他 工業	ゴム、皮革 製品工業	印刷業	木材・木 製品工業	その他 製品工業	鉱業 (鉱工業、 電力・ガス の合計)	電力・ ガス事業	鉱工業 (除く 印刷物)	機械工業	機械工業 (電気・ 情報通信 デバイ スの合計)		
													品目数	
7	9	15	12	5	-	3	4	2	-	-	-	38	22	品目数
329.0	122.3	955.6	534.8	205.4	-	238.9	90.5	26.7	-	-	-	3287.1	2797.4	ウェイト
													原指数	
107.8	59.1	81.3	106.8	148.4	-	95.7	41.8	51.8	-	-	-	138.5	141.3	2009年平均
90.8	42.2	149.5	130.0	197.4	-	82.4	102.6	38.8	-	-	-	140.7	149.5	2010年平均
86.5	35.4	74.4	141.7	259.5	-	54.3	105.0	23.2	-	-	-	142.0	150.6	2011年平均
△ 4.7	△ 16.1	△ 50.2	9.0	31.5	-	△ 34.1	2.3	△ 40.2	-	-	-	0.9	0.7	前年比(%)
97.4	28.7	114.4	149.7	251.4	-	78.6	106.6	20.5	-	-	-	135.1	142.7	2011年 7月
101.4	31.7	106.6	150.9	255.7	-	76.9	108.2	21.7	-	-	-	163.2	176.0	8月
98.4	34.5	111.0	150.2	254.1	-	76.7	108.1	19.1	-	-	-	141.6	150.1	9月
101.2	33.8	104.4	150.0	254.6	-	79.6	98.8	20.0	-	-	-	151.2	160.5	10月
90.7	39.2	94.7	151.5	257.1	-	79.7	101.5	31.3	-	-	-	158.9	169.4	11月
91.1	50.8	88.4	149.7	252.0	-	78.7	105.1	29.8	-	-	-	164.7	174.8	12月
105.2	51.0	115.2	162.0	272.6	-	78.3	132.1	28.8	-	-	-	185.7	198.7	2012年 1月
95.0	38.0	98.9	155.3	265.7	-	79.3	105.4	28.3	-	-	-	171.2	180.4	2月
83.2	26.8	120.6	155.9	251.6	-	79.8	139.5	29.1	-	-	-	160.1	166.5	3月
84.2	20.7	128.7	148.6	250.1	-	79.5	100.4	29.4	-	-	-	147.5	151.9	4月
87.7	23.1	115.0	150.9	246.5	-	80.1	121.0	28.2	-	-	-	155.8	161.1	5月
91.3	22.7	133.8	154.1	248.0	-	79.0	138.9	28.9	-	-	-	136.8	138.2	6月
90.3	33.7	130.4	148.2	244.1	-	79.9	110.6	29.1	-	-	-	138.0	139.4	7月
△ 7.3	17.4	14.0	△ 1.0	△ 2.9	-	1.7	3.8	42.0	-	-	-	2.1	△ 2.3	前年同月比(%)
													季節調整指数	
66.1	33.0	41.2	127.7	281.1	-	5.4	112.8	18.5	-	-	-	125.4	131.4	2011年 Ⅱ期
97.9	33.7	90.6	147.8	248.5	-	70.3	114.8	21.4	-	-	-	147.7	157.1	Ⅲ期
95.6	36.3	130.2	151.4	249.0	-	87.2	112.7	25.7	-	-	-	159.0	168.5	Ⅳ期
94.2	33.5	173.9	153.8	261.0	-	81.9	108.6	28.5	-	-	-	165.7	174.3	2012年 Ⅰ期
87.5	28.0	98.1	157.1	262.3	-	78.8	124.2	29.0	-	-	-	150.9	156.1	Ⅱ期
△ 7.1	△ 16.4	△ 43.6	2.1	0.5	-	△ 3.8	14.4	1.8	-	-	-	△ 8.9	△ 10.4	前期比(%)
96.6	32.9	70.5	148.0	250.6	-	72.8	112.3	21.2	-	-	-	135.1	143.0	2011年 7月
100.1	33.3	84.2	147.5	246.8	-	64.5	119.0	21.8	-	-	-	161.5	173.0	8月
97.0	35.0	117.2	147.8	248.2	-	73.5	113.1	21.3	-	-	-	146.6	155.3	9月
98.4	31.6	123.2	150.8	252.4	-	81.9	112.6	21.2	-	-	-	150.0	158.4	10月
93.9	35.8	127.7	152.5	249.0	-	87.9	111.8	28.7	-	-	-	159.2	169.2	11月
94.6	41.5	139.7	150.9	245.5	-	91.7	113.6	27.3	-	-	-	167.8	177.8	12月
100.9	37.9	186.1	162.3	265.7	-	87.8	136.0	26.3	-	-	-	178.0	188.9	2012年 1月
96.4	32.0	192.6	150.3	258.4	-	83.3	98.1	27.9	-	-	-	160.5	167.9	2月
85.4	30.5	143.1	148.8	258.8	-	74.7	91.6	31.3	-	-	-	158.5	166.1	3月
88.3	25.0	117.9	157.4	270.5	-	80.5	116.2	29.8	-	-	-	150.7	157.3	4月
82.9	30.1	97.5	157.5	258.5	-	79.5	129.1	28.7	-	-	-	159.3	165.9	5月
91.3	28.8	79.0	156.4	257.9	-	76.4	127.4	28.5	-	-	-	142.7	145.2	6月
89.6	38.6	80.3	146.5	243.4	-	74.0	116.5	30.1	-	-	-	138.0	139.7	7月
△ 1.9	34.0	1.6	△ 6.3	△ 5.6	-	△ 3.1	△ 8.6	5.6	-	-	-	△ 3.3	△ 3.8	前月比(%)

(5) 福島県の財別生産指数

平成17年(2005年)=100.0

財分類 時系列	生産財										品目数	
	鉱工業	最終 需要財	投資財	資本財	建設財	消費財	耐久 消費財	非耐久 消費財	鉱工業用 生産財	その他用 生産財		
品目数	260	123	68	41	27	55	12	43	137	124	13	品目数
ウェイト	10000.0	4713.7	1745.2	1265.7	479.5	2968.5	947.8	2020.7	5286.3	4705.0	581.3	ウェイト
原指数												原指数
平成21年平均	79.7	87.8	88.1	93.0	74.9	87.7	103.5	80.2	72.4	70.1	90.3	2009年平均
平成22年平均	92.4	98.9	94.4	101.3	76.2	101.5	139.2	83.8	86.6	87.1	82.7	2010年平均
平成23年平均	82.1	89.9	97.0	108.9	65.4	85.7	129.8	65.1	75.1	75.2	74.4	2011年平均
前年比(%)	△ 11.1	△ 9.1	2.8	7.5	△ 14.2	△ 15.6	△ 6.8	△ 22.3	△ 13.3	△ 13.7	△ 10.0	前年比(%)
平成23年 7月	89.6	99.5	98.4	107.8	73.6	100.1	150.9	76.3	80.7	82.0	70.5	2011年 7月
8月	83.0	89.0	100.9	112.7	69.7	82.0	139.6	55.0	77.6	80.2	56.9	8月
9月	90.6	99.4	115.8	131.1	75.3	89.7	155.3	58.9	82.8	83.8	75.0	9月
10月	89.1	94.1	103.2	114.1	74.6	88.7	143.6	63.0	84.6	85.3	78.9	10月
11月	85.6	90.0	101.0	109.9	77.6	83.5	126.7	63.2	81.6	81.0	87.1	11月
12月	84.6	93.3	101.9	112.6	73.8	88.2	124.0	71.4	77.0	76.7	78.7	12月
平成24年 1月	80.3	86.7	99.0	112.9	62.0	79.4	132.4	54.6	74.7	74.5	76.0	2012年 1月
2月	88.9	101.9	115.7	132.1	72.4	93.8	156.5	64.5	77.3	76.5	83.9	2月
3月	96.8	117.9	147.4	174.9	75.1	100.5	168.7	68.5	78.1	76.0	95.0	3月
4月	84.3	97.1	98.5	109.2	70.2	96.3	133.3	79.0	72.8	72.5	75.9	4月
5月	84.4	93.5	99.7	107.8	78.3	89.9	131.8	70.2	76.3	76.5	74.3	5月
6月	88.7	101.0	105.2	112.6	85.5	98.5	128.7	84.4	77.7	78.7	69.2	6月
7月	87.9	98.6	112.0	120.1	90.6	90.6	119.2	77.2	78.4	80.1	64.5	7月
前年同月比(%)	△ 1.9	△ 0.9	13.8	11.4	23.1	△ 9.5	△ 21.0	1.2	△ 2.9	△ 2.3	△ 8.5	前年同月比(%)
季節調整済指数												季節調整済指数
平成23年 II期	76.3	86.6	92.1	105.1	55.8	84.1	130.8	62.4	67.1	66.3	73.1	2011年 II期
III期	85.4	93.2	102.1	113.1	71.6	87.0	135.1	63.5	78.2	78.6	75.5	III期
IV期	85.1	91.6	103.1	114.8	72.7	85.1	127.3	65.7	79.1	79.5	76.6	IV期
平成24年 I期	90.5	103.9	108.1	122.8	72.3	102.1	183.1	65.3	79.3	79.0	81.7	2012年 I期
II期	87.5	99.2	116.0	127.7	81.2	91.0	126.3	74.7	77.0	77.5	73.1	II期
前期比(%)	△ 3.3	△ 4.5	7.3	4.0	12.3	△ 10.9	△ 31.0	14.4	△ 2.9	△ 1.9	△ 10.5	前期比(%)
平成23年 7月	84.6	92.9	99.2	109.5	70.6	89.8	135.2	68.4	77.0	77.2	76.5	2011年 7月
8月	86.1	93.0	103.2	114.4	72.4	84.4	132.8	59.9	79.2	80.0	70.7	8月
9月	85.6	93.7	104.0	115.5	71.9	86.9	137.4	62.1	78.4	78.5	79.2	9月
10月	86.9	93.7	106.8	120.5	72.0	85.8	132.6	64.8	80.0	80.7	75.0	10月
11月	82.6	87.7	99.9	110.0	73.2	81.5	113.8	65.5	78.1	78.4	78.1	11月
12月	85.8	93.4	102.5	113.9	72.9	87.9	135.5	66.8	79.1	79.4	76.6	12月
平成24年 1月	91.1	103.5	107.8	123.1	68.3	99.5	188.0	63.9	80.7	80.2	81.9	2012年 1月
2月	91.0	104.1	109.5	120.5	82.0	102.1	176.7	63.8	80.2	80.3	81.7	2月
3月	89.3	104.2	107.1	124.8	66.6	104.7	184.6	68.2	77.1	76.6	81.4	3月
4月	90.9	102.4	119.9	135.3	76.8	94.3	131.5	78.8	79.1	80.3	71.5	4月
5月	87.0	98.9	118.0	130.1	83.3	90.6	127.4	72.6	78.0	77.7	75.7	5月
6月	84.7	96.3	110.1	117.8	83.5	88.1	120.0	72.7	74.0	74.4	72.0	6月
7月	81.5	89.9	109.6	118.1	85.0	79.5	104.0	67.9	73.9	74.5	69.3	7月
前月比(%)	△ 3.8	△ 6.6	△ 0.5	0.3	1.8	△ 9.8	△ 13.3	△ 6.6	△ 0.1	0.1	△ 3.8	前月比(%)

(6) 福島県の財別出荷指数

平成17年(2005年)=100.0

財分類 時系列	鉱工業											品目数
	最終 需要財	投資財				消費財			生産財			
			資本財	建設財		耐久 消費財	非耐久 消費財		鉱工業用 生産財	その他用 生産財		
品目数	260	123	68	41	27	55	12	43	137	124	13	品目数
ウェイト	10000.0	4682.4	1723.0	1189.5	533.5	2959.4	1054.8	1904.6	5317.6	4839.8	477.8	ウェイト
原指数												原指数
平成21年平均	84.8	87.3	87.3	92.3	76.1	87.3	96.5	82.2	82.7	81.9	91.1	2009年平均
平成22年平均	98.2	99.0	94.2	102.5	75.7	101.8	132.7	84.6	97.6	99.3	80.4	2010年平均
平成23年平均	84.2	86.4	91.5	103.7	64.3	83.4	124.0	60.9	82.3	83.3	72.1	2011年平均
前年比(%)	△ 14.3	△ 12.7	△ 2.9	1.2	△ 15.1	△ 18.1	△ 6.6	△ 28.0	△ 15.7	△ 16.1	△ 10.3	前年比(%)
平成23年 7月	91.8	93.0	94.5	104.3	72.7	92.1	140.4	65.3	90.8	93.3	65.8	2011年 7月
8月	82.6	82.5	93.6	105.6	66.8	76.0	121.1	51.0	82.7	85.3	56.7	8月
9月	96.0	98.4	111.0	127.3	74.6	91.1	158.0	54.1	93.9	95.8	74.5	9月
10月	90.8	89.2	94.4	104.6	71.5	86.3	134.8	59.4	92.1	93.6	76.5	10月
11月	86.6	85.5	93.8	101.7	76.3	80.6	114.8	61.6	87.6	88.4	80.1	11月
12月	85.8	90.9	95.1	105.6	71.8	88.5	126.4	67.5	81.3	81.8	76.2	12月
平成24年 1月	78.0	81.6	94.1	109.0	60.9	74.3	120.5	48.8	74.9	75.3	70.3	2012年 1月
2月	89.9	98.4	108.0	124.9	70.2	92.8	144.6	64.2	82.5	82.8	79.6	2月
3月	97.3	114.0	137.0	165.3	74.0	100.5	163.5	65.7	82.5	81.6	91.7	3月
4月	84.9	91.2	89.9	100.6	66.1	91.9	122.8	74.7	79.3	80.4	68.5	4月
5月	85.2	90.1	92.0	99.5	75.1	89.0	122.5	70.5	81.0	81.9	71.8	5月
6月	90.4	98.9	99.0	106.2	83.1	98.7	130.6	81.1	82.9	85.1	61.2	6月
7月	88.5	94.2	104.9	112.4	88.2	88.0	109.6	76.1	83.4	85.6	61.3	7月
前年同月比(%)	△ 3.6	1.3	11.0	7.8	21.3	△ 4.5	△ 21.9	16.5	△ 8.1	△ 8.3	△ 6.8	前年同月比(%)
季節調整済指数												季節調整済指数
平成23年 Ⅱ期	77.2	81.9	86.8	101.1	55.6	79.3	123.3	55.1	72.9	73.4	71.7	2011年 Ⅱ期
Ⅲ期	86.4	87.3	96.1	107.7	70.5	82.0	127.1	57.1	85.8	87.1	72.3	Ⅲ期
Ⅳ期	86.8	88.0	95.2	106.3	70.7	83.1	121.8	61.2	85.8	87.0	73.4	Ⅳ期
平成24年 Ⅰ期	90.4	98.8	102.5	117.4	68.8	97.4	169.6	60.1	83.4	83.6	77.5	2012年 Ⅰ期
Ⅱ期	89.0	97.4	106.7	119.0	78.4	92.2	123.3	75.5	81.4	83.2	68.5	Ⅱ期
前期比(%)	△ 1.5	△ 1.4	4.1	1.4	14.0	△ 5.3	△ 27.3	25.6	△ 2.4	△ 0.5	△ 11.6	前期比(%)
平成23年 7月	87.1	88.6	95.3	107.1	71.1	86.3	129.0	62.8	85.3	86.6	71.6	2011年 7月
8月	84.2	85.2	95.1	106.1	70.2	76.1	121.8	52.4	84.7	86.1	69.0	8月
9月	87.9	88.2	97.9	109.8	70.3	83.6	130.6	56.1	87.4	88.5	76.2	9月
10月	88.3	90.1	96.8	109.1	69.9	84.4	127.6	61.1	87.9	89.3	73.6	10月
11月	85.6	86.0	94.3	104.5	71.6	80.8	109.4	61.5	85.1	86.1	75.2	11月
12月	86.5	87.9	94.5	105.3	70.7	84.1	128.4	60.9	84.4	85.7	71.3	12月
平成24年 1月	89.2	97.8	101.6	117.8	66.0	98.0	181.1	56.1	83.1	83.2	73.7	2012年 1月
2月	92.7	102.2	103.8	116.4	75.5	99.9	183.6	59.6	85.7	85.7	83.0	2月
3月	89.2	96.3	102.2	118.0	64.8	94.2	144.1	64.6	81.4	81.8	75.7	3月
4月	91.3	100.0	108.6	123.6	72.4	95.9	124.4	79.6	82.5	84.4	66.6	4月
5月	90.2	99.6	111.1	124.7	80.9	92.4	128.9	73.3	82.8	84.5	76.0	5月
6月	85.6	92.6	100.3	108.6	82.0	88.2	116.6	73.7	79.0	80.6	63.0	6月
7月	82.9	88.7	103.6	112.9	84.1	81.8	102.6	70.8	77.5	78.6	66.2	7月
前月比(%)	△ 3.2	△ 4.2	3.3	4.0	2.6	△ 7.3	△ 12.0	△ 3.9	△ 1.9	△ 2.5	5.1	前月比(%)

(7) 福島県の財別在庫指数

平成17年(2005年)=100.0

財分類 時系列	財別在庫指数											品目数				
	品目数	重量	原指数	前年比(%)	前年同月比(%)	季節調整指数	前期比(%)	前月比(%)	品目数	重量	原指数		前年比(%)	前年同月比(%)	季節調整指数	前期比(%)
品目数	重量	原指数	前年比(%)	前年同月比(%)	季節調整指数	前期比(%)	前月比(%)	品目数	重量	原指数	前年比(%)	前年同月比(%)	季節調整指数	前期比(%)	前月比(%)	品目数
品目数	166	73	34	13	21	39	12	27	93	85	8	品目数				
重量	10000.0	3420.4	1175.4	357.9	817.5	2245.0	885.1	1359.9	6579.6	6034.3	545.3	重量				
原指数												原指数				
平成21年平均	110.1	93.5	93.6	101.9	89.9	93.5	105.6	85.6	118.8	120.0	105.3	2009年平均				
平成22年平均	114.3	111.3	74.8	68.0	77.7	130.5	124.1	134.7	115.9	118.2	90.7	2010年平均				
平成23年平均	105.9	85.9	55.1	48.6	57.9	102.1	137.7	78.9	116.3	120.9	65.5	2011年平均				
前年比(%)	△ 7.3	△ 22.8	△ 26.3	△ 28.5	△ 25.5	△ 21.8	11.0	△ 41.4	0.3	2.3	△ 27.8	前年比(%)				
平成23年 7月	105.9	97.5	57.4	43.7	63.4	118.4	136.2	106.9	110.3	114.5	63.4	2011年 7月				
8月	118.9	103.6	58.7	50.1	62.5	127.2	165.9	102.0	126.9	132.9	60.1	8月				
9月	111.8	96.8	52.7	33.9	61.0	119.8	142.7	104.9	119.6	125.0	60.3	9月				
10月	114.9	95.7	59.5	50.5	63.5	114.7	138.3	99.3	124.9	130.6	61.0	10月				
11月	117.2	96.7	61.7	57.8	63.4	115.1	149.2	92.8	127.8	132.8	71.8	11月				
12月	121.2	90.7	61.6	57.6	63.3	106.0	131.8	89.3	137.0	142.8	73.0	12月				
平成24年 1月	135.2	105.9	60.6	55.3	63.0	129.6	158.8	110.6	150.4	156.7	81.1	2012年 1月				
2月	128.2	107.4	61.5	59.1	62.5	131.4	179.3	100.2	139.1	144.3	81.8	2月				
3月	126.0	112.2	62.2	58.2	63.9	138.4	173.9	115.3	133.2	138.3	76.8	3月				
4月	120.7	113.0	58.1	44.7	64.0	141.8	178.8	117.7	124.7	128.8	78.4	4月				
5月	123.2	112.7	61.4	57.3	63.2	139.6	185.9	109.4	128.7	133.7	72.6	5月				
6月	120.2	111.6	59.6	50.4	63.5	138.9	162.2	123.7	124.6	128.5	81.6	6月				
7月	120.5	114.8	57.4	52.4	59.7	144.9	179.3	122.5	123.5	127.3	80.8	7月				
前年同月比(%)	13.8	17.7	0.0	19.9	△ 5.8	22.4	31.6	14.6	12.0	11.2	27.4	前年同月比(%)				
季節調整指数												季節調整指数				
平成23年 II期	90.0	72.2	45.4	46.3	43.4	87.1	139.3	54.3	99.4	103.3	56.7	2011年 II期				
III期	111.5	90.3	55.5	42.5	61.3	108.1	140.9	89.6	123.1	128.2	65.4	III期				
IV期	120.0	100.4	60.5	57.2	62.3	122.1	143.2	109.4	130.9	136.8	66.0	IV期				
平成24年 I期	127.9	117.6	60.8	57.2	63.7	147.0	171.1	135.5	133.0	138.0	77.4	2012年 I期				
II期	121.7	109.0	61.8	50.0	65.1	134.7	185.4	102.3	128.3	132.9	78.3	II期				
前期比(%)	△ 4.8	△ 7.3	1.6	△ 12.6	2.2	△ 8.4	8.4	△ 24.5	△ 3.5	△ 3.7	1.2	前期比(%)				
平成23年 7月	103.8	82.5	54.6	39.8	62.5	96.6	122.5	78.1	116.0	120.5	66.2	2011年 7月				
8月	116.3	91.3	57.4	48.6	61.0	108.8	147.7	88.1	130.1	136.0	64.2	8月				
9月	114.3	97.0	54.4	39.0	60.5	119.0	152.6	102.6	123.1	128.1	65.7	9月				
10月	116.9	96.9	59.1	53.0	61.9	116.5	135.2	106.4	127.2	133.0	61.8	10月				
11月	119.5	100.4	60.8	58.8	62.1	121.2	145.0	107.4	130.6	136.6	66.8	11月				
12月	123.7	104.0	61.5	59.8	62.9	128.6	149.5	114.3	134.8	140.8	69.5	12月				
平成24年 1月	132.5	116.9	62.0	58.3	63.1	146.5	156.2	136.9	140.5	146.5	75.6	2012年 1月				
2月	126.5	113.4	58.9	50.0	62.5	138.6	149.5	144.0	132.4	137.7	76.9	2月				
3月	124.6	122.5	61.4	63.4	65.6	156.0	207.6	125.6	126.1	129.7	79.6	3月				
4月	120.9	113.2	59.5	43.5	66.0	141.1	189.5	115.9	124.6	129.1	78.0	4月				
5月	123.1	108.0	63.8	55.4	65.5	133.2	190.4	93.6	131.8	137.2	71.4	5月				
6月	121.2	105.9	62.2	51.1	63.9	129.7	176.3	97.3	128.6	132.3	85.5	6月				
7月	118.1	97.1	54.6	47.7	58.9	118.2	161.2	89.5	129.8	134.0	84.3	7月				
前月比(%)	△ 2.6	△ 8.3	△ 12.2	△ 6.7	△ 7.8	△ 8.9	△ 8.6	△ 8.0	0.9	1.3	△ 1.4	前月比(%)				

就業構造 基本調査



平成24年10月1日現在で、就業構造基本調査を実施します。

この調査は、国民の就業及び不就業の状態を調査し、全国及び地域別の就業構造の実態を明らかにする調査です。

調査の結果は、国や都道府県などの雇用政策、経済政策など各種行政施策の基礎資料として利用されます。

調査員が対象となるお宅にお伺いしますので、調査にご理解とご協力をお願いします。

ホームページ「ふくしま統計情報BOX」で、福島県鉱工業指数月報を閲覧できます。

http://www.cms.pref.fukushima.jp/pcp_portal/contents?CONTENTS_ID=15832

次回の公表(平成24年8月分)は、10月22日(月)の予定です。



福島県企画調整部統計課

〒960-8670 福島市杉妻町2番16号

電話 (直通)024-521-7147 (内線)2442

電子メール toukei@pref.fukushima.lg.jp