

1 平成26年の結果概要

平成26年における福島県内の規模5人以上の事業所の賃金、労働時間及び雇用の動きを毎月勤労統計調査結果からみると、その概要は次のとおりである。

(1) 賃金

平成26年の常用労働者1人当たり月平均の「現金給与総額」は、調査産業計で304,017円（対前年比3.3%増）となり、3年ぶりに増加となった。（図1、表1）

(2) 労働時間

ア 総実労働時間

平成26年の常用労働者1人当たり月平均の「総実労働時間」は、調査産業計で156.3時間（対前年比0.5%増）となり、5年続けて増加している。（図1、表1）

イ 所定外労働時間

平成26年の常用労働者1人当たり月平均の「所定外労働時間」は、調査産業計で12.1時間（対前年比12.1%増）となり、3年続けて増加している。（表1）

(3) 雇用

平成26年の月平均の「常用労働者数」（推計）は、調査産業計で652,883人となり（対前年比0.4%減）、常用雇用指数（平成22年平均＝100）は99.2で、3年ぶりに減少となった。（図1、表1）

図1 主要な指数の推移(調査産業計、事業所規模5人以上)

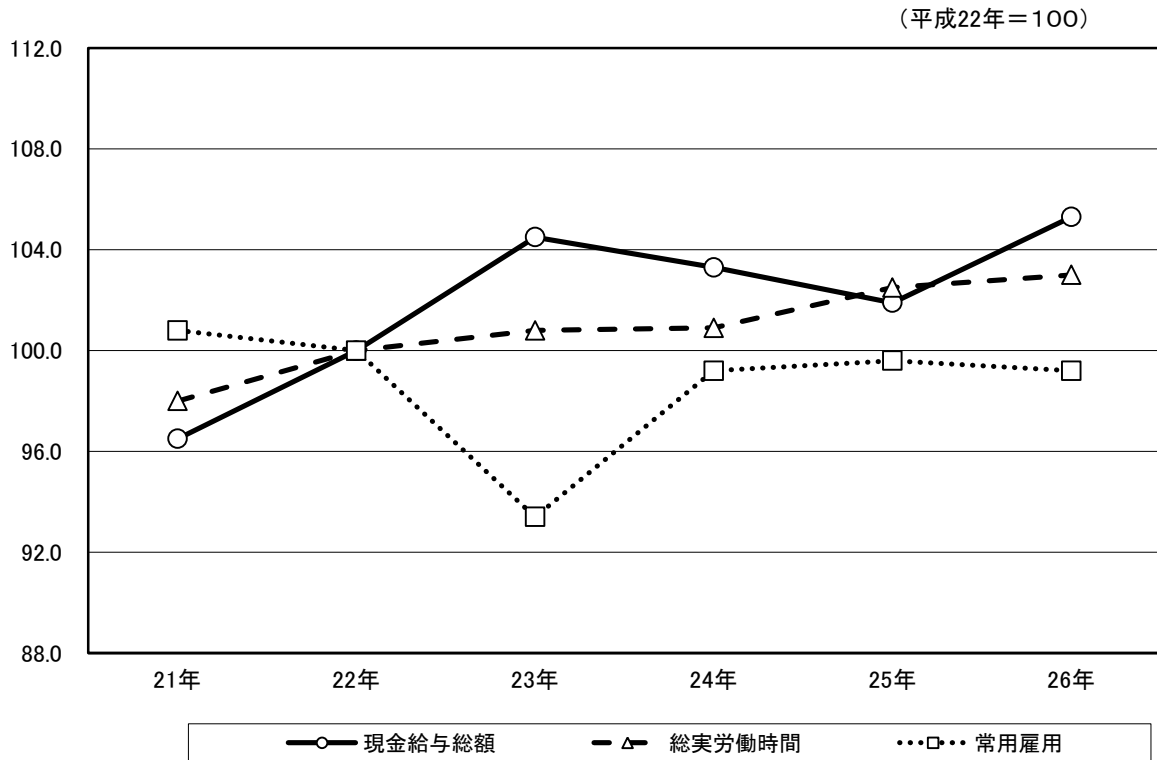


表1 賃金・労働時間・雇用の動き

(調査産業計、事業所規模5人以上)

(平成22年を100とする指数)

| | | 21年 | 22年 | 23年 | 24年 | 25年 | 26年 | 26年実数 |
|------|------------|--------|-------|-------|-------|-------|-------|---------|
| 賃 金 | 現金給与総額 | 96.5 | 100.0 | 104.5 | 103.3 | 101.9 | 105.3 | 304,017 |
| | 対前年比(%) | △ 5.1 | 3.7 | 4.5 | △ 1.1 | △ 1.4 | 3.3 | (円) |
| | きまって支給する給与 | 97.0 | 100.0 | 102.5 | 101.6 | 100.3 | 102.4 | 251,995 |
| | 対前年比(%) | △ 4.2 | 3.2 | 2.5 | △ 0.9 | △ 1.3 | 2.1 | (円) |
| 労働時間 | 出勤日数(実数) | 19.7 | 19.9 | 19.9 | 19.8 | 19.8 | 19.7 | 19.7 |
| | 対前年差(日) | △ 0.4 | 0.2 | 0.0 | △ 0.1 | 0.0 | △ 0.1 | (日) |
| | 総実労働時間 | 98.0 | 100.0 | 100.8 | 100.9 | 102.5 | 103.0 | 156.3 |
| | 対前年比(%) | △ 4.3 | 1.9 | 0.8 | 0.1 | 1.6 | 0.5 | (時間) |
| | 所定内労働時間 | 99.1 | 100.0 | 101.3 | 101.3 | 101.6 | 101.2 | 144.2 |
| | 対前年比(%) | △ 3.1 | 1.0 | 1.3 | 0.0 | 0.3 | △ 0.4 | (時間) |
| | 所定外労働時間 | 83.1 | 100.0 | 94.5 | 94.6 | 113.3 | 127.0 | 12.1 |
| | 対前年比(%) | △ 22.3 | 20.3 | △ 5.4 | 0.1 | 19.8 | 12.1 | (時間) |
| 雇 用 | 常用労働者数 | 100.8 | 100.0 | 93.4 | 99.2 | 99.6 | 99.2 | 652,883 |
| | 対前年比(%) | △ 0.5 | △ 0.8 | △ 6.6 | 6.2 | 0.4 | △ 0.4 | (人) |

※上段は指数、下段は対前年増減率(単位:%)

出勤日数の下段は対前年増減差(単位:日)

2 賃金の動き

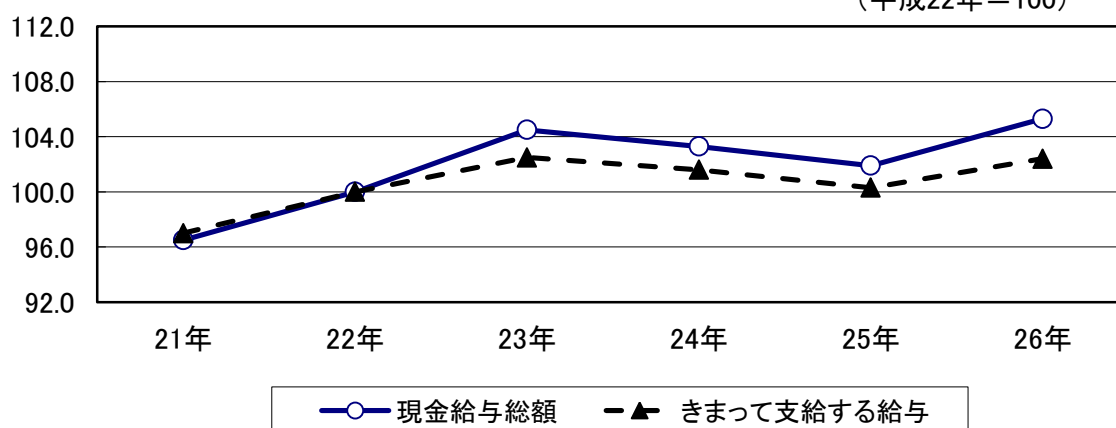
平成26年の常用労働者1人当たり月平均の「現金給与総額」は、調査産業計で304,017円（対前年比3.3%増）となり、3年ぶりに増加となった。

そのうち、「きまって支給する給与」は251,995円（対前年比2.1%増）、賞与等の「特別に支払われた給与」は52,022円（対前年比10.1%増）であった。

「きまって支給する給与」のうち「所定内給与」は230,948円（対前年比1.8%増）、また、「所定外給与(超過労働給与)」は21,047円（対前年比7.0%増）であった。（図2、表2）

図2 賃金指数の推移(調査産業計、事業所規模5人以上)

(平成22年=100)



(1) 産業別の比較

「現金給与総額」が最も高いのは金融業、保険業の460,890円で、最も低いのは宿泊業、飲食サービス業の135,728円であった。

「きまって支給する給与」が最も高いのは金融業、保険業の334,550円で、最も低いのは宿泊業、飲食サービス業の125,592円であった。

「所定外給与」が最も高いのは運輸業、郵便業の39,143円で、最も低いのは教育、学習支援業の6,504円であった。前年との差が最も増加したのは建設業の17,333円増で、最も減少したのは情報通信業の7,439円減であった。

「特別に支払われた給与」が最も高いのは金融業、保険業の126,340円で、最も低いのは宿泊業、飲食サービス業の10,136円であった。前年との差が最も増加したのは教育、学習支援業の16,498円増で、最も減少したのは情報通信業の29,776円減であった。（表2、図3）

(2) 事業所規模別の比較

「現金給与総額」について全国平均（315,984円）を100として、事業所規模別に比較すると、事業所規模5～29人は85.6（270,496円）となり、事業所規模30～99人は92.0（290,758円）、事業所規模100人以上は114.3（361,141円）であった。（表2）

(3) 全国平均との比較

「現金給与総額」について全国平均（315,984円）と本県（304,017円）を比べると金額では11,967円下回り、全国平均を100とすると、本県は96.2であった。

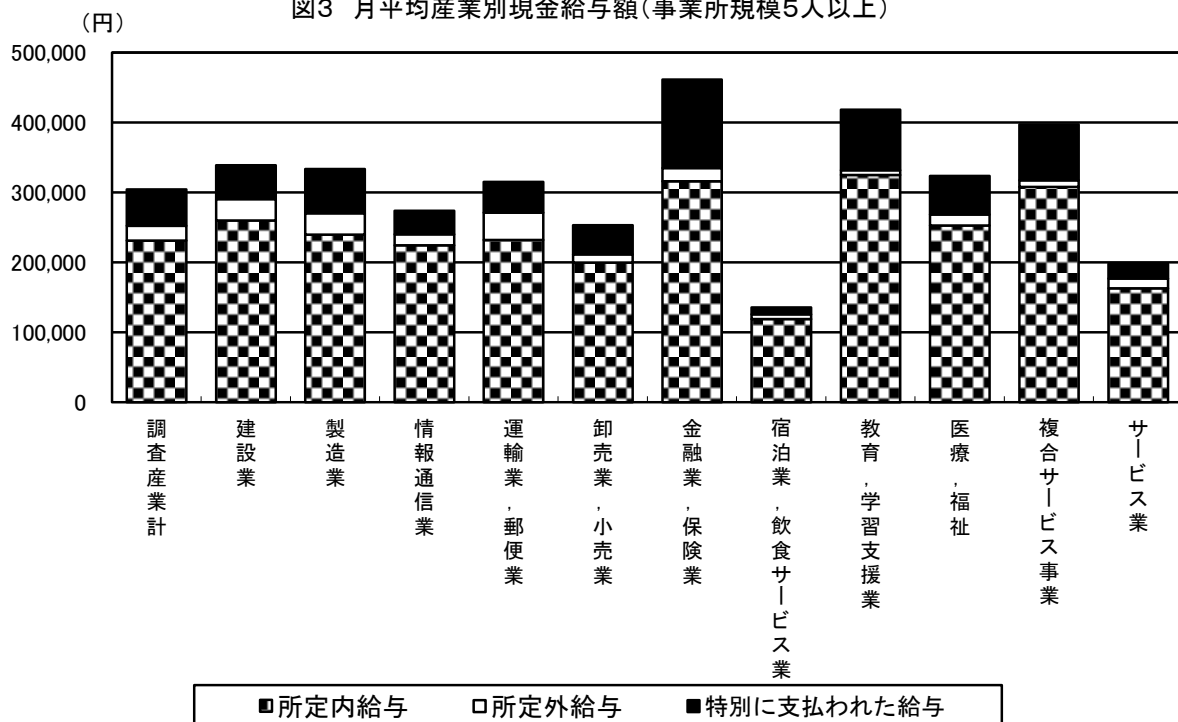
また、対前年比は本県が3.3%増、全国平均は0.5%増となっている。

表2 賃金の動き(事業所規模5人以上)

| | 現金給与総額 | | | | | | | | | | | | | |
|--------------|------------|-------|---------|-------|---------|-------|--------|--------|-------|---------|---------|------------|------|---|
| | きまって支給する給与 | | | | | | | | | | | 特別に支払われた給与 | | |
| | 対前年比 | | 対前年比 | | 対前年比 | | 対前年差 | | 対前年比 | | 対前年差 | | 対前年比 | |
| | 円 | % | 円 | % | 円 | % | 円 | 円 | % | 円 | 円 | % | 円 | % |
| 調査産業計 | 304,017 | 3.3 | 251,995 | 2.1 | 230,948 | 1.8 | 21,047 | 1,386 | 7.0 | 52,022 | 4,761 | 10.1 | | |
| | 96.2 | | 96.7 | | 95.9 | | 107.0 | | | 93.9 | | | | |
| 建設業 | 338,651 | 9.8 | 290,454 | 6.4 | 259,686 | 0.0 | 30,768 | 17,333 | 129.0 | 48,197 | 13,460 | 38.7 | | |
| 製造業 | 333,451 | 2.2 | 270,139 | 0.9 | 239,785 | 0.1 | 30,354 | 1,861 | 6.5 | 63,312 | 4,922 | 8.4 | | |
| 情報通信業 | 273,536 | △18.3 | 239,888 | △12.8 | 224,369 | △11.0 | 15,519 | △7,439 | △32.4 | 33,648 | △29,776 | △46.9 | | |
| 運輸業、郵便業 | 314,835 | △2.9 | 271,201 | △2.4 | 232,058 | △1.6 | 39,143 | △552 | △1.4 | 43,634 | 1,258 | 3.0 | | |
| 卸売業、小売業 | 253,157 | △2.4 | 211,175 | △3.8 | 199,593 | △4.6 | 11,582 | 1,794 | 18.3 | 41,982 | 3,899 | 10.2 | | |
| 金融業、保険業 | 460,890 | △2.5 | 334,550 | △1.9 | 315,736 | △1.7 | 18,814 | △1,548 | △7.6 | 126,340 | △5,143 | △3.9 | | |
| 宿泊業、飲食サービス業 | 135,728 | 5.6 | 125,592 | 5.5 | 119,047 | 4.8 | 6,545 | 1,119 | 20.6 | 10,136 | 743 | 7.9 | | |
| 教育、学習支援業 | 417,778 | 14.3 | 331,351 | 12.0 | 324,847 | 13.7 | 6,504 | △3,313 | △33.7 | 86,427 | 16,498 | 23.6 | | |
| 医療、福祉 | 323,465 | 2.7 | 268,119 | 2.3 | 252,454 | 3.6 | 15,665 | △3,093 | △16.5 | 55,346 | 1,667 | 3.1 | | |
| 複合サービス事業 | 397,088 | △0.9 | 317,103 | △2.0 | 307,647 | △2.3 | 9,456 | 915 | 10.7 | 79,985 | 5,741 | 7.7 | | |
| サービス業 | 198,086 | 8.9 | 176,822 | 8.3 | 162,943 | 9.2 | 13,879 | △661 | △4.5 | 21,264 | 2,205 | 11.6 | | |
| 事業所規模別 調査産業計 | | | | | | | | | | | | | | |
| 5~29人 | 270,496 | - | 229,045 | - | 212,490 | - | 16,555 | - | - | 41,451 | - | - | | |
| | 85.6 | | 87.9 | | 88.2 | | 84.2 | | | 74.8 | | | | |
| 30~99人 | 290,758 | - | 240,527 | - | 220,184 | - | 20,343 | - | - | 50,231 | - | - | | |
| | 92.0 | | 92.3 | | 91.4 | | 103.5 | | | 90.7 | | | | |
| 100人以上 | 361,141 | - | 293,126 | - | 265,331 | - | 27,795 | - | - | 68,015 | - | - | | |
| | 114.3 | | 112.5 | | 110.1 | | 141.3 | | | 122.8 | | | | |
| 全国平均 | | | | | | | | | | | | | | |
| 調査産業計 | 315,984 | 0.5 | 260,590 | 0.0 | 240,926 | △0.2 | 19,664 | - | 1.6 | 55,394 | - | 3.1 | | |
| | 100 | | 100 | | 100 | | 100 | | | 100 | | | | |

対前年比は、指数により算出している。(ただし、「所定外給与」、「特別に支払われた給与」を除く。)

図3 月平均産業別現金給与額(事業所規模5人以上)



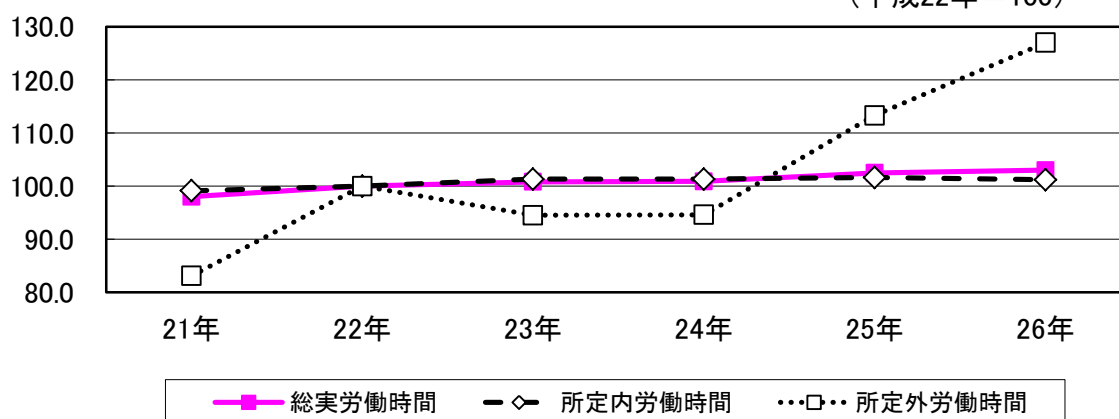
3 労働時間の動き

平成26年の常用労働者1人当たり月平均の「総実労働時間」は、調査産業計で156.3時間（対前年比0.5%増）となり、引き続き増加している。

そのうち、「所定内労働時間」は144.2時間（対前年比0.4%減）、「所定外労働時間」は12.1時間（対前年比12.1%増）であった。

「出勤日数」は調査産業計で月平均19.7日（対前年差0.1日減）であり、昨年とほぼ同じであった。（図4、表3）

図4 労働時間指数の推移(調査産業計、事業所規模5人以上)
(平成22年=100)



(1) 産業別の比較

「総実労働時間」が最も長いのは建設業の180.7時間で、最も短いのは宿泊業、飲食サービス業の120.4時間であった。建設業と宿泊業、飲食サービス業との差は60.3時間であった。

「所定内労働時間」が最も長いのは建設業の163.7時間で、最も短いのは宿泊業、飲食サービス業の113.4時間であった。

「所定外労働時間」が最も長いのは運輸業、郵便業の25.4時間で、最も短いのは複合サービス事業の4.9時間であった。

「出勤日数」が最も多いのは建設業の21.6日で、最も少ないのは複合サービス業の18.1日であった。（表3）

(2) 事業所規模別の比較

「総実労働時間」について全国平均（145.2時間）を100として事業所規模別に比較すると、事業所規模5～29人は106.7（154.9時間）となり、事業所規模30～99人は107.6（156.2時間）、事業所規模100人以上は109.0（158.2時間）であった。

「所定外労働時間」について全国平均（11.0時間）を100として事業所規模別に比較すると、事業所規模5～29人は106.4（11.7時間）、事業所規模30～99人は108.2（11.9時間）、事業所規模100人以上は116.4（12.8時間）であった。（表3）

(3) 全国平均との比較

「総実労働時間」について全国平均（145.2時間）と本県（156.3時間）を比べると本県が11.1時間上回り、全国平均を100とすると、本県は107.6であった。

また、対前年比は本県が0.5%増であったが、全国平均は0.4%減となっている。

「所定外労働時間」について全国平均（11.0時間）と本県（12.1時間）を比べると、時間では1.1時間上回り、全国平均を100とすると、本県は110.0であった。

また、対前年比は本県が12.1%増となり、全国平均も2.0%増となった。（表3）

表3 労働時間の動き（事業所規模5人以上）

| | 総実労働時間 | | | | | | 出勤日数 | |
|---------------|----------------|-------|----------------|-------|---------------|--------|---------------|-------|
| | 対前年比 | | 所定内労働時間 | | 所定外労働時間 | | 対前年差 | |
| | | | 時間 | % | 時間 | % | | |
| 調査産業計 | 156.3 107.6 | 0.5 | 144.2 107.5 | △ 0.4 | 12.1 110.0 | 12.1 | 19.7 104.8 | △ 0.1 |
| 建設業 | 180.7 | △ 0.5 | 163.7 | △ 4.5 | 17.0 | 82.8 | 21.6 | △ 0.7 |
| 製造業 | 166.0 | 1.1 | 150.2 | 0.0 | 15.8 | 11.1 | 19.6 | 0.1 |
| 情報通信業 | 159.6 | 2.3 | 149.4 | 3.6 | 10.2 | △ 12.4 | 19.6 | 0.5 |
| 運輸業, 郵便業 | 179.3 | 2.8 | 153.9 | 2.1 | 25.4 | 4.2 | 20.1 | 0.7 |
| 卸売業, 小売業 | 150.1 | 0.0 | 141.1 | △ 1.4 | 9.0 | 28.9 | 20.0 | △ 0.3 |
| 金融業, 保険業 | 145.3 | △ 2.5 | 137.2 | △ 1.1 | 8.1 | 20.9 | 18.5 | △ 0.1 |
| 宿泊業, 飲食サービス業 | 120.4 | 1.2 | 113.4 | 0.4 | 7.0 | 13.9 | 18.5 | 0.0 |
| 教育, 学習支援業 | 149.2 | △ 1.5 | 139.1 | △ 2.7 | 10.1 | 19.5 | 18.3 | △ 0.8 |
| 医療, 福祉 | 149.2 | 0.7 | 144.0 | 0.1 | 5.2 | 13.9 | 19.7 | △ 0.2 |
| 複合サービス事業 | 143.0 | △ 4.0 | 138.1 | △ 4.0 | 4.9 | △ 3.8 | 18.1 | △ 1.3 |
| サービス業 | 147.4 | 1.6 | 136.8 | 2.7 | 10.6 | △ 11.0 | 19.5 | 0.1 |
| 事業所規模別 調査産業計 | | | | | | | | |
| 5~29人 | 154.9 106.7 | — | 143.2 106.7 | — | 11.7 106.4 | — | 20.0 106.4 | — |
| 30~99人 | 156.2 107.6 | — | 144.3 107.5 | — | 11.9 108.2 | — | 19.4 103.2 | — |
| 100人以上 | 158.2 109.0 | — | 145.4 108.3 | — | 12.8 116.4 | — | 19.5 103.7 | — |
| 全国平均 調査産業計 | 145.2 100 | △ 0.4 | 134.2 100 | △ 0.4 | 11.0 100 | 2.0 | 18.8 100 | △ 0.1 |

対前年比は、指数により算出している。

4 雇用の動き

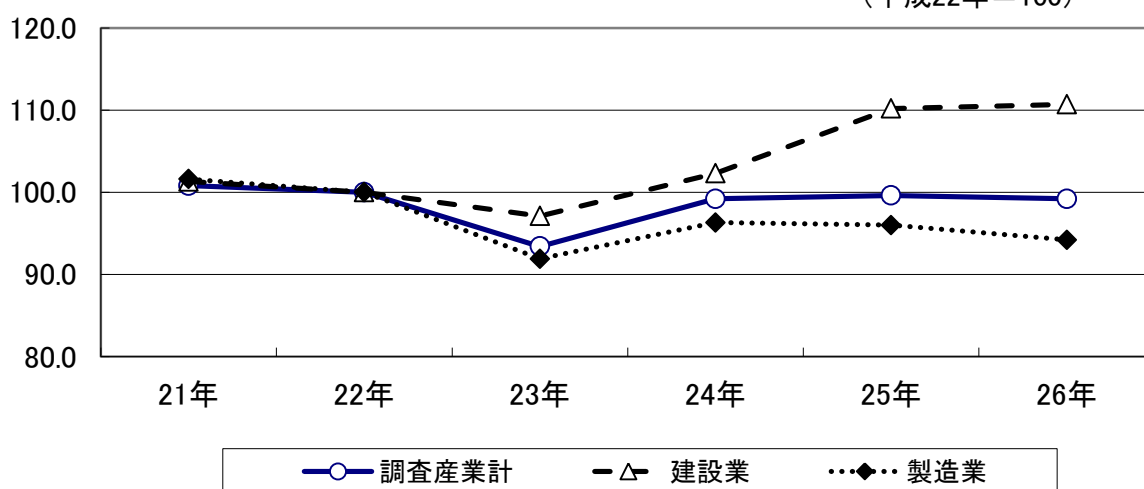
平成26年の月平均の常用労働者数（推計）は、調査産業計で652,883人となり、常用雇用指数（平成22年平均＝100）は99.2、前年比0.4%減であった。

常用雇用指数は3年ぶりの減少となった。

産業構成比では製造業（150,264人、23.0%）が最も高いウェイトを占め、以下、卸売業、小売業（110,724人、17.0%）、医療、福祉（92,852人、14.2%）と続いている。（図5、表4）

図5 常用雇用指数の推移（調査産業計、事業所規模5人以上）

（平成22年＝100）



(1) パートタイム労働者

パートタイム労働者数（推計）は、調査産業計で152,213人となり、パートタイム労働者比率は23.3%、前年差0.4ポイント増であった。

産業別に比較すると、パートタイム労働者比率が最も高いのは宿泊業、飲食サービス業の71.3%で、最も低いのは金融業、保険業の2.9%であった。

(2) 労働異動率

労働異動率は、調査産業計で入職率は1.9%、離職率は1.7%であった。

産業別にみると、建設業、運輸業、郵便業、卸売業、小売業、金融業、保険業、宿泊業、飲食サービス業、医療、福祉の6業種で入職率が離職率を上回り、製造業、情報通信業、教育、学習支援業、サービス業の4業種では入職率が離職率を下回った。

複合サービス事業では、入職率と離職率が同じであった。（表4）

(3) 事業所規模別の比較

「常用労働者数」について事業所規模別に比較すると、事業所規模5～29人は278,322人、事業所規模30～99人は171,637人、事業所規模100人以上は202,925人であった。

(4) 全国平均との比較

「常用労働者数」について、対前年比は本県(652,883人)が0.4%減、全国平均(47,032千人)は1.7%増となっている。(表4)

表4 雇用の動き(事業所規模5人以上)

| | 常用労働者数 | | | パートタイム労働者数 | | | 労働異動率 | |
|--------------|----------|-------|-------|------------|-------|-------|-------|------|
| | 人 | 対前年比 | 産業構成比 | 人 | 労働者比率 | 対前年差 | 入職者 | 離職者 |
| | | % | % | | % | ポイント | | |
| 調査産業計 | 652,883 | △ 0.4 | 100.0 | 152,213 | 23.3 | 0.4 | 1.9 | 1.7 |
| 建設業 | 51,974 | 0.5 | 8.0 | 2,354 | 4.5 | 0.4 | 1.3 | 1.0 |
| 製造業 | 150,264 | △ 1.9 | 23.0 | 20,536 | 13.7 | 0.5 | 0.9 | 1.0 |
| 情報通信業 | 6,090 | △ 4.4 | 0.9 | 473 | 7.5 | △ 3.2 | 1.2 | 1.3 |
| 運輸業, 郵便業 | 45,401 | △ 9.7 | 7.0 | 7,656 | 16.9 | 1.9 | 3.1 | 2.5 |
| 卸売業, 小売業 | 110,724 | 1.7 | 17.0 | 44,469 | 40.2 | 2.5 | 2.0 | 1.8 |
| 金融業, 保険業 | 14,952 | △ 0.3 | 2.3 | 434 | 2.9 | △ 1.4 | 2.6 | 2.3 |
| 宿泊業, 飲食サービス業 | 44,574 | 4.8 | 6.8 | 31,784 | 71.3 | △ 0.3 | 3.5 | 3.0 |
| 教育, 学習支援業 | 37,776 | △ 0.9 | 5.8 | 5,729 | 15.1 | 0.1 | 2.3 | 2.5 |
| 医療, 福祉 | 92,852 | 3.0 | 14.2 | 12,994 | 14.0 | 0.4 | 1.7 | 1.3 |
| 複合サービス事業 | 5,390 | 2.0 | 0.8 | 532 | 9.9 | 3.5 | 1.5 | 1.5 |
| サービス業 | 49,427 | △ 2.9 | 7.6 | 18,370 | 37.1 | △ 0.5 | 2.1 | 2.3 |
| その他 | 43,459 | — | 6.7 | 6,882 | — | — | — | — |
| 事業所規模別 調査産業計 | | | | | | | | |
| 5～29人 | 278,322 | — | — | 76,827 | 27.6 | — | — | — |
| 30～99人 | 171,637 | — | — | 37,695 | 22.0 | — | — | — |
| 100人以上 | 202,925 | — | — | 37,692 | 18.6 | — | — | — |
| 全国平均 | | | | | | | | |
| 調査産業計 | 47,032千人 | 1.7 | — | 14,111千人 | 30.00 | 0.56 | 2.06 | 1.99 |

対前年比は、指数により算出している。

※1 産業構成比は、小数点第2位で四捨五入している。

※2 パートタイム労働者比率及び労働異動率の年平均については、1月分から12月分の数値を単純平均している。

5 就業形態別（一般労働者とパートタイム労働者）の比較

(1) 賃金の比較

常用労働者1人当たり月平均の「現金給与総額」は304,017円となっているが、これを就業形態別にみると、一般労働者が365,818円、パートタイム労働者が100,675円であった。この額を一般労働者を100として比較すると、パートタイム労働者は27.5であった。

また、「きまって支給する給与」は一般労働者が299,000円、パートタイム労働者が97,334円、「特別に支払われた給与」は一般労働者が66,818円、パートタイム労働者が3,341円であった。（表5）

表5 就業形態別賃金比較（調査産業計、事業所規模5人以上）

（下段は一般労働者=100としたときの比較）

| | 現金給与総額 | きまって支給する給与 | | | 特別に支払われた給与 |
|-----------|-----------------|----------------|----------------|---------------|--------------|
| | | 所定内給与 | 所定外給与 | | |
| 一般労働者 | 円 365,818 | 円 299,000 | 円 272,718 | 円 26,282 | 円 66,818 |
| | 100 | 100 | 100 | 100 | 100 |
| パートタイム労働者 | 100,675 27.5 | 97,334 32.6 | 93,509 34.3 | 3,825 14.6 | 3,341 5.0 |
| 常用労働者全体 | 304,017 | 251,995 | 230,948 | 21,047 | 52,022 |

(2) 労働時間の比較

常用労働者1人当たり月平均の「総実労働時間」は156.3時間となっているが、これを就業形態別に見ると、一般労働者が171.3時間、パートタイム労働者が106.8時間であった。この時間を一般労働者を100として比較すると、パートタイム労働者は62.3であった。

また、「所定内労働時間」は一般労働者156.8時間、パートタイム労働者102.6時間、「所定外労働時間」は一般労働者14.5時間、パートタイム労働者4.2時間、「出勤日数」は一般労働者20.4日、パートタイム労働者17.5日であった。（表6）

表6 就業形態別労働時間比較（調査産業計、事業所規模5人以上）

（下段は一般労働者=100としたときの比較）

| | 総実労働時間 | 所定内労働時間 | 所定外労働時間 | 出勤日数 |
|-----------|---------------|---------------|-------------|-----------|
| | | | | |
| 一般労働者 | 時間 171.3 | 時間 156.8 | 時間 14.5 | 日 20.4 |
| | 100 | 100 | 100 | — |
| パートタイム労働者 | 106.8 62.3 | 102.6 65.4 | 4.2 29.0 | 17.5 — |
| 常用労働者全体 | 156.3 | 144.2 | 12.1 | 19.7 |

6 男女別の比較

(1) 賃金の比較

常用労働者1人当たり月平均の「現金給与総額」を男女別にみると、男性384,737円、女性211,312円であった。この額を男性を100として比較すると、女性は54.9であった。

また、「きまって支給する給与」は男性316,224円、女性178,229円、「特別に支払われた給与」は男性68,513円、女性33,083円であった。(表7)

(2) 労働時間の比較

常用労働者1人当たり月平均の「総実労働時間」を男女別にみると、男性170.6時間、女性139.8時間であった。この時間を男性を100として比較すると、女性は81.9であった。

また、「所定内労働時間」は男性153.5時間、女性133.4時間、「所定外労働時間」は、男性17.1時間、女性6.4時間、「出勤日数」は男性20.2日、女性19.2日であった。(表7)

表7 男女別賃金・労働時間比較（調査産業計、事業所規模5人以上）

(下段は男=100としたときの比較)

| | 賃 金 | | | 労 働 時 間 | | | 出 勤 日 数 |
|---------|-----------------|-----------------|----------------|---------------|---------------|-------------|-----------|
| | 現金給与総額 | きまって支給する給与 | 特別に支払われた給与 | 総実労働時間 | 所定内労働時間 | 所定外労働時間 | |
| 男 | 384,737 100 | 316,224 100 | 68,513 100 | 170.6 100 | 153.5 100 | 17.1 100 | 20.2 — |
| 女 | 211,312 54.9 | 178,229 56.4 | 33,083 48.3 | 139.8 81.9 | 133.4 86.9 | 6.4 37.4 | 19.2 — |
| 常用労働者全体 | 304,017 | 251,995 | 52,022 | 156.3 | 144.2 | 12.1 | 19.7 |

(3) パートタイム労働者比率の比較

常用労働者全体でのパートタイム労働者比率は23.2%となっているが、これを男女別にみると男性が9.3%、女性が39.4%であった。

産業別にみると、情報通信業を除くすべての業種で女性が男性を上回った。

(表8)

表8 男女別パートタイム労働者比率（事業所規模5人以上）

(単位：%)

| | 調査産業計 | 建設業 | 製造業 | 情報通信業 | 運輸業、郵便業 | 卸売業、小売業 |
|-----|---------|-------------|----------|-------|----------|---------|
| 男女計 | 23.2 | 4.5 | 13.7 | 7.5 | 16.9 | 40.2 |
| 男 | 9.3 | 1.7 | 4.0 | 9.0 | 10.0 | 14.5 |
| 女 | 39.4 | 18.6 | 31.2 | 5.7 | 53.4 | 62.4 |
| | 金融業、保険業 | 宿泊業、飲食サービス業 | 教育、学習支援業 | 医療、福祉 | 複合サービス事業 | サービス業 |
| 男女計 | 2.9 | 71.3 | 15.1 | 14.0 | 9.9 | 37.1 |
| 男 | 0.9 | 46.5 | 14.2 | 8.7 | 3.1 | 15.9 |
| 女 | 5.0 | 81.6 | 15.8 | 15.5 | 23.8 | 61.5 |