

# 平成24年度 管内概要



## 資料編

県北建設事務所

**〈表紙写真〉**

**高清水地区地すべり災害箇所**

**国道399号(福島市飯坂町湯野角間下地内)**

国道399号高清水地すべり箇所は、平成23年3月11日の東北地方太平洋沖地震により、大規模な地すべりが発生しました。

道路にはロックシェッドが整備されていたため、直接的な路面被害は僅少でしたが、この状態のままでの通行は危険であると判断し、道路通行止めを実施しました。

また、当事務所では本箇所を「災害緊急地すべり対策事業」として国土交通省に要望し、4月28日をもって採択されました。

この箇所を含め、管内の被災箇所について事務所一丸となって早期復旧を目指しています。

# 目 次

一	管内の概況	2
1	管内市町村略図	2
2	事務所の沿革	3
3	管内市町村の概要	4
二	行政機構	5
1	内部組織	5
2	職員数	6
三	現況調書	7
1	管内道路略図	7
2	国・県道路の現況	8
2-1	管内市町村道の現況	14
2-2	通行不能・規制区間	16
2-3	道路パトロール	18
2-4	道路防災点検箇所	19
2-5	道路管理の状況(除雪体制)	20
3	河川の現況	23
3-1	重要水防区域	29
4	砂防の現況	33
5	地すべりの現況	41
6	急傾斜地の現況	42
7	都市計画の現況	46
8	建築確認申請の現況	48
9	各種許認可事務の現況	49
10	住民からの要望対応	50
四	平成24年度主要事業の概況	52
1	道路関係	52
2	都市計画関係	54
3	河川関係	55
4	砂防関係	56
5	住宅・営繕関係	57
五	事業費の推移調	59
1	支出額調	59
2	収入額調	60
六	地方水防体制	61

# 一 管内の概況

## 1 管内市町村略図



## 2 事務所の沿革

明治 18 年	道路看守制が設けられ、看守2名をして万世大路（現国道13号線）の修繕を行う。
明治 22 年	道路補修は一時郡役所に移管される。
明治 27 年	北部土木区の設置（（東部→富岡、西部→若松、南部→須賀川）4土木監督区とする。）
明治 38 年	福島土木監督所と改め、信夫・伊達・安達及び安積郡の一部を管轄し事務所を県庁内に設ける。
大正 14 年	事務所を県会議事堂内に移転。
昭和 10 年	福島市上浜町3番地に移転。
昭和 19 年	保原土木監督所の設置（伊達一円 県内16監督所となる。）
昭和 21 年	二本松土木監督所の設置（安達郡）
昭和 30 年	機構改革により土木事務所と改称。
昭和 35 年	福島市桜木町4-6に新築移転。
昭和 44 年	機構改革により福島建設事務所と改称し、保原土木事務所・二本松土木事務所の行政区域を包括した。 （両土木事務所は名称をそのまま、事業規模を縮小し、建設事務所長の管轄となる。）
昭和 46 年	県庁西庁舎の新築により、4階北側に移転。
昭和 48 年	福島市黒岩地内に道路舗装補修作業車両・補修員待機所を、福島建設事務所黒岩分室として新築。
昭和 49 年	6課16係2土木事務所となる。
昭和 53 年	7課15係2土木事務所となる。
昭和 58 年	保原合同庁舎の新築により、保原土木事務所は同庁舎2階（現在地）に移転。
昭和 60 年	二本松合同庁舎の新築により、二本松土木事務所は同庁舎2階（現在地）に移転。
昭和 63 年	7課16係2土木事務所となる。
平成 元年	8課16係2土木事務所となる。
平成 2 年	7課16係2土木事務所となる。
平成 3 年	事務所を県庁東分庁舎4階（現在地）に移転。
平成 4 年	7課17係2土木事務所となる（国体関連事業係新設）
平成 6 年	8課17係2土木事務所となる。 機構改革により県北建設事務所と改称。
平成 8 年	組織改正により国体関連事業係を廃止し、道路第3係を新設。
平成 14 年	六角川床上浸水対策室を新設。
平成 15 年	グループ制導入による組織改正。
平成 18 年	六角川床上浸水対策室を廃止し、六角川整備担当を設置。
平成 20 年	グループ制を廃止し、2部10課2土木事務所となる。
平成 21 年	六角川整備担当を廃止。
平成 22 年	組織改正により都市・施設課を廃止し、管理課を新設。
平成 23 年	3.11の東日本大震災により事務所を移転 総務部、企画管理部、事業部は、福島市中町7番17号「中町会館」 建築住宅部は、福島市大町7番25号「アクティ大町」

### 3 管内市町村の概要

○:全域指定  
△:一部地域指定

区分 市町村名	人口 (人) (H24.3.1)	面積 (km <sup>2</sup> ) (H24.3.1)	人口密度 (1km <sup>2</sup> 当り) (H24.3.1)	管内道路の状況(m)(H23.4.1)					特殊立法適用区分			
				国道	県道		市町村道	計	山村振興	豪雪	過疎	都市計画区域
					主要地方道	一般県道						
福島市	286,223	767.74	372.8	85,221	89,725	115,416	2,937,343	3,227,705	△	△		△
二本松市	58,338	344.65	169.3	57,077	44,374	89,190	2,013,843	2,204,484			△	△
伊達市	64,427	265.10	243.0	62,391	45,792	81,318	1,292,315	1,481,816			△	△
本宮市	31,094	87.94	353.6	0	30,444	35,149	892,687	958,280				△
桑折町	12,529	42.97	291.6	0	2,641	14,400	300,356	317,397				△
国見町	9,912	37.90	261.5	0	8,304	15,052	233,523	256,879				△
川俣町	15,073	127.66	118.1	38,231	14,133	7,716	302,968	363,048	△		○	△
大玉村	8,610	79.46	108.4	0	6,300	30,531	329,569	366,400	△			△
合計	486,206	1,753.42	277.3	242,920	241,713	388,772	8,302,604	9,176,009				

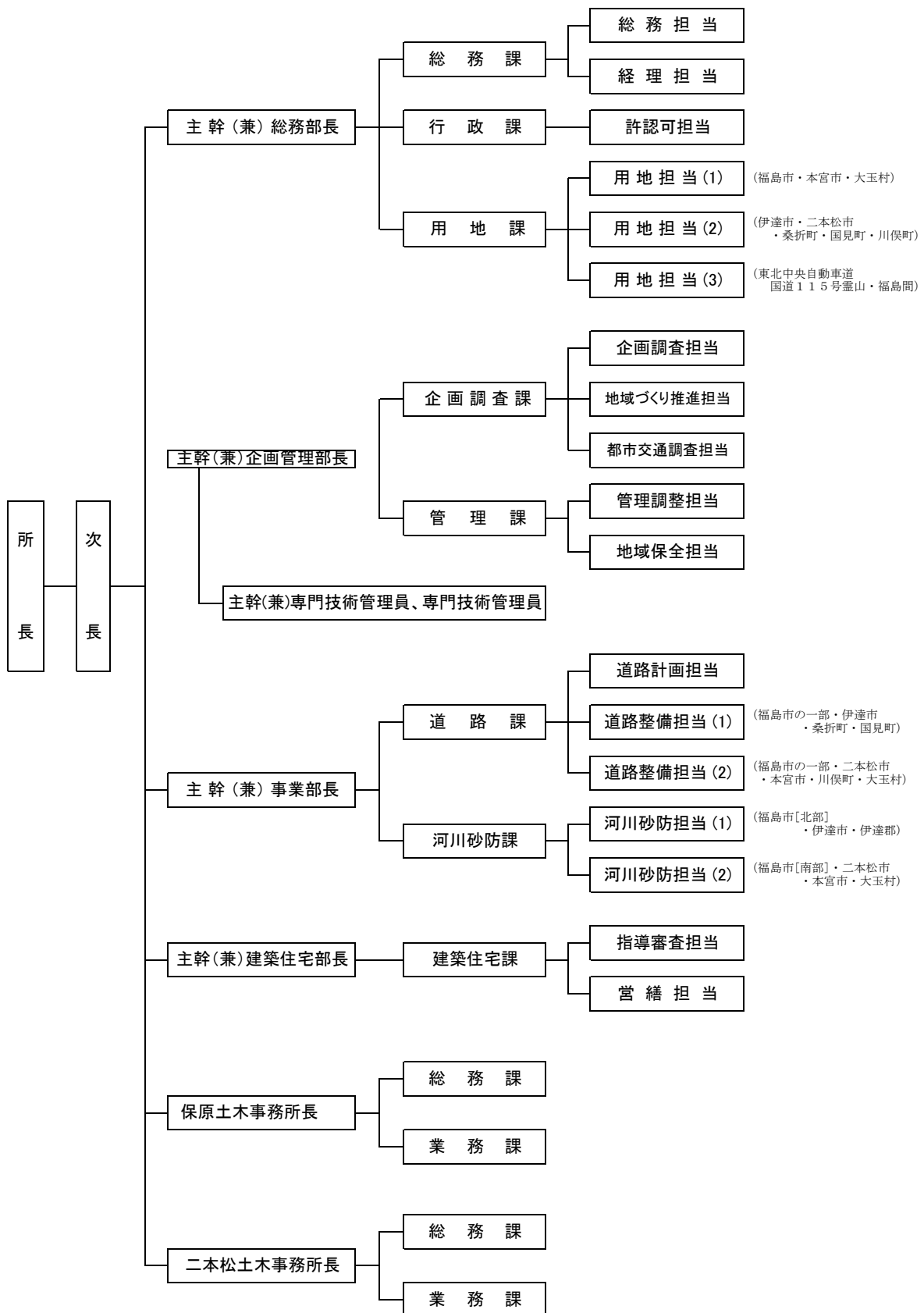
県全体	1,978,924	13,782.75	143.6	1,506,540	1,822,779	2,299,080	32,533,836	38,162,235				
-----	-----------	-----------	-------	-----------	-----------	-----------	------------	------------	--	--	--	--

割合	24.6%	12.7%		16.1%	13.3%	16.9%	25.5%	24.0%				
----	-------	-------	--	-------	-------	-------	-------	-------	--	--	--	--

注) 国道は県管理のみ(国直轄管理含まず)

### 3 行政組織（内部組織）

（ H24. 4. 1 現在 ）



## 2 職員数

(平成24年5月1日)

職名 所課係	行政職													技能労務職					その他					合計									
	所長	次長	主幹兼兼部部長	主幹兼兼部部長	土木課長	専門技術管理員	専門建築技師	専門電気技師	主任建築技師	主任電気技師	副主任建築技師	副主任電気技師	主任技師	建築技師	電気技師	専門員	小計	主任運転手	主任運転手兼道路補修員	運転主兼道路補修員	専門員	小計	合計		専従職員	嘱託員	河川巡視員	臨時事務補助員	臨時労務員	自治法派遣職員	小計	合計	
県北建設事務所	1	1														2						2							0	2			
総務部			1													1						1								1			
総務課																1										2			2	2			
総務担当							1		2							3						3							3				
経理担当								4							2	6						6							6				
行政課					1			4				1			1	7						7			1			1	8				
用地課					1											1						1							1				
用地担当(福島市等)							2		2						1	5						5		2				2	7				
用地担当(二本松市等)								4				1				5						5		2				2	7				
用地担当(東北中央自動車道)								2				2				4						4							0	4			
企画管理部			1	1		1										3						3								3			
企画調査課					1											1						1			3			3	4				
企画調査担当								2					1		1	4						4							0	4			
地域づくり推進担当								2								2						2								2			
都市交通調査担当								2		1		1				4						4								4			
管理課					1											1						1			2				2	3			
管理調整担当							2		1		1					4						4					2		2	6			
地域保全担当						1		3		1			1		4	10		4	1			5	15		1	4		5	20				
事業部			1													1						1								1			
道路課					1											1						1			1			1	2				
計画担当(計画・事業化)						1		1							1	3						3								3			
整備担当(改築工事)								2					2		1	5						5								5			
整備担当(改築工事)						1		2					1		1	5						5								5			
河川砂防課					1											1						1			2			2	3				
河川砂防担当(二本松市等)						1		1					1		2	5						5								5			
河川砂防担当(福島市・伊達市等)						1		2							1	4						4								4			
建築住宅部			1													1						1								1			
建築住宅課					1											1						1			1		2	3	4				
指導審査担当									3						2	5						5								5			
営繕担当									4	1		1	1			9						9								9			
計	1	1	4	1	7	1	10	0	36	7	1	3	1	1	5	7	3	15	104		4	1		5	109	4	1	12	4	4	25	134	
保原土木事務所					1											1						1								1			
総務課					1				2							3	1					4			1			1	5				
業務課					1			4					1		2	8			3			11			1			1	12				
計				1	2			6					1		2	12	1		3			16			1	1		2	18				
二本松土木事務所					1											1						1								1			
総務課					1				1				1			3						3			1	1			2	5			
業務課					1			4			1				6			2	1			9			1			1	10				
計				1	2			5		1		1			10			2	1			13			1	1	1		3	16			
合計	1	1	4	1	2	11	1	10	0	47	7	1	4	1	1	6	8	3	17	126	1	9	2		12	138	5	3	14	4	4	30	168

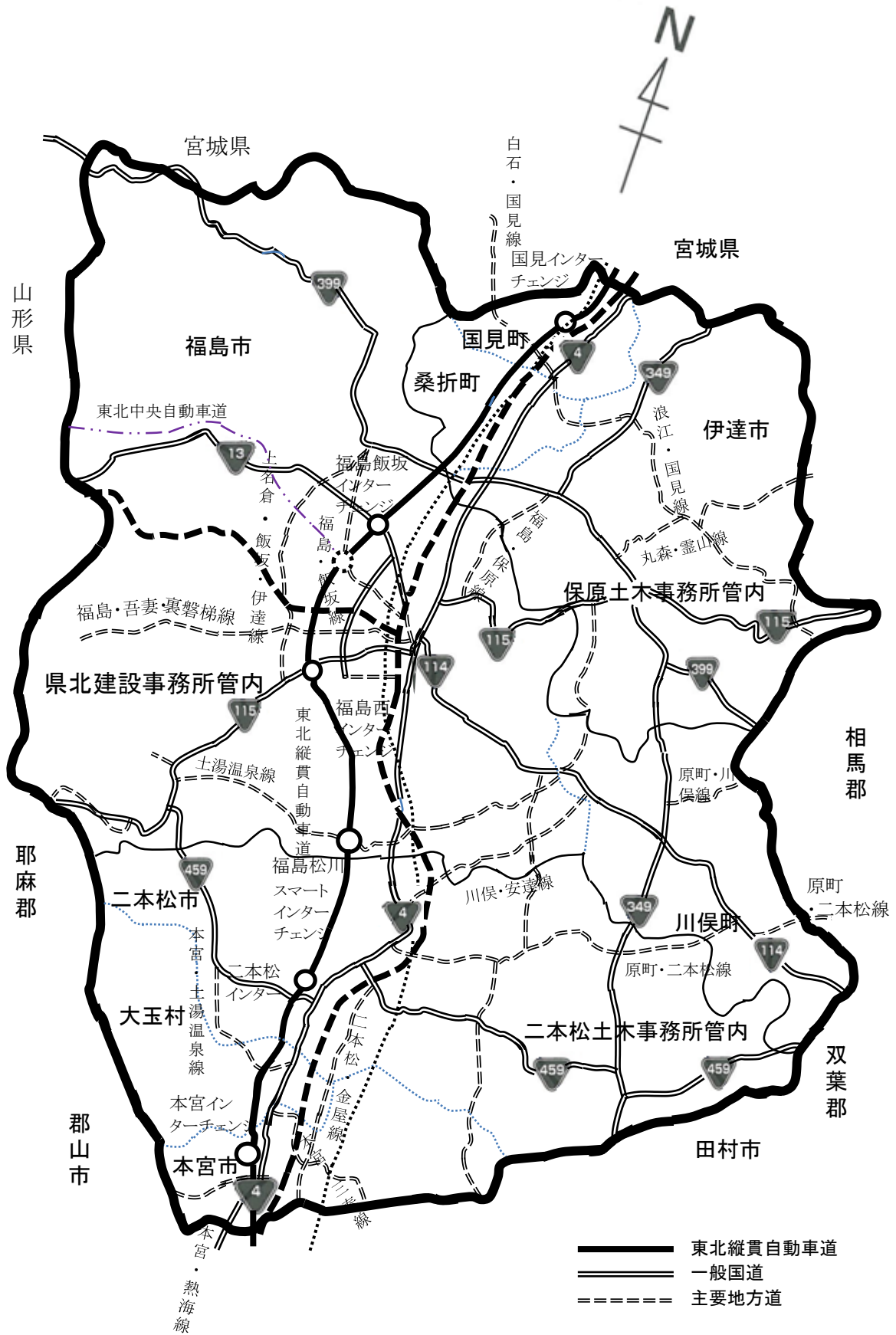
行政職内訳	職員	事務	0	1	1	0	0	4	0	3	0	0	21	0	0	0	0	0	5	0	0	0	4	39
	技術	1	0	3	1	2	7	1	7	0	26	7	1	4	1	1	1	8	3	0	13	87		

職内訳		行政職					技能労務職	計
職員(事務)	39	職員(技術)						
		土木	建築	電気	建設設備	機械	12	138



# 三 現況調書

## 1 管内道路略図



## 2 国・県道路の現況

管内の道路は、一般国道4号（国直轄管理）を南北の軸とし、東西方向に国道114号、115号、459号が走り、阿武隈山地を国道349号、399号が南北に貫いて骨格をなしている。これに、地方幹線の役割を持つ主要地方道17路

路 線 名	コ ー ド	総 延 長 (m)	実 延 長 (m)
	管 内 別		
国 道 114 号	114	36,663	36,663
	県 北	36,663	36,663
国 道 115 号	115	62,308	58,615
	県 北	43,837	40,144
	保 原	18,471	18,471
国 道 349 号	349	57,036	55,821
	県 北	13,470	12,294
	保 原	29,891	29,852
	二本松	13,675	13,675
国 道 399 号	399	60,001	47,136
	県 北	33,057	33,057
	保 原	26,944	14,079
国 道 459 号	459	54,668	47,032
	県 北	8,538	3,602
	二本松	46,130	43,430
国 道 計 ( 5 路 線 )	管内計	270,676	245,267
	県 北	135,565	125,760
	保 原	75,306	62,402
	二本松	59,805	57,105
福 島 ・ 飯 坂 線	1003	10,072	9,933
	県 北	10,072	9,933
福 島 ・ 保 原 線	1004	7,654	7,654
	県 北	3,425	3,425
上 名 倉 ・ 飯 坂 ・ 伊 達 線	保 原	4,229	4,229
	1005	20,458	14,062
本 宮 ・ 熱 海 線	県 北	19,095	14,062
	保 原	1,363	0
原 町 ・ 川 俣 線	1008	10,917	9,308
	二本松	10,917	9,308
本 宮 ・ 三 春 線	1012	4,951	4,951
	県 北	4,951	4,951
本 宮 ・ 土 湯 温 泉 線	1028	7,082	7,082
	二本松	7,082	7,082
浪 江 ・ 国 見 線	1030	26,644	17,121
	県 北	8,476	7,236
	二本松	18,168	9,885
川 俣 ・ 安 達 線	1031	26,925	26,148
	保 原	26,925	26,148
飯 野 ・ 三 春 ・ 石 川 線	1039	10,555	10,555
	県 北	8,735	8,735
	二本松	1,820	1,820
丸 森 ・ 霊 山 線	1040	32,091	30,283
	県 北	5,722	5,558
白 石 ・ 国 見 線	二本松	26,369	24,725
	1045	12,969	10,729
靈 山 ・ 松 川 線	保 原	12,969	10,729
	1046	6,989	6,989
土 湯 温 泉 線	保 原	6,989	6,989
	1051	20,432	20,398
原 町 ・ 二 本 松 線	県 北	11,560	11,526
	保 原	8,872	8,872
福 島 ・ 吾 妻 ・ 裏 磐 梯 線	1052	18,996	17,661
	県 北	18,996	17,661
二 本 松 ・ 金 屋 線	1062	25,596	19,884
	県 北	6,460	4,699
	二本松	19,136	15,185
主 要 地 方 道 計 ( 17 路 線 )	1070	16,535	16,449
	県 北	16,535	16,449
管内計	1073	13,926	12,521
	一本松	13,926	12,521
	管内計	272,792	241,728
	県 北	114,027	104,235
保 原	保 原	61,347	56,967
	二本松	97,418	80,526

線、一般県道60路線があり、日常生活を支える市町村道と相まって、地域全体の道路網を形成している。  
 県管理道路は合わせて82路線、実延長876kmで、その整備状況は改良率76.5%、舗装率96.9%となっている。  
 (平成23年4月1日)

規 格 改 良 済				舗 装 済			
5.5m以上のみ		5.5m未満を含む		簡舗を含まない		簡舗を含む	
延 長 (m)	改 良 率 (%)	延 長 (m)	改 良 率 (%)	延 長 (m)	舗 装 率 (%)	延 長 (m)	舗 装 率 (%)
36,274	98.9	36,663	100.0	36,663	100.0	36,663	100.0
36,663	100.0	36,663	100.0	36,663	100.0	36,663	100.0
57,213	97.6	57,213	97.6	57,213	97.6	58,615	100.0
38,976	97.1	38,976	97.1	38,976	97.1	40,144	100.0
18,237	98.7	18,237	98.7	18,237	98.7	18,471	100.0
42,726	76.5	45,272	81.1	44,657	80.0	55,821	100.0
10,713	87.1	11,104	90.3	7,167	58.3	12,294	100.0
19,100	64.0	20,996	70.3	29,220	97.9	29,852	100.0
12,913	94.4	13,172	96.3	8,270	60.5	13,675	100.0
20,288	43.0	26,893	57.1	25,020	53.1	46,853	99.4
13,742	41.6	15,727	47.6	16,627	50.3	32,774	99.1
6,546	46.5	11,166	79.3	8,393	59.6	14,079	100.0
39,296	83.6	45,228	96.2	34,029	72.4	47,032	100.0
3,210	89.1	3,602	100.0	1,945	54.0	3,602	100.0
36,086	83.1	41,626	95.8	32,084	73.9	43,430	100.0
196,186	80.0	211,269	86.1	197,582	80.6	244,984	99.9
103,304	82.1	106,072	84.3	101,378	80.6	125,477	99.8
43,883	70.3	50,399	80.8	55,850	89.5	62,402	100.0
48,999	85.8	54,798	96.0	40,354	70.7	57,105	100.0
9,889	99.6	9,933	100.0	9,933	100.0	9,933	100.0
9,889	99.6	9,933	100.0	9,933	100.0	9,933	100.0
7,518	98.2	7,654	100.0	7,654	100.0	7,654	100.0
3,425	100.0	3,425	100.0	3,425	100.0	3,425	100.0
4,093	96.8	4,229	100.0	4,229	100.0	4,229	100.0
13,797	98.1	14,062	100.0	5,827	41.4	14,062	100.0
13,797	98.1	14,062	100.0	5,827	41.4	14,062	100.0
0	0.0	0	0.0	0	0.0	0	0.0
8,853	95.1	9,284	99.7	9,303	99.9	9,308	100.0
8,853	95.1	9,284	99.7	9,303	99.9	9,308	100.0
4,951	100.0	4,951	100.0	3,321	67.1	4,951	100.0
4,951	100.0	4,951	100.0	3,321	67.1	4,951	100.0
5,849	82.6	6,724	94.9	5,581	78.8	7,082	100.0
5,849	82.6	6,724	94.9	5,581	78.8	7,082	100.0
10,264	59.9	10,554	61.6	2,649	15.5	17,121	100.0
419	5.8	679	9.4	456	6.3	7,236	100.0
9,845	99.6	9,875	99.9	2,193	22.2	9,885	100.0
14,148	54.1	17,119	65.5	16,041	61.3	20,093	76.8
14,148	54.1	17,119	65.5	16,041	61.3	20,093	76.8
7,230	68.5	8,598	81.5	7,200	68.2	10,555	100.0
5,598	64.1	6,778	77.6	5,380	61.6	8,735	100.0
1,632	89.7	1,820	100.0	1,820	100.0	1,820	100.0
22,560	74.5	23,521	77.7	22,946	75.8	30,283	100.0
4,195	75.5	4,201	75.6	4,201	75.6	5,558	100.0
18,365	74.3	19,320	78.1	18,745	75.8	24,725	100.0
5,953	55.5	7,939	74.0	5,710	53.2	8,129	75.8
5,953	55.5	7,939	74.0	5,710	53.2	8,129	75.8
2,495	35.7	2,615	37.4	2,539	36.3	6,989	100.0
2,495	35.7	2,615	37.4	2,539	36.3	6,989	100.0
12,289	60.2	12,767	62.6	7,449	36.5	20,054	98.3
5,628	48.8	6,106	53.0	5,842	50.7	11,526	100.0
6,661	75.1	6,661	75.1	1,607	18.1	8,528	96.1
10,885	61.6	13,022	73.7	9,025	51.1	17,661	100.0
10,885	61.6	13,022	73.7	9,025	51.1	17,661	100.0
15,327	77.1	16,213	81.5	16,304	82.0	19,884	100.0
3,919	83.4	4,031	85.8	4,122	87.7	4,699	100.0
11,408	75.1	12,182	80.2	12,182	80.2	15,185	100.0
16,192	98.4	16,449	100.0	16,449	100.0	16,449	100.0
16,192	98.4	16,449	100.0	16,449	100.0	16,449	100.0
6,418	51.3	6,675	53.3	3,295	26.3	12,521	100.0
6,418	51.3	6,675	53.3	3,295	26.3	12,521	100.0
174,618	72.2	188,080	77.8	151,226	62.6	232,729	96.3
78,898	75.7	83,637	80.2	67,981	65.2	104,235	100.0
33,350	58.5	38,563	67.7	30,126	52.9	47,968	84.2
62,370	77.5	65,880	81.8	53,119	66.0	80,526	100.0

路線名	コード	総延長 (m)	実延長 (m)
	管内別		
丸森・梁川線	3101	8,430	8,430
	保原	8,430	8,430
平松・梁川線	3102	10,231	10,231
	保原	10,231	10,231
川前・梁川線	3104	2,863	2,863
	保原	2,863	2,863
赤井畑・国見線	3107	8,011	8,011
	保原	8,011	8,011
福島・安達線	3114	11,005	10,025
	県北	5,549	4,569
	二本松	5,456	5,456
二本松・三春線	3116	14,324	12,760
	二本松	14,324	12,760
二本松・川俣線	3117	18,743	16,962
	県北	4,970	4,970
	二本松	13,773	11,992
本宮・岩代線	3118	11,961	11,609
	二本松	11,961	11,609
本宮・常葉線	3119	10,786	7,360
	二本松	10,786	7,360
梁川・霊山線	3122	8,256	8,256
	保原	8,256	8,256
保原・伊達崎・桑折線	3123	6,511	5,407
	保原	6,511	5,407
飯坂・桑折線	3124	6,365	5,861
	県北	2,059	1,555
	保原	4,306	4,306
保原・桑折線	3125	3,415	3,415
	保原	3,415	3,415
福島・微温湯線	3126	17,780	17,303
	県北	17,780	17,303
二本松・安達線	3129	8,506	8,480
	二本松	8,506	8,480
石筵・本宮線	3146	10,801	10,801
	二本松	10,801	10,801
松川・渋川線	3147	4,029	4,029
	県北	493	493
	二本松	3,536	3,536
水原・福島線	3148	13,610	12,726
	県北	13,610	12,726
月舘・霊山線	3149	5,646	5,133
	保原	5,646	5,133
伊達・霊山線	3150	6,535	4,591
	保原	6,535	4,591
飯坂・瀬ノ上線	3155	4,538	4,538
	県北	4,538	4,538
本宮停車場線	3189	213	213
	二本松	213	213
二本松停車場線	3190	109	109
	二本松	109	109
安達停車場線	3191	881	881
	二本松	881	881
松川停車場・戸ノ内線	3192	2,260	2,214
	県北	2,260	2,214
金谷川停車場線	3193	1,232	1,232
	県北	1,232	1,232
金谷川停車場・石内線	3194	3,063	3,063
	県北	3,063	3,063
東福島停車場線	3197	1,117	1,117
	県北	1,117	1,117
庭坂停車場線	3198	444	444
	県北	444	444
月舘・川俣線	3269	7,463	7,463
	県北	2,746	2,746
	保原	4,717	4,717
荒井・郡山線	3296	963	963
	二本松	963	963
石沢・荻田線	3303	13,707	11,735
	二本松	13,707	11,735

規 格 改 良 済				舗 装 済			
5.5m以上のみ		5.5m未満を含む		簡舗を含まない		簡舗を含む	
延 長 (m)	改 良 率 (%)	延 長 (m)	改 良 率 (%)	延 長 (m)	舗 装 率 (%)	延 長 (m)	舗 装 率 (%)
5,329	63.2	5,897	70.0	5,953	70.6	8,430	100.0
5,329	63.2	5,897	70.0	5,953	70.6	8,430	100.0
4,481	43.8	5,460	53.4	5,613	54.9	10,231	100.0
4,481	43.8	5,460	53.4	5,613	54.9	10,231	100.0
897	31.3	924	32.3	930	32.5	2,863	100.0
897	31.3	924	32.3	930	32.5	2,863	100.0
1,570	19.6	2,078	25.9	1,580	19.7	4,923	61.5
1,570	19.6	2,078	25.9	1,580	19.7	4,923	61.5
10,025	100.0	10,025	100.0	10,025	100.0	10,025	100.0
4,569	100.0	4,569	100.0	4,569	100.0	4,569	100.0
5,456	100.0	5,456	100.0	5,456	100.0	5,456	100.0
9,168	71.8	9,261	72.6	4,095	32.1	12,760	100.0
9,168	71.8	9,261	72.6	4,095	32.1	12,760	100.0
11,022	65.0	11,022	65.0	12,931	76.2	16,962	100.0
2,385	48.0	2,385	48.0	2,385	48.0	4,970	100.0
8,637	72.0	8,637	72.0	10,546	87.9	11,992	100.0
11,434	98.5	11,609	100.0	11,586	99.8	11,609	100.0
11,434	98.5	11,609	100.0	11,586	99.8	11,609	100.0
6,335	86.1	7,020	95.4	1,143	15.5	7,360	100.0
6,335	86.1	7,020	95.4	1,143	15.5	7,360	100.0
6,312	76.5	7,377	89.4	7,439	90.1	8,256	100.0
6,312	76.5	7,377	89.4	7,439	90.1	8,256	100.0
3,108	57.5	4,002	74.0	4,002	74.0	5,407	100.0
3,108	57.5	4,002	74.0	4,002	74.0	5,407	100.0
3,027	51.6	3,090	52.7	5,861	100.0	5,861	100.0
227	14.6	227	14.6	1,555	100.0	1,555	100.0
2,800	65.0	2,863	66.5	4,306	100.0	4,306	100.0
1,870	54.8	2,449	71.7	2,469	72.3	3,415	100.0
1,870	54.8	2,449	71.7	2,469	72.3	3,415	100.0
8,753	50.6	9,317	53.8	9,317	53.8	14,971	86.5
8,753	50.6	9,317	53.8	9,317	53.8	14,971	86.5
5,541	65.3	5,541	65.3	7,092	83.6	8,480	100.0
5,541	65.3	5,541	65.3	7,092	83.6	8,480	100.0
7,414	68.6	7,414	68.6	7,570	70.1	10,062	93.2
7,414	68.6	7,414	68.6	7,570	70.1	10,062	93.2
3,402	84.4	3,509	87.1	3,604	89.5	4,029	100.0
292	59.2	292	59.2	330	66.9	493	100.0
3,110	88.0	3,217	91.0	3,274	92.6	3,536	100.0
10,249	80.5	12,726	100.0	12,718	99.9	12,726	100.0
10,249	80.5	12,726	100.0	12,718	99.9	12,726	100.0
4,360	84.9	4,594	89.5	3,426	66.7	5,133	100.0
4,360	84.9	4,594	89.5	3,426	66.7	5,133	100.0
4,006	87.3	4,591	100.0	4,589	100.0	4,591	100.0
4,006	87.3	4,591	100.0	4,589	100.0	4,591	100.0
2,592	57.1	3,013	66.4	3,013	66.4	4,538	100.0
2,592	57.1	3,013	66.4	3,013	66.4	4,538	100.0
196	92.0	213	100.0	88	41.3	213	100.0
196	92.0	213	100.0	88	41.3	213	100.0
109	100.0	109	100.0	109	100.0	109	100.0
109	100.0	109	100.0	109	100.0	109	100.0
456	51.8	456	51.8	668	75.8	881	100.0
456	51.8	456	51.8	668	75.8	881	100.0
1,619	73.1	1,619	73.1	1,639	74.0	2,214	100.0
1,619	73.1	1,619	73.1	1,639	74.0	2,214	100.0
1,232	100.0	1,232	100.0	1,232	100.0	1,232	100.0
1,232	100.0	1,232	100.0	1,232	100.0	1,232	100.0
1,191	38.9	1,732	56.5	1,288	42.1	3,063	100.0
1,191	38.9	1,732	56.5	1,288	42.1	3,063	100.0
51	4.6	1,117	100.0	1,117	100.0	1,117	100.0
51	4.6	1,117	100.0	1,117	100.0	1,117	100.0
53	11.9	444	100.0	444	100.0	444	100.0
53	11.9	444	100.0	444	100.0	444	100.0
5,617	75.3	6,184	82.9	2,537	34.0	7,463	100.0
1,050	38.2	1,467	53.4	1,249	45.5	2,746	100.0
4,567	96.8	4,717	100.0	1,288	27.3	4,717	100.0
963	100.0	963	100.0	215	22.3	963	100.0
963	100.0	963	100.0	215	22.3	963	100.0
693	5.9	693	5.9	494	4.2	11,735	100.0
693	5.9	693	5.9	494	4.2	11,735	100.0

路 線 名	コ ー ド	総 延 長 (m)	実 延 長 (m)
	管 内 別		
大 橋 ・ 五 百 川 ・ 停 車 場 線	3304	11,100	9,949
	二本松	11,100	9,949
木 幡 ・ 飯 野 線	3305	7,858	6,581
	県 北	1,434	1,434
大 沢 ・ 広 表 線	3306	6,424	5,147
	二本松	5,190	4,009
福 島 ・ 飯 野 線	3307	5,190	4,009
	県 北	8,593	7,554
山 口 ・ 渡 利 線	3308	8,593	7,554
	県 北	6,073	6,073
岡 部 ・ 渡 利 線	3309	6,073	6,073
	県 北	5,384	5,325
庭 坂 ・ 福 島 線	3310	5,384	5,325
	県 北	7,550	7,550
八 島 田 ・ 笹 木 野 停 車 場 線	3311	7,550	7,550
	県 北	459	459
折 戸 ・ 笹 谷 線	3312	459	459
	県 北	4,804	4,779
中 野 ・ 梶 町 線	3313	4,804	4,779
	県 北	2,092	2,059
東 湯 野 ・ 寺 屋 敷 線	3314	2,092	2,059
	県 北	1,609	1,609
白 石 ・ 月 舘 線	3315	1,609	1,609
	保 原	7,703	3,338
広 畑 ・ 月 舘 線	3316	7,703	3,338
	保 原	6,833	6,095
山 口 ・ 保 原 線	3317	6,833	6,095
	県 北	9,880	9,880
上 小 国 ・ 下 川 原 線	3318	2,300	2,300
	保 原	7,580	7,580
穴 原 ・ 十 綱 線	3319	6,229	6,045
	県 北	2,702	2,518
五 十 沢 ・ 国 見 線	3320	3,527	3,527
	保 原	2,405	2,363
大 枝 ・ 貝 田 線	3321	2,405	2,363
	県 北	5,485	5,485
国 見 ・ 福 島 線	3322	5,485	5,485
	保 原	3,305	3,305
安 達 太 良 山 線	3323	3,305	3,305
	保 原	11,323	10,859
須 賀 川 ・ 二 本 松 線	3324	1,304	1,294
	保 原	10,019	9,565
岩 根 ・ 日 和 田 線	3325	12,518	12,505
	二本松	12,518	12,505
南 福 島 停 車 場 線	3326	15,830	12,653
	二本松	15,830	12,653
馬 場 平 ・ 杉 田 線	3327	22	22
	二本松	22	22
福 島 停 車 場 線	3328	10,351	10,104
	県 北	10,351	10,104
岳 温 泉 ・ 大 玉 線	3329	7,247	7,247
	二本松	7,247	7,247
岳 温 泉 線	3330	223	223
	県 北	223	223
飯 坂 ・ 保 原 線	3331	19,720	15,743
	二本松	19,720	15,743
一 般 県 道 計 ( 60 路 線 )	3332	5,642	5,642
	二本松	5,642	5,642
管 内 合 計 ( 82 路 線 )	3333	16,797	13,027
	県 北	7,186	6,611
管 内 計	保 原	9,611	6,416
	管内計	426,023	388,708
管 内 計	県 北	129,520	123,234
	保 原	122,984	110,671
管 内 計	二本松	173,519	154,803
	管内計	969,491	875,703
管 内 計	県 北	379,112	353,229
	保 原	259,637	230,040
管 内 計	二本松	330,742	292,434

規 格 改 良 済				舗 装 済			
5.5m以上のみ		5.5m未満を含む		簡舗を含まない		簡舗を含む	
延 長 (m)	改 良 率 (%)	延 長 (m)	改 良 率 (%)	延 長 (m)	舗 装 率 (%)	延 長 (m)	舗 装 率 (%)
8,035	80.8	8,650	86.9	8,921	89.7	9,949	100.0
8,035	80.8	8,650	86.9	8,921	89.7	9,949	100.0
6,351	96.5	6,581	100.0	6,581	100.0	6,581	100.0
1,204	84.0	1,434	100.0	1,434	100.0	1,434	100.0
5,147	100.0	5,147	100.0	5,147	100.0	5,147	100.0
4,009	100.0	4,009	100.0	4,009	100.0	4,009	100.0
4,009	100.0	4,009	100.0	4,009	100.0	4,009	100.0
7,554	100.0	7,554	100.0	7,554	100.0	7,554	100.0
7,554	100.0	7,554	100.0	7,554	100.0	7,554	100.0
1,030	17.0	1,784	29.4	2,645	43.6	6,073	100.0
1,030	17.0	1,784	29.4	2,645	43.6	6,073	100.0
3,323	62.4	4,816	90.4	4,294	80.6	5,325	100.0
3,323	62.4	4,816	90.4	4,294	80.6	5,325	100.0
2,797	37.0	7,550	100.0	7,550	100.0	7,550	100.0
2,797	37.0	7,550	100.0	7,550	100.0	7,550	100.0
0	0.0	95	20.7	118	25.7	459	100.0
0	0.0	95	20.7	118	25.7	459	100.0
1,864	39.0	3,640	76.2	3,681	77.0	4,779	100.0
1,864	39.0	3,640	76.2	3,681	77.0	4,779	100.0
1,719	83.5	1,802	87.5	2,059	100.0	2,059	100.0
1,719	83.5	1,802	87.5	2,059	100.0	2,059	100.0
1,063	66.1	1,609	100.0	1,609	100.0	1,609	100.0
1,063	66.1	1,609	100.0	1,609	100.0	1,609	100.0
0	0.0	1,573	47.1	0	0.0	3,338	100.0
0	0.0	1,573	47.1	0	0.0	3,338	100.0
2,817	46.2	3,189	52.3	1,087	17.8	4,909	80.5
2,817	46.2	3,189	52.3	1,087	17.8	4,909	80.5
5,872	59.4	6,199	62.7	6,547	66.3	9,880	100.0
587	25.5	587	25.5	607	26.4	2,300	100.0
5,285	69.7	5,612	74.0	5,940	78.4	7,580	100.0
1,827	30.2	2,349	38.9	2,273	37.6	5,352	88.5
184	7.3	418	16.6	349	13.9	2,219	88.1
1,643	46.6	1,931	54.7	1,924	54.6	3,133	88.8
1,408	59.6	2,168	91.7	2,363	100.0	2,363	100.0
1,408	59.6	2,168	91.7	2,363	100.0	2,363	100.0
0	0.0	5,388	98.2	5,388	98.2	5,485	100.0
0	0.0	5,388	98.2	5,388	98.2	5,485	100.0
2,764	83.6	3,305	100.0	3,305	100.0	3,305	100.0
2,764	83.6	3,305	100.0	3,305	100.0	3,305	100.0
5,580	51.4	8,767	80.7	10,785	99.3	10,859	100.0
1,063	82.1	1,063	82.1	1,294	100.0	1,294	100.0
4,517	47.2	7,704	80.5	9,491	99.2	9,565	100.0
7,600	60.8	7,661	61.3	1,273	10.2	12,505	100.0
7,600	60.8	7,661	61.3	1,273	10.2	12,505	100.0
8,078	63.8	12,653	100.0	10,456	82.6	12,653	100.0
8,078	63.8	12,653	100.0	10,456	82.6	12,653	100.0
22	100.0	22	100.0	22	100.0	22	100.0
22	100.0	22	100.0	22	100.0	22	100.0
9,735	96.3	10,104	100.0	10,104	100.0	10,104	100.0
9,735	96.3	10,104	100.0	10,104	100.0	10,104	100.0
3,977	54.9	3,977	54.9	4,078	56.3	7,247	100.0
3,977	54.9	3,977	54.9	4,078	56.3	7,247	100.0
223	100.0	223	100.0	223	100.0	223	100.0
223	100.0	223	100.0	223	100.0	223	100.0
1,361	8.6	1,382	8.8	1,439	9.1	5,752	36.5
1,361	8.6	1,382	8.8	1,439	9.1	5,752	36.5
2,251	39.9	2,251	39.9	1,025	18.2	5,642	100.0
2,251	39.9	2,251	39.9	1,025	18.2	5,642	100.0
13,027	100.0	13,027	100.0	13,027	100.0	13,027	100.0
6,611	100.0	6,611	100.0	6,611	100.0	6,611	100.0
6,416	100.0	6,416	100.0	6,416	100.0	6,416	100.0
237,362	61.1	278,009	71.5	257,203	66.2	370,679	95.4
78,637	63.8	95,607	77.6	97,360	79.0	120,603	97.9
62,742	56.7	80,070	72.3	75,146	67.9	106,003	95.8
95,983	62.0	102,332	66.1	84,697	54.7	144,073	93.1
608,166	69.4	677,358	77.4	606,011	69.2	848,392	96.9
260,839	73.8	285,316	80.8	266,719	75.5	350,315	99.2
139,975	60.8	169,032	73.5	161,122	70.0	216,373	94.1
207,352	70.9	223,010	76.3	178,170	60.9	281,704	96.3

## 2-1 管内市町村道の現況

市町村名	1級市町村道			2級市町村道		
	(路線数) 実延長	(改良率) 改良済延長	(舗装率) 舗装済延長	(路線数) 実延長	(改良率) 改良済延長	(舗装率) 舗装済延長
福島市	(57) 195,315	(86.0) 168,062	(96.5) 188,410	(74) 180,725	(80.4) 145,300	(92.8) 167,659
二本松市	(57) 189,849	(98.7) 187,420	(100.0) 189,834	(89) 173,141	(94.3) 163,273	(98.9) 171,306
伊達市	(54) 97,092	(91.4) 88,758	(95.0) 92,219	(75) 112,621	(83.3) 93,839	(90.3) 101,673
本宮市	(26) 49,866	(99.1) 49,414	(100.0) 49,866	(30) 64,071	(96.5) 61,852	(95.5) 61,198
桑折町	(11) 25,951	(89.4) 23,205	(99.2) 25,751	(19) 25,222	(84.9) 21,420	(76.8) 19,361
国見町	(10) 24,932	(91.6) 22,845	(95.3) 23,765	(21) 22,739	(94.2) 21,414	(98.4) 22,369
川俣町	(9) 32,078	(82.5) 26,462	(86.6) 27,768	(15) 35,912	(55.9) 20,071	(90.2) 32,382
大玉村	(7) 18,575	(99.1) 18,417	(99.9) 18,563	(19) 33,649	(98.8) 33,248	(95.8) 32,235
計	(231) 633,658	(92.3) 584,583	(97.2) 616,176	(239) 648,080	(86.5) 560,417	(86.5) 608,183

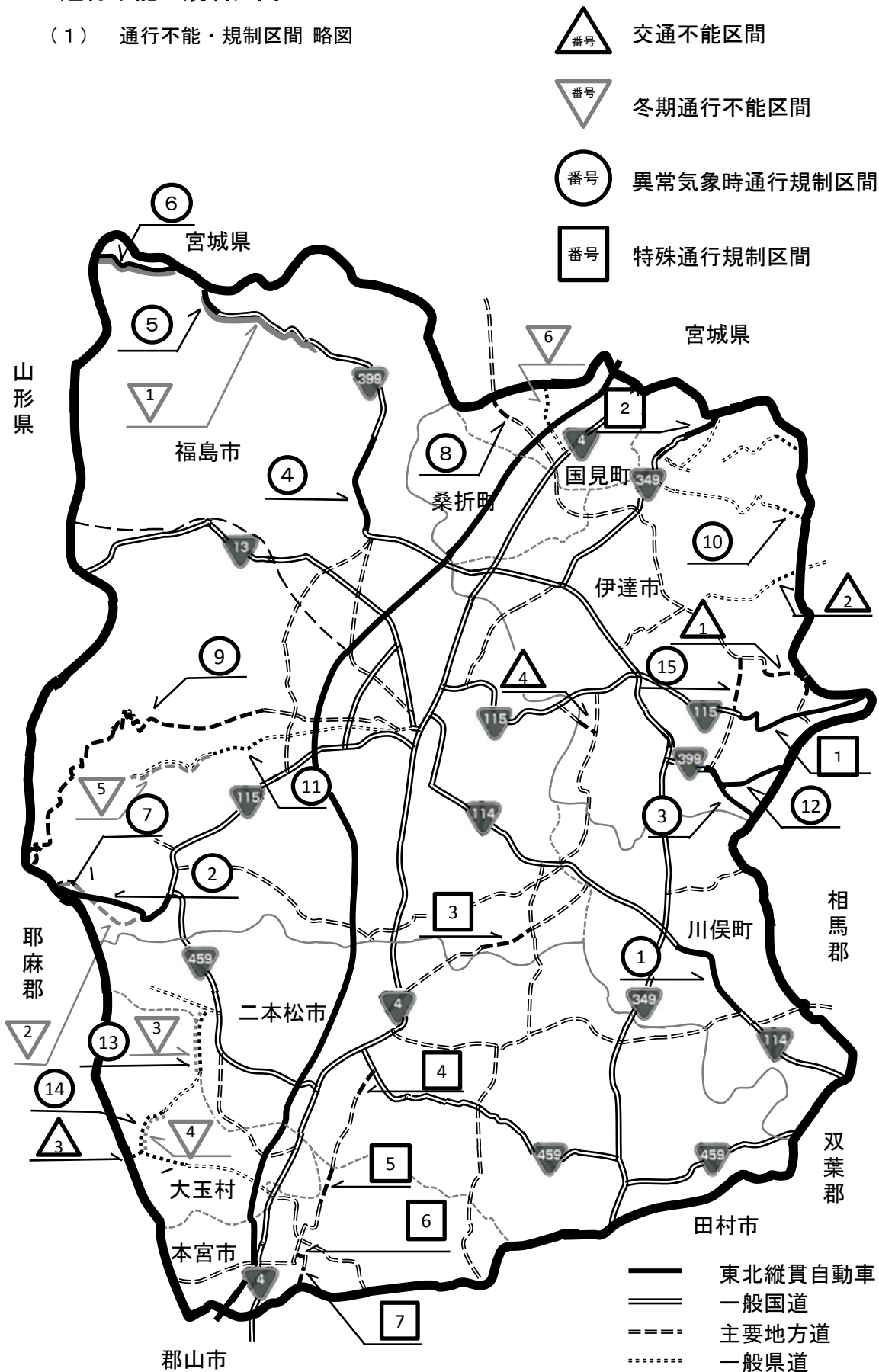


(平成23年4月1日現在)

その他市町村道			市町村道計		
(路線数) 実延長	(改良率) 改良済延長	(舗装率) 舗装済延長	(路線数) 実延長	(改良率) 改良済延長	(舗装率) 舗装済延長
(7,464) 2,561,303	(50.1) 1,282,676	(69.1) 1,770,842	(7,595) 2,937,343	(54.3) 1,596,038	(72.4) 2,126,911
(4,246) 1,650,853	(38.6) 636,470	(49.7) 819,819	(4,392) 2,013,843	(49.0) 987,163	(58.6) 1,180,959
(3,674) 1,082,602	(36.3) 392,898	(44.3) 479,766	(3,803) 1,292,315	(44.5) 575,495	(52.1) 673,658
(2,991) 778,750	(39.2) 304,990	(39.7) 309,043	(3,047) 892,687	(46.6) 416,256	(47.1) 420,107
(873) 249,183	(41.8) 104,268	(47.8) 119,024	(903) 300,356	(49.6) 148,893	(54.6) 164,136
(641) 185,852	(59.2) 109,974	(73.9) 137,289	(672) 233,523	(66.0) 154,233	(78.5) 183,423
(539) 234,978	(51.8) 121,752	(67.3) 158,171	(563) 302,968	(55.5) 168,285	(72.1) 218,321
(777) 277,345	(53.7) 148,901	(52.5) 145,561	(803) 329,569	(60.9) 200,566	(59.6) 196,359
(21,205) 7,020,866	(44.2) 3,101,929	(56.1) 3,939,515	(21,778) 8,302,604	(51.2) 4,246,929	(62.2) 5,163,874

## 2-2 通行不能・規制区間

(1) 通行不能・規制区間 略図



(2) 通行不能・規制区間

△ ① 交通不能区間

番号	道路種別	路線名	区間	延長
1	主要地方道	浪江国見線	起点側：伊達市靈山町石田字中沢19番地 終点側：伊達市靈山町大石字市ノ坂10番地1	4.3 km
2	主要地方道	丸森靈山線	起点側：伊達市靈山町大石字土切1 終点側：伊達市靈山町大石字カラヌキ10	1.5 km
3	一般県道	石筵本宮線	起点側：安達郡大玉村玉井字守谷山37番地56 終点側：安達郡大玉村玉井字守谷山37番地56	0.4 km
4	一般県道	上小国下川原線	起点側：伊達市靈山町上小国字城戸ノ内 終点側：福島市大波字下染屋向	0.7 km
	計	4路線4箇所		6.9 km

※県中建設管内4.0km

▽ ② 冬期通行不能区間

番号	道路種別	路線名	区間	延長
1	国 道	399号	起点側：福島市飯坂町大字茂庭 終点側：福島市飯坂町大字茂庭（県境）	15.9 km
2	主要地方道	本宮土湯温泉線	起点側：福島市土湯温泉町大字糸滝前 終点側：福島市土湯温泉町大字鷺倉山	0.5 km
3	一般県道	岳温泉大玉線	起点側：二本松市永田字坂口国有林 終点側：安達郡大玉村大字玉井字前ヶ岳国有林	5.0 km
4	一般県道	岳温泉大玉線	起点側：安達郡大玉村大字玉井字前ヶ岳国有林 終点側：安達郡大玉村大字玉井字前ヶ岳国有林	6.4 km
5	一般県道	福島微温湯線	起点側：福島市桜本字下段 終点側：福島市桜本字小富士平	5.5 km
	計	4路線5箇所		33.3 km

○ ③ 異常気象時通行規制区間

番号	道路種別	路線名	区間	延長	規制基準	危険内容
1	国 道	114号	起点側：伊達郡川俣町大字小綱木字一ノ関 終点側：伊達郡川俣町大字小綱木字細田	7.2 km		連続雨量120mm 落石崩壊
2	国 道	115号	起点側：福島市土湯温泉町字西角沢 終点側：耶麻郡猪苗代町大字若宮字横向（岩弓）	(13.1 km) 10.2 km	風速20m/s 風雪12m/s	強風による走行障害、地吹雪による視界不良
3	国 道	399号	起点側：伊達市月舘町月舘 終点側：伊達市月舘町布川	5.7 km	連続雨量120mm	落石崩壊
4	国 道	399号	起点側：福島市飯坂町湯野字音ヶ森 終点側：福島市飯坂町大字茂庭字軽井沢山	6.4 km	連続雨量120mm	岩石崩壊
5	国 道	399号	起点側：福島市飯坂町大字茂庭字白子岩 終点側：福島市飯坂町大字茂庭字大岩	1.3 km	連続雨量120mm	落石崩壊
6	国 道	399号	起点側：福島市飯坂町大字茂庭134（県境） 終点側：福島市飯坂町大字茂庭134	5.4 km	連続雨量120mm	落石崩壊
7	主要地方道	本宮土湯温泉線	起点側：福島市土湯温泉町大字糸滝前 終点側：福島市土湯温泉町大字鷺倉山	6.2 km	連続雨量120mm	落石崩壊
8	主要地方道	白石国見線	起点側：伊達郡国見町大字鳥取 終点側：伊達郡国見町大字鳥取	3.7 km	連続雨量120mm	落石崩壊
9	主要地方道	福島吾妻裏磐梯線	起点側：福島市在庭坂字姥堂 終点側：福島市土湯温泉町字土湯	33.8 km	連続雨量120mm	落石崩壊
10	一般県道	平松梁川線	起点側：伊達市梁川町白根字松坂 終点側：伊達市梁川町白根字雁田	2.0 km	連続雨量120mm	落石崩壊
11	一般県道	福島微温湯線	起点側：福島市桜本字下段 終点側：福島市桜本字小富士平	5.5 km	連続雨量120mm	落石崩壊
12	一般県道	白石月舘線	起点側：伊達市月舘町月舘字北ノ沢山 終点側：伊達市月舘町布川字滝ノ入山	3.3 km	連続雨量120mm	落石崩壊
13	一般県道	岳温泉大玉線	起点側：二本松市永田字坂口国有林 終点側：安達郡大玉村大字玉井字前ヶ岳国有林	5.0 km	連続雨量120mm	落石崩壊
14	一般県道	岳温泉大玉線	起点側：安達郡大玉村大字玉井字前ヶ岳国有林 終点側：安達郡大玉村大字玉井字前ヶ岳国有林	6.4 km	連続雨量120mm	落石崩壊
15	一般県道	広畑月舘線	起点側：伊達市靈山町大石字古屋 終点側：伊達市靈山町石田字古古屋	2.9 km	連続雨量120mm	落石崩壊
	計	11路線15箇所		105.0 km		

※（ ）は喜多方建設管内を含む。

□ ④ 特殊通行規制区間

番号	道路種別	路線名	区間	延長	規制基準	危険内容
1	国 道	115号	起点側：伊達市靈山町石田字八木平 終点側：伊達市靈山町石田字藤堀	8.0 km		落石・岩石崩壊
2	国 道	349号	起点側：伊達市梁川町五十沢 終点側：伊達市梁川町五十沢	2.0 km		落石崩壊
3	主要地方道	川俣安達線	起点側：福島市飯野町明治字長根 終点側：福島市松川町沼袋字戸ノ内	4.3 km		落石崩壊
4	主要地方道	二本松金屋線	起点側：二本松市平石高田 終点側：二本松市北トロミ	1.9 km	パトロール等により危険を発生した場合	落石崩壊・冠水
5	主要地方道	二本松金屋線	起点側：本宮市和田字江口 終点側：本宮市高木字長畑	5.2 km		落石崩壊・冠水
6	主要地方道	二本松金屋線	起点側：本宮市本宮字鳴瀬 主点側：本宮市本宮字原（上ノ橋）	0.2 km		法面崩壊
7	主要地方道	二本松金屋線	起点側：本宮市糠沢字東禅寺 終点側：本宮市糠沢字八幡	1.7 km		落石崩壊・冠水
	計	4路線7箇所		23.3 km		

## 2-3 道路パトロール

### (1) 目的

- 県北建設事務所で管理する道路の状況及び道路の交通状況を常に把握し、道路及びその付属物の異状並びに道路の不法占用等に対して適切かつ迅速な措置を講じて道路を常に良好に保ち、もって適正な道路の維持管理を図る。

### (2) パトロールの種類

- ① 平常時パトロール
  - ・ 「異常時パトロール」、「地震時パトロール」及び「主要構造物パトロール」以外のパトロール。
- ② 異常時パトロール
  - ・ 大雨等の注意報が発令された段階以降のパトロール及び建設事務所長又は土木事務所長が異常時と判断し、指示したパトロール。
- ③ 地震時パトロール
  - ・ 震度4以上の地震が発生した段階においてのパトロール及び建設事務所長又は土木事務所長が異常時と判断し、指示したパトロール。
- ④ 主要構造物パトロール
  - ・ 主要な構造物を定期的に点検するためのパトロール。

### (3) パトロール計画

#### ① パトロール回数

日交通量	パトロール回数
3,000台以上の区間	原則として、2週間を通じ5回
1,000台以上3,000台未満の区間	原則として、2週間を通じ4回
1,000台未満の区間	原則として、2週間を通じ2回

#### ② パトロール実施路線数・区間数・実施延長

	路線数	区間数	実施延長
県北建設	43	93	362.6 km
保原土木	27	43	220.6 km
二本松土木	30	46	285.9 km
管内計		182	869.1 km

### 平成22年度道路パトロール実施結果（報告）一覧表

番号	名称	県北建設	保原土木	二本松土木	合計
1	ポットホール処理（車道）	1,160	474	583	2,217
2	ポットホール処理（歩道）	1	9	6	16
3	路面のわだち	7	73	2	82
4	枝処理（木・竹等）	342	78	69	489
5	倒木・竹等処理	76	58	25	159
6	障害物撤去（落下物等）	463	92	49	604
7	動物死骸処理	95	26	32	153
8	U型側溝整備（歩道含む）	24	11	4	39
9	U型側溝蓋整備（歩道・すき間処理含む）	6	75	7	88
10	U型側溝清掃	102	28	13	143
11	集水桝補修	0	6	0	6
12	集水桝清掃	2	6	3	11
13	歩道平板ブロック補修（点字ブロック含む）	3	3	0	6
14	路面段差処理（歩道面含む）	17	57	3	77
15	防護柵補修（歩道面含む）	15	25	10	50
16	道路標識の破損・補修	8	26	4	38
17	道路境界ブロック補修	32	16	1	49
18	デリネーター補修	78	35	3	116
19	路肩杭の設置	9	4	3	16
20	セーフティコーンの設置	20	35	3	58
21	交通安全施設補修	25	16	4	45
22	落石・崩落土撤去（浮石撤去含む）	51	58	8	117
23	路肩補修	6	54	8	68
24	ゴミ処理	82	15	7	104
25	除草	2	26	0	28
	合計	2,626	1,306	847	4,779

## 2-4 道路防災点検箇所

管内の県管理道路について、平成8年度から道路防災点検を実施している。

平成24年度当初時点で507箇所の点検箇所があり、その内要対策箇所が322箇所、カルテ対応箇所が185箇所である。

要対策箇所322箇所のうち153箇所(47.5%)が対策済みもしくは対策中箇所であり、169箇所(52.4%)が未対策となっている。

点検対象項目		点検結果		解消率区分		
項目	箇所数 (箇所)	区分	箇所数 (箇所)	区分	箇所数 (箇所)	項目に 対する率
落石崩壊	296	要対策	220	対策済・対策中	92	31.1%
				未対策	128	43.2%
		カルテ 対応	76	対策済・対策中	22	7.4%
				未対策	54	18.2%
岩石崩壊	77	要対策	48	対策済・対策中	36	46.8%
				未対策	12	15.6%
		カルテ 対応	29	対策済・対策中	8	10.4%
				未対策	21	27.3%
地すべり	8	要対策	1	対策済・対策中	0	0.0%
				未対策	1	12.5%
		カルテ 対応	7	対策済・対策中	2	25.0%
				未対策	5	62.5%
土石流	6	要対策	0	対策済・対策中	0	0.0%
				未対策	0	0.0%
		カルテ 対応	6	対策済・対策中	2	33.3%
				未対策	4	66.7%
盛土	32	要対策	9	対策済・対策中	5	15.6%
				未対策	4	12.5%
		カルテ 対応	23	対策済・対策中	4	12.5%
				未対策	19	59.4%
擁壁	47	要対策	16	対策済・対策中	7	14.9%
				未対策	9	19.1%
		カルテ 対応	31	対策済・対策中	3	6.4%
				未対策	28	59.6%
橋梁基礎 の洗掘	31	要対策	18	対策済・対策中	11	35.5%
				未対策	7	22.6%
		カルテ 対応	13	対策済・対策中	4	12.9%
				未対策	9	29.0%
その他	10	要対策	10	対策済・対策中	2	20.0%
				未対策	8	80.0%
		カルテ 対応	0	対策済・対策中	0	0.0%
				未対策	0	0.0%
全体	507	要対策	322	対策済・対策中	153	30.2%
				未対策	169	33.3%
		カルテ 対応	185	対策済・対策中	45	8.9%
				未対策	140	27.6%

## 2-5 道路管理の状況（除雪体制）

### （1）除雪区分と除雪目標

#### 【平常時の除雪区分と除雪目標】

区 分	日交通量の標準	除 雪 目 標
第1種	1,000台/日以上	2車線以上の幅員確保を原則とし、異常降雪時以外は常時交通を確保する。 異常降雪時には降雪後約5日間以内に2車線確保を図る。
第2種	500台/日以上 1,000台/日未満	2車線以上の幅員確保を原則とするが、状況によっては1車線幅員で待避所を設ける 異常降雪時には降雪後約10日以内に2車線確保または1車線の確保を図る。
第3種	500台/日未満	1車線確保に必要な待避所を設けることを原則とする。 状況によっては一時交通不能になってもやむを得ない。

注) 県北建設事務所における異常降雪時とは、山間部等で一部交通不能が生じ、降雪量が20～30cm程度の降雪が2～3日おきにある状態をいう。

### （2）除雪路線と除雪区間

事務所	道路種別	路 線 名	区 間	延長 (km)	内 訳 (km)			備 考	
					第1種	第2種	第3種		
県北	国	114号	福島市豊田町地内～福島市立子山地内	11.0	11.0			機械貸付(補助)	
	"	114号	福島市立子山地内～川俣町地内	2.2	2.2			機械貸付(県単)	
	"	114号	福島市境地内～川俣町川原地内	6.8	6.8			民間委託(県単)	
	"	114号	川俣町川原地内～川俣町小綱木地内	0.2	0.2			民間委託(県単)	
	"	114号	川俣町小綱木地内～浪江町谷津地内	19.5	19.5			機械貸付(県単)	
	"	115号	伊達市境地内～福島市岩谷下地内	9.9	9.9			民間委託(補助)	
	"	115号	福島市鳥谷野地内～福島市上名倉地内	7.3	7.3			機械貸付(補助)	
	"	115号	福島市上名倉地内～福島市土湯温泉町地内	7.2	7.2			機械貸付(補助)	
	"	349号	二本松市境地内～伊達市境地内	12.4	12.4			民間委託(県単)	
	"	399号	伊達市境地内～福島市飯坂町湯野上地内	2.7	2.7			民間委託(補助)	
	"	399号	福島市飯坂町湯野地内	0.5	0.5			機械貸付(補助)	
	"	399号	福島市飯坂町湯野地内	1.5			1.5	民間委託(県単)	
	"	399号	福島市飯坂町湯野地内～福島市飯坂町茂庭地内	19.1			19.1	機械貸付(補助)	
	"	399号バイパス	福島市飯坂町高館地内～福島市飯坂町湯野地内	1.8			1.8	民間委託(補助)	
	"	399号バイパス	福島市飯坂町湯野上地内	0.3			0.3	機械貸付(補助)	
		国		道 計	102.4	79.7	0.0	22.7	
	主	福島飯坂線	福島市栄町地内～福島市笹谷地内		4.7	4.7			民間委託(補助)
"		福島市笹谷地内～福島市飯坂地内		5.3	5.3			民間委託(補助)	
福島保原線		福島市岡部(起点)地内～伊達市境地内		3.4	3.4			民間委託(補助)	
上名倉飯坂伊達線		福島市上名倉地内～福島市薬師田地内		3.6	3.6			機械貸付(補助)	
"		福島市薬師田地内～福島市飯坂町平野地内		9.1		9.1		機械貸付(補助)	
"		福島市飯坂町平野地内～福島市飯坂地内		1.3			1.3	民間委託(補助)	
原町川俣線		川俣町飯坂地内		2.2	2.2			民間委託(県単)	
川俣安達線		川俣町東福沢地内～福島市飯野町明治地内		4.0	4.0			民間委託(県単)	
"		福島市飯野町明治地内～福島市上川崎地内		4.7			4.7	民間委託(補助)	
飯野三春石川線		福島市立子山地内		0.1	0.1			民間委託(補助)	
"		福島市立子山地内～二本松市境地内		5.5	3.5		2.0	民間委託(県単)	
霊山松川線		伊達市境地内～川俣町藤平地内		3.9			3.9	民間委託(県単)	
"		川俣町藤平地内～福島市飯野町青木稲葉地内		2.9			2.9	民間委託(県単)	
"		福島市飯野町青木地内		0.6	0.6			民間委託(県単)	
"		福島市飯野町青木地内～福島市松川町沼袋地内		4.1	0.6		3.5	民間委託(補助)	
土湯温泉線		福島市土湯温泉町地内		0.8			0.8	機械貸付(補助)	
"		福島市土湯温泉町(R115)地内～福島市松川町沼袋地内		16.9			16.9	民間委託(補助)	
原町二本松線		川俣町山木屋(R114交差)地内～二本松市境地内		2.7			2.7	機械貸付(県単)	
福島吾妻裏磐梯線		福島市栄町(起点)地内～福島市薬師田地内		7.9	2.8		5.1	民間委託(補助)	
"		福島市在庭坂薬師田地内～福島市町庭坂高湯地内		8.6			8.6	機械貸付(補助)	
		主 要 地 方 道 計		92.3	30.8	9.1	52.4		
一		福島安達線	福島市清水町(R4)地内～福島市松川町沼袋地内		4.6	4.6			民間委託(補助)
		"	二本松川俣線	二本松市境地内～川俣町鶴沢地内		5.0		5.0	民間委託(県単)
		飯坂桑折線	福島市東湯野橋本内～福島市湯野明神町地内		1.6			1.6	民間委託(補助)
		福島微温泉線	福島市太田町(起点)地内～福島市橋本内		10.2			10.2	民間委託(補助)
		松川渋川線	福島市戸ノ内地内		0.5			0.5	民間委託(補助)
		水原福島線	福島市水原遅沢地内		3.4			3.4	民間委託(補助)
	"	福島市水原遅沢地内～福島市方木田地内		7.4			7.4	機械貸付(補助)	
	"	福島市郷野目地内～福島市上町地内		1.8			1.8	民間委託(補助)	
	飯坂瀬ノ上線	福島市飯坂町平野地内～福島市瀬ノ上町字町裏地内		4.5			4.5	民間委託(補助)	
	松川停車場ノ内線	福島市松川町宇天王原地内～福島市松川町沼袋地内		2.2			2.2	民間委託(県単)	
	金谷川停車場線	福島市松川町関谷地内～福島市松川町浅川地内		1.2			1.2	民間委託(補助)	
	金谷川停車場石内線	福島市松川町関谷地内～福島市松川町水原地内		3.1			3.1	民間委託(補助)	
	東福島停車場線	福島市宮代地内～福島市瀬ノ上町字穴田地内		1.1			1.1	民間委託(補助)	
	庭坂停車場線	福島市町庭坂字畑外内～福島市町庭坂字新町地内		0.4			0.4	民間委託(補助)	
	一月館川俣線	川俣町宮前地内～二本松市境地内		2.6			2.6	民間委託(県単)	

事務所	道路種別	路線名	区間	延長(km)	内訳(km)			備考					
					第1種	第2種	第3種						
	〃	木幡飯野線	二本松市境地内～福島市飯野町飯野地内	1.2			1.2	民間委託(県単)					
	〃	大沢広表線	福島市立子山地内～福島市飯野町青木地内	4.0	1.9		2.1	民間委託(補助)					
	〃	福島飯野線	福島市浅川地内～福島市松川町沼袋地内	4.1			4.1	民間委託(補助)					
	〃	〃	福島市逢隅橋～福島市飯野町飯野地内	3.5			3.5	民間委託(県単)					
	〃	山口渡利線	福島市山口地内～福島市舟場町地内	6.1			6.1	民間委託(補助)					
	〃	岡部渡利線	福島市岡部地内～福島市渡利地内	5.4			5.4	民間委託(補助)					
	〃	庭坂福島線	福島市町庭坂地内～福島市陣場町地内	7.6			7.6	民間委託(補助)					
	〃	八島田笹木野停車場線	福島市八島田地内～福島市笹木野地内	0.5			0.5	民間委託(県単)					
	〃	折戸笹谷線	福島市大笹生地内～福島市南沢又地内	4.8			4.8	民間委託(補助)					
	〃	中野埴町線	福島市飯坂町中野地内～福島市飯坂町町裏地内	2.1			2.1	民間委託(補助)					
	〃	東湯野寺屋敷線	福島市飯坂町湯野地内～福島市下飯坂町	1.6			1.6	民間委託(県単)					
	〃	山口保原線	福島市山口(R115交差)地内～伊達市境地内	2.3			2.3	民間委託(補助)					
	〃	〃	〃	0.4			0.4	民間委託(県単)					
	〃	上小国下川原線	伊達市境地内～福島市大波住吉地内	1.8			1.8	民間委託(補助)					
	〃	〃	福島市大波寺道地内～福島市大波下梁屋地内	0.7			0.7	民間委託(県単)					
	〃	穴原十綱線	福島市飯坂町湯野地内～福島市飯坂町十綱町地内	2.3			2.3	民間委託(県単)					
	〃	国見福島線	伊達市境地内～福島市瀬ノ上町段ノ腰(R4)地内	1.3			1.3	民間委託(県単)					
	〃	南福島停車場線	福島市永井川地内～福島市荒井地内	6.5	2.6		3.9	機械貸付(補助)					
	〃	〃	福島市荒井地内～福島市地藏原地内	3.4	3.4			機械貸付(補助)					
	〃	福島停車場線	福島市栄町地内	0.2			0.2	民間委託(県単)					
	〃	飯坂保原線	福島市飯坂町平野地内～福島市鎌田地内	2.9	2.9			民間委託(県単)					
	〃	〃	福島市鎌田(R4交差)地内～伊達市境地内	1.8			1.8	民間委託(補助)					
	一	般	計	114.1	15.4	0.0	98.7						
県	北	建	設	事	務	所	合	計	308.8	125.9	9.1	173.8	
保原	国	115号	相馬市境～福島市境	19.0	19.0			民間委託(県単)					
	〃	349号	川俣町境～伊達市境	10.8	10.8			民間委託(県単)					
	〃	〃	伊達市保原町地内～保原町4丁目地内	4.5	4.5			民間委託(県単)					
	〃	〃	伊達市保原町4丁目地内～伊達市梁川町田町地内	6.9	6.9			民間委託(県単)					
	〃	〃	伊達市梁川町田町地内～伊達市梁川町五十沢地内	2.5	2.5			民間委託(県単)					
	〃	〃	伊達市梁川町五十沢地内～宮城県境				4.5	民間委託(県単)					
	〃	399号	伊達市月館町月館地内～飯館村境	8.5			8.5	民間委託(県単)					
	〃	〃	福島市境～伊達市保原町7丁目地内	5.6			5.6	民間委託(県単)					
	一	道	計	57.8	43.7	0.0	18.6						
	主	福島保原線	福島市境～伊達市保原町1丁目地内	4.0	4.0			民間委託(県単)					
	〃	〃	伊達市保原町1丁目地内～伊達市保原町4丁目地内	0.3	0.3			民間委託(県単)					
	〃	浪国見線	飯館村境～伊達市靈山町行合道地内	3.1			3.1	民間委託(県単)					
	〃	〃	伊達市靈山町広畑地内～伊達市靈山町阿久津地内	5.5			5.5	民間委託(県単)					
	〃	〃	伊達市靈山町阿久津地内～伊達市梁川町田町地内	5.5			5.5	民間委託(県単)					
	〃	〃	伊達市梁川町西土橋地内～国見町R4交差点	6.5			6.5	民間委託(県単)					
	〃	丸森靈山線	伊達市靈山町高谷地内～伊達市靈山町中川地内	5.5			5.5	民間委託(県単)					
	〃	〃	伊達市靈山町中川地内～伊達市靈山町日向地内	3.4			3.4	民間委託(県単)					
	〃	白石国見線	宮城県境～国見町地内(R4)	7.0			7.0	機械貸付(県単)					
	〃	靈山松川線	伊達市靈山町下小国地内～川俣町境	8.8			8.8	民間委託(県単)					
	一	主	要	地	方	道	計	49.6	4.3	0.0	45.3		
	〃	丸森梁川線	宮城県境～伊達市梁川町東塩野川地内	8.4			8.4	民間委託(県単)					
	〃	平松梁川線	宮城県境～伊達市梁川町大町1丁目地内	10.2			10.2	民間委託(県単)					
	〃	川前梁川線	伊達市梁川町兜橋地内～伊達市梁川町舟生地内	2.9			2.9	民間委託(県単)					
	〃	赤井畑国見線	国見町山崎地内～国見町R4交差点	2.2			2.2	民間委託(県単)					
	〃	梁川靈山線	伊達市梁川町田町地内～伊達市靈山町山野川地内	5.3			5.3	民間委託(県単)					
	〃	〃	伊達市靈山町山野川地内～伊達市靈山町掛田字下川原地内	3.0			3.0	民間委託(県単)					
	〃	保原伊達崎桑折線	伊達市保原町12丁目地内～桑折町国道4号交差点	5.4			5.4	民間委託(県単)					
	〃	飯坂桑折線	福島市境～桑折町国道4号交差点	6.5			6.5	民間委託(県単)					
	〃	保原桑折線	伊達市保原町旭町地内～伊達市伏黒地内	3.4			3.4	民間委託(県単)					
	〃	月館靈山線	伊達市靈山町御代田地内～伊達市靈山町中川地内	5.6			5.6	民間委託(県単)					
	〃	伊達靈山線	伊達市保原町7丁目地内～伊達市保原町金原田地内	3.1			3.1	民間委託(県単)					
	〃	〃	伊達市靈山町山野川地内～伊達市靈山町泉原地内	1.5			1.5	民間委託(県単)					
	〃	月館川俣線	伊達市月館町段ノ腰地内～川俣町境	4.9			4.9	民間委託(県単)					
	〃	白石月館線	飯館村境～伊達市月館町兵衛田地内	3.3			3.3	民間委託(県単)					
	〃	広畑月館線	伊達市靈山町広畑地内～伊達市靈山町名目沢入口	2.9			2.9	民間委託(県単)					
	〃	〃	伊達市靈山町犬飼入口～伊達市月館町赤井堂地内	3.2			3.2	民間委託(県単)					
	〃	山口保原線	福島市境～伊達市保原町下川原地内	3.4			3.4	民間委託(県単)					
	〃	〃	伊達市保原町下川原地内～伊達市保原町盤前通地内	4.4			4.4	民間委託(県単)					
	〃	上小国下川原線	伊達市靈山町宮内地内	0.2			0.2	民間委託(県単)					
	〃	〃	福島市境～伊達市保原町下川原地内	3.3			3.3	民間委託(県単)					
	〃	五十沢国見線	伊達市梁川町五十沢地内～国見町藤田地内	5.4			5.4	民間委託(県単)					
	〃	大枝貝田線	伊達市梁川町大枝地内～国見町貝田地内	3.3			3.3	民間委託(県単)					
	〃	国見福島線	国見町小坂地内～桑折町陣屋地内	5.5			5.5	民間委託(県単)					
	〃	〃	桑折町万正寺地内～福島市境	4.1			4.1	民間委託(県単)					
	〃	飯坂保原線	福島市境～伊達市保原町金原田地内	6.4			6.4	民間委託(県単)					
	一	般	計	107.8	0.0	0.0	107.8						
保	原	土	木	事	務	所	合	計	215.2	48.0	0.0	171.7	
二本松	国	349号	二本松市杉沢字宮ノ前地内～二本松市戸沢字下田地内	7.5	4.0		3.5	民間委託(県単)					
	〃	〃	二本松市戸沢字下田地内～二本松市針道字宇笹田地内	6.3	6.3			民間委託(県単)					
	〃	459号	福島市土湯温泉町堤ヶ平地内～二本松市毘沙門堂地内	11.1	11.1			機械貸付(補助)					
	〃	〃	二本松市毘沙門堂地内～二本松市羽石地内	5.8			5.8	民間委託(補助)					
	〃	459号	二本松市冠木地内～二本松市小浜字鳥居町地内	6.0			6.0	民間委託(補助)					

事務所	道路種別	路線名	区 間	延長 (km)	内訳 (km)			備 考
					第1種	第2種	第3種	
	〃	〃	二本松市冠木地内～二本松市小浜字鳥居町地内	1.7	1.7			民間委託(県単)
	〃	〃	二本松市小浜字鳥居町地内～二本松市東新殿字大久保地内	9.5	9.5			民間委託(県単)
	〃	〃	二本松市東新殿字平田石地内～川俣町山木屋字上田地内	12.7			12.7	民間委託(県単)
	〃	〃	川俣町熊野草内～川俣町呼石山地内	2.4	2.4			民間委託(県単)
	国	道	計	63.0	35.0	0.0	28.0	
	主	本宮熱海線	本宮市中条地内～本宮市鳴瀬地内	1.1	1.1			民間委託(補助)
	〃	〃	本宮市鳴瀬地内～本宮市青田上山田地内	1.2	1.2			民間委託(補助)
	〃	〃	本宮市荒井字青田原地内～本宮市岩根字大坪地内	7.0	7.0			民間委託(補助)
	〃	本宮三春線	本宮市館町地内～本宮市荒井地内	0.8	0.8			民間委託(補助)
	〃	〃	本宮市荒井地内～本宮市糠沢字城ノ内地内	2.2			2.2	民間委託(補助)
	〃	〃	本宮市荒井地内～本宮市糠沢字城ノ内地内	4.0			4.0	民間委託(県単)
	〃	本宮土湯温泉線	大玉村大山字南新田地内～大玉村大山字皿久保地内	6.3	6.3			民間委託(補助)
	〃	〃	大玉村大山字皿久保地内～二本松市岳温泉地内	3.6			3.6	機械貸付(補助)
	〃	川俣安達線	二本松市下川崎字岩倉地内～二本松市洪川字赤木地内	1.8			1.8	民間委託(補助)
	〃	飯野三春石川線	二本松市木幡字塩ノ沢地内～二本松市木幡字館地内	4.1			4.1	民間委託(県単)
	〃	〃	二本松市木幡字館地内～二本松市太田字若宮地内	1.7			1.7	民間委託(県単)
	〃	〃	二本松市太田字若宮地内～二本松市下長折字藤地内	3.9			3.9	民間委託(県単)
	〃	〃	二本松市下長折字藤地内～二本松市西勝田字樋ノ口地内	2.1			2.1	民間委託(県単)
	〃	〃	二本松市小浜字鳥居町地内～二本松市小浜字古明神地内	1.5			1.5	民間委託(県単)
	〃	〃	二本松市西勝田字下太池田地内～二本松市小浜字成田沢地内	2.0			2.0	民間委託(県単)
	〃	〃	二本松市小浜字成田沢地内～二本松市小浜字古明神地内	0.4			0.4	民間委託(県単)
	〃	〃	二本松市小浜字古明神地内～本宮市松沢字上橋ノ辺地内	8.9			8.9	民間委託(県単)
	〃	原町二本松線	二本松市戸沢字百人平山地内～二本松市針道字蔵下地内	5.6			5.6	民間委託(県単)
	〃	〃	二本松市針道字蔵下地内～二本松市太田字若宮地内	4.8			4.8	民間委託(県単)
	〃	〃	二本松市下長折字藤地内～二本松市榎戸2丁目地内	0.8			0.8	民間委託(県単)
	〃	〃	二本松市下長折字藤地内～二本松市榎戸2丁目地内	4.0			4.0	民間委託(補助)
	〃	二本松金屋線	二本松市平石高田2丁目地内～本宮市和田字江口地内	3.9			3.9	民間委託(補助)
	〃	〃	本宮市和田字江口地内～本宮市高木字高木地内	2.0			2.0	民間委託(補助)
	〃	〃	本宮市和田字江口地内～本宮市高木字高木地内	3.7			3.7	民間委託(県単)
	〃	〃	本宮市本宮字鳴瀬地内～本宮市糠沢字八幡地内	0.9			0.9	民間委託(補助)
	〃	〃	本宮市本宮字鳴瀬地内～本宮市糠沢字八幡地内	2.5			2.5	民間委託(県単)
	主	要	地 方 道 計	80.8	16.4	0.0	64.4	
	一	福島安達線	二本松市吉倉字中田地内～二本松市油井字北向地内	5.5	5.5			民間委託(補助)
	〃	二本松三春線	二本松市平石高田2丁目地内～二本松市南町地内	5.0			5.0	民間委託(補助)
	〃	〃	二本松市南町地内～本宮市松沢字下界地内	7.8			7.8	民間委託(県単)
	〃	二本松川俣線	二本松市油井字中田地内～二本松市木幡字小沼田地内	6.7			6.7	民間委託(補助)
	〃	〃	二本松市木幡字小沼田地内～二本松市木幡字坂ノ下地内	1.9			1.9	民間委託(県単)
	〃	〃	二本松市木幡字百々地内～二本松市木幡字川面地内	3.4			3.4	民間委託(県単)
	〃	本宮岩代線	本宮市荒井地内～本宮市和田字除石地内	1.6	1.6			民間委託(補助)
	〃	〃	本宮市荒井地内～本宮市和田字除石地内	2.3	2.3			民間委託(県単)
	〃	〃	本宮市和田字除石地内～本宮市長屋字長田地内	3.4			3.4	民間委託(県単)
	〃	〃	本宮市長屋字石田地内～二本松市小浜字成田沢地内	4.4			4.4	民間委託(県単)
	〃	本宮常葉線	本宮市和田字除石地内～本宮市稲沢字橋本地内	6.1			6.1	民間委託(県単)
	〃	〃	本宮市稲沢字宮ノ脇地内～本宮市稲沢字谷戸地内	1.3			1.3	民間委託(県単)
	〃	二本松安達線	二本松市金色久保地内～二本松市油井字福岡地内	5.3	5.3			民間委託(補助)
	〃	〃	二本松市油井字福岡地内～二本松市洪川字下赤木内地内	3.2	3.2			民間委託(補助)
	〃	石籬本宮線	大玉村玉井字前ヶ岳地内～本宮市本宮字館町地内	11.9	2.5		9.4	民間委託(補助)
	〃	松川渡川線	二本松市米沢字車四ノ段地内～二本松市洪川字西角地内	3.5			3.5	民間委託(補助)
	〃	本宮停車場線	本宮市駅前地内～本宮市中条地内	0.2			0.2	民間委託(補助)
	〃	二本松停車場線	二本松市駅前地内～二本松市本町2丁目地内	0.1			0.1	民間委託(補助)
	〃	安達停車場線	二本松市油井字古屋敷地内～二本松市油井字道田地内	0.9			0.9	民間委託(補助)
	〃	荒井郡山線	本宮市関下字下関下地内～本宮市関下字上関下地内	1.0			1.0	民間委託(補助)
	〃	石沢荻田線	二本松市百目木字分道山地内～二本松市戸沢字日石地内	5.3			5.3	民間委託(県単)
	〃	〃	二本松市戸沢字戸田地内～二本松市太田字荻ノ田地内	6.5			6.5	民間委託(県単)
	〃	大橋五百川停車場線	大玉村玉井字大橋地内～大玉村玉井字薄黒内地内	2.6			2.6	民間委託(補助)
	〃	〃	大玉村玉井字町尻地内～本宮市荒井字新介地内	7.4			7.4	民間委託(補助)
	〃	木幡飯野線	二本松市木幡字浜井場地内～二本松市木幡字小浜地内	3.0			3.0	民間委託(県単)
	〃	〃	二本松市針道字競石地内～二本松市木幡字唎内地内	2.1			2.1	民間委託(県単)
	〃	安達太良山線	二本松市休石地内～二本松市竹田1丁目地内	7.4	7.4			民間委託(補助)
	〃	〃	二本松市塩沢字ぐみ塚山地内～二本松市休石地内	5.1	5.1			民間委託(補助)
	〃	須賀川二本松線	本宮市仁井田字一里壇地内～本宮市仁井田字吹上地内	2.3			2.3	民間委託(補助)
	〃	〃	本宮市本宮字仲町地内～大玉村大山字羽山地内	3.8			3.8	民間委託(補助)
	〃	〃	大玉村大山字羽山地内～二本松市成田字日向地内	4.4			4.4	民間委託(補助)
	〃	〃	二本松市成田字日向地内～二本松市松岡地内	0.9	0.9			民間委託(補助)
	〃	〃	二本松市亀谷1丁目地内～二本松市榎戸2丁目地内	1.3	1.3			民間委託(補助)
	〃	岩根日和田線	本宮市岩根字五百湖地内～本宮市岩根字輪ヶ湖地内	0.1			0.1	民間委託(補助)
	〃	馬場平杉田線	大玉村玉井字馬場平地内～二本松市杉田1丁目地内	7.3			7.3	民間委託(補助)
	〃	岳温泉大玉線	大玉村玉井字前ヶ岳地内	1.2			1.2	市町村委託(補助)
	〃	岳温泉線	二本松市永田字長坂地内～二本松市岳温泉地内	5.6			5.6	機械貸付(補助)
	一	般	県 道 計	141.8	35.1	0.0	106.7	
二	本	松	土 木 事 務 所 合 計	285.6	86.5	0.0	199.1	
県	北	建	設 事 務 所 管 内 合 計	809.6	260.4	9.1	544.6	

※ 道路種別の「国」は国道、「主」は主要地方道、「一」は一般県道を示す。



### 3 河川の現況

当管内の河川は阿武隈川水系の一級河川88河川で、指定区間延長608.8kmのうち改修を要する河川延長は、382.8kmに及び、その改修率は49.1%となっている。

管内河川図



河川表示

(平成24年4月1日現在)

名称	区 間		延長	一級河川 適用年月日	旧河川法に 基づく適用又 は準用年月日
	上 流 端	下 流 端			
阿 武 隈 川	左岸 西白川群西郷村大字鶴生字江森山3番地先 右岸 同村大字真船字寺下3番のイ地先	宮城県境	m (180,655)	昭 41・4・1	大 6・4・1
山 舟 生 川	伊達市梁川町山舟生字高田62番地先	阿武隈川へ の合流点	6,447	41・4・1	昭 28・8・27
広 瀬 川	左岸 伊達郡川俣町大綱木字小山道3番地先 右岸 同町大綱木字荒町18番の2地先	阿武隈川へ の合流点	37,251 (39,381)	41・4・1 43・4・8	大 6・4・1
塩 野 川	左岸 伊達市梁川町白根字山岸60番の3地先 右岸 同市同町落合94番の1地先	広瀬川へ の合流点	6,982	41・4・1	昭 15・4・8
伝 樋 川	左岸 伊達市保原町柱田字西沢50番地先 右岸 同市同町柱田字31番地先	広瀬川へ の合流点	10,500	45・4・20	
小 国 川	左岸 福島市大波字岩崎14番のイ地先 右岸 同市大波字四条内11番地先	広瀬川へ の合流点	9,300	41・4・1	昭 18・7・14
上 小 国 川	伊達市霊山町上小国字天井34番地先の町道橋下流端	小国川へ の合流点	7,700	41・4・1 48・4・12	〃 26・2・1
祓 川	左岸 伊達市霊山町大石字市の萱1番地先 右岸 同市同町大字狸塚26番の1地先	広瀬川へ の合流点	6,200	41・4・1	〃 18・7・14
大 石 川	左岸 伊達市霊山町大石字岩平37番の4地先 右岸 同市同町大字広畑44番地先	祓川へ の合流点	2,500	41・4・1	
石 田 川	左岸 伊達市霊山町石田字大貝3番の4地先 右岸 同市同町大字戸草20番地先	広瀬川へ の合流点	12,872	41・4・1	昭 9・1・7
布 川	左岸 伊達市月舘町布川字下り神12番地先 右岸 同市同町大字竹の内8番の1地先	広瀬川へ の合流点	2,200	41・4・1	〃 24・4・18
糠 田 川	左岸 伊達市月舘町糠田字元苗内10番地先 右岸 同市同町大字養中内27番のロ地先	広瀬川へ の合流点	2,840	41・4・1	〃 24・4・18
三 百 川	左岸 伊達郡川俣町飯坂字稲場19番地先 右岸 同町飯坂字稲場下34番地先	広瀬川へ の合流点	3,200	48・4・12	
田 代 川	左岸 伊達郡川俣町大字東福沢字オノ神1番の1地先 右岸 同町同大字字祭田71番地先	広瀬川へ の合流点	2,600	50・4・11	
高 根 川	左岸 伊達郡川俣町小綱木字の場10番地先 右岸 同町小綱木字沢16番地先	広瀬川へ の合流点	4,000	43・4・8	
長 滝 川	左岸 伊達郡川俣町小綱木字木挽沢山2番地先 右岸 同町小綱木字倉炭埴山1番地先	高根川へ の合流点	1,460	昭 46・4・1	
小 谷 沢 川	左岸 伊達郡川俣町小綱木字神ノ前17番地先 右岸 同町小綱木字小谷ノ沢4番地先	長滝川へ の合流点	450	46・4・1	
滝 川	左岸 伊達郡国見町大字小坂字中川原1番地先 右岸 同町同大字字向川原29番地先	阿武隈川へ の合流点	9,491	41・4・1	昭 15・4・18
牛 沢 川	左岸 伊達郡国見町大字貝田字寺脇46番の1地先 右岸 同町同大字字山ノ神前24番の1地先	滝川へ の合流点	4,200	41・4・1 46・4・1	〃 24・4・18
上 泉 川	左岸 伊達郡国見町大字鳥取字堰下4番の1地先 右岸 同町同大字小坂字ココミ沢25番地先	滝川へ の合流点	7,500	41・4・1	〃 24・4・18
佐 久 間 川	左岸 伊達郡桑折町大字南半田字大林38番の1地先 右岸 同町同大字字上高田19番地先	阿武隈川へ の合流点	5,440	41・4・1	〃 24・4・18
普 蔵 川	左岸 伊達郡国見町大字泉田字雨沼8番の1地先 右岸 同町同大字同字9番地先	佐久間川へ の合流点	5,878	41・4・1	

名 称	区 間		延 長	一 級 河 川 適 用 年 月 日	旧河川法に 基づく適用又は 準用年月日
	上 流 端	下 流 端			
東 根 川	左岸 伊達市保原町富沢字黒森24番の1地先 右岸 同市同町同字22番のロ地先	阿武隈川への合流点	15,800	41・4・1	昭 24・4・8
古 川	左岸 伊達市保原町高成田字蛇沼18番地先 右岸 同市同町同字73番地先	東根川への合流点	12,000	41・4・1	
産ヶ沢川	左岸 伊達群桑折町大字南半田字藤倉41番地先 右岸 同町大字成田字七曲1番の7地先	阿武隈川への合流点	9,135	41・4・2	昭 15・4・8
摺 上 川	中ノ沢の合流点	阿武隈川への合流点	12,700 (24,300)	41・4・1 57・4・6	〃 5・2・4
米 川	左岸 福島市飯坂町湯野字河原15番地1先 右岸 同市飯坂町湯野字一口坂2番の2地先	摺上川への合流点	3,500	47・5・4	
小 川	左岸 福島市飯坂町中野字芳沢14番地先 右岸 同市飯坂町中野字大滝1番地先	摺上川への合流点	17,561	41・4・1	昭 9・1・17
赤 川	左岸 福島市飯坂町字石転23番の1地先 右岸 同市飯坂町館の山12番地先	摺上川への合流点	4,500	42・6・1	
大 深 沢 川	左岸 福島市飯坂町茂庭国有林140林班ろ小班地先 右岸 同市飯坂町茂庭国有林139林班ぬ小班地先	摺上川への合流点	— (1,900)	57・4・6	
白 根 川	左岸 福島市飯坂町茂庭字白根沢74番地先 右岸 同市飯坂町茂庭字白根沢28番地先	摺上川への合流点	— (2,500)	昭 57・4・6	
叶 堂 沢	左岸 福島市飯坂町茂庭字二操沢3番地先 右岸 同市飯坂町茂庭国有林136林班ふ小班地先	摺上川への合流点	— (2,200)	57・4・6	
鳥 川	左岸 福島市飯坂町茂庭国有林118林班に小班地先 右岸 同市飯坂町茂庭国有林94林班い小班地先	摺上川への合流点	— (3,700)	57・4・6	
中 津 川	左岸 福島市飯坂町茂庭国有林127林班ち小班地先 右岸 同市飯坂町茂庭国有林120林い小班地先	摺上川への合流点	— (1,700)	57・4・6	
蛭 川	左岸 福島市宮代字仲代34番の1地先 右岸 同市宮代字作田72番地先	阿武隈川への合流点	4,350	41・4・1	昭 26・2・1
八 反 田 川	左岸 福島市大笹生字上川原1番地先 右岸 同市大笹生字折戸6番地先	阿武隈川への合流点	13,900	41・4・1	〃 18・7・14
北 八 反 田 川	左岸 福島市大笹生字寺町26番の1地先 右岸 同市大笹生字町尻46番の1地先	八反田川への合流点	2,600	43・4・8	
松 川	左岸 福島市大笹生字首戸13番地先 右岸 同市大字季平字産ヶ沢1番地先	阿武隈川への合流点	19,386 (20,086)	41・4・1	昭 5・2・4
荒 川	福島市土湯温泉字鷺倉1番地先	阿武隈川への合流点	13,615 (26,615)	41・4・1	〃 5・2・4
新 川 放 水 路	新川からの分派点	荒川への合流点	390	60・4・6 63・4・8	
須 川	左岸 福島市在庭坂字先達山44番地先 右岸 同市在庭坂字通沢1番の19地先	荒川への合流点	16,903	41・4・1	昭 5・2・4
天 戸 川	左岸 福島市庭坂字寺窪20番地先 右岸 同市町庭坂字上古屋21番の1地先	須川への合流点	14,071	41・4・1	〃 26・2・1
鍛 冶 屋 川	福島市佐原字孫2番の1地先	須川への合流点	6,000	41・4・1	〃 26・2・1
白 津 川	福島市桜本字用起31番地先	須川への合流点	6,000	41・4・1	〃 26・2・1
塩 ノ 川	左岸 福島市佐原字竹の森1番竹の森国有林42林班ろ小班地先 右岸 同市土湯温泉字鷺倉山1番鷺倉山国有林43林班ろ小班地先	荒川への合流点	4,364	41・4・1	〃 15・4・8
新 川	左岸 福島市方木田字田仲16番1地先 右岸 同市方木田字上仲田2番の13地先	阿武隈川への合流点	1,190	昭 49・4・11 63・4・8	

名 称	区 間		延 長	一 級 河 川 適 用 年 月 日	旧河川法に 基づく適用又は 準用年月日
	上 流 端	下 流 端			
濁 川	左岸 福島市小田字牛子内89番地先 右岸 同市小田字石田88番地先	阿武隈川への 合流点	10,382	41・4・1	昭 23・8・21
大 森 川	左岸 福島市上鳥渡字猪田9番地先 右岸 同市上鳥渡字10番の1地先	濁川への 合流点	7,832	41・4・1 43・4・8	〃 28・8・21
平 田 川	左岸 福島市平石字柿場1番地先 右岸 同市平石字兎田36番地先	濁川への 合流点	3,100	45・4・20	
入 川	左岸 福島市立子山字種代3番の3地先 右岸 同市立子山字入川25番の2地先	阿武隈川への 合流点	1,200	41・4・1	昭 15・4・8
田 沢 川	左岸 福島市田沢字壇の前17番地先 右岸 同市蓬萊町2番地先	阿武隈川への 合流点	2,500	48・4・12	
下 浅 川	左岸 福島市松川町浅川字川久保13番の2地先 右岸 同市松川町浅川字畑ヶ沢55番の1地先	阿武隈川への 合流点	3,400	47・5・4	
立 田 川	左岸 福島市立子山字笠松28番地先 右岸 同市立子山字宮畑24番地先	阿武隈川への 合流点	4,000	43・4・8	
水 原 川	左岸 福島市松川町水原字地藏川2番の2地先 右岸 同市松川町水原字地藏川3番地先	阿武隈川への 合流点	16,250	41・4・1	昭 15・4・8
払 川	左岸 二本松市塩沢字田島16番のイ地先 右岸 同市塩沢字田島5番のイ地先	水原川への 合流点	12,530	41・4・1	〃 26・2・1
境 川	左岸 福島市松川町字原田24番地先 右岸 二本松市吉倉字宮田2番地先	水原川への 合流点	2,500	42・6・1	
鳥帽子森川	左岸 二本松市渋川字山東16番の1地先 右岸 同市渋川字谿石56番の1地先	払川への 合流点	2,270	平 2・6・8	
山ノ入川	左岸 二本松市渋川字大清水15番の5地先 右岸 同市渋川字出歩24番の2地先	鳥帽子森川への 合流点	2,850	平 2・6・8	
女 神 川	左岸 伊達郡川俣町大字秋山字立除作71番地先 右岸 同町大字秋山字長九田14番の1地先	阿武隈川への 合流点	9,600	41・4・1	昭 23・8・21
木 幡 川	左岸 二本松市木幡字桜本88番地先 右岸 同市木幡字桜本3番の1地先	阿武隈川への 合流点	6,720	41・4・1	〃 26・2・1
温 井 川	左岸 二本松市木幡字西77番地先 右岸 同市木幡字温井15番地先	木幡川への 合流点	2,000	42・6・1	
若 宮 川	二本松市針道字上の内20番の乙地先	阿武隈川への 合流点	8,400	41・4・1	昭 26・2・1
菅 田 川	左岸 二本松市太田字西田4番地先 右岸 同市太田字高槻89番地先	若宮川への 合流点	2,000	昭 43・4・8	
大 北 川	左岸 二本松市字関屋60番地先 右岸 同市太田字不動田50番地先	若宮川への 合流点	2,200	42・6・1	
移 川	左岸 田村市船引町上移田字白田104番地先 右岸 同市船引町上移田字曲山1番地先	阿武隈川への 合流点	6,500 (14,000)	41・4・1	昭 5・2・4
口 太 川	左岸 伊達郡川俣町大字山木屋字細畑5番の1地先 右岸 同町大字山木屋字細畑2番の2地先	移川への 合流点	35,371	41・4・1 42・6・1	〃 5・2・4
滝 山 川	左岸 二本松市戸沢字原40番地先 右岸 同市戸沢字不動沢8番地先	口太川への 合流点	2,000	42・6・1	
安達太田川	二本松市戸沢字熊野谷88番地先	口太川への 合流点	11,500	41・4・1	昭 26・3・14
針 道 川	左岸 二本松市針道字田谷19番地先 右岸 同市針道字五反田189番地先	阿武隈川への 合流点	5,020	41・4・1	昭 28・8・27
小 浜 川	左岸 本宮市稲沢字米田19番の1地先 右岸 同市稲沢字曲坂9番地先	移川への 合流点	8,216	41・4・1	昭 26・2・1

名 称	区 間		延 長	一 級 河 川 適 用 年 月 日	旧河川法に 基づく適 用 又 は 準 用 年 月 日
	上 流 端	下 流 端			
浅 川	左岸 二本松市大久保一丁目265番の2地先 右岸 同市大久保一丁目171番地先	阿武隈川への合流点	8,600	41・4・1	〃 26・2・1
平 石 川	左岸 二本松市南町657番地先 右岸 同市南町656番地先	浅川への合流点	2,000	45・4・20	
油 井 川	二本松市塩沢字菜更山1番地先	阿武隈川への合流点	18,761	41・4・1	昭 6・9・7
轟 川	左岸 二本松市渋川字谷地橋17番地先 右岸 同市油井字面広11番の3地先	油井川への合流点	1,500	44・3・20	
鯉 川	左岸 二本松市表二丁目703番地先 右岸 同市表二丁目701番地先	阿武隈川への合流点	3,000	41・4・1 49・4・11	昭 18・7・14
六 角 川	左岸 二本松市二伊滝1丁目480番地先 右岸 同市二伊滝1丁目464番地先	阿武隈川への合流点	3,750	41・4・1	〃 26・2・1
羽 石 川	左岸 二本松市新田66番の2地先 右岸 同市新田50番地先	阿武隈川への合流点	6,500	43・4・8	
杉 田 川	二本松市箕輪字馬場平1番の29地先	阿武隈川への合流点	m 17,017	昭 41・4・1	昭 6・9・7
原 瀬 川	左岸 二本松市永田字大関平158番地先 右岸 同市永田満作121番地先	杉田川への合流点	10,600	41・4・1	15・4・8
百 日 川	左岸 安達郡大玉村玉井字石保呂57番の1地先 右岸 同村玉井字袖窪34番地先	阿武隈川への合流点	6,400	41・4・1	
安達太良川	左岸 安達郡大玉村玉井字庚申8番地先 右岸 同村玉井字下永峰95番地先	阿武隈川への合流点	6,756	41・4・1	昭 5・2・4
瀬 戸 川	左岸 本宮市青田字古城久保8番地先 右岸 同市青田字釜場28番地先	阿武隈川への合流点	4,500	42・6・1	
五 百 川	左岸 郡山市熱海町中山字西樋下59番地先 右岸 同市熱海町安子島字鞍手山8番の1地先	阿武隈川への合流点	7,500 (25,090)	41・4・1	大 6・4・1
七 瀬 川	左岸 安達郡大玉村玉井字額石1番地先 右岸 同村玉井字守屋37番地先	石筵笹川への合流点	2,482 (6,982)	41・4・1	昭 15・4・8
仲 川	左岸 本宮市和田字館ヶ岡29番の2地先 右岸 同市和田字館ヶ岡26地先	阿武隈川への合流点	6,500	42・6・1	
白 岩 川	左岸 本宮市通屋字百内5番地先 右岸 同市長屋字刃前場14番地先	阿武隈川への合流点	4,000 (7,000)	41・4・1	昭 26・2・1
朝 日 出 川	左岸 本宮市稻沢字滑津24番地先 右岸 同市稻沢字前田48番の1地先	阿武隈川への合流点	2,300	43・4・8	
く る み 川	福島市渡利字東8番4地先の市道橋	阿武隈川への合流点	1,340	平 元・5・29	
計	82 河川 (88)		608,823 (861,498)		

(下段( )書は、当事務所管理延長の他、国直轄管理及び県中建設事務所管理延長を含む。)



総合流域防災事業〔油井川 二本松市油井字福岡地内〕

### 3-1 重要水防区域

管内の重要水防区域は51箇所（36河川）指定されており、うち重要度A（水防上最も重要な区間）が27箇所（29,97m）、重要度B（水防上重要な区間）は24箇所（14,990m）（2箇所重複）、新堤2箇所（2,850m）、総延長は47,810mとなつて

#### （県北建設事務所管内）

番号	水系名	河川	担当 事務所名	担当水防 管理 団体名	水防 （消防） 分団名	重要水防			
						左岸 右岸 の別	位置		
							市町村	大字	字
1	阿武隈川	大森川	県北建設	福島市	第34分団	両岸	福島市	上鳥渡 下鳥渡	陽泉寺前 真木田東
2	阿武隈川	大森川	県北建設	福島市	第8,16,33分団	両岸	福島市	大森町 南	腰巻
3	阿武隈川	立田川	県北建設	福島市	第20分団	両岸	福島市	立子山	笠本松 原内
4	阿武隈川	八反田川	県北建設	福島市	第15分団	両岸	福島市	大笹生	上河原 桜
5	阿武隈川	北八反田川	県北建設	福島市	第15分団	両岸	福島市	大笹生	下ノ寺 兔橋
6	阿武隈川	摺上川	県北建設	福島市	第12分団	右岸	福島市	瀬上町	柳沼
7	阿武隈川	摺上川	県北建設	福島市	第23分団	右岸	福島市	飯坂町	川端 砂畑
8	阿武隈川	摺上川	県北建設	福島市	第26分団	左岸	福島市	飯坂町湯野	砂畑
9	阿武隈川	米川	県北建設	福島市	第26分団	両岸	福島市	飯坂町湯野	割前 町尻
10	阿武隈川	蛭川	県北建設	福島市	第12,13分団	両岸	福島市	宮代 瀬上町	中台 街道東
11	阿武隈川	平田川	県北建設	福島市	第33分団	両岸	福島市	永井川	木野田
12	阿武隈川	松川	県北建設	福島市	第9分団	左岸	福島市	北沢又	川寒川原
13	阿武隈川	松川	県北建設	福島市	第9分団	右岸	福島市	泉山 御	清水が丘 松川原
14	阿武隈川	松川	県北建設	福島市	第11分団	右岸	福島市	丸子	御山越
15	阿武隈川	濁川	県北建設	福島市	第8,33,35分団	両岸	福島市	小田 黒岩	八幡館 田部屋
16	阿武隈川	天戸川	県北建設	福島市	第36,38分団	左岸	福島市	上野寺	街道西
17	阿武隈川	天戸川	県北建設	福島市	第38分団	右岸	福島市	二子塚	天戸端 天戸前
18	阿武隈川	須川	県北建設	福島市	第38,39分団	両岸	福島市	二子塚	須川端 愛宕前
19	阿武隈川	小川	県北建設	福島市	第23,24分団	右岸	福島市	飯坂町	坊川原 上川原
20	阿武隈川	水原川	県北建設	福島市	第31分団	左岸	福島市	松川町水原	狼ヶ森
21	阿武隈川	水原川	県北建設	福島市	第29分団	右岸	福島市	松川町	上木戸内
22	阿武隈川	女神川	県北建設	川俣町	第5分団	両岸	川俣町	秋山 羽田	町柵下 敵歩内
23	阿武隈川	三百川	県北建設	川俣町	第2分団	両岸	川俣町	飯坂	前壁沢 館

評価基準 種類	防 区 域					予想される危険概要	関連 計画等	対 策 水防工法	氾濫面積 (ha)	摘 要		
	堤 防		工 作 物		新堤・破堤 跡・旧川跡 (延長 m)					工事施工 中又は 陸 開 (箇所)	人 家 田 畑 (戸) 畑 (ha)	設 設
	A (m)	B (m)	A (箇所)	B (箇所)								
堤防高		1,400					溢水	土のう積	30	人家 田畑	70 8	
堤防高 水 衝	3,300	1,000					溢水 欠壊	広域 基幹	土のう積	45	人家 田畑	350
堤防高	2,260						溢水	河川 改良	土のう積	16	人家 田畑	12 9
堤防高	950		1				溢水	河川 改良	土のう積	30	人家 田畑	96 8
堤防高		800					溢水		土のう積	34	人家 田畑	6 33
堤防高		150					溢水		土のう積	15	人家 田畑	150 5
堤防断面		500					溢水		土のう積	12	人家 田畑	20 11
堤防高		100					溢水	土のう積 木 流し	15	人家 田畑	12	
堤防高		600					溢水	土のう積	24	人家 田畑	119 17	
堤防高	1,800						溢水	総流防	土のう積	35	人家 田畑	70 10
堤防高	500						溢水		土のう積	12	人家 田畑	35 6
堤防高	200						溢水		土のう積	5	人家 田畑	20
工作物 堤防断面		1,000					溢水 決壊		土のう積	20	人家 田畑	200
堤防高		200					溢水		土のう積	18	人家 田畑	120
堤防高	2,000		1				溢水	広域 基幹	土のう積	19	人家 田畑	160
水 衝	100						欠壊	土のう積 木 流し	60	人家 田畑	150 37	
堤防高		700					溢水		土のう積	7	人家 田畑	2 4
堤防高		580					溢水	河川 改良	土のう積	12	人家 田畑	2 10
堤防高 堤防断面		800					溢水 決壊	河川 改良	土のう積 木 流し	35	人家 田畑	247 22
堤防高		300					溢水		土のう積 木 流し	5	人家 田畑	3 4
堤防高	120						工作物 溢水		土のう積	10	人家 田畑	2 7
堤防高		2,300					溢水	河川 改良	土のう積	2	人家 田畑	9 2
堤防高		500					溢水	広域 基幹	土のう積	6	人家 田畑	30 5



番号	水系名	河川	担当 事務所名	担当水防 管理 団体名	水防 (消防) 分団名	重要水			
						左岸 右岸 の別	位置		
							市町村	大字	字
24	阿武隈川	広瀬川	県北建設	川俣町	第1分団	両岸	川俣町		舘池ノ腰 新寄ノ関入 前下
25	阿武隈川	広瀬川	県北建設	川俣町	第6分団	両岸	川俣町	小島	
26	阿武隈川	伝樋川	保原土木	伊達市	保原支団 第4分団	両岸	伊達市	保原町二井田	前原
27	阿武隈川	伝樋川	保原土木	伊達市	梁川支団 第1分団	両岸	伊達市	梁川町	下川原
28	阿武隈川	伝樋川	保原土木	伊達市	梁川支団 第3分団長	両岸	伊達市	新田	小松林 東前
29	阿武隈川	東根川	保原土木	伊達市	保原支団 第4分団	両岸	伊達市	保原町大立目	大安寺 西川原
30	阿武隈川	古川	保原土木	伊達市	保原支団 第5分団	両岸	伊達市	保原町	泉町
31	阿武隈川	佐久間川	保原土木	桑折町	第3分団	両岸	桑折町	伊達崎	北沢
32	阿武隈川	塩野川	保原土木	伊達市	梁川支団 第1分団	両岸	伊達市		北町谷川
33	阿武隈川	滝川	保原土木	国見町	第3,4分団	左岸	国見町	徳江 西大枝	長欠舘 下
34	阿武隈川	滝川	保原土木	国見町	第2分団	両岸	国見町	石母田	硯石
35	阿武隈川	普蔵川	保原土木	国見町	第3分団	両岸	国見町	徳江	西
36	阿武隈川	若宮川	二本松土木	二本松市	東和地区隊 第3分団	両岸	二本松市	太田	岩宮
37	阿武隈川	安達太田川	二本松土木	二本松市	東和地区隊 第3分団	両岸	二本松市	太田	田町
38	阿武隈川	安達太田川	二本松土木	二本松市	東和地区隊 第4分団	両岸	二本松市	戸沢	下田
39	阿武隈川	針道川	二本松土木	二本松市	東和地区隊 第1分団	両岸	二本松市	針道	上堤台 崎
40	阿武隈川	小浜川	二本松土木	二本松市	岩代地区隊 第1分団	両岸	二本松市	小浜	新町
41	阿武隈川	油井川	二本松土木	二本松市	安達地区隊 第1分団	両岸	二本松市	油井	梨子木 砂田
42	阿武隈川	鯉川	二本松土木	二本松市	安達地区隊 第1分団	両岸	二本松市	油井	馬出町 八軒町
43	阿武隈川	鯉川	二本松土木	二本松市	二本松地区隊 第1分団	両岸	二本松市		根崎
44	阿武隈川	六角川	二本松土木	二本松市	二本松地区隊 第1分団	両岸	二本松市		若宮 本町二丁目
45	阿武隈川	安達太良川	二本松土木	本宮市	本宮地区隊 第1,2分団	両岸	本宮市	本宮	下町 (千代田橋)
46	阿武隈川	百日川	二本松土木	本宮市	本宮地区隊 第2分団	両岸	本宮市	本宮	柳ノ内 弁天
47	阿武隈川	五百川	二本松土木	本宮市	本宮地区隊 第8分団	両岸	本宮市	関下	大柳 向川原
48	阿武隈川	五百川	二本松土木	本宮市	本宮地区隊 第5,6分団	両岸	本宮市	仁井田 荒井	一里壇 上恵畑
49	阿武隈川	仲川	二本松土木	本宮市	白沢地区隊 第1分団	両岸	本宮市	糠沢	小田部
合計		49	箇所		35	河川			

防 区 域						予想される危険概要	関 連 計画等	対 策 水防工法	氾濫面積 (ha)	摘 要 人 家 (戸) 田 畑 (ha)	
評 価 基 準 種 類	堤 防		工 作 物		新堤・破堤 跡・旧川跡 (延長 m)					工事施工 中 又 は 陸 開 ( 箇 所 )	氾濫面積 (ha)
	A (m)	B (m)	A (箇所)	B (箇所)							
堤防高	1,200						溢水	広域 基幹	土のう積	50	人家 124 田畑 2
堤防高	1,250						溢水	広域 基幹	土のう積	6	人家 22 田畑 6
堤防高	500						溢水		土のう積	5	人家 5 田畑 5
堤防高	660						溢水	総流防	土のう積	25	人家 12 田畑 28
堤防高	990						溢水		土のう積 木流し	10	人家 12 田畑 10
堤防高	730	370					溢水	広域 基幹	土のう積	20	人家 20 田畑 30
堤防高	1,300						溢水	広域 基幹	土のう積	22	人家 12 田畑 20
堤防高		200					溢水	河川 改良	土のう積	15	人家 3 田畑 5
堤防高		400					溢水		土のう積	2	人家 30 田畑 1
堤防高	700						溢水	河川 改良	土のう積	7	人家 3 田畑 7
堤防高		200					溢水		土のう積	3	人家 42 田畑 1
堤防高		200					溢水		土のう積	1	人家 2 田畑 1
堤防高		500					溢水		土のう積	2	人家 6 田畑
堤防高	1,000						溢水	河川 改良	土のう積	10	人家 15 田畑 7
堤防高	800						溢水	河川 改良	土のう積	2	人家 7 田畑
堤防高					250		欠壊	河川 改良	木流し	1	人家 12 田畑 1
堤防高	600						溢水		土のう積	3	人家 80 田畑
堤防高	1,320	100			780		溢水	総流防	土のう積	31	人家 24 田畑 20
堤防高	200						溢水		土のう積	24	人家 54 田畑 10
堤防高	240						溢水	河川 改良	土のう積	1	人家 16 田畑
堤防高					800		欠壊	床上 対策	木流し	5	人家 80 田畑
堤防高	900		1				溢水		土のう積	3	人家 78 田畑
堤防高	720						溢水	総流防	土のう積	2	人家 32 田畑 3
堤防高	600						溢水	河川 改良	木流し 土のう積	8	人家 8 田畑 5
堤防高	2,500						溢水		土のう積	8	人家 11 田畑 7
堤防高		800					溢水		土のう積	3	人家 13 田畑 1
	(27) 27,440	(23) 13,700	(3) 3		(3) 1,830					736	( )は箇所数

## 4 砂防の現況

当管内の西側には、奥羽山脈の山々が連なり、吾妻山、安達太良山の活動による不安定な火山砕屑物が分布している。また、東側は阿武隈山地で風化が進んだ花崗岩（マサ土）が分布しており、土石流等の土砂災害の危険性が高い地域となっている。

このため、土石流危険渓流は、945渓流（Ⅰ357、Ⅱ571、準ずる渓流17）を数え、このうち要対策箇所は346箇所（直轄除く）となっている。

整備状況は、要対策箇所の12.1%にあたる42箇所が概成している。

砂防指定地としては、184箇所を編入している。

### 砂防指定地現況

（平成24年4月1日現況）

指定地番	水系名	河川名 溪流	場所	告示年月日 及び番号	延長(m) 面積(ha)	種別	備考
527	阿武隈川 左小支	石筵川	安達郡大玉村地内	明治37.11.30 内務省告示第97号	— 44.12 ha	行為禁止 制限地	
528	阿武隈川 左支	安達太良川	安達郡大玉村地内	昭和36.1.14 建設省告示第47号	900 m 2.70 ha	設備地	
528	阿武隈川 左支	安達太良川	安達郡大玉村地内	昭和44.3.19 建設省告示第616号	3,754 m 11.26 ha		
529	阿武隈川 左支	杉田川	安達郡大玉村地内	昭和17.8.18 内務省告示第540号	4,000 18.00 ha	設備地	
529	阿武隈川 左支	杉田川	安達郡大玉村地内	昭和28.12.11 建設省告示第1483号	2,800 m 16.80 ha	設備地	
529	阿武隈川 左小支	杉田川	二本松市・安達郡 大玉村地内	昭和39.8.31 建設省告示第2492号	400 m 2.12 ha	設備地	
529	阿武隈川 左支	杉田川	安達郡大玉村大字 玉ノ井地内	昭和60.12.17 建設省告示第1818号	400 m 2.97 ha		概成
530	阿武隈川 左支	原瀬川	二本松市地内	昭和37.11.30 内務省告示第97号	— 14.59 ha	行為禁止 制限地	
530	阿武隈川 左小支	原瀬川	二本松市地内	昭和17年8.18 内務省告示第540号	— 23.30 ha	設備地	
530	阿武隈川 左小支	原瀬川	二本松市地内	昭和28.12.11 建設省告示第1483号	2,600 m 15.60 ha	設備地	
531	阿武隈川 左支	油井川	二本松市地内	昭和17.8.18 内務省告示第540号	— 110.00 ha	設備地	概成
532	阿武隈川 左支	若宮川	二本松市木幡地内	昭和24.10.25 建設省告示第872号	— 0.75 ha	設備地	
533	阿武隈川 左支	荒川	福島市土湯温泉地内	明治33.5.21 内務省告示第44号	— 90.86 ha	設備地	
533	阿武隈川 左支	荒川	福島市土湯温泉地内	明治33.5.21 建設省告示第45号	— 5.11 ha	行為禁止 制限地	
533	阿武隈川 左支	荒川	福島市土湯温泉地内	明治34.4.15 内務省告示第30号	— 237.24 ha	設備地	
533	阿武隈川 左支	荒川	福島市土湯温泉地内	明治34.4.15 内務省告示第31号	— 328.75 ha	行為禁止 制限地	
533	阿武隈川 左支	荒川	福島市土湯温泉地内	明治35.3.24 内務省告示第17号	— 3.14 ha	設備地	
533	阿武隈川 左支	荒川	福島市土湯温泉地内	明治36.3.18 内務省告示第15号	— 1.07 ha	設備地	
533	阿武隈川 左支	荒川	福島市土湯温泉地内	明治38.5.22 内務省告示第101号	— 75.00 ha	行為禁止 制限地	
533	阿武隈川 左支	荒川	福島市土湯温泉地内	明治42.9.5 建設省告示2800号		(直轄)	

指定地番	水系名	河川溪流名	場所	告示年月日及び番号	延長(m) 面積(ha)	種別	備考
533	阿武隈川左支	荒川	福島市土湯温泉地内	昭42.9.5 建設省告示第2800号		(直轄)	
533	阿武隈川左支	荒川	福島市土湯温泉地内	平成8.7.3 建設省告示第1530号	— 9.6 ha	(直轄)	
534	阿武隈川左小支	須川	福島市吾妻町地内	明治37.9.17 内務省告示第61号	— 422.69 ha	行為禁止 制限地	
534	阿武隈川	須川	福島市吾妻町地内	昭和28.12.11 建設省告示第1483号	3,800 m 76.00 ha	設備地	
534	阿武隈川左小支	須川	福島市吾妻町地内	昭和42.11.30 建設省告示第3930号	2,800 m 36.40 ha		
534	阿武隈川	須川	福島市吾妻町地内	平成12.5.12 建設省告示第1290号	— 1.88 ha	(直轄)	
535	阿武隈川左小小支	天戸川	福島市吾妻町地内	明治37.9.17 内務省告示第61号	— 84.23 ha	行為禁止 制限地	
535	阿武隈川左小小支	天戸川	福島市吾妻町地内	明治28.12.11 建設省告示第1483号	3,200 m 25.60 ha	設備地	
535	阿武隈川左小小支	天戸川	福島市吾妻町地内	昭和41.8.27 建設省告示第2988号	1,900 m 11.40 ha	設備地	
535	阿武隈川左小小支	天戸川	福島市吾妻町地内	昭和42.11.30 建設省告示第3930号	2,100 m 21.00 ha		
536	阿武隈川左小小支	水沢	福島市吾妻町地内	昭和40.6.17 建設省告示第1541号	2,000 m 6.60 ha	設備地	
536	阿武隈川	水沢及び北ノ沢	福島市在庭坂地内	昭和53.7.7 建設省告示第1120号	— —	(直轄)	
537	阿武隈川左支	松川	福島市大笹生・福島市吾妻町地内	明治37.9.17 内務省告示第61号	— 147.82 ha	禁止行為 制限地	
537	阿武隈川左支	松川	福島市吾妻町・大笹生地内	昭和8.10.26 内務省告示第358号	— 44.75 ha	設備地	
537	阿武隈川左支	松川	福島市大笹生地内	昭和23.4.15 総理庁告示第61号	— 17.83 ha	設備地	
537	阿武隈川左支	松川	福島市吾妻町地内	昭和29.1.21 建設省告示第21号	4,500 m 79.20 ha	設備地	
537	阿武隈川左支	松川	福島市吾妻町地内	昭和29.4.12 建設省告示第385号	— 18.45 ha	設備地 (直轄)	
537	阿武隈川	松川水系	福島市庭坂地内	昭和30.11.25 建設省告示第1336号	— —	設備地 (直轄)	
537	阿武隈川	松川	福島市笹木野地内	平成17.8.24 国土交通省告示第897号	1,096 m 9.72 ha	(直轄)	
537	阿武隈川	松川	福島市笹木野地内	平成17.8.24 国土交通省告示第898号	— 12.14 ha	(直轄)	
538	阿武隈川左支	摺上川	福島市飯坂茂庭地内	明治38.5.22 内務省告示第101号	— 45.00 ha	禁止行為 制限地	
538	阿武隈川左支	摺上川	福島市飯坂茂庭地内	昭和27.8.6 建設省告示第1100号	— 27.40 ha	設備地	
539	阿武隈川左小支	烏川	福島市飯坂茂庭地内	昭和36.1.14 建設省告示第47号	4,200 m 42.00 ha	設備地	
540	阿武隈川左小支	高山沢	福島市飯坂茂庭地内	昭和16.5.31 内務省告示第260号	— 1.11 ha	設備地	

指定地番	水系名	河川溪流名	場所	告示年月日及び番号	延長(m) 面積(ha)	種別	備考
540	阿武隈川	高山沢	福島市飯坂茂庭地内	平成17.3.14 国土交通省告示第272号	265 m 0.76 ha		概成
541	阿武隈川 左小支	布入川	福島市飯坂茂庭地内	昭和26.10.13 建設省告示第928号	— 0.70 ha	設備地	
541	阿武隈川 左小支	布入川	福島市飯坂茂庭地内	昭和26.10.13 建設省告示第928号	— 0.90 ha	禁止行為 制限地	
541	阿武隈川 左小支	布入川	福島市飯坂茂庭地内	昭和38.9.11 建設省告示第2353号	— 7.26 ha	設備地	
541	阿武隈川 左小支	布入川	福島市飯坂茂庭地内	昭和44.3.19 建設省告示第616号	880 m 3.12 ha		
541	阿武隈川	布入川	福島市飯坂茂庭地内	平成5.3.16 建設省告示第776号	490 m 1.49 ha		
542	阿武隈川 左小支	赤川	福島市飯坂茂庭地内	明治38.5.22 内務省告示第101号	— 85.00 ha	禁止行為 制限地	
542	阿武隈川 左小支	赤川	福島市飯坂地内	昭和16.5.31 内務省告示第360号	— 4.05 ha	設備地	
542	阿武隈川 左小支	赤川	福島市飯坂地内	昭和28.12.11 建設省告示緒第1483号	2,500 m 15.00 ha	整備地	
543	阿武隈川 左小支	小川	福島市飯坂町地内	明治38.5.22 内務省告示第101号	— 5.30 ha	行為禁止 制限地	
543	阿武隈川 左小支	小川	福島市飯坂町地内	昭和26.10.13 建設省告示第928号	— 18.40 ha	整備地	
543	阿武隈川 左小支	小川	福島市飯坂町地内	昭和38.10.2 建設省告示第2550号	1,480 m 7.40 ha	整備地	
543	阿武隈川 左小支	小川	福島市飯坂町地内	昭和42.11.30 建設省告示第3930号	1,800 m 18.36 ha		
543	阿武隈川 左小支	小川	福島市飯坂町地内	昭和45.12.16 建設省告示第1772号	200 m 0.87 ha		
543	阿武隈川	小川	福島市飯坂町地内	昭和57.3.19 建設省告示第674号	2,080 m 21.50 ha		
543	阿武隈川	小川	福島市飯坂町地内	平成3.3.20 建設省告示第648号	1,200 m 12.54 ha		
544	阿武隈川 左支	産ヶ沢川	伊達郡桑折町地内	昭和16.5.31 内務省告示第360号	— 5.30 ha	設備地	
544	阿武隈川 左支	産ヶ沢川	伊達郡桑折町地内	昭和31.2.11 建設省告示第259号	— 15.00 ha	設備地	
544	阿武隈川 左支	産ヶ沢川	伊達郡桑折町地内	平成5.11.4 建設省告示第2102号	640 m 1.97 ha		
545	阿武隈川 左小支	上泉川	伊達郡国見町地内	昭和38.9.14 建設省告示第2403号	3,250 m 8.09 ha	設備地	
546	阿武隈川 左小支	牛沢川及び 御獄沢	伊達郡国見町地内	昭和38.9.14 建設省告示第2403号	5,770 m 13.56 ha	設備地	概成
546	阿武隈川 左小支	牛沢川	伊達郡国見町地内	平成5.8.11 建設省告示第1687号	1,120 m 0.91 ha		
546	阿武隈川 左小支	牛沢川	伊達郡国見町地内	平成14.3.14 国土交通省告示第188号	171 m 0.19 ha		
547	阿武隈川 左支	佐久間川	伊達郡桑折町地内	昭和34.2.4 建設省告示第118号	1,050 m 3.55 ha	設備地	概成

指定地番	水系名	河川名 溪流	場所	告示年月日 及び番号	延長(m) 面積(ha)	種別	備考
547	阿武隈川 左支	佐久間川	伊達郡桑折町地内	昭和42.3.31 建設省告示第980号	560 m 1.27 ha	設備地	
547	阿武隈川 左支	佐久間川	伊達郡桑折町地内	昭和45.9.4 建設省告示第1355号	1,160 m 1.99 ha		
548	阿武隈川 右小支	藤根川	伊達郡川俣町地内	昭和24.12.2 建設省告示第903号	— 3.80 ha	設備地	
548	阿武隈川 右小支	藤根川	伊達郡川俣町地内	昭和38.8.29 建設省告示第2221号	2,300 m 5.04 ha	設備地	
548	阿武隈川 右小支	藤根川	伊達郡川俣町地内	昭和41.8.27 建設省告示第2988号	160 m 0.29 ha	設備地	
549	阿武隈川 右小小支	滝の平川	伊達郡川俣町地内	昭和38.8.29 建設省告示第2221号	800 m 2.00 ha	設備地	
550	阿武隈川	祓川	伊達市霊山町地内	昭和38.2.19 建設省告示第234号	780 m 1.52 ha	設備地	
550	阿武隈川 右小支	祓川	伊達市霊山町地内	昭和47.11.7 建設省告示第1871号	2,000 m 13.50 ha		
550	阿武隈川 右小支	祓川	伊達市霊山町地内	昭和54.10.5 建設省告示第1544号	2,320 m 6.96 ha		
551	阿武隈川 右小支	法霊川	伊達市霊山町地内	昭和38.9.14 建設省告示第2403号	1,660 m 3.74 ha	設備地	
552	阿武隈川 右支	山舟生川	伊達市梁川町地内	昭和34.12.14 建設省告示第2462号	1,440 m 3.66 ha	設備地	
559	阿武隈川 左小小支	七瀬川	安達郡大玉村地内	昭和42.3.31 建設省告示第980号	4,300 m 21.54 ha	設備地	
560	阿武隈川 右小支	田代川	伊達市保原町地内	昭和42.3.31 建設省告示第980号	3,067 m 7.97 ha	設備地	
561	阿武隈川 右小支	糠田川	伊達市月舘町地内	昭和42.3.31 建設省告示第980号	1,000 m 2.50 ha	設備地	
562	阿武隈川 右小小支	坊田沢	伊達市月舘町地内	昭和42.3.31 建設省告示第980号	700 m 1.61 ha	設備地	中断
562	阿武隈川	坊田沢	伊達市月舘町地内	昭和52.10.12 建設省告示第1367号	190 m 1.31 ha		
563	阿武隈川 左小支	普蔵川	伊達郡国見町地内	昭和42.3.31 建設省告示第980号	2,540 m 5.76 ha	設備地	概成
564	阿武隈川 右小支 右小小支	右支小国 川	伊達市霊山町地内	昭和42.3.31 建設省告示第 980号	5,200 m 22.16 ha	設備地	
565	阿武隈川 右小支	高根川	伊達郡川俣町地内	昭和42.5.16 建設省告示第1645号	4,400 m 11.00 ha		
569	阿武隈川 右小支	布川	伊達市月舘町地内	昭和42.11.30 建設省告示第3930号	1,200 m 4.30 ha		
569	阿武隈川	布川	伊達市月舘町地内	昭和56.1.14 建設省告示第23号	1,400 m 3.65 ha		
570	阿武隈川	馬場沢	伊達市梁川町地内	昭和43.3.30 建設省告示第1034号	2,500 m 8.75 ha		中断
571	阿武隈川 左小支	大手光沢	伊達郡桑折町地内	昭和44.3.19 建設省告示第616号	395 m 1.19 ha		

指定地番	水系名	河川溪流名	場所	告示年月日及び番号	延長(m) 面積(ha)	種別	備考
578	阿武隈川 右支	東根川	伊達市保原町地内	昭和45.9.4 建設省告示第1355号	1,600 m 5.44 ha		
579	阿武隈川 右小支	境川	福島市飯野町地内	昭和45.9.4 建設省告示第1355号	1,600 7.52 ha		
580	阿武隈川 右小小支	古川	伊達市保原町地内	昭和45.9.4 建設省告示第1355号	2,800 m 9.52 ha		
583	阿武隈川 左小支	東八川	福島市水原地内	昭和46.5.13 建設省告示第850号	2,000 m 15.40 ha		
584	阿武隈川 右小小支	長滝川	伊達郡川俣町地内	昭和46.5.13 建設省告示第850号	3,000 m 15.00 ha		
588	阿武隈川	大滝川	福島市中野地内	昭和46.9.22 建設省告示第1601号	1,150 m 8.05 ha		
590	阿武隈川 右支	広瀬川	伊達市 梁川町・霊山町 月舘町・伊達郡川俣町地内	明治37.9.17 内務省告示第 61号	— —	行為禁止 制限地	
591	阿武隈川	白井沢	伊達市梁川町地内	昭和47.11.7 建設省告示第1871号	2,000 m 14.00 ha		概成
594	阿武隈川 右小小支	小谷沢川	伊達郡川俣町地内	昭和48.10.25 建設省告示第2152号	1,300 m 6.89 ha		
598	阿武隈川 左小支	米川	福島市飯坂町地内	昭和48.12.11 建設省告示第2462号	2,400 m 16.32 ha		概成
600	阿武隈川 右小小支	唐沢	伊達市霊山町地内	昭和49.5.20 建設省告示第756号	850 m 4.10 ha		〃
601	阿武隈川 左小小支	鍛冶屋川	福島市佐原地内	昭和50.2.17 建設省告示第125号	480 m 3.04 ha		
601	阿武隈川	鍛冶屋川	福島市佐原地内	昭和55.5.26 建設省告示第1060号	— —	(直轄)	
601	阿武隈川	鍛冶屋川	福島市佐原地内	昭和60.6.27 建設省告示第972号	— —	(直轄)	
601	阿武隈川	鍛冶屋川	福島市佐原地内	平成2.11.28 建設省告示第1916号	— 0.04 ha	(直轄)	
601	阿武隈川	鍛冶屋川	福島市佐原地内	平成5.12.28 建設省告示第2409号	— 0.12 ha	(直轄)	
602	阿武隈川 左小小支	白津川	福島市桜本地内	昭和50.5.26 建設省告示第893号	396 m 1.90 ha		
602	阿武隈川	白津川	福島市桜本地内	昭和52.7.18 建設省告示第1034号	— —	(直轄)	
602	阿武隈川	白津川	福島市桜本地内	昭和63.5.27 建設省告示第1279号	461.0 m 3.08 ha	(直轄)	
603	阿武隈川	谷沢川	伊達郡川俣町地内	昭和51.7.14 建設省告示第1055号	2,490 m 6.48 ha		
603	阿武隈川	谷沢川	伊達郡川俣町地内	昭和60.3.25 建設省告示第658号	290 m 0.82 ha		
609	阿武隈川	古田沢	伊達市月舘町伊達郡 川俣町地内	昭和53.3.7 建設省告示第273号	573 m 3.31 ha		
611	阿武隈川	堀沢川	伊達市霊山町地内	昭和54.10.5 建設省告示第1544号	640 m 1.40 ha		

指定地番	水系名	河川名 溪流	場所	告示年月日 及び番号	延長(m) 面積(ha)	種別	備考
611	阿武隈川	堀沢川	伊達市霊山町地内	平成6.1.21 建設省告示第100号	593.7 m 4.93 ha		
613	阿武隈川	名目津沢	二本松市百目木地内	昭和55.1.29 建設省告示第78号	375 m 3.04 ha		概成
614	阿武隈川	西沢	伊達市保原町地内	昭和55.1.29 建設省告示第78号	167 m 1.38 ha		
614	阿武隈川	西沢	伊達市保原町地内	昭和57.8.3 建設省告示第1459号	1,187 m 2.13 ha		
615	阿武隈川	中赤松沢	伊達市梁川町地内	昭和55.1.19 建設省告示第78号	300 m 2.20 ha		中断
618	阿武隈川	沢川	伊達市月舘町地内	昭和55.4.21 建設省告示第901号	360 m 0.82 ha		
620	阿武隈川	右代沢	伊達市霊山町地内	明治56.1.14 建設省告示第23号	390 m 1.11 ha		
621	阿武隈川	防ノ沢	伊達市梁川町地内	明治56.1.14 建設省告示第23号	500 m 1.30 ha		概成
624	阿武隈川	井戸神沢	二本松小関地内 安達郡大玉村地内 二本松市岳温泉地内	昭和57.9.25 建設省告示第 1604号	240 m 1.30 ha		
624	阿武隈川	小関沢	二本松市小関地内	平成2.1.24 建設省告示第76号	940 m 2.10 ha		概成
627	阿武隈川	北八反田川	福島市大笹生地内	昭和58.3.23 建設省告示第756号	185 m 0.71 ha		〃
628	阿武隈川	滝川及び同 右支川	伊達郡国見町地内	昭和58.3.23 建設省告示第756号	300 m 1.40 ha		
628	阿武隈川	滝川	伊達郡国見町地内	平成元.1.21 建設省告示第76号	1,930 m 4.50 ha		概成
628	阿武隈川	滝川	伊達郡国見町地内	平成6.11.10 建設省告示第2179号	136.8 m 0.30 ha		
628	阿武隈川	滝川	伊達郡国見町地内	平成17.3.14 国土交通省告示第272号	1,005 m 0.29 ha		
629	阿武隈川	茶畑沢	伊達市月舘町地内	昭和58.3.23 建設省告示第756号	160 m 0.48 ha		
630	阿武隈川	山桑沢	二本松市百目木地内	昭和58.3.23 建設省告示第756号	120 m 0.31 ha		
637	阿武隈川	上成田沢	伊達郡桑折町地内	昭和59.12.3 建設省告示第1604号	150 m 0.49 ha		概成
640	阿武隈川	村石沢	伊達市月舘町地内	昭和60.6.13 建設省告示第930号	125 m 0.48 ha		中断
641	阿武隈川	柳沢及び同 右支川	伊達郡桑折町地内	昭和60.6.13 建設省告示第930号	190 m 0.92 ha		
642	阿武隈川	駒場沢	伊達郡国見町地内	昭和60.6.13 建設省告示第930号	155 m 0.68 ha		
645	阿武隈川	町沢及び同 右支川	二本松市田沢地内	昭和61.7.24 建設省告示第1344号	340 m 1.94 ha		
646	阿武隈川	三本木沢	福島市渡利地内	昭和62.1.26 建設省告示第105号	126 m 0.60 ha		概成



指定地番	水系名	河川名 溪流	場所	告示年月日 及び番号	延長(m) 面積(ha)	種別	備考
651	阿武隈川	五十沢	伊達市梁川町地内	昭和63.1.27 建設省告示第131号	335 m 2.98 ha		概成
652	阿武隈川	新田沢	二本松市上新田地内	昭和63.12.12 建設省告示第2373号	244 m 1.20 ha		〃
653	阿武隈川	吉ヶ作沢	伊達市月舘町地内	昭和63.12.12 建設省告示第2373号	309.5 m 1.41 ha		
654	阿武隈川	イリノ沢	伊達郡桑折町地内	昭和63.12.12 建設省告示第2373号	169 m 0.74 ha		概成
654	阿武隈川	イリノ沢	伊達郡桑折町地内	平成5.11.4 建設省告示第2102号	105.3 m 0.46 ha		
656	阿武隈川 右支	移川	二本松市上長折地内	明治37.11.30 内務省告示第97号	— —	行為禁止 制限地	
657	阿武隈川 左小支	東鴉川	福島市土湯温泉地内	明治42.9.5 建設省告示第2800号	— —	(直轄)	
657	阿武隈川 左小支	東鴉川	福島市土湯温泉地内	昭和44.1.16 建設省告示第23号	— —	(直轄)	
658	阿武隈川	蟹ヶ沢	福島市大字李平地内 (米沢市大字板谷地内)	昭和55.5.26 建設省告示第1060号	— —	(直轄)	
658	阿武隈川	蟹ヶ沢	福島市大字李平地内	平成12.5.1 建設省告示第1290号	— 0.09 ha	(直轄)	
658	阿武隈川	蟹ヶ沢	福島市大字李平地内	平成13.3.19 国土交通省告示第262号	— 1.60 ha	(直轄)	
659	阿武隈川	原新田沢	伊達市霊山町地内	平成元.7.19 建設省告示第1315号	120 m 0.55 ha		概成
660	阿武隈川	くるみ沢及 び同左支川	福島市渡利地内	平成元.11.1 建設省告示第1840号	200 m 0.92 ha		〃
660	阿武隈川	くるみ沢	福島市渡利地内	平成元7.2.20 建設省告示第253号	215 m 1.30 ha		〃
660	阿武隈川	くるみ沢	福島市渡利地内	平成14.8.27 国土交通省告示第753号	858 m 1.69 ha		〃
664	阿武隈川	大沢川	二本松市針道地内	平成3.3.20 建設省告示第648号	600 m 4.59 ha		
665	阿武隈川	笹窪沢	伊達市霊山町地内	平成3.4.9 建設省告示第1017号	590 m 14.39 ha		概成
666	阿武隈川	夏無川	二本松市岳温泉大和 地内	平成3.4.9 建設省告示第1017号	860 m 3.00 ha		
667	阿武隈川	蛇沢	本宮市本宮地内	平成4.3.16 建設省告示第653号	450 m 3.88 ha		
668	阿武隈川	マエ沢	福島市渡利地内	平成4.3.16 建設省告示第653号	130 m 0.97 ha		概成
668	阿武隈川	マエ沢	福島市渡利地内	昭和8.4.9 建設省告示第1185号	496.3 m 1.35 ha		
669	阿武隈川	小作沢	伊達郡川俣町地内	平成4.3.16 建設省告示第653号	96 m 0.30 ha		概成
669	阿武隈川	小作沢	伊達郡川俣町地内	平成12.5.10 建設省告示第1276号	420 m 4.26 ha	拡大	
670	阿武隈川	杉内沢	二本松市針道地内	平成4.3.16 建設省告示第653号	218.1 m 0.81 ha		

指定地番	水系名	河川名 溪流	場所	告示年月日 及び番号	延長(m) 面積(ha)	種別	備考
671	阿武隈川	目洗川	福島市町庭坂地内	平成4.3.19 建設省告示第710号	300 m 1.63 ha	(直轄)	
672	阿武隈川	堰場沢	伊達市月舘町地内	平成5.3.2 建設省告示第497号	443 m 3.64 ha		
673	阿武隈川	犬飼沢	伊達市月舘町地内	平成5.11.4 建設省告示第2102号	280 m 1.47 ha		概成
674	阿武隈川	畑ヶ中沢	伊達市梁川町地内	平成6.1.21 建設省告示第100号	110 m 0.38 ha		〃
683	阿武隈川	馬場沢	福島市小倉寺地内	平成12.8.9 建設省告示第1738号	280 m 1.74 ha		〃
684	阿武隈川	引舘沢	福島市渡利地内	平成12.8.9 建設省告示第1738号	122 m 1.17 ha		〃
685	阿武隈川	仲ノ内沢	伊達郡川俣町地内	平成12.8.9 建設省告示第1738号	410 m 6.73 ha		〃
690	阿武隈川	深作沢	伊達市靈山町地内	平成13.3.16 国土交通省告示第224号	410 m 0.57 ha		〃
691	阿武隈川	堀ノ内沢	伊達市靈山町地内	平成13.3.16 国土交通省告示第224号	1,070 m 23.83 ha		〃
692	阿武隈川	袖川	福島市大笹生地内	平成13.3.19 国土交通省告示第226号	— 0.57 ha	(直轄)	
693	阿武隈川	寺沢	安達郡大玉村地内	平成14.3.14 国土交通省告示第188号	340 m 3.22 ha		概成
694	阿武隈川	鳥取沢	伊達郡国見町地内	平成14.3.14 国土交通省告示第188号	107 m 0.65 ha		〃
697	阿武隈川	飯森沢	伊達市月舘町地内	平成14.5.8 国土交通省告示第361号	245 m 1.24 ha		〃
698	阿武隈川	大越沢	伊達市梁川町地内	平成14.5.8 国土交通省告示第361号	262 m 1.53 ha		〃
700	阿武隈川	藤入川	福島市松川町地内	平成14.8.27 国土交通省告示第753号	208 m 0.93 ha		〃
700	阿武隈川	藤入川	福島市松川町地内	平成16.3.17 国土交通省告示第281号	570 m 3.88 ha		
701	阿武隈川	仲ノ内沢	伊達郡川俣町地内	平成14.8.27 国土交通省告示第753号	240 m 2.38 ha		概成
702	阿武隈川	東八川	福島市松川町地内	平成14.12.13 国土交通省告示第1091号	706 m 5.94 ha		
703	阿武隈川	宮脇沢	伊達市靈山町地内	平成14.12.13 国土交通省告示第1091号	240 m 0.75 ha		概成
704	阿武隈川	甘蕨沢	伊達市梁川町地内	平成14.12.13 国土交通省告示第1091号	315 m 1.66 ha		〃
706	阿武隈川	三本梨子沢	伊達郡川俣町地内	平成16.3.17 国土交通省告示第281号	680 m 5.13 ha		〃
707	阿武隈川	寺沢	伊達市靈山町地内	平成16.12.9 国土交通省告示第1523号	734 m 2.36 ha		〃
709	阿武隈川	沢川沢	伊達市靈山町地内	平成22.12.13 国土交通省告示第1463号	151 m 0.62 ha		〃
計			107溪流 (184カ所)		2805.28 ha		

## 5 地すべりの現況

当管内には、国土交通省所管の地すべり危険箇所が15箇所あり、整備状況は、33%にあたる5箇所が概成している。  
地すべり防止区域の指定は7箇所、面積140.0haとなっている。

### 地すべり防止区域

(平成24年4月1現在)

指定地 番号	水系名	河川 溪流 名	地域名	場 所	告 示 年 月 日 及 び 番 号	面積 (ha)	種 別	備 考
11	阿武隈川 左小支	布入川	布入	福島市飯坂町茂庭 地内	昭和38.2.19 建設省告示第230号	8.15 ha		概成
48	(溪流外)	—	鹿子	伊達市梁川町地内	昭和59.3.31 建設省告示第839号	10.20 ha		〃
52	阿武隈川	濁川	遅沢	福島市小田地内	昭和61.3.25 建設省告示第780号	19.30 ha		〃
56	阿武隈川	摺上川	高清水	福島市飯坂町地内	平成2.3.31 建設省告示第809号	65.00 ha		再開
59	阿武隈川	広瀬川	入高野	伊達市霊山町地内	平成5.3.25 建設省告示第962号	11.75 ha		概成
60	(溪流外)		鰻内	福島市立子山地内	平成5.3.25 建設省告示第962号	16.83 ha		再開
61	(溪流外)		春田	福島市立子山地内	平成5.3.25 建設省告示第962号	8.81 ha		概成
計		7か所				140.04 ha		



火山砂防 藤入川(福島市松川町水原地内)  
平成22年12月完成

## 6 急傾斜地の現況

当管内には、急傾斜地崩壊危険箇所が688箇所（Ⅰ202箇所、Ⅱ464箇所、準ずる斜面22箇所）あり、そのうち要対策箇所177箇所となっている。

整備状況は、要対策箇所の28.2%にあたる50箇所が概成している。

急傾斜地崩壊危険区域としては、70箇所が指定されている。

### 急傾斜地崩壊危険区域

(平成23年4月1日現在)

指定地番号	区域名	場 所	告示年月日及び番号	延長(m) 面積(ha)	種 別	備考
101	春日町	福島市春日町地内	昭和46.3.30 福島県告示第348号	470 m 2.83 ha		概成
102	寺久保	伊達郡川俣町地内	昭和46.3.30 福島県告示第348号	220 m 1.01 ha		〃
103	山下	二本松市西勝田地内	昭和47.3.31 福島県告示第265号	77 m 0.35 ha		〃
104	戸崎	本宮市本宮地内	昭和47.8.4 福島県告示第732号	150 m 0.31 ha		〃
105	根岸	伊達郡桑折町地内	昭和47.12.12 福島県告示第1204号	735 m 3.19 ha		〃
106	赤坂	伊達郡川俣町地内	昭和47.12.26 福島県告示第1282号	180 m 0.59 ha		〃
106	赤坂	伊達郡川俣町地内	昭和53.3.31 福島県告示第436号	29 m 0.08 ha	拡大指定	
107	藤町1号	二本松市小浜地内	昭和51.3.36 福島県告示第330号	120 m 0.27 ha		概成
107	藤町1号	二本松市小浜地内	平成7.3.31 福島県告示第387号	323 m 1.12 ha	拡大指定	
108	藤町2号	二本松市小浜地内	昭和51.3.36 福島県告示第330号	300 m 0.71 ha		概成
109	舘ノ越	本宮市本宮地内	昭和52.3.31 福島県告示第374号	130 m 0.16 ha		〃
109	舘ノ越	本宮市本宮地内	昭和54.3.20 福島県告示第412号	55 m 0.22 ha	拡大指定	
110	新町	二本松市小浜地内	昭和53.3.31 福島県告示第436号	110 m 0.40 ha		概成
110	新町	二本松市小浜地内	昭和58.3.31 福島県告示第439号	125 m 0.44 ha	拡大指定	
111	反町	二本松市小浜反町地内	昭和53.3.31 福島県告示第436号	130 m 0.29 ha		概成
112	辻向1号	伊達市霊山町地内	昭和53.3.31 福島県告示第436号	75 m 0.33 ha		〃
113	辻向2号	伊達市霊山町地内	昭和53.3.31 福島県告示第436号	140 m 0.90 ha		〃
114	辻向3号	伊達市霊山町地内	昭和53.3.31 福島県告示第436号	100 m 0.54 ha		〃
116	山岸	福島市飯坂町地内	昭和53.3.31 福島県告示第436号	30 m 0.63 ha		〃
117	若宮1丁目	二本松市若宮地内	昭和54.3.20 福島県告示第410号	250 m 0.85 ha		
118	竹田1丁目	二本松市竹田地内	昭和54.3.20 福島県告示第410号	270 m 0.91 ha		概成

指定地 番 号	区 域 名	場 所	告 示 年 月 日 及 び 番 号	延 長(m) 面 積(ha)	種 別	備 考
118	竹田1丁目	二本松市竹田地内	平成14.11.19 福島県告示第996号	155 m 0.17 ha	拡大指定	
119	鳥居町	二本松市小浜地内	昭和54.3.20 福島県告示第410号	193 m 0.5 ha		概成
120	松木下	二本松市木幡地内	昭和54.3.20 福島県告示第410号	160 m 0.59 ha		
121	小坂	伊達市霊山町地内	昭和54.3.20 福島県告示第410号	400 m 1.26 ha		概成
122	宮下	伊達市霊山町地内	昭和54.3.20 福島県告示第410号	300 m 1.29 ha		〃
123	院主	伊達市霊山町地内	昭和54.3.20 福島県告示第410号	150 m 0.52 ha		
123	院主	伊達市霊山町地内	平成9.4.4 福島県告示第367号	165 m 0.19 ha	拡大指定	
124	泉原	伊達市霊山町地内	昭和55.3.25 福島県告示第458号	165 m 1.43 ha		
125	畑尻	伊達市霊山町地内	昭和55.3.25 福島県告示第458号	325 m 2.61 ha		
126	力持	伊達市霊山町地内	昭和55.3.25 福島県告示第458号	300 m 1.49 ha		概成
126	力持	伊達市霊山町地内	昭和58.3.31 福島県告示第439号	340 m 0.25 ha	拡大指定	
127	新町1号	二本松市小浜地内	昭和55.3.25 福島県告示第458号	130 m 0.43 ha		概成
127	新町1号	二本松市小浜地内	平成12.8.18 福島県告示第654号	62 m 0.14 ha	拡大指定	
128	藤町3号	二本松市小浜地内	昭和55.3.25 福島県告示第458号	80 m 0.39 ha		概成
129	平石1号	伊達郡桑折町地内	昭和56.3.27 福島県告示第524号	90 m 0.32 ha		〃
130	平石2号	伊達郡桑折町地内	昭和56.3.27 福島県告示第524号	200 m 0.76 ha		〃
131	庫場	伊達郡桑折町地内	昭和56.3.27 福島県告示第524号	230 m 0.92 ha		〃
132	桜ヶ丘	伊達市梁川町地内	昭和56.3.27 福島県告示第524号	230 m 0.17 ha		〃
133	清水町	伊達市梁川町地内	昭和56.3.27 福島県告示第524号	80 m 0.63 ha		〃
134	若宮1号	二本松市太田地内	昭和56.3.27 福島県告示第524号	350 m 1.74 ha		〃
135	寺前	伊達郡川俣町地内	昭和56.3.27 福島県告示第524号	250 m 1.30 ha		〃
135	寺前	伊達郡川俣町地内	平成2.11.13 福島県告示第1232号	110 m 0.56 ha	拡大指定	

指定地 番号	区域名	場 所	告 示 年 月 日 及 び 番 号	延 長(m) 面 積(ha)	種 別	備 考
136	館ノ越	伊達市月館町地内	昭和56.3.27 福島県告示第524号	70 m 0.19 ha		概成
137	月 館	伊達市月館町地内	昭和56.3.27 福島県告示第524号	220 m 0.91 ha		〃
137	月 館	伊達市月館町地内	昭和59.3.31 福島県告示第458号	520 m 2.70 ha	拡大指定	
137	月 館	伊達市月館町地内	平成10.12.25 福島県告示第1171号	35 m 0.09 ha	拡大指定	
138	宮 山	本宮市長屋地内	昭和57.3.9 福島県告示第439号	142 m 0.33 ha		概成
139	郭内3丁目	二本松市郭内地内	昭和58.3.31 福島県告示第439号	190 m 0.68 ha		
140	藤町4号	二本松市小浜地	昭和58.3.31 福島県告示第439号	100 m 0.27 ha		概成
141	百 目 木	伊達市霊山町地内	昭和59.3.31 福島県告示第458号	250 m 1.89 ha		
142	油 田	伊達郡川俣町地内	昭和61.3.28 福島県告示第564号	433 m 2.53 ha		概成
143	鳥居町1号	二本松市小浜地内	昭和63.3.22 福島県告示第438号	105 m 1.17 ha		〃
144	郭内3丁目 1号	二本松市郭内地内	平成元.3.24 福島県告示第413号	130 m 0.25 ha		
145	表1丁目	二本松市表地内	平成2.4.3 福島県告示第344号	128 m 0.64 ha		概成
146	近江屋敷	伊達市霊山町地内	平成2.4.3 福島県告示第344号	150 m 0.30 ha	拡大指定	
147	上ノ台	伊達郡川俣町地内	平成2.4.3 福島県告示第344号	280 m 0.59 ha		
148	出 付	伊達郡川俣町地内	平成2.4.3 福島県告示第344号	60 m 0.19 ha		
149	本町1丁目	二本松市本町地内	平成3.3.22 福島県告示第317号	300 m 0.74 ha		
150	法 霊	伊達市霊山町地内	平成3.3.22 福島県告示第317号	183 m 0.45 ha		概成
151	倉ヶ作	伊達郡川俣町地内	平成4.3.17 福島県告示第253号	160 m 0.52 ha		〃
152	百目木2号	二本松市百目木地内	平成4.3.17 福島県告示第253号	188 m 1.10 ha		〃
153	杉内沢	二本松市針道地内	平成4.3.17 福島県告示第253号	80 m 0.63 ha		
154	竹 の 内	伊達市月館町地内	平成4.3.17 福島県告示第253号	180 m 1.40 ha		概成
155	飯 森	伊達市月館町地内	平成5.3.12 福島県告示第315号	290 m 1.3 ha	拡大指定	〃

指定地 番 号	区 域 名	場 所	告 示 年 月 日 及 び 番 号	延 長(m) 面 積(ha)	種 別	備 考
156	口 明 石	伊達市月舘町地内	平成5.3.12 福島県告示第315号	70 m 0.19 ha		概成
157	鍛 冶 内	伊達郡川俣町地内	平成6.3.8 福島県告示第254号	220 m 0.91 ha		〃
158	村 石	伊達市月舘町地内	平成6.3.8 福島県告示第254号	520 m 2.70 ha		
159	百 目 木 1 号	二本松市百目木地内	平成6.8.26 福島県告示第754号	35 m 0.09 ha		
160	本町1丁目2号	二本松市本町地内	平成6.8.26 福島県告示第755号	450 m 1.41 ha		概成
161	松 岡	二本松市松岡地内	平成8.9.24 福島県告示第845号	190 m 0.68 ha		
162	甘 蕨	伊達市梁川町地内	平成8.9.24 福島県告示第845号	100 m 0.27 ha		概成
163	舘ノ越2号	伊達市月舘町地内	平成8.12.3 福島県告示第1069号	250 m 1.89 ha		
164	成 田	二本松市成田町地内	平成10.12.25 福島県告示第1171号	433 m 2.53 ha		概成
165	桃 前	二本松市戸沢地内	平成10.12.25 福島県告示第1171号	105 m 1.17 ha		〃
166	天 神 入	伊達郡川俣町地内	平成10.12.25 福島県告示第1171号	130 m 0.25 ha		
166	天 神 入	伊達郡川俣町地内	平成14.2.26 福島県告示第194号	128 m 0.64 ha	拡大指定	
167	小 作	伊達郡川俣町地内	平成10.12.25 福島県告示第1171号	150 m 0.30 ha		
168	若宮1丁目2号	二本松市若宮地内	平成12.8.18 福島県告示第654号	280 m 0.59 ha		
169	元 苗 内	伊達市月舘町地内	平成14.2.26 福島県告示第194号	60 m 0.19 ha		概成
170	舘ノ越1号	本宮市本宮地内	平成14.2.26 福島県告示第194号	300 m 0.74 ha		〃
171	亀谷1丁目1号	二本松市亀谷地内	平成14.11.19 福島県告示第996号	183 m 0.45 ha		〃
計	70か所			66.06ha		

## 7 都市計画の現況

当管内の都市計画法適用区域は「県北」「二本松」「霊山」「川俣」「本宮」及び「岩代」の6区域、4市3町1村で面積61,091haである。このうち「県北都市計画区域」の2市2町では、市街化区域及び市街化調整区域を定めており、さらに、二本松市、(旧霊山町)、川俣町、本宮市を加えた7市町において用途地域を定めている。

都市計画道路は決定延長349.63kmに対し改良済み延長209.99kmで、改良率は60.1%である。

県営都市公園は第50回ふくしま国体のメイン会場となったあづま総合運動公園がある。

### 都市計画区域

(H23.3.31現在)

都市計画 区域名	市町村名	都市計画区域 最終決定日 (年月日)	都市計画区域		行政区域		都市計画の内容(計画決定)							
			面積 (ha)	国調人口 (千人)	面積 (H23.4.1) (ha)	人口 (H23.4.1) (千人)	市 街 化 区 域 調 整	用 途 地 域	道 路	公 園	都 市 下 水 路	流 域 下 水 道	公 共 下 水 道	土 地 区 画 整 理
県北	福島市	H13.4.10	22,874	280.2	76,774	290.9	○	○	○	○		○	○	○
	伊達市	S45.9.1	7,222	集計中	26,510	65.5	○	○	○	○		○	○	○
	桑折町	S45.9.1	2,400	12.9	4,297	12.8	○	○	○	○		○	○	
	国見町	S45.9.1	2,600	10.1	3,790	10.0	○	○	○			○	○	
二本松	二本松市	H13.5.15	10,296	37.6	34,465	59.5		○	○	○		○	○	○
	大玉村	H13.5.15	23	0.0	7,946	8.6								
霊山	伊達市	H7.8.1	1,498	集計中	26,510	65.5		○			○			
川俣	川俣町	H6.8.2	1,940	10.6	12,766	15.4		○	○	○	○			
本宮	本宮市	H8.4.30	6,430	27.6	8,794	31.4		○	○	○		○	○	
	大玉村	S57.2.23	4,399	8.5	7,946	8.6			○					
岩代	二本松市	H8.10.1	1,409	2.8	34,465	59.5			○	○	○		○	
計	4市3町1村		61,091	—	175,342	497.7	4	8	9	7	3	6	7	3

※伊達市の都市計画区域の国調人口は集計中。

### 都市計画道路

(H23.3.31現在)

都市名	都市計画道路延長 (km)		改良率 B/A	都市名	都市計画道路延長 (km)		改良率 B/A
	決定延長 A	改良済延長 B			決定延長 A	改良済延長 B	
福島市	210.54	131.94	62.7%	桑折町	8.95	3.88	43.4%
二本松市(二本松)	41.28	27.72	67.2%	国見町	8.65	2.03	23.5%
二本松市(岩代)	3.89	1.05	27.0%	川俣町	12.19	4.96	40.7%
伊達市	32.77	20.91	63.8%	大玉村	2.87	2.87	100.0%
本宮市	28.49	14.63	51.4%	計	349.63	209.99	60.1%



県営都市公園

(H24.4.1現在)

公園名	種別	都市計画決定(最終)			開設面積	主要施設	概要
		面積	年月日	番号			
あづま総合 運動公園	広域	98.2ha	H4.11.24	福島県 告示第 1272号	98.2ha	陸上競技場 野球場 総合体育館 広場 サイクルスポーツ広場 民家園	本公園は、昭和45年に明治百年記念事業の一つとして計画され昭和54年から整備をすすめている。 西方には吾妻小富士や安達太良山などの吾妻連峰が望まれ自然豊かな公園である。 園内には左記の施設を中心として四季を通じて楽しめる公園となっており、平成7年度の「ふくしま国体」ではメイン会場となった。

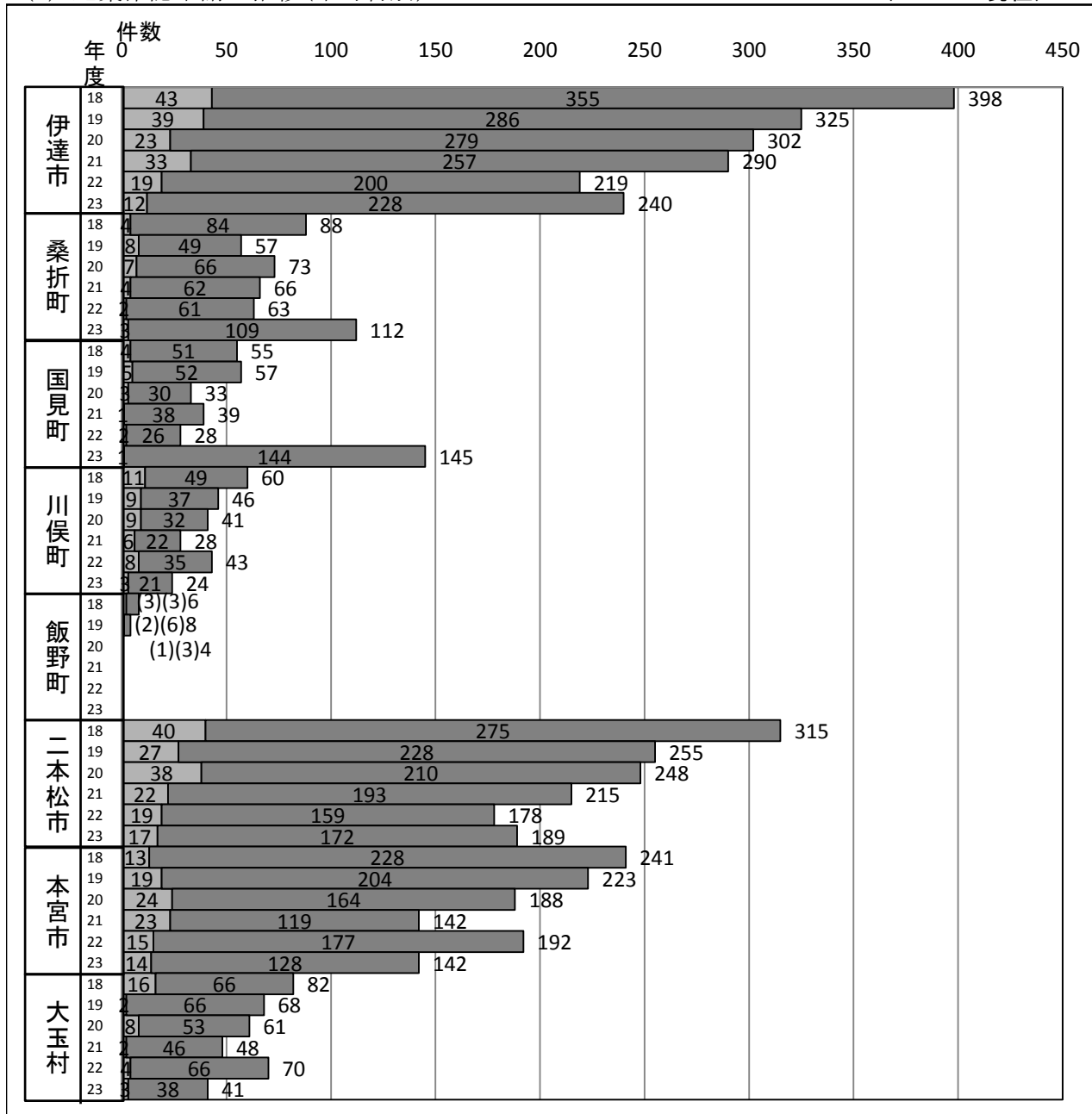


あづま総合運動公園

## 8 建築確認申請の状況

(1) 建築確認申請の推移(市町村別)

(H24.3.31現在)



■ 県北建設事務所での受付件数  
■ 指定確認検査機関での確認済件数

(2) 建築確認申請の推移(取扱機関別)

年度	建設事務所	0%	25%	50%	75%	100%	民間機関	合計	
18	133	10.7%	[Progress bar]				1,114	89.3%	1,247 (対前年比)
19	110	10.6%	[Progress bar]				925	89.4%	1,035
20	112	11.8%	[Progress bar]				834	88.2%	946
21	91	11.0%	[Progress bar]				737	89.0%	828
22	69	8.7%	[Progress bar]				724	91.3%	793
23	53	5.9%	[Progress bar]				840	94.1%	893

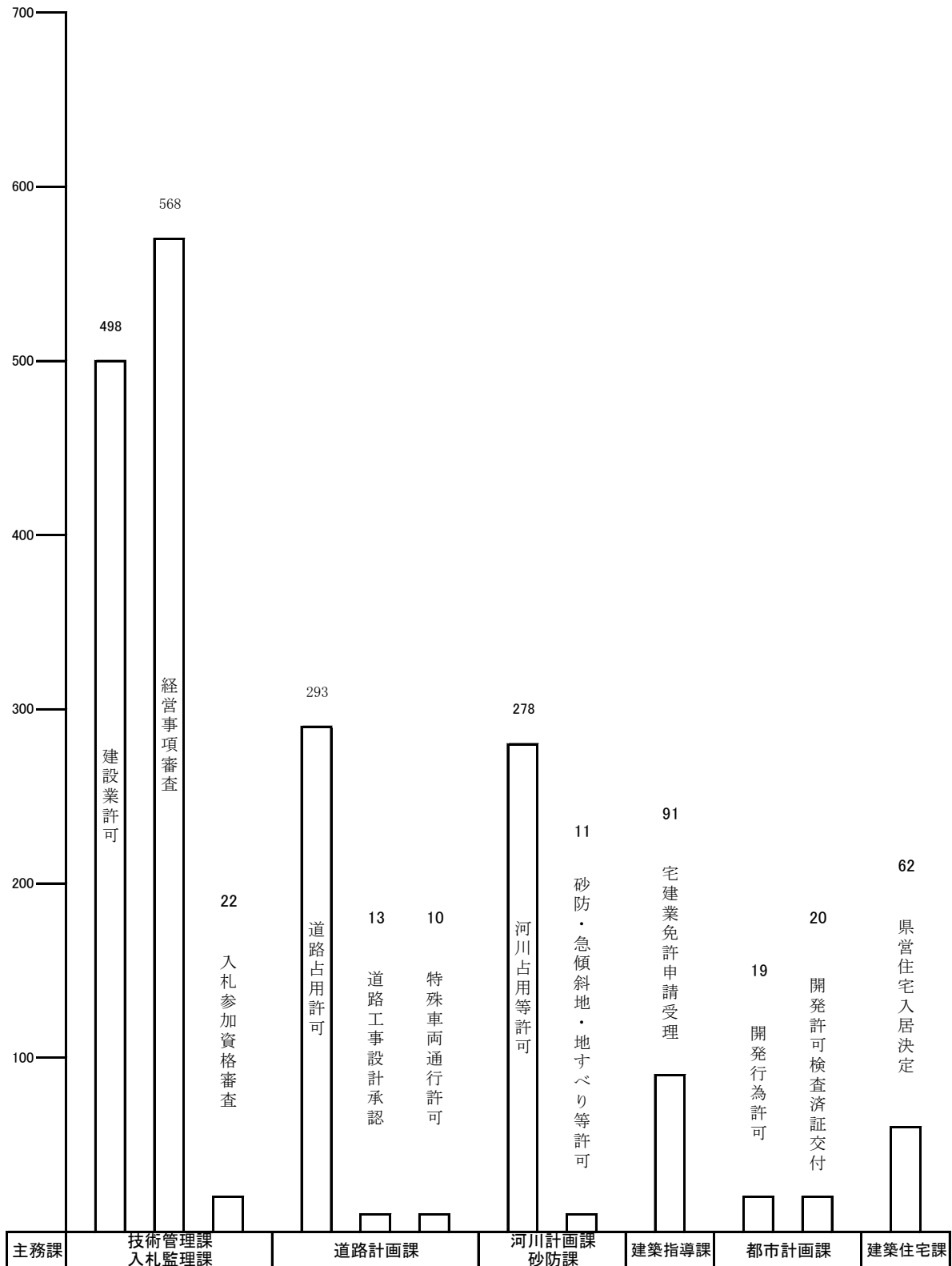
## 9 各種許認可事務の現況

### 許認可事務の内容

道路法及び河川法による占用許可、都市計画法による開発許可、建設業法による建設業許可及び経営事項審査、宅地建物取引業法による免許登録、建築士法による建築士事務所の定期報告、県営住宅の入居決定、特殊車両の通行許可などの事務については、行政課（道路法及び河川法の一部は土木事務所）で行っている。

なお、建築確認事務（福島市を除く）については、建築住宅課において行っている。

許認可等処理件数(平成23年度)



## 10 住民からの要望対応

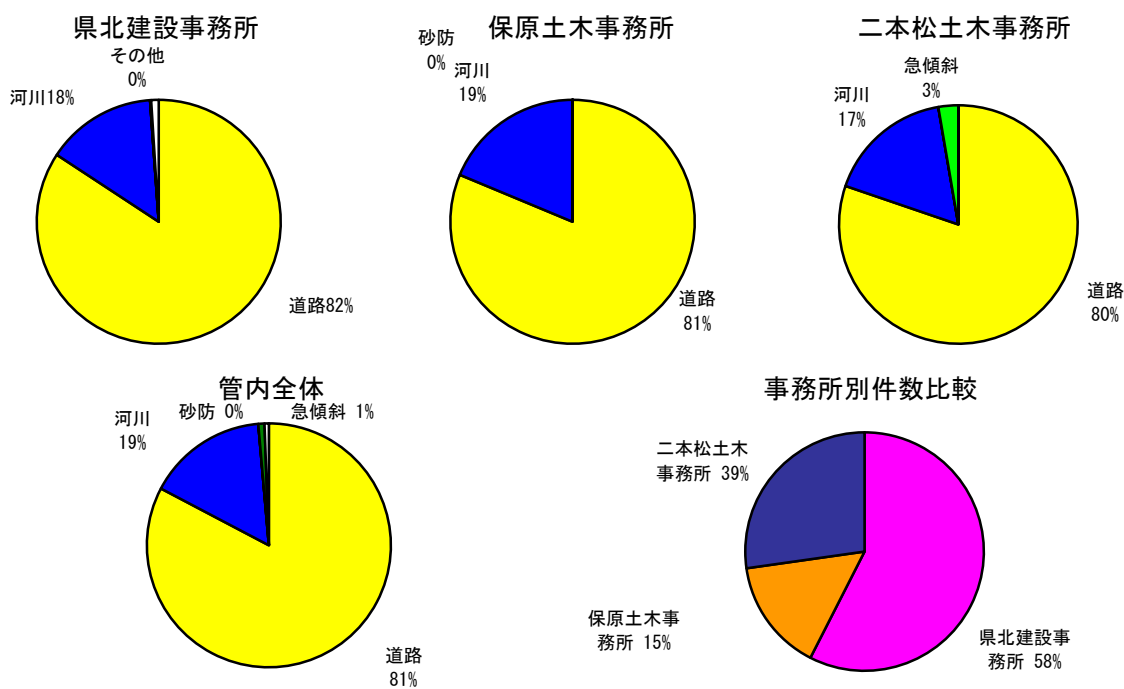
平成23年度、県北建設事務所、保原土木事務所、二本松土木事務所に寄せられた一般県民からの要望等については、下表のとおり全体で1,226件報告されている。

要望・苦情等報告件数

(単位:件)

	道路	河川	砂防	急傾斜	その他	合計
県北建設事務所	594	103	0	1	7	705
保原土木事務所	152	35	0	0	0	187
二本松土木事務所	268	57	0	9	0	334
合計	1,014	195	0	10	7	1,226

※ 「電話受信表」および「苦情処理表」による



要望・苦情等報告内容

管内計

道路		河川		砂防	
側溝・側溝蓋	173件	除草・伐木	49件		0件
交通安全施設	73件	ゴミ	7件	計	0件
舗装・路面状況	225件	堆砂	10件	急傾斜	
除草・伐木	105件	護岸補修	63件		10件
除雪・路面凍結	75件	占用	4件	計	10件
照明関係	40件	その他	62件	その他	
占用	4件				7件
その他	319件				0件
計	1,014件	計	195件	計	7件
合計		合計		合計	
				1,226件	

県北建設事務所

道	路	河	川	砂	防
側溝・側溝蓋	112 件	除草・伐木	41 件		
交通安全施設	39 件	ゴミ	6 件	計	0 件
舗装・路面状況	119 件	堆砂	1 件	急	傾
除草・伐木	61 件	護岸補修	25 件		斜
除雪・路面凍結	25 件	占用	0 件	計	1 件
照明関係	35 件	その他	30 件	そ	の
占用	3 件				他
その他	200 件				7 件
計	594 件	計	103 件	計	7 件
合 計				705 件	
○全705件中8割以上が道路関係。					
○道路関係では、舗装補修・排水溝・側溝蓋、除草に関する要望が多い。					
○河川関係では、除草・倒木処理の件数が多い。					

保原土木事務所

道	路	河	川	砂	防
側溝・側溝蓋	24 件	除草・伐木	4 件		
交通安全施設	10 件	ゴミ	0 件	計	0 件
舗装・路面状況	35 件	堆砂	2 件	急	傾
除草・伐木	15 件	護岸補修	9 件		斜
除雪・路面凍結	6 件	占用	0 件	計	0 件
照明関係	3 件	その他	20 件	そ	の
占用	0 件				他
その他	59 件				
計	152 件	計	35 件	計	0 件
合 計				187 件	
○全187件中8割以上が道路関係。					
○道路関係では「その他」に分類している動物死骸処理の要望が多い。					

二本松土木事務所

道	路	河	川	砂	防
側溝・側溝蓋	37 件	除草・伐木	4 件		0 件
交通安全施設	24 件	ゴミ	1 件	計	0 件
舗装・路面状況	71 件	堆砂	7 件	急	傾
除草・伐木	29 件	護岸補修	29 件		斜
除雪・路面凍結	44 件	占用	4 件	計	9 件
照明関係	2 件	その他	12 件	そ	の
占用	1 件				他
その他	60 件				0 件
計	268 件	計	57 件	計	0 件
合 計				334 件	
○全334件中8割以上が道路関係。					
○道路関係では舗装補修・側溝・側溝蓋、除草に関する要望が多い。					
○河川関係では護岸補修要望が多い。					

## 四 平成24年度主要事業の概要

### 1 道路関係

事業名等	事業概要
(1)国道改築(改良) 国道349号 御代田バイパス工区 (伊達市月舘町御代田)	(11.0) ○全体計画 L=2,500m W=6.5m C=3,700,000千円 ○施工年度 平成12年度～平成28年度 ○過年度 C= 1,397,000千円 ○平成24年度 トンネル工(H24～H26)、下部工、改良工、調査、設計 C= 850,000千円 H24末進捗率(予定) 60.7% ○次年度以降 L=2,500m C=1,453,000千円
(2)国道改築(改良) 国道349号 梁川バイパス工区 (伊達市梁川町西土橋)	(14.5) ○全体計画 L=2,750m W=6.5m C=5,400,000千円 ○施工年度 昭和60年度～平成29年度 ○過年度 C=3,037,000千円 ○平成24年度 改良工L=60m 調査、設計、用地買収 C=50,000千円 H24末進捗率(予定) 57.2% ○次年度以降 L=1,320m C=2,313,000千円
(3)国道改築(改良) 国道114号 小綱木バイパス工区 (川俣町小綱木)	(10.0) ○全体計画 L=2,620m W=6.0m C=2,644,000千円 ○施工年度 平成13年度～平成26年度 ○過年度 C=1,819,000千円 ○平成24年度 トンネル工(H22～H24)L=646.0m、改良工、舗装工 C= 585,000千円 H24末進捗率(予定) 90.9% ○次年度以降 L=1,060m 1工区暫定供用開始 C=240,000千円
(4)地方特定道路整備 県道上名倉飯坂伊達線 大笹生工区 (福島市大笹生)	(15.0) ○全体計画 L=1,150m W=6.5m C=3,750,000千円 ○施工年度 平成13年度～ ○過年度 291,000千円 ○平成24年度 用地補償、調査、設計 C=330,000千円 H24末進捗率(予定) 16.6% ○次年度以降 L=1,150m C=3,129,000千円

事業名等	事業概要
(5)緊急地方道整備 (市町村合併支援) 主要地方道霊山松川線 逢隈橋工区 (福島市松川町)	(10.5) ○全体計画 L=900.0m w=6.5m C=2,670,000千円 ○施工年度 平成16年度～平成29年度 ○過年度 C= 572,000千円 ○平成24年度 下部工2基、調査、用地買収 C=100,000千円 H24末進捗率(予定) 25.2% ○次年度 L=900.0m C=1,998,000千円

## 2 都市計画関係

事業名等	事業概要
(1)都市計画道路 腰浜町・町庭坂線 交付金事業 地方特定道路整備 (福島市三河北町)	○全体計画 L=880m W=27m C=8,425,700千円 ○施工年度 平成9年度～ ○過年度 C=8,235,700千円 ○平成24年度 改良、舗装、電線共同工 C=190,000千円 H24末進捗率(予定) 100.0% ○次年度以降 C=0千円
(2)都市計画道路 栄町・大笹生線 交付金事業 地方特定道路整備 (福島市南沢又)	○全体計画 L=325m W=15m C=1,200,000千円 ○施工年度 平成23年度～ ○過年度 C=10,000千円 ○平成24年度 用地補償、調査 C=220,000千円 H24末進捗率(予定) 19.2% ○次年度以降 C=970,000千円
(3)都市計画道路 若宮・野辺線外1線 交付金事業 地方特定道路整備 (二本松市根崎)	○全体計画 L=635m W=18m C=4,889,000千円 ○施工年度 平成9年度～ ○過年度 C=4,839,000千円 ○平成24年度 補償、改良、舗装、電線共同工 C= 50,000千円 H24末進捗率(予定) 100.0% ○次年度以降 C= 0千円
(4)都市計画道路 中央線外1線 交付金事業 地方特定道路整備 (伊達市梁川町)	○全体計画 L=633m W=16m C=4,500,000千円 ○施工年度 平成14年度～ ○過年度 C=1,313,600千円 ○平成23年度 用地補償、調査、改良工 C=340,000千円 H24末進捗率(予定) 36.7% ○次年度以降 C=2,846,400千円



### 3 河川関係

事業名等	事業概要
(1)交付金事業(河川) 広瀬川 (川俣町)	○全体計画 本川 L=17,510m C=13,547,200千円 ○施工年度 昭和56年度～ ○過年度 C=11,566,700千円 ○平成24年度 護岸工 L=20m、橋梁 N=1基 C=60,000千円 H24末進捗率(予定) 85.8% ○次年度以降 C=1,920,500千円
(2)交付金事業(河川) 東根川 (伊達市梁川町・保原町、桑折町)	○全体計画 1工区 L=4,926m 2工区 L=2,770m C=7,000,000千円 ○施工年度 平成2年度～ ○過年度 C=4,121,300千円 ○平成24年度 用地補償A=1,750m <sup>2</sup> C=11,000千円 H24末進捗率(予定) 59.0% ○次年度以降 C=2,867,700千円
(3)交付金事業(河川) 伝樋川 (伊達市梁川町)	○全体計画 L=3,400m C=5,490,000千円 ○施工年度 平成5年度～ ○過年度 C=2,525,900千円 ○平成24年度 橋梁上部工1式 用地補償A=1,220m <sup>2</sup> C=92,000千円 H24末進捗率(予定) 47.7% ○次年度以降 C=2,872,100千円
(4)交付金事業(河川) 油井川 (二本松市油井)	○全体計画 L=1,820m C=791,800千円 ○施工年度 平成14年度～ ○過年度 C=789,000千円 ○平成24年度 補償 C=2,800千円 H24末進捗率 概成 ○次年度以降 C= 0千円
(5)交付金事業(河川) 蛭川 (福島市瀬上町)	○全体計画 L=1,800m C=3300,000千円 ○施工年度 平成6年度～ ○過年度 C=889,700千円 ○平成24年度 開削護岸工L=52m C=70,000千円 H24末進捗率(予定) 29.1% ○次年度以降 C=2,340,300千円

#### 4 砂防関係

事業名等	事業概要
(1)火山砂防 東八川(ダム工) (福島市松川町)	<p>○全体計画 (ダム工3基) L=110.0m H=14.0m(1号ダム) L=30.0m H=6.0m(2号ダム) L=60.0m H=12.5m(3号ダム) C=1,316,000千円</p> <p>○施工年度 平成13年度～平成26年度</p> <p>○過年度 C=887,847千円</p> <p>○平成24年度 砂防えん堤工 1基 C=53,400千円 H24末進捗率(予定) 71.5%</p> <p>○次年度以降 C=374,753千円</p>
(2)火山砂防 藤入川(ダム工) (福島市松川町)	<p>○全体計画 (ダム工3基) L=63.5m H140m(1号ダム) L=75.0m H12.5m(2号ダム) L=80.0m H=14.5m(3号ダム) C=960,000千円</p> <p>○施工年度 平13年度～平成26年度</p> <p>○過年度 C=506,755千円</p> <p>○平成24年度 用地補償・工事用道路一式 C=22,000千円 H24末進捗率(予定) 55.1%</p> <p>○次年度以降 C=431,245千円</p>
(3)急傾斜地崩壊対策 上ノ台 (伊達郡川俣町)	<p>○全体計画 モタレ擁壁工 L=49.0m H=7.5m 待受擁壁工 L=70.0m H=1.5m 現場吹付法砕工 L=138.0m A=1,798m<sup>2</sup> 場所打法砕工 L=165.0m A=2276m<sup>2</sup> C=241,000千円</p> <p>○施工年度 平成20年度～平成25年度</p> <p>○過年度 C=183,500千円</p> <p>○平成24年度 現場吹付法砕工 L=26.0m A=285m<sup>2</sup> C=21,000千円 H24末進捗率(予定) 84.9%</p> <p>○次年度以降 C=36,500千円</p>
(4)急傾斜地崩壊対策 羽根山 (福島市大笹生)	<p>○全体計画 重力式擁壁工 L=116.2m H=2.6m 基礎工+法砕工 L=147.7m A=1530.0m<sup>2</sup> C=120,000千円</p> <p>○施工年度 平成22年度～平成26年度</p> <p>○過年度 C=35,000千円</p> <p>○平成24年度 用地補償一式 C=1000千円</p> <p>○次年度以降 C=84,000千円 H24末進捗率 (予定) 30.0%</p>
(5)総合流域防災 土砂災害防止法に基づく 基礎調査	<p>○危険箇所、近接危険箇所数 650箇所</p> <p>○過年度 調査完了…572箇所(うち直轄11箇所)(福島市他) 区域指定完了…358箇所(福島市他)</p> <p>○平成24年度 調査…29箇所(平成24年度末進捗率92.5%) (本宮市8箇所、伊達市13箇所、大玉村8箇所) 区域指定…101箇所(H23年度末進捗率70.6%) (福島市11箇所、二本松市35箇所、伊達市55箇所)</p> <p>○次年度以降 調査…49箇所、区域指定…191箇所</p>

## 5 住宅・営繕関係



県北建設事務所 建築住宅課

事業名等	事業概要
(1) 県有財産維持管理	○合同庁舎・出先庁舎維持管理 C=12,365(千円) ○職員公舎維持管理 C=41,213(千円)
(2) 県営住宅関係事業 1) 県営住宅建設事業	○平成24年度事業 C=330,403(千円) ・山下町団地全面的改善工事(エレベーター改修含む) ・蓬莱団地外壁改善工事
2) 県営住宅管理工事	○平成24年度事業 C=81,802(千円) ・花見山団地屋上防水工事 ・荒井団地外揚水ポンプ更新 ・桜木町団地外量水器更新 外
(3) 主な受託営繕・土木工事	○平成24年度事業 63件 C=3,804,938(千円) ・公園整備工事(あづま運動公園 体育館・陸上競技場改修工事 外) ・小綱木トンネル照明防災設備工事 ・保原高校災害復旧工事 ・川俣高校災害復旧工事 ・安達東高校災害復旧工事 ・大笹生養護学校災害復旧工事 ・教育センター災害復旧工事 ・福島明成高校耐震改修工事 ・福島西高校耐震改修工事 外
(4) 安全安心耐震促進事業	○震災時の被害を最小限に食い止め、県民の安全を確保するため、昭和56年以前に建てられた木造住宅の耐震診断を支援する。 (補助対象) ・耐震診断を行なう有資格者の派遣費用
(5) がけ地近接等 危険住宅移転事業	○がけ地の崩壊等により住民の生命に危険を及ぼす恐れのある区域において実施される危険住宅の移転等を支援する。 (補助対象) ・建設費(購入費) ・除却費
(6) 森を木づかう ふくしま住まいる事業	○県産木材の使用をはじめ、一定の要件を満たす木造住宅を建設する建築主に対し、建設費の一部(1棟あたり30万円)を助成する。 (補助要件) ・建築主が自ら居住する住宅 ・県内に主たる営業所を有する施工者が建設 ・延床面積が70㎡以上の一戸建て ・使用木材の概ね1/2以上が県産木材 ・本年度内に着工・竣工する住宅 等
(7) 暮らし・にぎわい再生事業	○中心市街地活性化基本計画の認定を受けた、意欲ある地区等を対象として、中心市街地の再生を総合的に支援する。 (補助対象) ・都市機能のまちなか立地 ・空きビルの再生 ・賑わい空間施設整備 ・計画策定、コーディネートに要する費用 等

## 市町村別公営住宅管理戸数

(平成24年4月1日現在)

市町村名	区分					計
	木造	簡平	簡2	中耐	高層	
福島市	85	567	222	2,540	448	3,862
二本松市	340	179	103	132	0	754
伊達市	112	71	85	442	0	710
本宮市	163	36	95	94	0	388
桑折町	109	6	0	0	0	115
国見町	67	0	53	86	0	206
川俣町	52	0	12	160	0	224
大玉村	8	0	0	0	0	8
市町村計	936	859	570	3,454	448	6,267
福島県(管内)	0	52	0	1,525	266	1,843
合計	936	911	570	4,979	714	8,110

※特定公共賃貸住宅を含む戸数

## 管内出先庁舎

部局	箇所数
総務部	1
生活環境部	2
保健福祉部	7
商工労働部	1
農林水産部	5
土木部	1
病院局	0
教育庁	4
合計	21

## 職員公舎管理戸数

部局名	管理戸数
総務部	(393)
施設管理課	393
教育庁	(121)
県北教育事務所	121
警察本部	(535)
本部会計課	385
福島警察署	54
福島北警察署	1
福島北警察署桑折分庁舎	13
伊達警察署	25
福島警察署川俣分庁舎	13
二本松警察署	31
郡山北警察署本宮分庁舎	13
合計	1,049

## 五 事業費の推移調

### 1 支出額調 一般会計

(単位 千円)

科目	19		20		21		22		23	
	件数	金額	件数	金額	件数	金額	件数	金額	件数	金額
財産管理費	28	86,028	21	106,146	22	68,997	19	50,703	10	55,199
市町村振興費			28	166,738	64	388,350	62	427,077	79	690,957
社会福祉総務費	18	164,881	20	87,118	17	102,750	5	35,455	2	47,996
土木総務費	-	25,767	7	19,798	-	17,189	-	28,792	1	134
生活基盤緊急改善費	132	369,506	107	357,555	245	562,628	180	695,415	178	615,578
道路橋りょう総務費	6	74,415	9	72,708	7	62,724	6	54,331	8	58,428
道路橋りょう維持費	150	1,114,016	245	1,116,098	167	1,513,507	128	1,183,194	130	1,328,062
道路舗装改良費	17	123,981	4	19,421	11	116,036	11	26,289	5	46,777
交通安全施設費	29	197,577	74	345,698	75	426,209	53	272,719	9	112,268
道路橋りょう改良費	127	964,330	183	1,070,636	188	1,327,333	166	1,156,143	47	410,422
緊急地方道整備費 ※地域活力基盤整備費 (22～名称変更)	61	1,265,758	109	1,535,610	112	1,142,484	98	819,283	22	315,340
道路橋りょう整備費	127	861,075	101	1,205,229	36	658,866	44	275,536	235	2,500,105
河川海岸総務費	86	109,740	76	110,932	116	107,647	49	85,661	24	82,347
河川海岸改良費	19	83,043	41	188,453	40	269,823	38	150,343	16	25,885
河川事業費	98	1,005,347	127	994,787	158	951,979	95	584,287	106	576,698
砂防施設費	11	19,923	7	15,556	17	36,865	12	26,236	10	13,325
砂防事業費	40	452,091	49	350,280	62	364,398	56	380,286	75	415,515
水防費	-	1,877	-	1,997	-	660	-	1,103	-	1,034
都市計画総務費	1	27,300	6	57,669	1	30,361	1	8,046	-	42,179
都市施設改良費	28	472,096	60	583,643	54	805,054	56	435,096	23	173,528
都市計画事業費	24	358,914	37	328,511	48	1,200,872	31	454,233	73	686,782
住宅総務費	-	4,466	-	3,388	-	46,166	-	2,488	-	2,368
住宅管理費	11	47,047	10	34,927	14	32,879	22	58,379	16	59,620
住宅建設費	16	188,034	18	388,332	13	178,301	19	297,774	12	225,541
特定優良賃貸住宅費	-	1	-	1	-	515	-	741	-	371
土木災害復旧費	123	331,707	56	291,731	1	28,303	63	47,037	339	1,697,063
その他	-	3,859	-	5,370	-	16,774	-	21,014	-	285,504
小計	1,152	8,352,779	1,395	9,458,332	1,468	10,457,670	1,214	7,577,661	1,420	10,469,026
本庁経理分		1,168,522		820,715		1,168,447		1,266,216		1,123,500
計	1,152	9,521,301	1,395	10,279,047	1,468	11,626,117	1,214	8,843,877	1,420	11,592,526
受託工事	63	894,929	95	1,066,382	104	1,054,167				
合計	1,215	10,416,230	1,490	11,345,429	1,572	12,680,284	1,214	8,843,877	1,420	11,592,526

注1 件数は、工事、委託及び用地補償の起工件数である。ただし、前年度からの繰越分は、支出額のみ集計。

2 受託工事の金額は、委託元の支出額である。

## 土地取得事業特別会計

(単位 千円)

科目	19		20		21		22		23	
	件数	金額	件数	金額	件数	金額	件数	金額	件数	金額
道路事業費	3	40,643	3	39,783	1	40,481	2	74,165	1	16,431
用地取得円滑化対策事業費	-	-	-	-	1	7,000	-	-	-	-
公共用地取得費	-	-	-	-	1	16,814	1	16,312	-	-
計	3	40,643	3	39,783	3	64,295	3	90,477	1	16,431

## 2 収入額調

### 一般会計

(単位 千円)

科目	19	20	21	22	23
道路橋りょう維持費負担金	-	9,017	16,312	-	-
道路橋りょう改良費負担金	-	-	-	-	-
緊急地方道整備費負担金	29,848	16,803	604	-	-
道路橋りょう整備負担金	806	-	-	-	-
河川海岸改良費負担金	-	-	-	-	-
河川事業費負担金	36,396	0	145,078	18,127	93,000
砂防施設費負担金	-	-	-	435	1,880
砂防事業費負担金	5,120	5,450	13,375	24,309	4,500
都市計画総務費負担金	-	-	-	-	-
都市施設改良費負担金	10,542	29,525	29,000	21,132	-
都市計画事業費負担金	84,700	90,771	51,950	56,067	41,159
生活基盤緊急改善費負担金	507	-	-	-	-
道路敷占用料	72,537	76,655	76,928	778,396	48,389
工業用その他流水占用料	1,415	1,415	1,415	1,415	1,415
河川敷占用料	25,559	26,727	26,531	26,772	26,854
土石等採取料	1,951	1,819	1,790	1,789	1,616
都市公園使用料	2,921	3,172	3,018	3,579	3,151
県営住宅使用料	482,670	492,412	467,778	439,729	425,058
その他	5,297	28,920	22,353	20,570	3,206
計	760,269	782,686	856,132	1,392,320	650,228

## 土地取得事業特別会計

(単位 千円)

科目	19	20	21	22	23
土地売払代金	-	-	7,000	-	-
計	-	-	7,000	-	-

## 六 地方水防体制

### 1 地方水防本部

- (1) 県北地方水防本部 : 本部長(県北建設事務所長)  
副本部長(次長、企画管理部長、事業部長、建築住宅部長)  
保原地方水防本部 : 本部長(保原土木事務所長)  
二本松地方水防部長 : 本部長(二本松土木事務所長)  
なお、県北地方水防本部長は管内の総括本部長とする。
- (2) 各体制における班長は本部長の命により班員を指揮する。
- (3) 班員は各々分担業務を班長の指揮による。

### 2 地方水防本部配置計画は次の三段階に分類する。

- (1) 水防第一配備体制{震度4以上の地震発生時、大雨・洪水等警報発令時}  
配置表の人員により情報の収集及び連絡にあたり、事態の推移によっては直ちに招集その他の活動ができる体制とする。  
※大雨・洪水注意報の時は状況により自宅待機(配置表のとおり)とするが、事態の推移によっては本部長の指示により配備に当たる。
- (2) 水防第二配備体制{震度5弱以上の地震発生時、  
大雨・洪水警報発令中で災害のおそれがある場合}  
配置表の人員により、水防活動が必要な事態が発生すれば、そのまま水防活動が遅滞なく遂行できる体制とする。
- (3) 水防第三配備体制{震度6弱以上の地震発生時、大規模災害が発生するおそれがある場合}  
所属人員の全員を動員する完全な水防体制とする。  
※災害対策県北地方本部が設置された場合は、災害対策本部の組織の中で水防事務を処理する。

### 3 水防業務が管内全般、もしくは各土木事務所に集中した際の配置

- (1) 水防第一配備体制は6班(保原土木事務所は2班、二本松土木事務所は3班)とし、順番とする。  
水防第一配備体制で人員の不足を生じた場合は、班指導者が次班の応援を要請して対応する。
- (2) 水防第二配備体制以降は、土木事務所からの要請により建設事務所の応援体制とする。

(平成24年度)

水防第一配備体制 (県北地方水防本部)

(気象情報の収集、伝達等の連絡活動を行う程度の業務)

水防本部長 : 丸山 征紀

副本部長 : 田谷 泰

区分	班 別 細 区 分	氏 名					
		第一班	第二班	第三班	第四班	第五班	第六班
班指導者	・現場情報の総括 ・緊急パトロールの総括 ・情報連絡班総括 ・広報対応(一般者等)	根本 正一	山田 毅	高橋 聡	澤田 香	佐藤 義彦	佐藤 隆
災害情報 連絡班	・現場情報収集 ・緊急パトロール連絡・ 指示(維持受託業者) ・災害・事故情報収集 ・流総システムによる気 象情報の監視・報告	外川 泰司	佐藤 敬	高橋 英晴	渡辺 淳	佐藤 友明	四條 靖
観測 巡視班	・緊急パトロール実施 ・災害・事故現場指揮	渡辺 研也 橋爪 翔 本望 史郎	一條 聡士 本田 宗大 後藤 久夫	阿部 昭 矢橋 輝夫 富田 貴昭	後藤一矢 板橋 辰矩 佐藤 和正	齋藤 雅将 三浦 優治	石幡 雅弘 幕田 勝広
土砂災害情 報連絡班	・土砂災害情報収集 ・土砂災害警戒情報の 受 信・発信 ・土砂災害調査・報告	菅原 雅之	三瓶 昭市	渡辺 健芳	須田 秀明	三品 和彦	鈴木 伸和
住宅情報 連絡班	・本庁建築総室への報 告 と指示受理、伝達 ・住家、公共建物の被害 に関する情報収集 ・他機関からの情報収集	横田 尚也	菅野 清司	齋藤 雅章	齋藤 剛	佐川 陽一	菅谷 真典
情報総括班	・各種情報取りまとめ ・副本部長への報告 ・本庁各課への 報告と指示受理・伝達 ・他機関からの情報収集	丹野 徳男	秋山 聡	生田目 洋輔	加藤 高洋	太田 徹	阿部 康則

【第一配備】: 震度4以上の地震発生時、または全ての警報発令時



(平成24年度)

水防第一配備体制（保原地方水防本部）

（気象情報の収集、伝達等の連絡活動を行う程度の業務）

水防本部長：丸山 征紀

本部長：佐藤 芳之

区分	班 別	氏 名	
	細 区 分	第 一 班	第 二 班
班指導者	・現場情報の総括 ・緊急パトロールの総括 ・情報連絡班総括 ・広報対応（一般者等）	板橋 雅尉	小野 広一
災害情報 連絡班	・現場情報収集 ・緊急パトロール連絡・ 指示(維持受託業者) ・災害・事故情報収集	西村 利昭 服部 典之 司馬 大輔	加藤 正光 高橋 徹 佐藤 靖彦
	・流総システムによる気 象情報の監視・報告 ・緊急パトロール実施 ・災害・事故現場指揮		
連絡輸送班	・自動車運転業務 (連絡の業務)	佐藤 一彦 齋藤 和志	大河原 明 大橋 真吾
(県北建設 事務所) 情報総括班	・各種情報取りまとめ ・副本部長(県北)への 報告 ・本庁各課への 報告と指示受理・伝達 ・他機関からの情報収集	県北地方水防本部 水防第1 配備体制による	

【第一配備】: 震度4以上の地震発生時、または全ての警報発令時

(平成24年度)

水防第一配備体制（二本松地方水防本部）

（気象情報の収集、伝達等の連絡活動を行う程度の業務）

水防本部長：丸山 征紀

本部長：鍋野 浩和

区分	班 別	氏 名		
	細 区 分	第 一 班	第 二 班	第 三 班
班指導者	<ul style="list-style-type: none"><li>・現場情報の総括</li><li>・緊急パトロールの総括</li><li>・情報連絡班総括</li><li>・広報対応（一般者等）</li></ul>	羽賀 修一	高玉 旭	佐藤 陽一
災害情報連絡班	<ul style="list-style-type: none"><li>・現場情報収集</li><li>・緊急パトロール連絡・指示（維持受託業者）</li><li>・災害・事故情報収集</li></ul>	小林 元彦 鈴木 安則	菱沼 清美 大内 豪	佐々木未来雄 官野 千春
	<ul style="list-style-type: none"><li>・流総システムによる気象情報の監視・報告</li><li>・緊急パトロール実施</li><li>・災害・事故現場指揮</li></ul>			
連絡輸送班	<ul style="list-style-type: none"><li>・自動車運転業務（連絡の業務）</li></ul>	齋藤 秀樹	守岡 良和	菅野 義弘

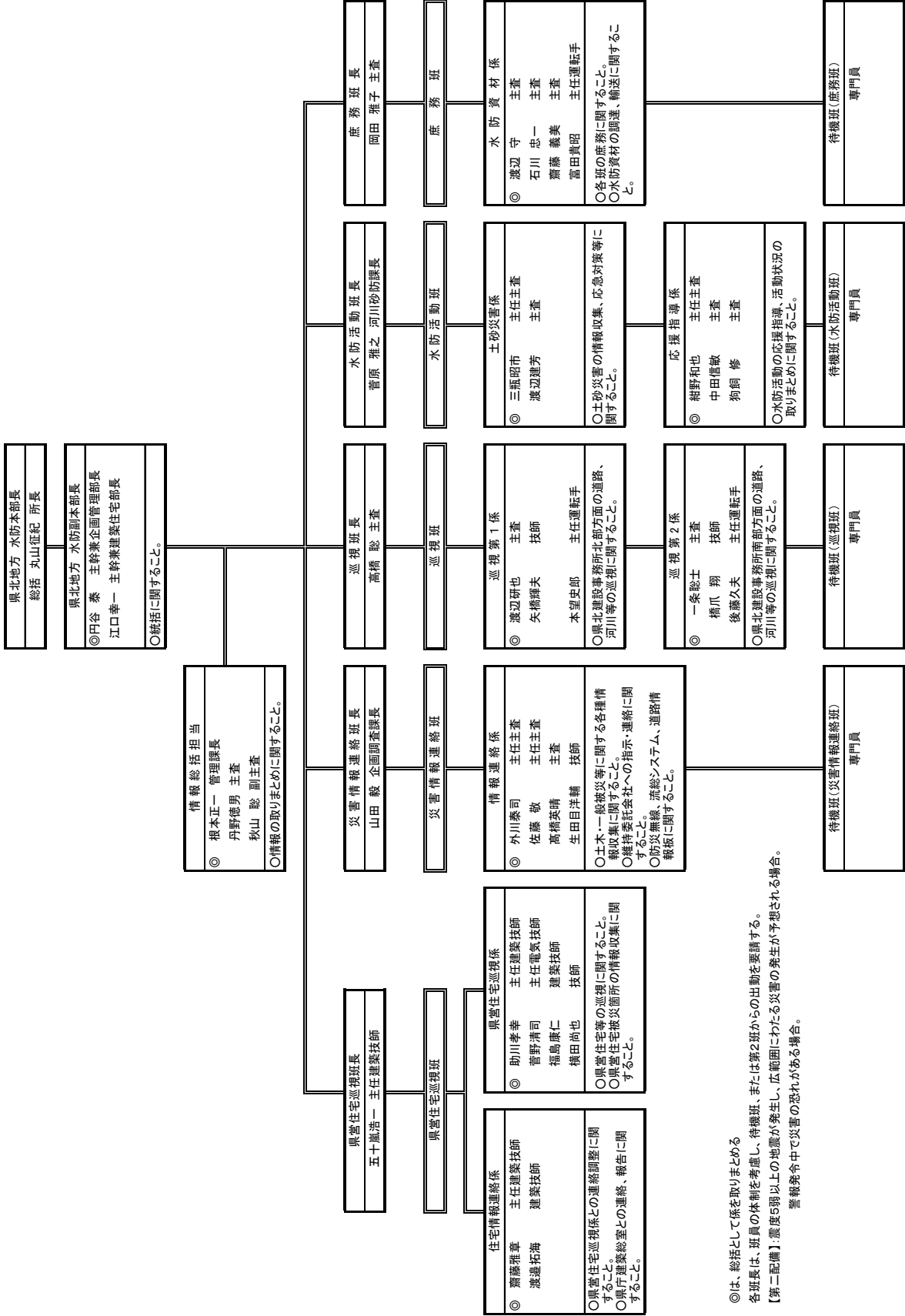
(県北建設事務所) 情報総括班	<ul style="list-style-type: none"><li>・各種情報取りまとめ</li><li>・副本部長（県北）への報告</li><li>・本庁各課への報告と指示受理・伝達</li><li>・他機関からの情報収集</li></ul>	県北地方水防本部 水防第1配備体制による		
--------------------	--	----------------------	--	--

【第一配備】：震度4以上の地震発生時、または全ての警報発令時

【水防第二配備体制】

【県北建設事務所】(第1班)

(平成24年度)



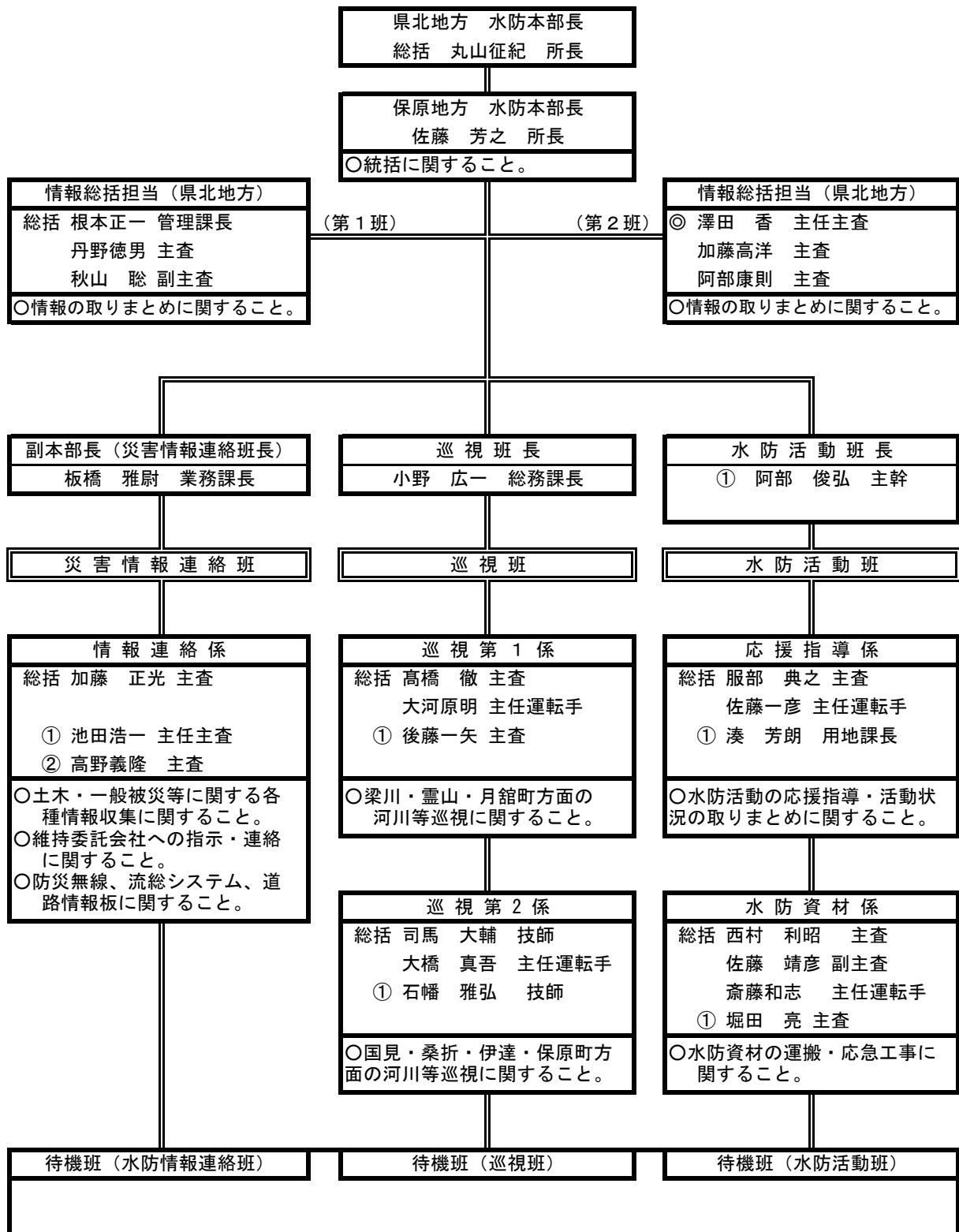
◎は、総括として係を取りまとめる  
各班長は、班員の体制を考慮し、待機班、または第2班からの出動を要請する。  
【第二配備】震度5弱以上の地震が発生し、広範囲にわたる災害の発生が予想される場合。  
警報発令中で災害の恐れがある場合。



【水防第二配備体制】

[保原土木事務所・応援体制]

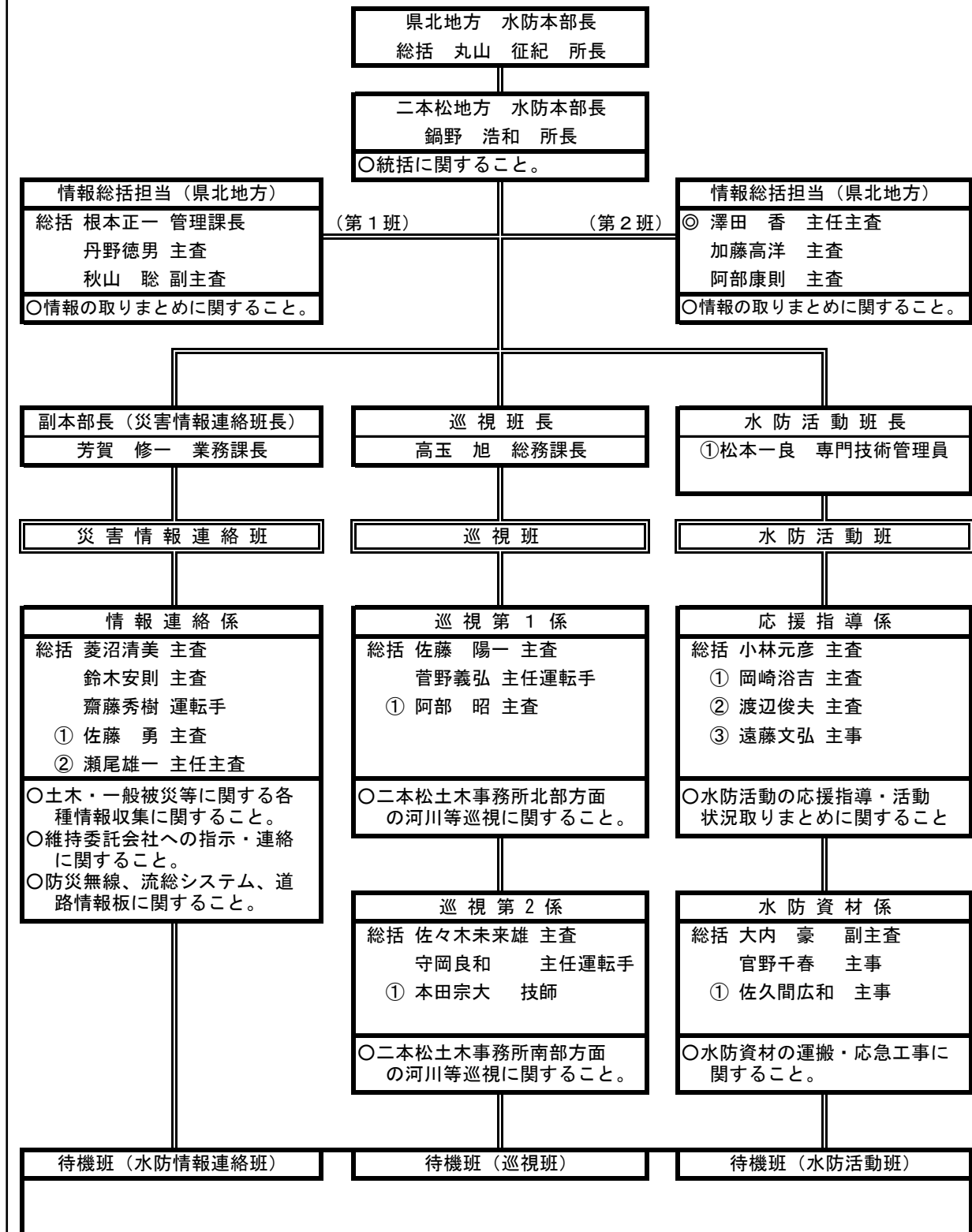
(平成24年度)



※ 網掛けは土木事務所職員。

※ ①、②は県北建設事務所からの応援班体制を表す。

【第二配備】：震度5弱以上の地震が発生し、広範囲にわたる災害の発生が予想される場合。  
警報発令中で災害の恐れがある場合。



※ 網掛けは土木事務所職員。

※ ①、②は県北建設事務所からの応援班体制を表す。

【第二配備】：震度5弱以上の地震が発生し、広範囲にわたる災害の発生が予想される場合。  
警報発令中で災害の恐れがある場合。

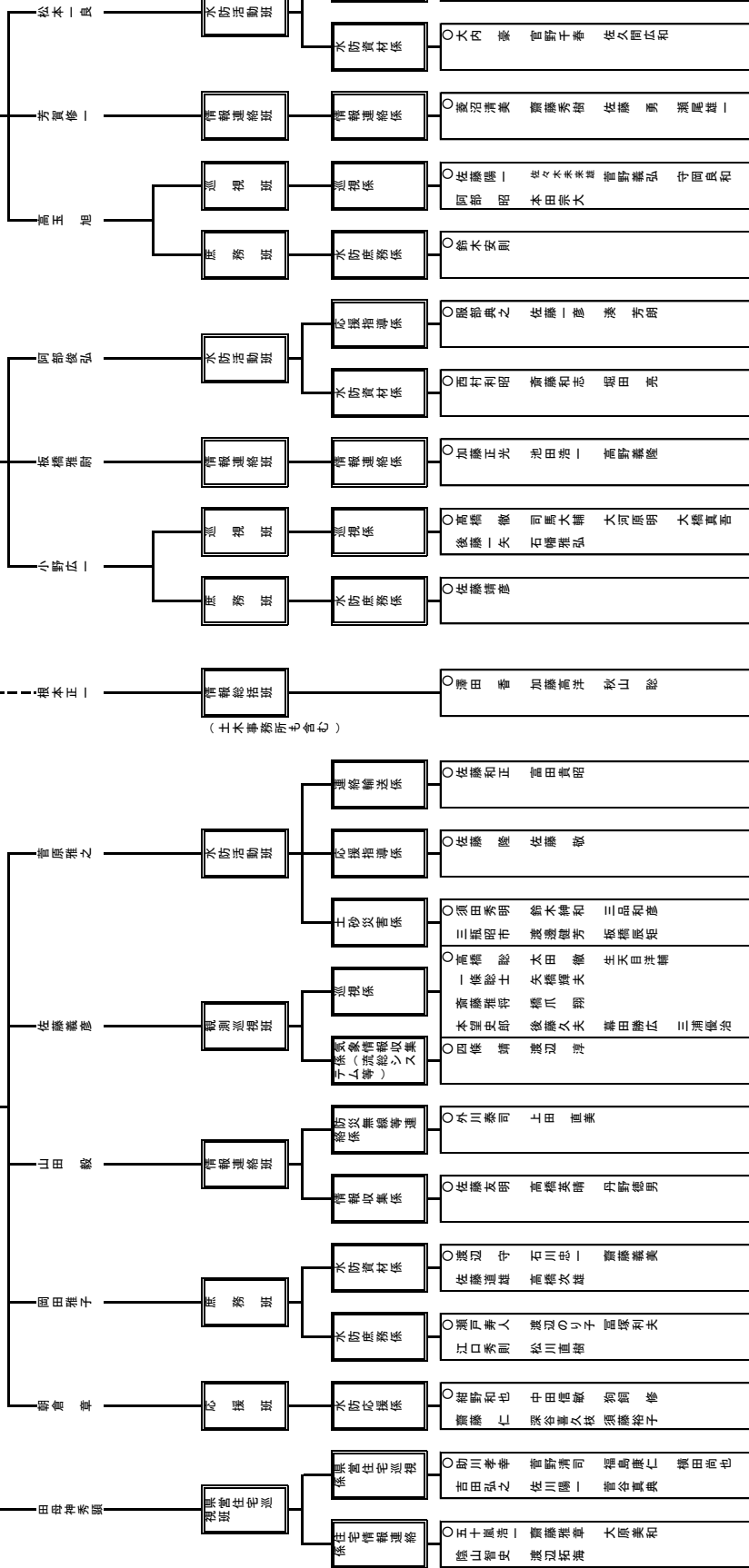
(平成24年度)

総括:丸山 征紀  
(東北地方水防本部長)

副総括:山田 英一  
田谷 泰(東北地方水防副本部長)  
星 啓介、江口 幸一

鍋野浩和(二本松地方水防本部長)

佐藤芳之(保原地方水防本部長)



【第三配備】:地震、大雨、洪水等により甚大な災害が発生する恐れがある場合

情報班: 阿部康則

配属班: 池田浩一

対策班: 渡辺研也

対策班: 齋藤剛

# 水防第三配備体制 各班作業内容表

## 県北建設事務所

班名	係名	内容
情報総括班		<ul style="list-style-type: none"> <li>●建設事務所、各土木事務所における情報の総括に関する事。</li> <li>●本庁各課への連絡・報告に関する事。</li> <li>●副本部長との連絡調整に関する事。</li> <li>●他機関からの情報収集、連絡に関する事。</li> </ul>
水防活動班	連絡輸送係	<ul style="list-style-type: none"> <li>●水防活動班の運転業務に関する事。</li> <li>●水防資材等の輸送に関する事。</li> </ul>
	応援指導係	<ul style="list-style-type: none"> <li>●水防活動の応援指導に関する事。</li> <li>●応急対策等に関する事。</li> </ul>
	土砂災害係	<ul style="list-style-type: none"> <li>●土砂災害の情報収集、応急対策等に関する事。</li> </ul>
観測巡視班	巡視係	<ul style="list-style-type: none"> <li>●道路、河川等の巡視に関する事。</li> </ul>
	気象情報収集係	<ul style="list-style-type: none"> <li>●河川流域総合情報システム等により気象情報の収集に関する事。</li> <li>●報道機関等による気象情報の収集に関する事。</li> </ul>
情報連絡班	防災無線等連絡係	<ul style="list-style-type: none"> <li>●防災無線等による観測巡視班との連絡に関する事。</li> </ul>
	情報収集係	<ul style="list-style-type: none"> <li>●情報総括班との連絡に関する事。</li> <li>●土木施設被害、一般被害等に関する各種情報収集・連絡に関する事。</li> <li>●被災箇所現場での情報収集活動に関する事。</li> </ul>
庶務班	水防資材係	<ul style="list-style-type: none"> <li>●水防資材の輸送に関する事。</li> <li>●水防資材の補給・提供に関する事。</li> </ul>
	水防庶務係	<ul style="list-style-type: none"> <li>●各班の庶務に関する事。</li> </ul>
応援班	水防応援係	<ul style="list-style-type: none"> <li>●各班の職員と交代および応援に関する事。</li> </ul>
県営住宅 巡視班	県営住宅巡視係	<ul style="list-style-type: none"> <li>●県営住宅等の巡視に関する事。</li> <li>●県営住宅等の被災状況の情報収集に関する事。</li> </ul>
	住宅情報連絡係	<ul style="list-style-type: none"> <li>●県営住宅巡視係との連絡調整に関する事。</li> <li>●本庁建築総室との連絡、報告に関する事。</li> </ul>

## 保原土木事務所・二本松土木事務所

班名	係名	内容
水防活動班	応援指導係	<ul style="list-style-type: none"> <li>●水防活動の応援指導に関する事。</li> </ul>
	水防資材係	<ul style="list-style-type: none"> <li>●応急対策等に関する事。</li> <li>●水防資材の輸送に関する事。</li> <li>●水防資材の補給・提供に関する事。</li> </ul>
情報連絡班	情報連絡係	<ul style="list-style-type: none"> <li>●情報総括班との連絡に関する事。</li> <li>●土木施設被害、一般被害等に関する各種情報収集・連絡に関する事。</li> <li>●被災箇所現場での情報収集活動に関する事。</li> <li>●防災無線等による巡視班との連絡に関する事。</li> <li>●河川流域総合システム等により気象情報の収集に関する事。</li> <li>●報道機関等による気象情報の収集に関する事。</li> </ul>
巡視班	巡視係	<ul style="list-style-type: none"> <li>●道路、河川等の巡視に関する事。</li> </ul>
庶務班	水防庶務係	<ul style="list-style-type: none"> <li>●各班の庶務に関する事。</li> </ul>



## 県北建設事務所

〒960-8043 福島市中町7-17 ふくしま中町会館 7階大会議室  
電話(024)522-2115

県北建設事務所

検 索



うつくしま、ふくしま。