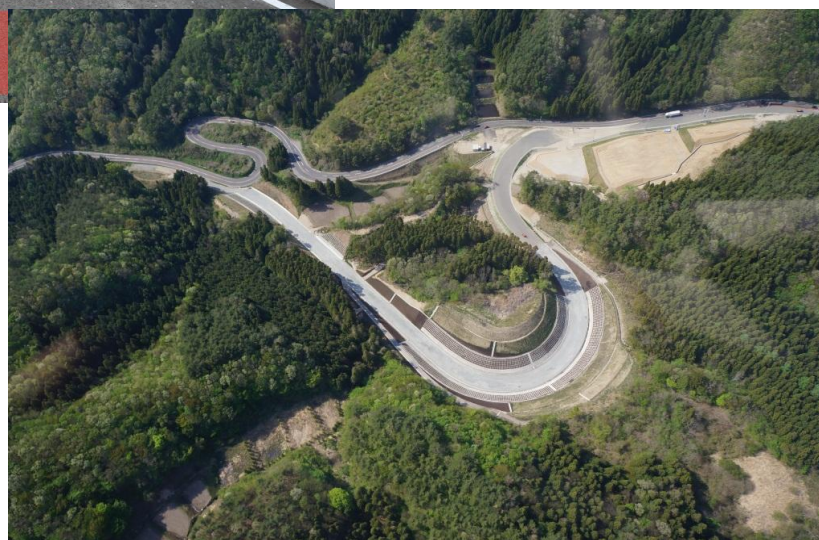


平成25年度 管内概要



資料編

県北建設事務所

〈表紙写真〉

[写真左上] 一般国道114号 小綱木バイパス(1工区)開通 (伊達郡川俣町小綱木地内)

国道114号は、福島市を拠点とし、双葉郡浪江町に至る重要幹線道路ですが、川俣町小綱木地内においては、幅員が狭く、急カーブや急勾配が連続し車両の通行に支障となっていました。

このため、県では全体延長約2.6kmのバイパスを計画し、鋭意工事を進め小綱木トンネル(650m)を含む約1.6kmを完了させ4月24日開通することになりました。

なお、本路線は、東日本大震災以降、本件の復興を支える道路として、また、避難者の方々の一時帰宅ルートとして重要な役割を担っており、「ふくしま復興再生道路」と位置づけ早期の全線開通に向け取り組んでいます。

[写真右下] 主要地方道原町川俣線 水境工区 (伊達郡川俣町飯坂地内)

主要地方道原町川俣線は、川俣町と南相馬市を結ぶ重要幹線道路ですが、車両の通行に支障をきたしている急カーブ・急勾配の水境工区約1.2kmを改良する計画として平成16年度から事業に取り組んでいます。

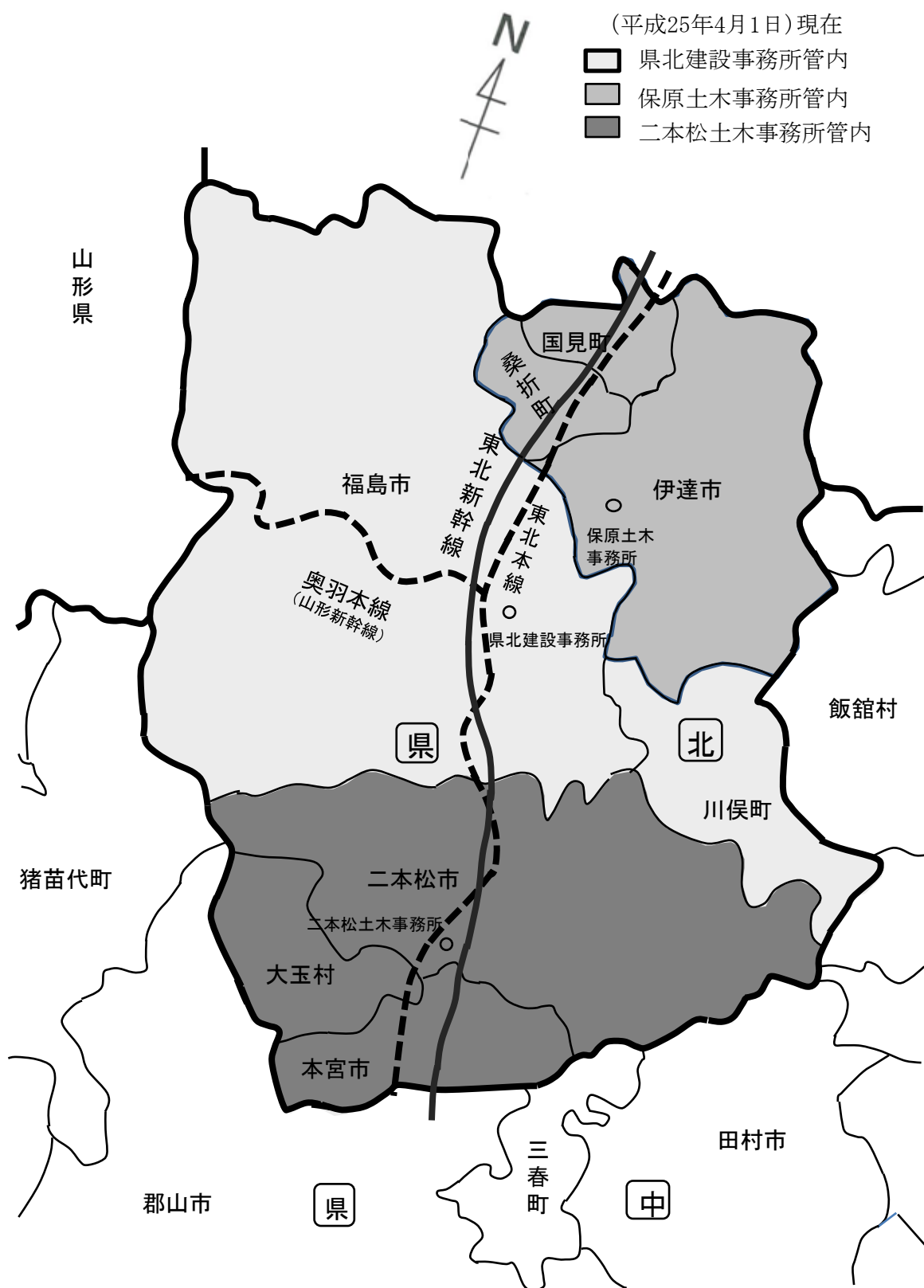
本路線も、上記国道114号同様「ふくしま復興再生道路」として位置づけ、本年度完了を目指して工事を進めています。

目 次

一	管内の概況	2
1	管内市町村略図	2
2	事務所の沿革	3
3	管内市町村の概要	4
二	行政機構	5
1	内部組織	5
2	職員数	6
三	現況調書	7
1	管内道路略図	7
2	国・県道路の現況	8
2-1	管内市町村道の現況	14
2-2	通行不能・規制区間	16
2-3	道路パトロール	18
2-4	道路防災点検箇所	19
2-5	道路管理の状況(除雪体制)	20
3	河川の現況	23
3-1	重要水防区域	29
4	砂防の現況	33
5	地すべりの現況	42
6	急傾斜地の現況	43
7	都市計画の現況	47
8	建築確認申請の現況	49
9	各種許認可事務の現況	50
10	住民からの要望対応	51
四	平成24年度主要事業の概況	53
1	道路関係	53
2	都市計画関係	55
3	河川関係	56
4	砂防関係	57
5	住宅・営繕関係	58
五	事業費の推移調	60
1	支出額調	60
2	収入額調	61
六	地方水防体制	62

一 管内の概況

1 管内市町村略図



2 事務所の沿革

明治 18 年	道路看守制が設けられ、看守2名をして万世大路（現国道13号線）の修繕を行う。
明治 22 年	道路補修は一時郡役所に移管される。
明治 27 年	北部土木区の設置（（東部→富岡、西部→若松、南部→須賀川）4土木監督区とする。）
明治 38 年	福島土木監督所と改め、信夫・伊達・安達及び安積郡の一部を管轄し事務所を県庁内に設ける。
大正 14 年	事務所を県会議事堂内に移転。
昭和 10 年	福島市上浜町3番地に移転。
昭和 19 年	保原土木監督所の設置（伊達一円 県内16監督所となる。）
昭和 21 年	二本松土木監督所の設置（安達郡）
昭和 30 年	機構改革により土木事務所と改称。
昭和 35 年	福島市桜木町4-6に新築移転。
昭和 44 年	機構改革により福島建設事務所と改称し、保原土木事務所・二本松土木事務所の行政区域を包括した。 （両土木事務所は名称をそのまま、事業規模を縮小し、建設事務所長の管轄となる。）
昭和 46 年	県庁西庁舎の新築により、4階北側に移転。
昭和 48 年	福島市黒岩地内に道路舗装補修作業車両・補修員待機所を、福島建設事務所黒岩分室として新築。
昭和 49 年	6課16係2土木事務所となる。
昭和 53 年	7課15係2土木事務所となる。
昭和 58 年	保原合同庁舎の新築により、保原土木事務所は同庁舎2階（現在地）に移転。
昭和 60 年	二本松合同庁舎の新築により、二本松土木事務所は同庁舎2階（現在地）に移転。
昭和 63 年	7課16係2土木事務所となる。
平成 元年	8課16係2土木事務所となる。
平成 2 年	7課16係2土木事務所となる。
平成 3 年	事務所を県庁東分庁舎4階（現在地）に移転。
平成 4 年	7課17係2土木事務所となる（国体関連事業係新設）
平成 6 年	8課17係2土木事務所となる。 機構改革により県北建設事務所と改称。
平成 8 年	組織改正により国体関連事業係を廃止し、道路第3係を新設。
平成 14 年	六角川床上浸水対策室を新設。
平成 15 年	グループ制導入による組織改正。
平成 18 年	六角川床上浸水対策室を廃止し、六角川整備担当を設置。
平成 20 年	グループ制を廃止し、2部10課2土木事務所となる。
平成 21 年	六角川整備担当を廃止。
平成 22 年	組織改正により都市・施設課を廃止し、管理課を新設。
平成 23 年	3.11の東日本大震災により事務所を移転 総務部、企画管理部、事業部は、福島市中町7番17号「中町会館」 建築住宅部は、福島市大町7番25号「アクティ大町」

3 管内市町村の概要

○:全域指定
△:一部地域指定

区分 市町村名	人口 (人) (H25.4.1)	面積 (km ²) (H25.4.1)	人口密度 (1km ² 当り) (H25.4.1)	管内道路の状況(m)(H24.4.1)					特殊立法適用区分			
				国道	県道		市町村道	計	山村振興	豪雪	過疎	都市計画区域
					主要地方道	一般県道						
福島市	282,536	767.74	368.0	85,212	90,143	115,265	2,942,499	3,233,119	△	△		△
二本松市	57,151	344.65	165.8	57,077	44,349	89,189	2,021,720	2,212,335			△	△
伊達市	63,059	265.10	237.9	62,392	45,804	81,291	1,295,079	1,484,566			△	△
本宮市	30,750	87.94	349.7	0	30,444	35,123	902,730	968,297				△
桑折町	12,279	42.97	285.8	0	2,641	14,400	301,301	318,342				△
国見町	9,687	37.90	255.6	0	8,275	15,052	234,854	258,181				△
川俣町	14,692	127.66	115.1	38,231	14,133	7,713	305,087	365,164	△		○	△
大玉村	8,457	79.46	106.4	0	6,300	30,531	329,675	366,506	△			△
合計	478,611	1,753.42	273.0	242,912	242,089	388,564	8,332,945	9,206,510				

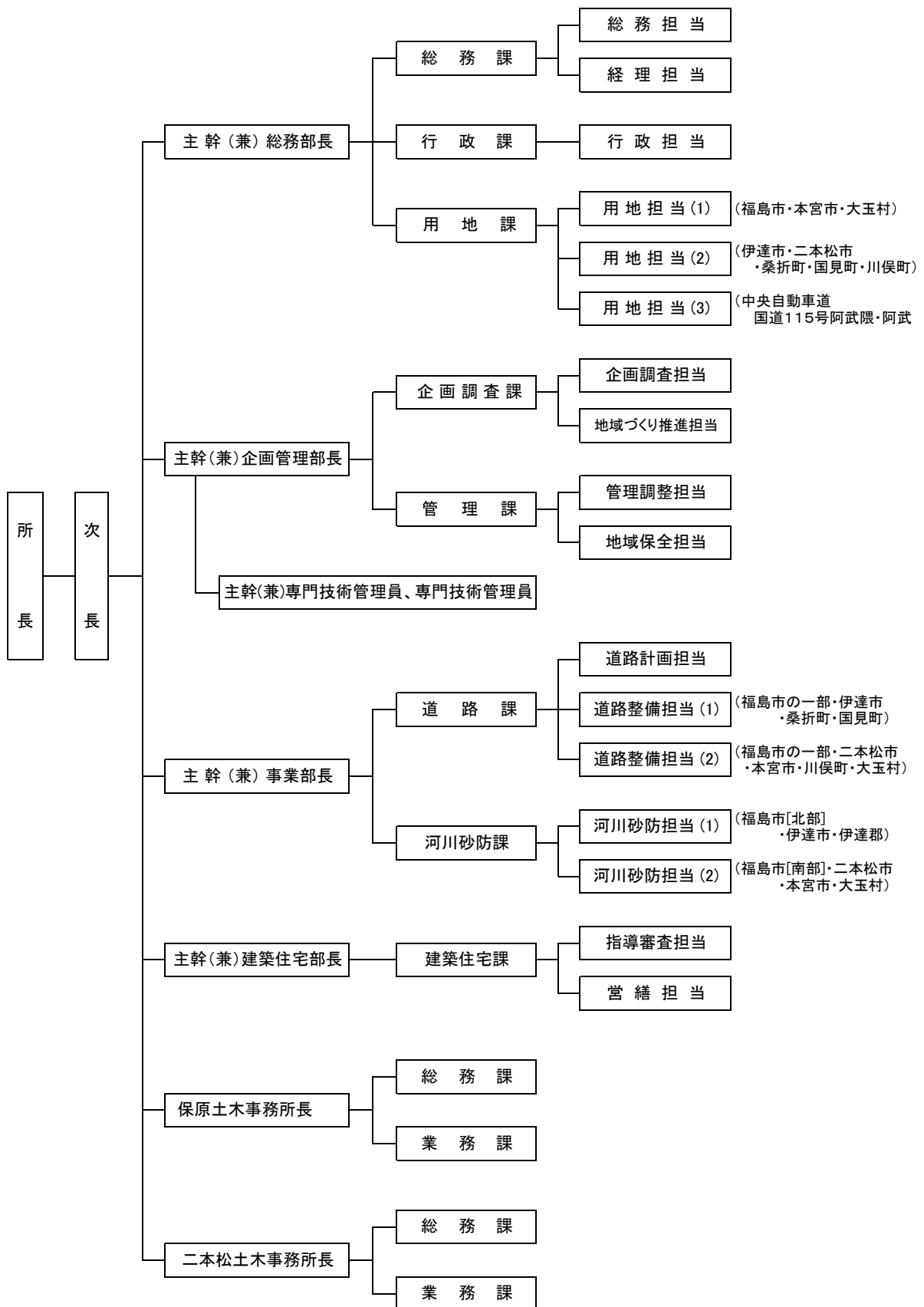
県全体	1,949,595	13,782.75	141.5	1,487,871	1,821,891	2,299,589	32,591,453	38,200,804				
-----	-----------	-----------	-------	-----------	-----------	-----------	------------	------------	--	--	--	--

割合	24.5%	12.7%		16.3%	13.3%	16.9%	25.6%	24.1%				
----	-------	-------	--	-------	-------	-------	-------	-------	--	--	--	--

注) 国道は県管理のみ(国直轄管理含まず)

5 行政組織（内部組織）

（ H25. 4. 1 現在 ）



三 現況調書

1 管内道路略図



2 国・県道路の現況

管内の道路は、一般国道4号（国直轄管理）を南北の軸とし、東西方向に国道114号、115号、459号が走り、阿武隈山地を国道349号、399号が南北に貫いて骨格をなしている。これに、地方幹線の役割を持つ主要地方道17路

路 線 名	コ ー ド	総 延 長 (m)	実 延 長 (m)
	管 内 別		
国 道 114 号	114	36,663	36,663
	県 北	36,663	36,663
国 道 115 号	115	62,308	58,615
	県 北	43,837	40,144
	保 原	18,471	18,471
	349	57,036	55,821
国 道 349 号	県 北	13,470	12,294
	保 原	29,891	29,852
	二本松	13,675	13,675
	399	59,993	47,128
国 道 399 号	県 北	33,048	33,048
	保 原	26,945	14,080
国 道 459 号	459	54,668	47,032
	県 北	8,538	3,602
	二本松	46,130	43,430
	管内計	270,668	245,259
国 道 計 (5 路 線)	県 北	135,556	125,751
	保 原	75,307	62,403
	二本松	59,805	57,105
	1003	10,082	9,943
福 島 ・ 飯 坂 線	県 北	10,082	9,943
	1004	7,654	7,654
福 島 ・ 保 原 線	県 北	3,425	3,425
	保 原	4,229	4,229
上 名 倉 ・ 飯 坂 ・ 伊 達 線	1005	20,458	14,062
	県 北	19,095	14,062
	保 原	1,363	0
	1008	10,917	9,308
本 宮 ・ 熱 海 線	二本松	10,917	9,308
	1012	4,951	4,951
原 町 ・ 川 俣 線	県 北	4,951	4,951
	1028	7,082	7,082
本 宮 ・ 三 春 線	二本松	7,082	7,082
	1030	26,644	17,121
本 宮 ・ 土 湯 温 泉 線	県 北	8,476	7,236
	二本松	18,168	9,885
浪 江 ・ 国 見 線	1031	26,937	26,160
	保 原	26,937	26,160
川 俣 ・ 安 達 線	1039	10,567	10,567
	県 北	8,747	8,747
	二本松	1,820	1,820
	1040	32,462	30,654
飯 野 ・ 三 春 ・ 石 川 線	県 北	6,118	5,954
	二本松	26,344	24,700
丸 森 ・ 霊 山 線	1045	12,969	10,729
	保 原	12,969	10,729
白 石 ・ 国 見 線	1046	6,960	6,960
	保 原	6,960	6,960
霊 山 ・ 松 川 線	1051	20,432	20,398
	県 北	11,560	11,526
	保 原	8,872	8,872
	1052	18,996	17,661
土 湯 温 泉 線	県 北	18,996	17,661
	1062	25,596	19,884
原 町 ・ 二 本 松 線	県 北	6,460	4,699
	二本松	19,136	15,185
福 島 ・ 吾 妻 ・ 裏 磐 梯 線	1070	16,535	16,449
	県 北	16,535	16,449
二 本 松 ・ 金 屋 線	1073	13,926	12,521
	一本松	13,926	12,521
主要地方道計 (17 路 線)	管内計	273,168	242,104
	県 北	114,445	104,653
	保 原	61,330	56,950
	二本松	97,393	80,501

線、一般県道60路線があり、日常生活を支える市町村道と相まって、地域全体の道路網を形成している。
 県管理道路は合わせて82路線、実延長875.9kmで、その整備状況は改良率77.6%、舗装率96.8%となっている。
 (平成24年4月1日)

規 格 改 良 済				舗 装 済			
5.5m以上のみ		5.5m未満を含む		簡舗を含まない		簡舗を含む	
延 長 (m)	改 良 率 (%)	延 長 (m)	改 良 率 (%)	延 長 (m)	舗 装 率 (%)	延 長 (m)	舗 装 率 (%)
36,274	98.9	36,663	100.0	36,663	100.0	36,663	100.0
36,663	100.0	36,663	100.0	36,663	100.0	36,663	100.0
57,213	97.6	57,213	97.6	57,213	97.6	58,615	100.0
38,976	97.1	38,976	97.1	38,976	97.1	40,144	100.0
18,237	98.7	18,237	98.7	18,237	98.7	18,471	100.0
42,726	76.5	45,272	81.1	44,657	80.0	55,821	100.0
10,713	87.1	11,104	90.3	7,167	58.3	12,294	100.0
19,100	64.0	20,996	70.3	29,220	97.9	29,852	100.0
12,913	94.4	13,172	96.3	8,270	60.5	13,675	100.0
20,288	43.0	26,893	57.1	25,020	53.1	46,853	99.4
13,742	41.6	15,727	47.6	16,627	50.3	32,774	99.2
6,546	46.5	11,166	79.3	8,393	59.6	14,079	100.0
39,296	83.6	45,228	96.2	34,029	72.4	47,032	100.0
3,210	89.1	3,602	100.0	1,945	54.0	3,602	100.0
36,086	83.1	41,626	95.8	32,084	73.9	43,430	100.0
196,186	80.0	211,269	86.1	197,582	80.6	244,984	99.9
103,304	82.1	106,072	84.4	101,378	80.6	125,477	99.8
43,883	70.3	50,399	80.8	55,850	89.5	62,402	100.0
48,999	85.8	54,798	96.0	40,354	70.7	57,105	100.0
9,889	99.5	9,933	99.9	9,933	99.9	9,933	99.9
9,889	99.5	9,933	99.9	9,933	99.9	9,933	99.9
7,518	98.2	7,654	100.0	7,654	100.0	7,654	100.0
3,425	100.0	3,425	100.0	3,425	100.0	3,425	100.0
4,093	96.8	4,229	100.0	4,229	100.0	4,229	100.0
13,797	98.1	14,062	100.0	5,827	41.4	14,062	100.0
13,797	98.1	14,062	100.0	5,827	41.4	14,062	100.0
0	0.0	0	0.0	0	0.0	0	0.0
8,853	95.1	9,284	99.7	9,303	99.9	9,308	100.0
8,853	95.1	9,284	99.7	9,303	99.9	9,308	100.0
4,951	100.0	4,951	100.0	3,321	67.1	4,951	100.0
4,951	100.0	4,951	100.0	3,321	67.1	4,951	100.0
5,849	82.6	6,724	94.9	5,581	78.8	7,082	100.0
5,849	82.6	6,724	94.9	5,581	78.8	7,082	100.0
10,264	59.9	10,554	61.6	2,649	15.5	17,121	100.0
419	5.8	679	9.4	456	6.3	7,236	100.0
9,845	99.6	9,875	99.9	2,193	22.2	9,885	100.0
14,148	54.1	17,119	65.4	16,041	61.3	20,093	76.8
14,148	54.1	17,119	65.4	16,041	61.3	20,093	76.8
7,230	68.4	8,598	81.4	7,200	68.1	10,555	99.9
5,598	64.0	6,778	77.5	5,380	61.5	8,735	99.9
1,632	89.7	1,820	100.0	1,820	100.0	1,820	100.0
22,560	73.6	23,521	76.7	22,946	74.9	30,283	98.8
4,195	70.5	4,201	70.6	4,201	70.6	5,558	93.3
18,365	74.4	19,320	78.2	18,745	75.9	24,725	100.1
5,953	55.5	7,939	74.0	5,710	53.2	8,129	75.8
5,953	55.5	7,939	74.0	5,710	53.2	8,129	75.8
2,495	35.8	2,615	37.6	2,539	36.5	6,989	100.4
2,495	35.8	2,615	37.6	2,539	36.5	6,989	100.4
12,289	60.2	12,767	62.6	7,449	36.5	20,054	98.3
5,628	48.8	6,106	53.0	5,842	50.7	11,526	100.0
6,661	75.1	6,661	75.1	1,607	18.1	8,528	96.1
10,885	61.6	13,022	73.7	9,025	51.1	17,661	100.0
10,885	61.6	13,022	73.7	9,025	51.1	17,661	100.0
15,327	77.1	16,213	81.5	16,304	82.0	19,884	100.0
3,919	83.4	4,031	85.8	4,122	87.7	4,699	100.0
11,408	75.1	12,182	80.2	12,182	80.2	15,185	100.0
16,192	98.4	16,449	100.0	16,449	100.0	16,449	100.0
16,192	98.4	16,449	100.0	16,449	100.0	16,449	100.0
6,418	51.3	6,675	53.3	3,295	26.3	12,521	100.0
6,418	51.3	6,675	53.3	3,295	26.3	12,521	100.0
174,618	72.1	188,080	77.7	151,226	62.5	232,729	96.1
78,898	75.4	83,637	79.9	67,981	65.0	104,235	99.6
33,350	58.6	38,563	67.7	30,126	52.9	47,968	84.2
62,370	77.5	65,880	81.8	53,119	66.0	80,526	100.0

路 線 名	コ ー ド	総 延 長 (m)	実 延 長 (m)
	管 内 別		
丸 森 ・ 梁 川 線	3101	8,430	8,430
	保 原	8,430	8,430
平 松 ・ 梁 川 線	3102	10,231	10,231
	保 原	10,231	10,231
川 前 ・ 梁 川 線	3104	2,863	2,863
	保 原	2,863	2,863
赤 井 畑 ・ 国 見 線	3107	8,011	8,011
	保 原	8,011	8,011
福 島 ・ 安 達 線	3114	11,005	10,025
	県 北	5,549	4,569
	二本松	5,456	5,456
二 本 松 ・ 三 春 線	3116	14,296	12,732
	二本松	14,296	12,732
二 本 松 ・ 川 俣 線	3117	18,740	16,959
	県 北	4,967	4,967
	二本松	13,773	11,992
本 宮 ・ 岩 代 線	3118	11,961	11,609
	二本松	11,961	11,609
本 宮 ・ 常 葉 線	3119	10,788	7,362
	二本松	10,788	7,362
梁 川 ・ 靈 山 線	3122	8,256	8,256
	保 原	8,256	8,256
保 原 ・ 伊 達 崎 ・ 桑 折 線	3123	6,511	5,407
	保 原	6,511	5,407
飯 坂 ・ 桑 折 線	3124	6,365	5,861
	県 北	2,059	1,555
	保 原	4,306	4,306
保 原 ・ 桑 折 線	3125	3,415	3,415
	保 原	3,415	3,415
福 島 ・ 微 温 湯 線	3126	17,780	17,303
	県 北	17,780	17,303
二 本 松 ・ 安 達 線	3129	8,505	8,479
	二本松	8,505	8,479
石 筵 ・ 本 宮 線	3146	10,801	10,801
	二本松	10,801	10,801
松 川 ・ 洪 川 線	3147	4,029	4,029
	県 北	493	493
	二本松	3,536	3,536
水 原 ・ 福 島 線	3148	13,610	12,726
	県 北	13,610	12,726
月 舘 ・ 靈 山 線	3149	5,646	5,133
	保 原	5,646	5,133
伊 達 ・ 靈 山 線	3150	6,535	4,591
	保 原	6,535	4,591
飯 坂 ・ 瀬 ノ 上 線	3155	4,538	4,538
	県 北	4,538	4,538
本 宮 停 車 場 線	3189	213	213
	二本松	213	213
二 本 松 停 車 場 線	3190	109	109
	二本松	109	109
安 達 停 車 場 線	3191	881	881
	二本松	881	881
松 川 停 車 場 ・ 戸 ノ 内 線	3192	2,260	2,214
	県 北	2,260	2,214
金 谷 川 停 車 場 線	3193	1,232	1,232
	県 北	1,232	1,232
金 谷 川 停 車 場 ・ 石 内 線	3194	3,063	3,063
	県 北	3,063	3,063
東 福 島 停 車 場 線	3197	1,117	1,117
	県 北	1,117	1,117
庭 坂 停 車 場 線	3198	444	444
	県 北	444	444
月 舘 ・ 川 俣 線	3269	7,463	7,463
	県 北	2,746	2,746
	保 原	4,717	4,717
荒 井 ・ 郡 山 線	3296	963	963
	二本松	963	963
石 沢 ・ 荻 田 線	3303	13,707	11,735
	二本松	13,707	11,735

規 格 改 良 済				舗 装 済			
5.5m以上のみ		5.5m未満を含む		簡舗を含まない		簡舗を含む	
延 長 (m)	改 良 率 (%)	延 長 (m)	改 良 率 (%)	延 長 (m)	舗 装 率 (%)	延 長 (m)	舗 装 率 (%)
5,329	63.2	5,897	70.0	5,953	70.6	8,430	100.0
5,329	63.2	5,897	70.0	5,953	70.6	8,430	100.0
4,481	43.8	5,460	53.4	5,613	54.9	10,231	100.0
4,481	43.8	5,460	53.4	5,613	54.9	10,231	100.0
897	31.3	924	32.3	930	32.5	2,863	100.0
897	31.3	924	32.3	930	32.5	2,863	100.0
1,570	19.6	2,078	25.9	1,580	19.7	4,923	61.5
1,570	19.6	2,078	25.9	1,580	19.7	4,923	61.5
10,025	100.0	10,025	100.0	10,025	100.0	10,025	100.0
4,569	100.0	4,569	100.0	4,569	100.0	4,569	100.0
5,456	100.0	5,456	100.0	5,456	100.0	5,456	100.0
10,534	82.7	10,627	83.5	5,539	43.5	12,732	100.0
10,534	82.7	10,627	83.5	5,539	43.5	12,732	100.0
11,022	65.0	11,346	66.9	13,255	78.2	16,959	100.0
2,385	48.0	2,709	54.5	2,709	54.5	4,967	100.0
8,637	72.0	8,637	72.0	10,546	87.9	11,992	100.0
11,434	98.5	11,609	100.0	11,586	99.8	11,609	100.0
11,434	98.5	11,609	100.0	11,586	99.8	11,609	100.0
6,337	86.1	7,022	95.4	1,817	24.7	7,362	100.0
6,337	86.1	7,022	95.4	1,817	24.7	7,362	100.0
6,312	76.5	7,377	89.4	7,439	90.1	8,256	100.0
6,312	76.5	7,377	89.4	7,439	90.1	8,256	100.0
3,108	57.5	4,002	74.0	4,002	74.0	5,407	100.0
3,108	57.5	4,002	74.0	4,002	74.0	5,407	100.0
3,027	51.6	3,090	52.7	5,861	100.0	5,861	100.0
227	14.6	227	14.6	1,555	100.0	1,555	100.0
2,800	65.0	2,863	66.5	4,306	100.0	4,306	100.0
1,870	54.8	2,449	71.7	2,469	72.3	3,415	100.0
1,870	54.8	2,449	71.7	2,469	72.3	3,415	100.0
8,753	50.6	9,317	53.8	9,317	53.8	14,971	86.5
8,753	50.6	9,317	53.8	9,317	53.8	14,971	86.5
5,541	65.3	5,567	65.7	7,107	83.8	8,479	100.0
5,541	65.3	5,567	65.7	7,107	83.8	8,479	100.0
7,414	68.6	7,414	68.6	7,570	70.1	10,062	93.2
7,414	68.6	7,414	68.6	7,570	70.1	10,062	93.2
3,402	84.4	3,509	87.1	3,604	89.5	4,029	100.0
292	59.2	292	59.2	330	66.9	493	100.0
3,110	88.0	3,217	91.0	3,274	92.6	3,536	100.0
10,249	80.5	12,726	100.0	12,718	99.9	12,726	100.0
10,249	80.5	12,726	100.0	12,718	99.9	12,726	100.0
4,360	84.9	4,594	89.5	3,426	66.7	5,133	100.0
4,360	84.9	4,594	89.5	3,426	66.7	5,133	100.0
4,006	87.3	4,591	100.0	4,589	100.0	4,591	100.0
4,006	87.3	4,591	100.0	4,589	100.0	4,591	100.0
2,592	57.1	3,013	66.4	3,013	66.4	4,538	100.0
2,592	57.1	3,013	66.4	3,013	66.4	4,538	100.0
196	92.0	213	100.0	88	41.3	213	100.0
196	92.0	213	100.0	88	41.3	213	100.0
109	100.0	109	100.0	109	100.0	109	100.0
109	100.0	109	100.0	109	100.0	109	100.0
456	51.8	456	51.8	668	75.8	881	100.0
456	51.8	456	51.8	668	75.8	881	100.0
1,619	73.1	1,619	73.1	1,639	74.0	2,214	100.0
1,619	73.1	1,619	73.1	1,639	74.0	2,214	100.0
1,232	100.0	1,232	100.0	1,232	100.0	1,232	100.0
1,232	100.0	1,232	100.0	1,232	100.0	1,232	100.0
1,191	38.9	1,732	56.5	1,288	42.1	3,063	100.0
1,191	38.9	1,732	56.5	1,288	42.1	3,063	100.0
51	4.6	1,117	100.0	1,117	100.0	1,117	100.0
51	4.6	1,117	100.0	1,117	100.0	1,117	100.0
53	11.9	444	100.0	444	100.0	444	100.0
53	11.9	444	100.0	444	100.0	444	100.0
5,617	75.3	6,184	82.9	2,537	34.0	7,463	100.0
1,050	38.2	1,467	53.4	1,249	45.5	2,746	100.0
4,567	96.8	4,717	100.0	1,288	27.3	4,717	100.0
963	100.0	963	100.0	215	22.3	963	100.0
963	100.0	963	100.0	215	22.3	963	100.0
693	5.9	693	5.9	494	4.2	11,735	100.0
693	5.9	693	5.9	494	4.2	11,735	100.0

路 線 名	コ ー ド	総 延 長 (m)	実 延 長 (m)
	管 内 別		
大 橋 ・ 五 百 川 ・ 停 車 場 線	3304	11,100	9,949
	二本松	11,100	9,949
木 幡 ・ 飯 野 線	3305	7,858	6,581
	県 北	1,434	1,434
大 沢 ・ 広 表 線	二本松	6,424	5,147
	3306	5,190	4,009
福 島 ・ 飯 野 線	県 北	5,190	4,009
	3307	8,431	7,392
山 口 ・ 渡 利 線	県 北	8,431	7,392
	3308	6,074	6,074
岡 部 ・ 渡 利 線	県 北	6,074	6,074
	3309	5,384	5,325
庭 坂 ・ 福 島 線	県 北	5,384	5,325
	3310	7,550	7,550
八 島 田 ・ 笹 木 野 停 車 場 線	県 北	7,550	7,550
	3311	459	459
折 戸 ・ 笹 谷 線	県 北	459	459
	3312	4,804	4,779
中 野 ・ 梶 町 線	県 北	4,804	4,779
	3313	2,095	2,062
東 湯 野 ・ 寺 屋 敷 線	県 北	2,095	2,062
	3314	1,609	1,609
白 石 ・ 月 舘 線	県 北	1,609	1,609
	3315	7,703	3,338
広 畑 ・ 月 舘 線	保 原	7,703	3,338
	3316	6,833	6,095
山 口 ・ 保 原 線	保 原	6,833	6,095
	3317	9,889	9,889
上 小 国 ・ 下 川 原 線	県 北	2,308	2,308
	保 原	7,581	7,581
穴 原 ・ 十 綱 線	3318	6,230	6,046
	県 北	2,703	2,519
五 十 沢 ・ 国 見 線	保 原	3,527	3,527
	3319	2,405	2,363
大 枝 ・ 貝 田 線	県 北	2,405	2,363
	3320	5,457	5,457
国 見 ・ 福 島 線	保 原	5,457	5,457
	3321	3,305	3,305
安 達 太 良 山 線	保 原	3,305	3,305
	3353	11,323	10,859
須 賀 川 ・ 二 本 松 線	県 北	1,304	1,294
	保 原	10,019	9,565
岩 根 ・ 日 和 田 線	3354	12,518	12,505
	二本松	12,518	12,505
南 福 島 停 車 場 線	3355	15,830	12,653
	二本松	15,830	12,653
馬 場 平 ・ 杉 田 線	3357	22	22
	二本松	22	22
福 島 停 車 場 線	3362	10,352	10,105
	県 北	10,352	10,105
岳 温 泉 ・ 大 玉 線	3368	7,247	7,247
	二本松	7,247	7,247
岳 温 泉 線	3373	223	223
	県 北	223	223
飯 坂 ・ 保 原 線	3380	19,720	15,743
	二本松	19,720	15,743
一 般 県 道 計 (60 路 線)	3386	5,642	5,642
	二本松	5,642	5,642
管 内 合 計 (82 路 線)	3387	16,794	13,024
	県 北	7,183	6,608
管 内 計	保 原	9,611	6,416
	管内計	425,815	388,500
管 内 別	県 北	129,366	123,080
	保 原	122,957	110,644
管 内 計	二本松	173,492	154,776
	管内計	969,651	875,863
管 内 別	県 北	379,367	353,484
	保 原	259,594	229,997
管 内 計	二本松	330,690	292,382

規 格 改 良 済				舗 装 済			
5.5m以上のみ		5.5m未満を含む		簡舗を含まない		簡舗を含む	
延 長 (m)	改 良 率 (%)	延 長 (m)	改 良 率 (%)	延 長 (m)	舗 装 率 (%)	延 長 (m)	舗 装 率 (%)
8,035	80.8	8,650	86.9	8,921	89.7	9,949	100.0
8,035	80.8	8,650	86.9	8,921	89.7	9,949	100.0
6,351	96.5	6,581	100.0	6,581	100.0	6,581	100.0
1,204	84.0	1,434	100.0	1,434	100.0	1,434	100.0
5,147	100.0	5,147	100.0	5,147	100.0	5,147	100.0
4,009	100.0	4,009	100.0	4,009	100.0	4,009	100.0
4,009	100.0	4,009	100.0	4,009	100.0	4,009	100.0
7,392	100.0	7,392	100.0	7,392	100.0	7,392	100.0
7,392	100.0	7,392	100.0	7,392	100.0	7,392	100.0
1,030	17.0	2,005	33.0	3,095	51.0	6,074	100.0
1,030	17.0	2,005	33.0	3,095	51.0	6,074	100.0
3,323	62.4	4,816	90.4	4,294	80.6	5,325	100.0
3,323	62.4	4,816	90.4	4,294	80.6	5,325	100.0
2,797	37.0	7,550	100.0	7,550	100.0	7,550	100.0
2,797	37.0	7,550	100.0	7,550	100.0	7,550	100.0
0	0.0	95	20.7	118	25.7	459	100.0
0	0.0	95	20.7	118	25.7	459	100.0
1,864	39.0	3,640	76.2	3,681	77.0	4,779	100.0
1,864	39.0	3,640	76.2	3,681	77.0	4,779	100.0
2,062	100.0	2,062	100.0	2,062	100.0	2,062	100.0
2,062	100.0	2,062	100.0	2,062	100.0	2,062	100.0
1,063	66.1	1,609	100.0	1,609	100.0	1,609	100.0
1,063	66.1	1,609	100.0	1,609	100.0	1,609	100.0
0	0.0	1,573	47.1	0	0.0	3,338	100.0
0	0.0	1,573	47.1	0	0.0	3,338	100.0
2,817	46.2	3,189	52.3	1,087	17.8	4,909	80.5
2,817	46.2	3,189	52.3	1,087	17.8	4,909	80.5
5,873	59.4	6,200	62.7	6,548	66.2	9,889	100.0
587	25.4	587	25.4	607	26.3	2,308	100.0
5,286	69.7	5,613	74.0	5,941	78.4	7,581	100.0
1,957	32.4	2,479	41.0	2,414	39.9	5,353	88.5
314	12.5	548	21.8	490	19.5	2,220	88.1
1,643	46.6	1,931	54.7	1,924	54.6	3,133	88.8
1,408	59.6	2,168	91.7	2,363	100.0	2,363	100.0
1,408	59.6	2,168	91.7	2,363	100.0	2,363	100.0
82	1.5	5,360	98.2	5,360	98.2	5,457	100.0
82	1.5	5,360	98.2	5,360	98.2	5,457	100.0
2,764	83.6	3,305	100.0	3,305	100.0	3,305	100.0
2,764	83.6	3,305	100.0	3,305	100.0	3,305	100.0
5,580	51.4	8,767	80.7	10,785	99.3	10,859	100.0
1,063	82.1	1,063	82.1	1,294	100.0	1,294	100.0
4,517	47.2	7,704	80.5	9,491	99.2	9,565	100.0
7,600	60.8	7,661	61.3	1,273	10.2	12,505	100.0
7,600	60.8	7,661	61.3	1,273	10.2	12,505	100.0
8,078	63.8	12,653	100.0	10,361	81.9	12,653	100.0
8,078	63.8	12,653	100.0	10,361	81.9	12,653	100.0
22	100.0	22	100.0	22	100.0	22	100.0
22	100.0	22	100.0	22	100.0	22	100.0
9,736	96.3	10,105	100.0	10,105	100.0	10,105	100.0
9,736	96.3	10,105	100.0	10,105	100.0	10,105	100.0
3,977	54.9	3,977	54.9	4,078	56.3	7,247	100.0
3,977	54.9	3,977	54.9	4,078	56.3	7,247	100.0
223	100.0	223	100.0	223	100.0	223	100.0
223	100.0	223	100.0	223	100.0	223	100.0
1,361	8.6	1,382	8.8	1,439	9.1	5,752	36.5
1,361	8.6	1,382	8.8	1,439	9.1	5,752	36.5
2,251	39.9	2,251	39.9	1,025	18.2	5,642	100.0
2,251	39.9	2,251	39.9	1,025	18.2	5,642	100.0
13,024	100.0	13,024	100.0	13,024	100.0	13,024	100.0
6,608	100.0	6,608	100.0	6,608	100.0	6,608	100.0
6,416	100.0	6,416	100.0	6,416	100.0	6,416	100.0
239,122	61.6	280,147	72.1	259,968	66.9	370,471	95.4
78,946	64.1	96,378	78.3	98,114	79.7	120,449	97.9
62,825	56.8	80,043	72.3	75,119	67.9	105,976	95.8
97,351	62.9	103,726	67.0	86,735	56.0	144,046	93.1
609,926	69.6	679,496	77.6	608,776	69.5	848,184	96.8
261,148	73.9	286,087	80.9	267,473	75.7	350,161	99.1
140,058	60.9	169,005	73.5	161,095	70.0	216,346	94.1
208,720	71.4	224,404	76.8	180,208	61.6	281,677	96.3

2-1 管内市町村道の現況

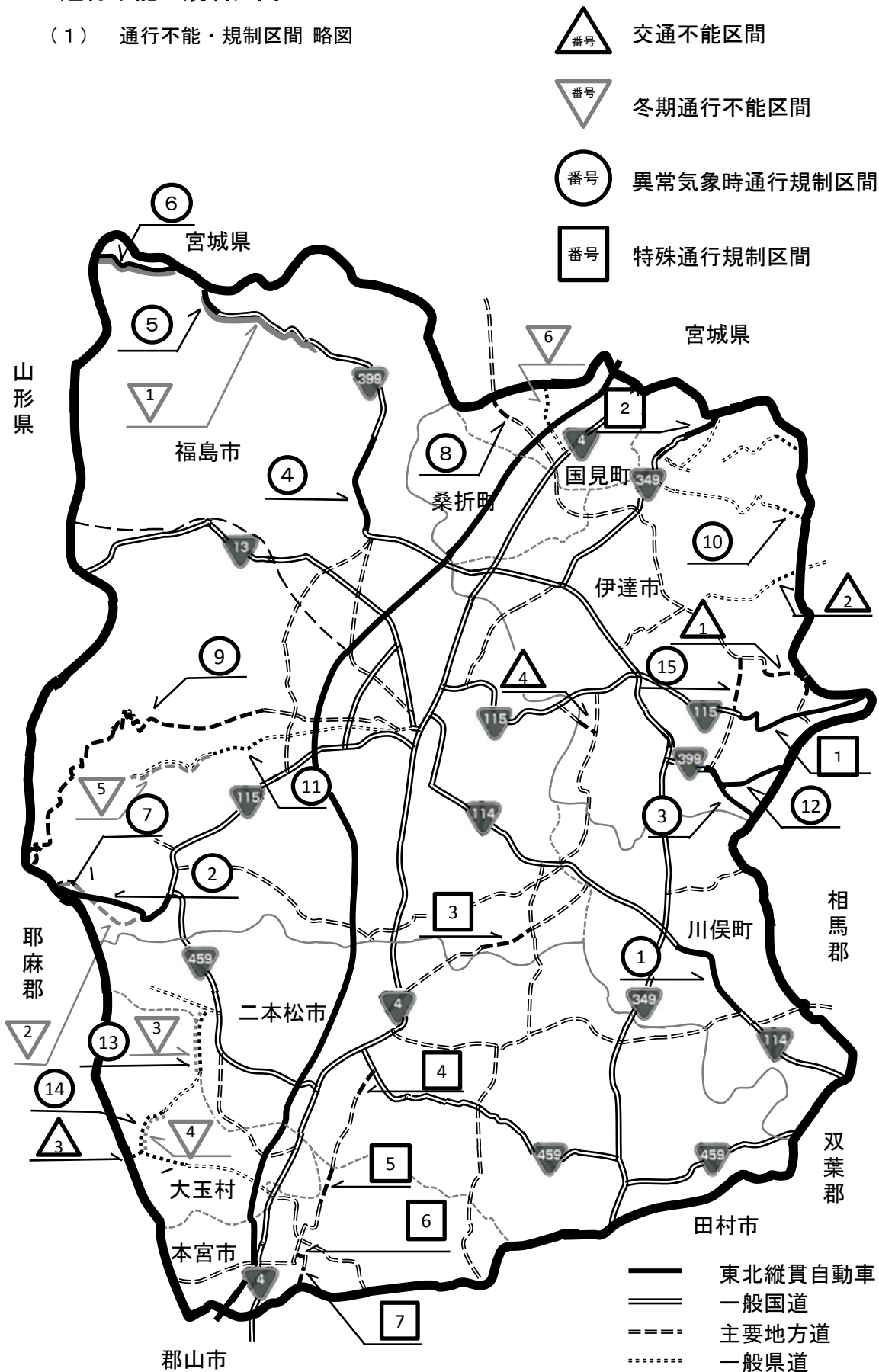
市町村名	1級市町村道			2級市町村道		
	(路線数) 実延長	(改良率) 改良済延長	(舗装率) 舗装済延長	(路線数) 実延長	(改良率) 改良済延長	(舗装率) 舗装済延長
福島市	(57) 195,961	(86.3) 169,091	(96.5) 189,098	(74) 180,721	(80.4) 145,389	(92.8) 167,677
二本松市	(57) 189,844	(98.7) 187,415	(100.0) 189,829	(89) 173,190	(94.3) 163,331	(99.0) 171,402
伊達市	(54) 97,065	(91.5) 88,837	(95.0) 92,192	(75) 112,600	(83.5) 93,982	(90.9) 102,335
本宮市	(25) 59,980	(99.2) 59,528	(99.4) 59,610	(30) 61,385	(96.5) 59,237	(95.9) 58,882
桑折町	(11) 25,941	(89.4) 23,195	(99.2) 25,741	(19) 25,221	(84.9) 21,419	(76.8) 19,360
国見町	(10) 24,955	(91.6) 22,868	(95.2) 23,765	(21) 22,736	(94.7) 21,537	(98.9) 22,487
川俣町	(9) 32,078	(82.5) 26,462	(86.6) 27,768	(15) 35,912	(55.9) 20,071	(90.2) 32,382
大玉村	(7) 18,575	(99.1) 18,417	(99.9) 18,563	(19) 33,649	(98.8) 33,248	(95.8) 32,235
計	(230) 644,399	(92.5) 595,813	(97.2) 626,566	(342) 645,414	(86.5) 558,214	(94.0) 606,760

(平成24年4月1日現在)

その他市町村道			市町村道計		
(路線数) 実延長	(改良率) 改良済延長	(舗装率) 舗装済延長	(路線数) 実延長	(改良率) 改良済延長	(舗装率) 舗装済延長
(7,504) 2,565,817	(50.2) 1,288,402	(69.2) 1,776,825	(7,635) 2,942,499	(54.5) 1,602,882	(72.5) 2,133,600
(4,290) 1,658,686	(38.7) 642,086	(50.3) 833,623	(4,436) 2,021,720	(49.1) 992,832	(59.1) 1,194,854
(3,686) 1,085,414	(37.2) 403,798	(45.6) 494,698	(3,815) 1,295,079	(45.3) 586,617	(53.2) 689,225
(3,142) 781,365	(38.1) 297,837	(39.0) 304,602	(3,197) 902,730	(46.1) 416,602	(46.9) 423,094
(880) 250,139	(42.3) 105,813	(47.9) 119,727	(910) 301,301	(49.9) 150,427	(54.7) 164,828
(644) 187,163	(59.4) 111,165	(74.1) 138,746	(675) 234,854	(66.2) 155,570	(78.8) 184,998
(546) 237,097	(52.2) 123,792	(67.7) 160,471	(570) 305,087	(55.8) 170,325	(72.3) 220,621
(778) 277,451	(53.8) 149,219	(52.7) 146,284	(804) 329,675	(60.9) 200,884	(59.8) 197,082
(21,470) 7,043,132	(44.3) 3,122,112	(56.4) 3,974,976	(22,042) 8,332,945	(51.3) 4,276,139	(62.5) 5,208,302

2-2 通行不能・規制区間

(1) 通行不能・規制区間 略図



(2) 通行不能・規制区間

△ ① 交通不能区間

番号	道路種別	路線名	区 間	延 長
1	主要地方道	浪江国見線	起点側：伊達市霊山町石田字中沢19番地 終点側：伊達市霊山町大石字市ノ坂10番地1	4.3 km
2	主要地方道	丸森霊山線	起点側：伊達市霊山町大石字土切1 終点側：伊達市霊山町大石字カラスキ10	1.5 km
3	一般県道	石筵本宮線	起点側：安達郡大玉村玉井字守谷山37番地56 終点側：安達郡大玉村玉井字守谷山37番地56	0.4 km
4	一般県道	上小国下川原線	起点側：伊達市霊山町上小国字城戸ノ内 終点側：福島市大波字下染屋向	0.7 km
	計	4路線4箇所		6.9 km

※県中建設管内4.0km

▽ ② 冬期通行不能区間

番号	道路種別	路線名	区 間	延 長
1	国 道	399号	起点側：福島市飯坂町大字茂庭 終点側：福島市飯坂町大字茂庭（県境）	15.9 km
2	主要地方道	本宮土湯温泉線	起点側：福島市土湯温泉町大字糸滝前 終点側：福島市土湯温泉町大字鷺倉山	0.5 km
3	一般県道	岳温泉大玉線	起点側：二本松市永田字坂口国有林 終点側：安達郡大玉村大字玉井字前ヶ岳国有林	5.0 km
4	一般県道	岳温泉大玉線	起点側：安達郡大玉村大字玉井字前ヶ岳国有林 終点側：安達郡大玉村大字玉井字前ヶ岳国有林	6.4 km
5	一般県道	福島微温湯線	起点側：福島市桜本字下段 終点側：福島市桜本字小富士平	5.5 km
	計	4路線5箇所		33.3 km

○ ③ 異常気象時通行規制区間

番号	道路種別	路線名	区 間	延 長	規制基準	危険内容
1	国 道	114号	起点側：伊達郡川俣町大字小綱木字一ノ関 終点側：伊達郡川俣町大字小綱木字細田	7.2 km		連続雨量120mm 落石崩壊
2	国 道	115号	起点側：福島市土湯温泉町字西角沢 終点側：耶麻郡猪苗代町大字若宮字横向（岩弓）	(13.1 km) 10.2 km	風速20m/s 風雪12m/s	強風による走行障害、地吹雪による視界不良
3	国 道	399号	起点側：伊達市月舘町月舘 終点側：伊達市月舘町布川	5.7 km	連続雨量120mm	落石崩壊
4	国 道	399号	起点側：福島市飯坂町湯野字音ヶ森 終点側：福島市飯坂町大字茂庭字軽井沢山	6.4 km	連続雨量120mm	岩石崩壊
5	国 道	399号	起点側：福島市飯坂町大字茂庭字白子岩 終点側：福島市飯坂町大字茂庭字大岩	1.3 km	連続雨量120mm	落石崩壊
6	国 道	399号	起点側：福島市飯坂町大字茂庭134（県境） 終点側：福島市飯坂町大字茂庭134	5.4 km	連続雨量120mm	落石崩壊
7	主要地方道	本宮土湯温泉線	起点側：福島市土湯温泉町大字糸滝前 終点側：福島市土湯温泉町大字鷺倉山	6.2 km	連続雨量120mm	落石崩壊
8	主要地方道	白石国見線	起点側：伊達郡国見町大字鳥取 終点側：伊達郡国見町大字鳥取	3.7 km	連続雨量120mm	落石崩壊
9	主要地方道	福島吾妻裏磐梯線	起点側：福島市在庭坂字姥堂 終点側：福島市土湯温泉町字土湯	33.8 km	連続雨量120mm	落石崩壊
10	一般県道	平松梁川線	起点側：伊達市梁川町白根字松坂 終点側：伊達市梁川町白根字雁田	2.0 km	連続雨量120mm	落石崩壊
11	一般県道	福島微温湯線	起点側：福島市桜本字下段 終点側：福島市桜本字小富士平	5.5 km	連続雨量120mm	落石崩壊
12	一般県道	白石月舘線	起点側：伊達市月舘町月舘字北ノ沢山 終点側：伊達市月舘町布川字滝ノ入山	3.3 km	連続雨量120mm	落石崩壊
13	一般県道	岳温泉大玉線	起点側：二本松市永田字坂口国有林 終点側：安達郡大玉村大字玉井字前ヶ岳国有林	5.0 km	連続雨量120mm	落石崩壊
14	一般県道	岳温泉大玉線	起点側：安達郡大玉村大字玉井字前ヶ岳国有林 終点側：安達郡大玉村大字玉井字前ヶ岳国有林	6.4 km	連続雨量120mm	落石崩壊
15	一般県道	広畑月舘線	起点側：伊達市霊山町大石字古屋 終点側：伊達市霊山町石田字古屋	2.9 km	連続雨量120mm	落石崩壊
	計	11路線15箇所		105.0 km		

※（ ）は喜多方建設管内を含む。

□ ④ 特殊通行規制区間

番号	道路種別	路線名	区 間	延 長	規制基準	危険内容
1	国 道	115号	起点側：伊達市霊山町石田字八木平 終点側：伊達市霊山町石田字藤堀	8.0 km		落石・岩石崩壊
2	国 道	349号	起点側：伊達市梁川町五十沢 終点側：伊達市梁川町五十沢	2.0 km		落石崩壊
3	主要地方道	川俣安達線	起点側：福島市飯野町明治字長根 終点側：福島市松川町沼袋字戸ノ内	4.3 km		落石崩壊
4	主要地方道	二本松金屋線	起点側：二本松市平石高田 終点側：二本松市北トロミ	1.9 km	パトロール等により危険を発見した場合	落石崩壊・冠水
5	主要地方道	二本松金屋線	起点側：本宮市和田字江口 終点側：本宮市高木字長畑	5.2 km		落石崩壊・冠水
6	主要地方道	二本松金屋線	起点側：本宮市本宮字鳴瀬 主点側：本宮市本宮字原（上ノ橋）	0.2 km		法面崩壊
7	主要地方道	二本松金屋線	起点側：本宮市糠沢字東禅寺 終点側：本宮市糠沢字八幡	1.7 km		落石崩壊・冠水
	計	4路線7箇所		23.3 km		

2-3 道路パトロール

(1) 目的

- 県北建設事務所で管理する道路の状況及び道路の交通状況を常に把握し、道路及びその付属物の異状並びに道路の不法占用等に対して適切かつ迅速な措置を講じて道路を常に良好に保ち、もって適正な道路の維持管理を図る。

(2) パトロールの種類

- ① 平常時パトロール
 - ・ 「異常時パトロール」、「地震時パトロール」及び「主要構造物パトロール」以外のパトロール。
- ② 異常時パトロール
 - ・ 大雨等の注意報が発令された段階以降のパトロール及び建設事務所長又は土木事務所長が異常時と判断し、指示したパトロール。
- ③ 地震時パトロール
 - ・ 震度4以上の地震が発生した段階においてのパトロール及び建設事務所長又は土木事務所長が異常時と判断し、指示したパトロール。
- ④ 主要構造物パトロール
 - ・ 主要な構造物を定期的に点検するためのパトロール。

(3) パトロール計画

① パトロール回数

日交通量	パトロール回数
3,000台以上の区間	原則として、2週間を通じ5回
1,000台以上3,000台未満の区間	原則として、2週間を通じ4回
1,000台未満の区間	原則として、2週間を通じ2回

② パトロール実施路線数・区間数・実施延長

	路線数	区間数	実施延長
県北建設	43	93	362.6 km
保原土木	27	43	220.6 km
二本松土木	30	46	285.9 km
管内計		182	869.1 km

平成22年度道路パトロール実施結果（報告）一覧表

番号	名称	県北建設	保原土木	二本松土木	合計
1	ポットホール処理（車道）	1,237	1,014	667	2,918
2	ポットホール処理（歩道）	0	15	6	21
3	路面のわだち	2	46	0	48
4	枝処理（木・竹等）	309	257	37	603
5	倒木・竹等処理	69	59	38	166
6	障害物撤去（落下物等）	395	170	15	580
7	動物死骸処理	80	53	32	165
8	U型側溝整備（歩道含む）	20	21	8	49
9	U型側溝蓋整備（歩道・すき間処理含む）	1	93	4	98
10	U型側溝清掃	39	35	5	79
11	集水桝補修	2	11	0	13
12	集水桝清掃	2	4	1	7
13	歩道平板ブロック補修（点字ブロック含む）	1	3	0	4
14	路面段差処理（歩道面含む）	8	62	4	74
15	防護柵補修（歩道面含む）	10	37	2	49
16	道路標識の破損・補修	4	34	7	45
17	道路境界ブロック補修	19	14	1	34
18	デリネーター補修	35	152	4	191
19	路肩杭の設置	7	34	2	43
20	セーフティコーンの設置	14	44	3	61
21	交通安全施設補修	5	180	1	186
22	落石・崩落土撤去（浮石撤去含む）	51	50	7	108
23	路肩補修	4	55	8	67
24	ゴミ処理	149	47	3	199
25	除草	0	67	0	67
	合計	2,463	2,557	855	5,875

2-4 道路防災点検箇所

管内の県管理道路について、平成8年度から道路防災点検を実施している。

平成25年度当初時点で507箇所の点検箇所があり、その内要対策箇所が322箇所、カルテ対応箇所が185箇所である。

要対策箇所322箇所のうち154箇所(47.8%)が対策済みもしくは対策中箇所であり、168箇所(52.2%)が未対策となっている。

点検対象項目		点検結果		解消率区分		
項目	箇所数 (箇所)	区分	箇所数 (箇所)	区分	箇所数 (箇所)	項目に 対する率
落石崩壊	296	要対策	220	対策済・対策中	93	31.4%
				未対策	127	42.9%
		カルテ 対応	76	対策済・対策中	22	7.4%
				未対策	54	18.2%
岩石崩壊	77	要対策	48	対策済・対策中	36	46.8%
				未対策	12	15.6%
		カルテ 対応	29	対策済・対策中	8	10.4%
				未対策	21	27.3%
地すべり	8	要対策	1	対策済・対策中	0	0.0%
				未対策	1	12.5%
		カルテ 対応	7	対策済・対策中	2	25.0%
				未対策	5	62.5%
土石流	6	要対策	0	対策済・対策中	0	0.0%
				未対策	0	0.0%
		カルテ 対応	6	対策済・対策中	2	33.3%
				未対策	4	66.7%
盛土	32	要対策	9	対策済・対策中	5	15.6%
				未対策	4	12.5%
		カルテ 対応	23	対策済・対策中	4	12.5%
				未対策	19	59.4%
擁壁	47	要対策	16	対策済・対策中	7	14.9%
				未対策	9	19.1%
		カルテ 対応	31	対策済・対策中	3	6.4%
				未対策	28	59.6%
橋梁基礎 の洗掘	31	要対策	18	対策済・対策中	11	35.5%
				未対策	7	22.6%
		カルテ 対応	13	対策済・対策中	4	12.9%
				未対策	9	29.0%
その他	10	要対策	10	対策済・対策中	2	20.0%
				未対策	8	80.0%
		カルテ 対応	0	対策済・対策中	0	0.0%
				未対策	0	0.0%
全体	507	要対策	322	対策済・対策中	154	30.4%
				未対策	168	33.1%
		カルテ 対応	185	対策済・対策中	45	8.9%
				未対策	140	27.6%

2-5 道路管理の状況（除雪体制）

（1）除雪区分と除雪目標

【平常時の除雪区分と除雪目標】

区 分	日交通量の標準	除 雪 目 標
第1種	1,000台/日以上	2車線以上の幅員確保を原則とし、異常降雪時以外は常時交通を確保する。 異常降雪時には降雪後約5日間以内に2車線確保を図る。
第2種	500台/日以上 1,000台/日未満	2車線以上の幅員確保を原則とするが、状況によっては1車線幅員で待避所を設ける 異常降雪時には降雪後約10日以内に2車線確保または1車線の確保を図る。
第3種	500台/日未満	1車線確保に必要な待避所を設けることを原則とする。 状況によっては一時交通不能になってもやむを得ない。

注) 県北建設事務所における異常降雪時とは、山間部等で一部交通不能が生じ、降雪量が20～30cm程度の降雪が2～3日おきにある状態をいう。

（2）除雪路線と除雪区間

事務所	道路種別	路 線 名	区 間	延長 (km)	内 訳 (km)			備 考		
					第1種	第2種	第3種			
県北	国	114号	福島市豊田町地内～福島市立子山地内	11.0	11.0			機械貸付(補助)		
	"	114号	福島市立子山地内～川俣町地内	2.2	2.2			機械貸付(県単)		
	"	114号	福島市境地内～川俣町川原地内	6.8	6.8			民間委託(県単)		
	"	114号	川俣町川原地内～川俣町小綱木地内	0.2	0.2			民間委託(県単)		
	"	114号	川俣町小綱木地内～浪江町谷津地内	19.5	19.5			機械貸付(県単)		
	"	115号	伊達市境地内～福島市岩谷下地内	9.9	9.9			民間委託(補助)		
	"	115号	福島市鳥谷野地内～福島市上名倉地内	7.3	7.3			機械貸付(補助)		
	"	115号	福島市上名倉地内～福島市土湯温泉町地内	7.2	7.2			機械貸付(補助)		
	"	349号	二本松市境地内～伊達市境地内	12.4	12.4			民間委託(県単)		
	"	399号	伊達市境地内～福島市飯坂町湯野上地内	2.7	2.7			民間委託(補助)		
	"	399号	福島市飯坂町湯野地内	0.5	0.5			機械貸付(補助)		
	"	399号	福島市飯坂町湯野地内	1.5			1.5	民間委託(県単)		
	"	399号	福島市飯坂町湯野地内～福島市飯坂町茂庭地内	19.1			19.1	機械貸付(補助)		
	"	399号バイパス	福島市飯坂町高館地内～福島市飯坂町湯野地内	1.8			1.8	民間委託(補助)		
	"	399号バイパス	福島市飯坂町湯野上地内	0.3			0.3	機械貸付(補助)		
	道 計				102.4	79.7	0.0	22.7		
	主	福島飯坂線	福島市栄町地内～福島市笹谷地内		4.7	4.7			民間委託(補助)	
"		福島市笹谷地内～福島市飯坂地内		5.3	5.3			民間委託(補助)		
福島保原線		福島市岡部(起点)地内～伊達市境地内		3.4	3.4			民間委託(補助)		
上名倉飯坂伊達線		福島市上名倉地内～福島市薬師田地内		3.6	3.6			機械貸付(補助)		
"		福島市薬師田地内～福島市飯坂町平野地内		9.1		9.1		機械貸付(補助)		
"		福島市飯坂町平野地内～福島市飯坂地内		1.3			1.3	民間委託(補助)		
原町川俣線		川俣町飯坂地内		2.2	2.2			民間委託(県単)		
川俣安達線		川俣町東福沢地内～福島市飯野町明治地内		4.0	4.0			民間委託(県単)		
"		福島市飯野町明治地内～福島市上川崎地内		4.7			4.7	民間委託(補助)		
飯野三春石川線		福島市立子山地内		0.1	0.1			民間委託(補助)		
"		福島市立子山地内～二本松市境地内		5.5	3.5		2.0	民間委託(県単)		
霊山松川線		伊達市境地内～川俣町藤平地内		3.9			3.9	民間委託(県単)		
"		川俣町藤平地内～福島市飯野町青木稲葉地内		2.9			2.9	民間委託(県単)		
"		福島市飯野町青木地内		0.6	0.6			民間委託(県単)		
"		福島市飯野町青木地内～福島市松川町沼袋地内		4.1	0.6		3.5	民間委託(補助)		
土湯温泉線		福島市土湯温泉町地内		0.8			0.8	機械貸付(補助)		
"		福島市土湯温泉町(R115)地内～福島市松川町沼袋地内		16.9			16.9	民間委託(補助)		
原町二本松線		川俣町山木屋(R114交差)地内～二本松市境地内		2.7			2.7	機械貸付(県単)		
福島吾妻裏磐梯線		福島市栄町(起点)地内～福島市薬師田地内		7.9	2.8		5.1	民間委託(補助)		
"		福島市在庭坂薬師田地内～福島市町庭坂高湯地内		8.6			8.6	機械貸付(補助)		
主 要 地 方 道 計				92.3	30.8	9.1	52.4			
一		福島安達線	福島市清水町(R4)地内～福島市松川町沼袋地内		4.6	4.6			民間委託(補助)	
		"	二本松川俣線	二本松市境地内～川俣町鶴沢地内		5.0			5.0	民間委託(県単)
		飯坂桑折線	福島市東湯野橋本内～福島市湯野明神町地内		1.6			1.6	民間委託(補助)	
		福島微温泉線	福島市太田町(起点)地内～福島市橋本内		10.2			10.2	民間委託(補助)	
		松川渋川線	福島市戸ノ内地内		0.5			0.5	民間委託(補助)	
		水原福島線	福島市水原遅沢地内		3.4			3.4	民間委託(補助)	
	"	福島市水原遅沢地内～福島市方木田地内		7.4			7.4	機械貸付(補助)		
	"	福島市郷野目地内～福島市上町地内		1.8			1.8	民間委託(補助)		
	飯坂瀬ノ上線	福島市飯坂町平野地内～福島市瀬ノ上町字町裏地内		4.5			4.5	民間委託(補助)		
	松川停車場ノ内線	福島市松川町宇天王原地内～福島市松川町沼袋地内		2.2			2.2	民間委託(県単)		
	金谷川停車場線	福島市松川町関谷地内～福島市松川町浅川地内		1.2			1.2	民間委託(補助)		
	金谷川停車場石内線	福島市松川町関谷地内～福島市松川町水原地内		3.1			3.1	民間委託(補助)		
	東福島停車場線	福島市宮代地内～福島市瀬ノ上町字穴田地内		1.1			1.1	民間委託(補助)		
	庭坂停車場線	福島市町庭坂字畑外内～福島市町庭坂字新町地内		0.4			0.4	民間委託(補助)		
	一月館川俣線	川俣町宮前地内～二本松市境地内		2.6			2.6	民間委託(県単)		

3 河川の現況

当管内の河川は阿武隈川水系の一級河川88河川で、指定区間延長608.8kmのうち改修を要する河川延長は、382.8kmに及び、その改修率は49.1%となっている。

管内河川図



河川表示

(平成25年4月1日現在)

名称	区 間		延長	一級河川 適用年月日	旧河川法に 基づく適用又 は準用年月日
	上 流 端	下 流 端			
阿 武 隈 川	左岸 西白川群西郷村大字鶴生字江森山3番地先 右岸 同村大字真船字寺下3番のイ地先	宮城県境	m (180,655)	昭 41・4・1	大 6・4・1
山 舟 生 川	伊達市梁川町山舟生字高田62番地先	阿武隈川へ の合流点	6,447	41・4・1	昭 28・8・27
広 瀬 川	左岸 伊達郡川俣町大綱木字小山道3番地先 右岸 同町大綱木字荒町18番の2地先	阿武隈川へ の合流点	37,251 (39,381)	41・4・1 43・4・8	大 6・4・1
塩 野 川	左岸 伊達市梁川町白根字山岸60番の3地先 右岸 同市同町落合94番の1地先	広瀬川へ の合流点	6,982	41・4・1	昭 15・4・8
伝 樋 川	左岸 伊達市保原町柱田字西沢50番地先 右岸 同市同町柱田字31番地先	広瀬川へ の合流点	10,500	45・4・20	
小 国 川	左岸 福島市大波字岩崎14番のイ地先 右岸 同市大波字四条内11番地先	広瀬川へ の合流点	9,300	41・4・1	昭 18・7・14
上 小 国 川	伊達市霊山町上小国字天井34番地先の町道橋下流端	小国川へ の合流点	7,700	41・4・1 48・4・12	〃 26・2・1
祓 川	左岸 伊達市霊山町大石字市の萱1番地先 右岸 同市同町大字狸塚26番の1地先	広瀬川へ の合流点	6,200	41・4・1	〃 18・7・14
大 石 川	左岸 伊達市霊山町大石字岩平37番の4地先 右岸 同市同町大字広畑44番地先	祓川へ の合流点	2,500	41・4・1	
石 田 川	左岸 伊達市霊山町石田字大貝3番の4地先 右岸 同市同町大字戸草20番地先	広瀬川へ の合流点	12,872	41・4・1	昭 9・1・7
布 川	左岸 伊達市月舘町布川字下り神12番地先 右岸 同市同町大字竹の内8番の1地先	広瀬川へ の合流点	2,200	41・4・1	〃 24・4・18
糠 田 川	左岸 伊達市月舘町糠田字元苗内10番地先 右岸 同市同町大字養中内27番のロ地先	広瀬川へ の合流点	2,840	41・4・1	〃 24・4・18
三 百 川	左岸 伊達郡川俣町飯坂字稲場19番地先 右岸 同町飯坂字稲場下34番地先	広瀬川へ の合流点	3,200	48・4・12	
田 代 川	左岸 伊達郡川俣町大字東福沢字オノ神1番の1地先 右岸 同町同大字字祭田71番地先	広瀬川へ の合流点	2,600	50・4・11	
高 根 川	左岸 伊達郡川俣町小綱木字の場10番地先 右岸 同町小綱木字沢16番地先	広瀬川へ の合流点	4,000	43・4・8	
長 滝 川	左岸 伊達郡川俣町小綱木字木挽沢山2番地先 右岸 同町小綱木字倉炭埴山1番地先	高根川へ の合流点	1,460	昭 46・4・1	
小 谷 沢 川	左岸 伊達郡川俣町小綱木字神ノ前17番地先 右岸 同町小綱木字小谷ノ沢4番地先	長滝川へ の合流点	450	46・4・1	
滝 川	左岸 伊達郡国見町大字小坂字中川原1番地先 右岸 同町同大字字向川原29番地先	阿武隈川へ の合流点	9,491	41・4・1	昭 15・4・18
牛 沢 川	左岸 伊達郡国見町大字貝田字寺脇46番の1地先 右岸 同町同大字字山ノ神前24番の1地先	滝川へ の合流点	4,200	41・4・1 46・4・1	〃 24・4・18
上 泉 川	左岸 伊達郡国見町大字鳥取字堰下4番の1地先 右岸 同町同大字小坂字ココミ沢25番地先	滝川へ の合流点	7,500	41・4・1	〃 24・4・18
佐 久 間 川	左岸 伊達郡桑折町大字南半田字大林38番の1地先 右岸 同町同大字字上高田19番地先	阿武隈川へ の合流点	5,440	41・4・1	〃 24・4・18
普 蔵 川	左岸 伊達郡国見町大字泉田字雨沼8番の1地先 右岸 同町同大字同字9番地先	佐久間川へ の合流点	5,878	41・4・1	

名 称	区 間		延 長	一 級 河 川 適 用 年 月 日	旧河川法に 基づく適用又は 準用年月日
	上 流 端	下 流 端			
東 根 川	左岸 伊達市保原町富沢字黒森24番の1地先 右岸 同市同町同字22番のロ地先	阿武隈川への合流点	15,800	41・4・1	昭 24・4・8
古 川	左岸 伊達市保原町高成田字蛇沼18番地先 右岸 同市同町同字73番地先	東根川への合流点	12,000	41・4・1	
産ヶ沢川	左岸 伊達群桑折町大字南半田字藤倉41番地先 右岸 同町大字成田字七曲1番の7地先	阿武隈川への合流点	9,135	41・4・2	昭 15・4・8
摺 上 川	中ノ沢の合流点	阿武隈川への合流点	12,700 (24,300)	41・4・1 57・4・6	〃 5・2・4
米 川	左岸 福島市飯坂町湯野字河原15番地1先 右岸 同市飯坂町湯野字一口坂2番の2地先	摺上川への合流点	3,500	47・5・4	
小 川	左岸 福島市飯坂町中野字芳沢14番地先 右岸 同市飯坂町中野字大滝1番地先	摺上川への合流点	17,561	41・4・1	昭 9・1・17
赤 川	左岸 福島市飯坂町字石転23番の1地先 右岸 同市飯坂町館の山12番地先	摺上川への合流点	4,500	42・6・1	
大 深 沢 川	左岸 福島市飯坂町茂庭国有林140林班ろ小班地先 右岸 同市飯坂町茂庭国有林139林班ぬ小班地先	摺上川への合流点	— (1,900)	57・4・6	
白 根 川	左岸 福島市飯坂町茂庭字白根沢74番地先 右岸 同市飯坂町茂庭字白根沢28番地先	摺上川への合流点	m (2,500)	昭 57・4・6	
叶 堂 沢	左岸 福島市飯坂町茂庭字二操沢3番地先 右岸 同市飯坂町茂庭国有林136林班ふ小班地先	摺上川への合流点	— (2,200)	57・4・6	
鳥 川	左岸 福島市飯坂町茂庭国有林118林班に小班地先 右岸 同市飯坂町茂庭国有林94林班い小班地先	摺上川への合流点	— (3,700)	57・4・6	
中 津 川	左岸 福島市飯坂町茂庭国有林127林班ち小班地先 右岸 同市飯坂町茂庭国有林120林い小班地先	摺上川への合流点	— (1,700)	57・4・6	
蛭 川	左岸 福島市宮代字仲代34番の1地先 右岸 同市宮代字作田72番地先	阿武隈川への合流点	4,350	41・4・1	昭 26・2・1
八 反 田 川	左岸 福島市大笹生字上川原1番地先 右岸 同市大笹生字折戸6番地先	阿武隈川への合流点	13,900	41・4・1	〃 18・7・14
北 八 反 田 川	左岸 福島市大笹生字寺町26番の1地先 右岸 同市大笹生字町尻46番の1地先	八反田川への合流点	2,600	43・4・8	
松 川	左岸 福島市大笹生字首戸13番地先 右岸 同市大字季平字産ヶ沢1番地先	阿武隈川への合流点	19,386 (20,086)	41・4・1	昭 5・2・4
荒 川	福島市土湯温泉字鷺倉1番地先	阿武隈川への合流点	13,615 (26,615)	41・4・1	〃 5・2・4
新 川 放 水 路	新川からの分派点	荒川への合流点	390	60・4・6 63・4・8	
須 川	左岸 福島市在庭坂字先達山44番地先 右岸 同市在庭坂字通沢1番の19地先	荒川への合流点	16,903	41・4・1	昭 5・2・4
天 戸 川	左岸 福島市庭坂字寺窪20番地先 右岸 同市町庭坂字上古屋21番の1地先	須川への合流点	14,071	41・4・1	〃 26・2・1
鍛 冶 屋 川	福島市佐原字孫2番の1地先	須川への合流点	6,000	41・4・1	〃 26・2・1
白 津 川	福島市桜本字用起31番地先	須川への合流点	6,000	41・4・1	〃 26・2・1
塩 ノ 川	左岸 福島市佐原字竹の森1番竹の森国有林42林班ろ小班地先 右岸 同市土湯温泉字鷺倉山1番鷺倉山国有林43林班ろ小班地先	荒川への合流点	4,364	41・4・1	〃 15・4・8
新 川	左岸 福島市方木田字田仲16番1地先 右岸 同市方木田字上仲田2番の13地先	阿武隈川への合流点	1,190	昭 49・4・11 63・4・8	

名 称	区 間		延 長	一 級 河 川 適 用 年 月 日	旧河川法に 基づく適用又は 準用年月日
	上 流 端	下 流 端			
濁 川	左岸 福島市小田字牛子内89番地先 右岸 同市小田字石田88番地先	阿武隈川への 合流点	10,382	41・4・1	昭 23・8・21
大 森 川	左岸 福島市上鳥渡字猪田9番地先 右岸 同市上鳥渡字10番の1地先	濁川への 合流点	7,832	41・4・1 43・4・8	〃 28・8・21
平 田 川	左岸 福島市平石字柿場1番地先 右岸 同市平石字兎田36番地先	濁川への 合流点	3,100	45・4・20	
入 川	左岸 福島市立子山字種代3番の3地先 右岸 同市立子山字入川25番の2地先	阿武隈川への 合流点	1,200	41・4・1	昭 15・4・8
田 沢 川	左岸 福島市田沢字壇の前17番地先 右岸 同市蓬萊町2番地先	阿武隈川への 合流点	2,500	48・4・12	
下 浅 川	左岸 福島市松川町浅川字川久保13番の2地先 右岸 同市松川町浅川字畑ヶ沢55番の1地先	阿武隈川への 合流点	3,400	47・5・4	
立 田 川	左岸 福島市立子山字笠松28番地先 右岸 同市立子山字宮畑24番地先	阿武隈川への 合流点	4,000	43・4・8	
水 原 川	左岸 福島市松川町水原字地藏川2番の2地先 右岸 同市松川町水原字地藏川3番地先	阿武隈川への 合流点	16,250	41・4・1	昭 15・4・8
払 川	左岸 二本松市塩沢字田島16番のイ地先 右岸 同市塩沢字田島5番のイ地先	水原川への 合流点	12,530	41・4・1	〃 26・2・1
境 川	左岸 福島市松川町字原田24番地先 右岸 二本松市吉倉字宮田2番地先	水原川への 合流点	2,500	42・6・1	
鳥帽子森川	左岸 二本松市渋川字山東16番の1地先 右岸 同市渋川字落石56番の1地先	払川への 合流点	2,270	平 2・6・8	
山ノ入川	左岸 二本松市渋川字大清水15番の5地先 右岸 同市渋川字出歩24番の2地先	鳥帽子森川への 合流点	2,850	平 2・6・8	
女 神 川	左岸 伊達郡川俣町大字秋山字立除作71番地先 右岸 同町大字秋山字長九田14番の1地先	阿武隈川への 合流点	9,600	41・4・1	昭 23・8・21
木 幡 川	左岸 二本松市木幡字桜本88番地先 右岸 同市木幡字桜本3番の1地先	阿武隈川への 合流点	6,720	41・4・1	〃 26・2・1
温 井 川	左岸 二本松市木幡字西77番地先 右岸 同市木幡字温井15番地先	木幡川への 合流点	2,000	42・6・1	
若 宮 川	二本松市針道字上の内20番の乙地先	阿武隈川への 合流点	8,400	41・4・1	昭 26・2・1
菅 田 川	左岸 二本松市太田字西田4番地先 右岸 同市太田字高槻89番地先	若宮川への 合流点	2,000	昭 43・4・8	
大 北 川	左岸 二本松市字関屋60番地先 右岸 同市太田字不動田50番地先	若宮川への 合流点	2,200	42・6・1	
移 川	左岸 田村市船引町上移田字白田104番地先 右岸 同市船引町上移田字曲山1番地先	阿武隈川への 合流点	6,500 (14,000)	41・4・1	昭 5・2・4
口 太 川	左岸 伊達郡川俣町大字山木屋字細畑5番の1地先 右岸 同町大字山木屋字細畑2番の2地先	移川への 合流点	35,371	41・4・1 42・6・1	〃 5・2・4
滝 山 川	左岸 二本松市戸沢字原40番地先 右岸 同市戸沢字不動沢8番地先	口太川への 合流点	2,000	42・6・1	
安達太田川	二本松市戸沢字熊野谷88番地先	口太川への 合流点	11,500	41・4・1	昭 26・3・14
針 道 川	左岸 二本松市針道字田谷19番地先 右岸 同市針道字五反田189番地先	阿武隈川への 合流点	5,020	41・4・1	昭 28・8・27
小 浜 川	左岸 本宮市稲沢字米田19番の1地先 右岸 同市稲沢字曲坂9番地先	移川への 合流点	8,216	41・4・1	昭 26・2・1

名 称	区 間		延 長	一 級 河 川 適 用 年 月 日	旧河川法に 基づく適用又 は準用年月日
	上 流 端	下 流 端			
浅 川	左岸 二本松市大久保一丁目265番の2地先 右岸 同市大久保一丁目171番地先	阿武隈川への合流点	8,600	41・4・1	〃 26・2・1
平 石 川	左岸 二本松市南町657番地先 右岸 同市南町656番地先	浅川への合流点	2,000	45・4・20	
油 井 川	二本松市塩沢字菜更山1番地先	阿武隈川への合流点	18,761	41・4・1	昭 6・9・7
轟 川	左岸 二本松市渋川字谷地橋17番地先 右岸 同市油井字面広11番の3地先	油井川への合流点	1,500	44・3・20	
鯉 川	左岸 二本松市表二丁目703番地先 右岸 同市表二丁目701番地先	阿武隈川への合流点	3,000	41・4・1 49・4・11	昭 18・7・14
六 角 川	左岸 二本松市二伊滝1丁目480番地先 右岸 同市二伊滝1丁目464番地先	阿武隈川への合流点	3,750	41・4・1	〃 26・2・1
羽 石 川	左岸 二本松市新田66番の2地先 右岸 同市新田50番地先	阿武隈川への合流点	6,500	43・4・8	
杉 田 川	二本松市箕輪字馬場平1番の29地先	阿武隈川への合流点	m 17,017	昭 41・4・1	昭 6・9・7
原 瀬 川	左岸 二本松市永田字大関平158番地先 右岸 同市永田満作121番地先	杉田川への合流点	10,600	41・4・1	15・4・8
百 日 川	左岸 安達郡大玉村玉井字石保呂57番の1地先 右岸 同村玉井字袖窪34番地先	阿武隈川への合流点	6,400	41・4・1	
安達太良川	左岸 安達郡大玉村玉井字庚申8番地先 右岸 同村玉井字下永峰95番地先	阿武隈川への合流点	6,756	41・4・1	昭 5・2・4
瀬 戸 川	左岸 本宮市青田字古城久保8番地先 右岸 同市青田字釜場28番地先	阿武隈川への合流点	4,500	42・6・1	
五 百 川	左岸 郡山市熱海町中山字西樋下59番地先 右岸 同市熱海町安子島字鞍手山8番の1地先	阿武隈川への合流点	7,500 (25,090)	41・4・1	大 6・4・1
七 瀬 川	左岸 安達郡大玉村玉井字額石1番地先 右岸 同村玉井字守屋37番地先	石筵笹川への合流点	2,482 (6,982)	41・4・1	昭 15・4・8
仲 川	左岸 本宮市和田字館ヶ岡29番の2地先 右岸 同市和田字館ヶ岡26地先	阿武隈川への合流点	6,500	42・6・1	
白 岩 川	左岸 本宮市通屋字百内5番地先 右岸 同市長屋字刃前場14番地先	阿武隈川への合流点	4,000 (7,000)	41・4・1	昭 26・2・1
朝 日 出 川	左岸 本宮市稲沢字滑津24番地先 右岸 同市稲沢字前田48番の1地先	阿武隈川への合流点	2,300	43・4・8	
く る み 川	福島市渡利字東8番4地先の市道橋	阿武隈川への合流点	1,340	平 元・5・29	
計	82 河川 (88)		608,823 (861,498)		

(下段()書は、当事務所管理延長の他、国直轄管理及び県中建設事務所管理延長を含む。)



総合流域防災事業〔油井川 二本松市油井字福岡地内〕

3-1 重要水防区域

管内の重要水防区域は51箇所（36河川）指定されており、うち重要度A（水防上最も重要な区間）が27箇所（29,970m）、重要度B（水防上重要な区間）は24箇所（14,990m）（2箇所重複）、新堤2箇所（2,850m）、総延長は47,810mとなっている。

（県北建設事務所管内）

番号	水系名	河川	担当 事務所名	担当水防 管理 団体名	水防 （消防） 分団名	重要水			
						左岸 右岸 の別	位置		
							市町村	大字	字
1	阿武隈川	大森川	県北建設	福島市	第34分団	両岸	福島市	上鳥渡 下鳥渡	陽泉寺前 真木田東
2	阿武隈川	大森川	県北建設	福島市	第8,16,33分団	両岸	福島市	大森町	腰巻
3	阿武隈川	立田川	県北建設	福島市	第20分団	両岸	福島市	立子山	笠本松館
4	阿武隈川	八反田川	県北建設	福島市	第15分団	両岸	福島市	大笹生	上河原内 桜
5	阿武隈川	北八反田川	県北建設	福島市	第15分団	両岸	福島市	大笹生	下ノ寺橋 兔
6	阿武隈川	摺上川	県北建設	福島市	第12分団	右岸	福島市	瀬上町	柳沼
7	阿武隈川	摺上川	県北建設	福島市	第23分団	右岸	福島市	飯坂町	川端 砂畑
8	阿武隈川	摺上川	県北建設	福島市	第26分団	左岸	福島市	飯坂町湯野	砂畑
9	阿武隈川	米川	県北建設	福島市	第26分団	両岸	福島市	飯坂町湯野	割前尻 町
10	阿武隈川	蛭川	県北建設	福島市	第12,13分団	両岸	福島市	宮代 瀬上町	中街道東 台
11	阿武隈川	平田川	県北建設	福島市	第33分団	両岸	福島市	永井川	木野田
12	阿武隈川	松川	県北建設	福島市	第9分団	左岸	福島市	北沢又	川寒川原
13	阿武隈川	松川	県北建設	福島市	第9分団	右岸	福島市	泉山 御	清水が丘 松川原
14	阿武隈川	松川	県北建設	福島市	第11分団	右岸	福島市	丸子	御山越
15	阿武隈川	濁川	県北建設	福島市	第8,33,35分団	両岸	福島市	小田 黒岩	八幡館 田部屋
16	阿武隈川	天戸川	県北建設	福島市	第36,38分団	左岸	福島市	上野寺	街道西
17	阿武隈川	天戸川	県北建設	福島市	第38分団	右岸	福島市	二子塚	天戸端 天戸前
18	阿武隈川	須川	県北建設	福島市	第38,39分団	両岸	福島市	二子塚	須川端 愛宕前
19	阿武隈川	小川	県北建設	福島市	第23,24分団	右岸	福島市	飯坂町	坊川原 上川原
20	阿武隈川	水原川	県北建設	福島市	第31分団	左岸	福島市	松川町水原	狼ヶ森
21	阿武隈川	水原川	県北建設	福島市	第29分団	右岸	福島市	松川町	上木戸内
22	阿武隈川	女神川	県北建設	川俣町	第5分団	両岸	川俣町	秋山 羽田	町柵下 畝歩内
23	阿武隈川	三百川	県北建設	川俣町	第2分団	両岸	川俣町	飯坂	前壁沢 館

評価基準種類	防 区 域					工事施工中又は陸開(箇所)	予想される危険概要	関連計画等	対策水防工法	氾濫面積(ha)	摘 要	
	堤 防		工 作 物		新堤・破堤跡・旧川跡(延長 m)						人家(戸)	畑(ha)
	A(m)	B(m)	A(箇所)	B(箇所)								
堤防高		1,400					溢水		土のう積	30	人家	70
堤防高水衝	3,300	1,000					溢水欠壊	広域基幹	土のう積	45	人家	350
堤防高	2,260						溢水	河川改良	土のう積	16	人家	12
堤防高	950		1				溢水	河川改良	土のう積	30	人家	96
堤防高		800					溢水		土のう積	34	人家	6
堤防高		150					溢水		土のう積	15	人家	150
堤防断面		500					溢水		土のう積	12	人家	20
堤防高		100					溢水		土のう積木流し	15	人家	11
堤防高		600					溢水		土のう積	24	人家	12
堤防高	1,800						溢水	総流防	土のう積	35	人家	119
堤防高	500						溢水		土のう積	12	人家	17
堤防高	200						溢水		土のう積	5	人家	70
工作物堤防断面		1,000					溢水決壊		土のう積	20	人家	10
堤防高		200					溢水		土のう積	18	人家	35
堤防高	2,000		1				溢水	広域基幹	土のう積	19	人家	6
水衝	100						欠壊		土のう積木流し	60	人家	20
堤防高		700					溢水		土のう積	7	人家	2
堤防高		580					溢水	河川改良	土のう積	12	人家	4
堤防高堤防断面		800					溢水決壊	河川改良	土のう積木流し	35	人家	2
堤防高		300					溢水		土のう積木流し	5	人家	10
堤防高	120						工作物溢水		土のう積	10	人家	247
堤防高		2,300					溢水	河川改良	土のう積	2	人家	22
堤防高		500					溢水	広域基幹	土のう積	6	人家	3
											人家	4
											人家	2
											人家	7
											人家	9
											人家	2
											人家	30
											人家	5

番号	水系名	河川	担当 事務所名	担当水防 管理 団体名	水防 (消防) 分団名	重要水			
						左岸 右岸 の別	位置		
							市町村	大字	字
24	阿武隈川	広瀬川	県北建設	川俣町	第1分団	両岸	川俣町		舘池ノ腰 新寄ノ関入 前下
25	阿武隈川	広瀬川	県北建設	川俣町	第6分団	両岸	川俣町	小島	
26	阿武隈川	伝樋川	保原土木	伊達市	保原支団 第4分団	両岸	伊達市	保原町二井田	前原
27	阿武隈川	伝樋川	保原土木	伊達市	梁川支団 第1分団	両岸	伊達市	梁川町	下川原
28	阿武隈川	伝樋川	保原土木	伊達市	梁川支団 第3分団長	両岸	伊達市	新田	小松林 東前
29	阿武隈川	東根川	保原土木	伊達市	保原支団 第4分団	両岸	伊達市	保原町大立目	大安寺 西川原
30	阿武隈川	古川	保原土木	伊達市	保原支団 第5分団	両岸	伊達市	保原町	泉町
31	阿武隈川	佐久間川	保原土木	桑折町	第3分団	両岸	桑折町	伊達崎	北沢
32	阿武隈川	塩野川	保原土木	伊達市	梁川支団 第1分団	両岸	伊達市		北町谷川
33	阿武隈川	滝川	保原土木	国見町	第3,4分団	左岸	国見町	徳江 西大枝	長欠舘 下
34	阿武隈川	滝川	保原土木	国見町	第2分団	両岸	国見町	石母田	硯石
35	阿武隈川	普蔵川	保原土木	国見町	第3分団	両岸	国見町	徳江	西
36	阿武隈川	若宮川	二本松土木	二本松市	東和地区隊 第3分団	両岸	二本松市	太田	岩宮
37	阿武隈川	安達太田川	二本松土木	二本松市	東和地区隊 第3分団	両岸	二本松市	太田	田町
38	阿武隈川	安達太田川	二本松土木	二本松市	東和地区隊 第4分団	両岸	二本松市	戸沢	下田
39	阿武隈川	針道川	二本松土木	二本松市	東和地区隊 第1分団	両岸	二本松市	針道	上堤台 崎
40	阿武隈川	小浜川	二本松土木	二本松市	岩代地区隊 第1分団	両岸	二本松市	小浜	新町
41	阿武隈川	油井川	二本松土木	二本松市	安達地区隊 第1分団	両岸	二本松市	油井	梨子木 砂田
42	阿武隈川	鯉川	二本松土木	二本松市	安達地区隊 第1分団	両岸	二本松市	油井	馬出町 八軒町
43	阿武隈川	鯉川	二本松土木	二本松市	二本松地区隊 第1分団	両岸	二本松市		根崎
44	阿武隈川	六角川	二本松土木	二本松市	二本松地区隊 第1分団	両岸	二本松市		若宮 本町二丁目
45	阿武隈川	安達太良川	二本松土木	本宮市	本宮地区隊 第1,2分団	両岸	本宮市	本宮	下町 (千代田橋)
46	阿武隈川	百日川	二本松土木	本宮市	本宮地区隊 第2分団	両岸	本宮市	本宮	柳ノ内 弁天
47	阿武隈川	五百川	二本松土木	本宮市	本宮地区隊 第8分団	両岸	本宮市	関下	大柳 向川原
48	阿武隈川	五百川	二本松土木	本宮市	本宮地区隊 第5,6分団	両岸	本宮市	仁井田 荒井	一里壇 上恵畑
49	阿武隈川	仲川	二本松土木	本宮市	白沢地区隊 第1分団	両岸	本宮市	糠沢	小田部
合計		49	箇所		35	河川			

防 区 域						予想される危険概要	関 連 計画等	対 策 水防工法	氾濫面積 (ha)	摘 要 人 家 (戸) 田 畑 (ha)	
評 価 基 準 種 類	堤 防		工 作 物		新堤・破堤 跡・旧川跡 (延長 m)					工事施工 中 又 は 陸 開 (箇所)	氾濫面積 (ha)
	A (m)	B (m)	A (箇所)	B (箇所)							
堤防高	1,200						溢水	広域 基幹	土のう積	50	人家 124 田畑 2
堤防高	1,250						溢水	広域 基幹	土のう積	6	人家 22 田畑 6
堤防高	500						溢水		土のう積	5	人家 5 田畑 5
堤防高	660						溢水	総流防	土のう積	25	人家 12 田畑 28
堤防高	990						溢水		土のう積 木流し	10	人家 12 田畑 10
堤防高	730	370					溢水	広域 基幹	土のう積	20	人家 20 田畑 30
堤防高	1,300						溢水	広域 基幹	土のう積	22	人家 12 田畑 20
堤防高		200					溢水	河川 改良	土のう積	15	人家 3 田畑 5
堤防高		400					溢水		土のう積	2	人家 30 田畑 1
堤防高	700						溢水	河川 改良	土のう積	7	人家 3 田畑 7
堤防高		200					溢水		土のう積	3	人家 42 田畑 1
堤防高		200					溢水		土のう積	1	人家 2 田畑 1
堤防高		500					溢水		土のう積	2	人家 6 田畑
堤防高	1,000						溢水	河川 改良	土のう積	10	人家 15 田畑 7
堤防高	800						溢水	河川 改良	土のう積	2	人家 7 田畑
堤防高					250		欠壊	河川 改良	木流し	1	人家 12 田畑 1
堤防高	600						溢水		土のう積	3	人家 80 田畑
堤防高	1,320	100			780		溢水	総流防	土のう積	31	人家 24 田畑 20
堤防高	200						溢水		土のう積	24	人家 54 田畑 10
堤防高	240						溢水	河川 改良	土のう積	1	人家 16 田畑
堤防高					800		欠壊	床上 対策	木流し	5	人家 80 田畑
堤防高	900		1				溢水		土のう積	3	人家 78 田畑
堤防高	720						溢水	総流防	土のう積	2	人家 32 田畑 3
堤防高	600						溢水	河川 改良	木流し 土のう積	8	人家 8 田畑 5
堤防高	2,500						溢水		土のう積	8	人家 11 田畑 7
堤防高		800					溢水		土のう積	3	人家 13 田畑 1
	(27) 27,440	(23) 13,700	(3) 3		(3) 1,830					736	()は箇所数

4 砂防の現況

当管内の西側には、奥羽山脈の山々が連なり、吾妻山、安達太良山の活動による不安定な火山砕屑物が分布している。また、東側は阿武隈山地で風化が進んだ花崗岩（マサ土）が分布しており、土石流等の土砂災害の危険性が高い地域となっている。

このため、土石流危険渓流は、945渓流（Ⅰ357、Ⅱ571、準ずる渓流17）を数え、このうち要対策箇所は346箇所（直轄除く）となっている。

整備状況は、要対策箇所の12.1%にあたる42箇所が概成している。

砂防指定地としては、186箇所を編入している。

砂防指定地現況

（平成25年4月1日現況）

指定地番	水系名	河川名 溪流	場所	告示年月日 及び番号	延長(m) 面積(ha)	種別	備考
527	阿武隈川 左小支	石筵川	安達郡大玉村地内	明治37.11.30 内務省告示第97号	— 44.12 ha	行為禁止 制限地	
528	阿武隈川 左支	安達太良川	安達郡大玉村地内	昭和36.1.14 建設省告示第47号	900 m 2.70 ha	設備地	
528	阿武隈川 左支	安達太良川	安達郡大玉村地内	昭和44.3.19 建設省告示第616号	3,754 m 11.26 ha		
529	阿武隈川 左支	杉田川	安達郡大玉村地内	昭和17.8.18 内務省告示第540号	4,000 18.00 ha	設備地	
529	阿武隈川 左支	杉田川	安達郡大玉村地内	昭和28.12.11 建設省告示第1483号	2,800 m 16.80 ha	設備地	
529	阿武隈川 左小支	杉田川	二本松市・安達郡 大玉村地内	昭和39.8.31 建設省告示第2492号	400 m 2.12 ha	設備地	
529	阿武隈川 左支	杉田川	安達郡大玉村大字 玉ノ井地内	昭和60.12.17 建設省告示第1818号	400 m 2.97 ha		概成
530	阿武隈川 左支	原瀬川	二本松市地内	昭和37.11.30 内務省告示第97号	— 14.59 ha	行為禁止 制限地	
530	阿武隈川 左小支	原瀬川	二本松市地内	昭和17年8.18 内務省告示第540号	— 23.30 ha	設備地	
530	阿武隈川 左小支	原瀬川	二本松市地内	昭和28.12.11 建設省告示第1483号	2,600 m 15.60 ha	設備地	
531	阿武隈川 左支	油井川	二本松市地内	昭和17.8.18 内務省告示第540号	— 110.00 ha	設備地	概成
532	阿武隈川 左支	若宮川	二本松市木幡地内	昭和24.10.25 建設省告示第872号	— 0.75 ha	設備地	
533	阿武隈川 左支	荒川	福島市土湯温泉地内	明治33.5.21 内務省告示第44号	— 90.86 ha	設備地	
533	阿武隈川 左支	荒川	福島市土湯温泉地内	明治33.5.21 建設省告示第45号	— 5.11 ha	行為禁止 制限地	
533	阿武隈川 左支	荒川	福島市土湯温泉地内	明治34.4.15 内務省告示第30号	— 237.24 ha	設備地	
533	阿武隈川 左支	荒川	福島市土湯温泉地内	明治34.4.15 内務省告示第31号	— 328.75 ha	行為禁止 制限地	
533	阿武隈川 左支	荒川	福島市土湯温泉地内	明治35.3.24 内務省告示第17号	— 3.14 ha	設備地	
533	阿武隈川 左支	荒川	福島市土湯温泉地内	明治36.3.18 内務省告示第15号	— 1.07 ha	設備地	
533	阿武隈川 左支	荒川	福島市土湯温泉地内	明治38.5.22 内務省告示第101号	— 75.00 ha	行為禁止 制限地	
533	阿武隈川 左支	荒川	福島市土湯温泉地内	明治42.9.5 建設省告示2800号		(直轄)	

指定地番	水系名	河川溪流名	場所	告示年月日及び番号	延長(m) 面積(ha)	種別	備考
533	阿武隈川左支	荒川	福島市土湯温泉地内	昭42.9.5 建設省告示第2800号		(直轄)	
533	阿武隈川左支	荒川	福島市土湯温泉地内	平成8.7.3 建設省告示第1530号	— 9.6 ha	(直轄)	
534	阿武隈川左小支	須川	福島市吾妻町地内	明治37.9.17 内務省告示第61号	— 422.69 ha	行為禁止 制限地	
534	阿武隈川	須川	福島市吾妻町地内	昭和28.12.11 建設省告示第1483号	3,800 m 76.00 ha	設備地	
534	阿武隈川左小支	須川	福島市吾妻町地内	昭和42.11.30 建設省告示第3930号	2,800 m 36.40 ha		
534	阿武隈川	須川	福島市吾妻町地内	平成12.5.12 建設省告示第1290号	— 1.88 ha	(直轄)	
535	阿武隈川左小小支	天戸川	福島市吾妻町地内	明治37.9.17 内務省告示第61号	— 84.23 ha	行為禁止 制限地	
535	阿武隈川左小小支	天戸川	福島市吾妻町地内	明治28.12.11 建設省告示第1483号	3,200 m 25.60 ha	設備地	
535	阿武隈川左小小支	天戸川	福島市吾妻町地内	昭和41.8.27 建設省告示第2988号	1,900 m 11.40 ha	設備地	
535	阿武隈川左小小支	天戸川	福島市吾妻町地内	昭和42.11.30 建設省告示第3930号	2,100 m 21.00 ha		
536	阿武隈川左小小支	水沢	福島市吾妻町地内	昭和40.6.17 建設省告示第1541号	2,000 m 6.60 ha	設備地	
536	阿武隈川	水沢及び北ノ沢	福島市在庭坂地内	昭和53.7.7 建設省告示第1120号	— —	(直轄)	
537	阿武隈川左支	松川	福島市大笹生・福島市吾妻町地内	明治37.9.17 内務省告示第61号	— 147.82 ha	禁止行為 制限地	
537	阿武隈川左支	松川	福島市吾妻町・大笹生地内	昭和8.10.26 内務省告示第358号	— 44.75 ha	設備地	
537	阿武隈川左支	松川	福島市大笹生地内	昭和23.4.15 総理庁告示第61号	— 17.83 ha	設備地	
537	阿武隈川左支	松川	福島市吾妻町地内	昭和29.1.21 建設省告示第21号	4,500 m 79.20 ha	設備地	
537	阿武隈川左支	松川	福島市吾妻町地内	昭和29.4.12 建設省告示第385号	— 18.45 ha	設備地 (直轄)	
537	阿武隈川	松川水系	福島市庭坂地内	昭和30.11.25 建設省告示第1336号	— —	設備地 (直轄)	
537	阿武隈川	松川	福島市笹木野地内	平成17.8.24 国土交通省告示第897号	1,096 m 9.72 ha	(直轄)	
537	阿武隈川	松川	福島市笹木野地内	平成17.8.24 国土交通省告示第898号	— 12.14 ha	(直轄)	
538	阿武隈川左支	摺上川	福島市飯坂茂庭地内	明治38.5.22 内務省告示第101号	— 45.00 ha	禁止行為 制限地	
538	阿武隈川左支	摺上川	福島市飯坂茂庭地内	昭和27.8.6 建設省告示第1100号	— 27.40 ha	設備地	
539	阿武隈川左小支	烏川	福島市飯坂茂庭地内	昭和36.1.14 建設省告示第47号	4,200 m 42.00 ha	設備地	
540	阿武隈川左小支	高山沢	福島市飯坂茂庭地内	昭和16.5.31 内務省告示第260号	— 1.11 ha	設備地	

指定地番	水系名	河川溪流名	場所	告示年月日及び番号	延長(m) 面積(ha)	種別	備考
540	阿武隈川	高山沢	福島市飯坂茂庭地内	平成17.3.14 国土交通省告示第272号	265 m 0.76 ha		概成
541	阿武隈川 左小支	布入川	福島市飯坂茂庭地内	昭和26.10.13 建設省告示第928号	— 0.70 ha	設備地	
541	阿武隈川 左小支	布入川	福島市飯坂茂庭地内	昭和26.10.13 建設省告示第928号	— 0.90 ha	禁止行為 制限地	
541	阿武隈川 左小支	布入川	福島市飯坂茂庭地内	昭和38.9.11 建設省告示第2353号	— 7.26 ha	設備地	
541	阿武隈川 左小支	布入川	福島市飯坂茂庭地内	昭和44.3.19 建設省告示第616号	880 m 3.12 ha		
541	阿武隈川	布入川	福島市飯坂茂庭地内	平成5.3.16 建設省告示第776号	490 m 1.49 ha		
542	阿武隈川 左小支	赤川	福島市飯坂茂庭地内	明治38.5.22 内務省告示第101号	— 85.00 ha	禁止行為 制限地	
542	阿武隈川 左小支	赤川	福島市飯坂地内	昭和16.5.31 内務省告示第360号	— 4.05 ha	設備地	
542	阿武隈川 左小支	赤川	福島市飯坂地内	昭和28.12.11 建設省告示緒第1483号	2,500 m 15.00 ha	整備地	
543	阿武隈川 左小支	小川	福島市飯坂町地内	明治38.5.22 内務省告示第101号	— 5.30 ha	行為禁止 制限地	
543	阿武隈川 左小支	小川	福島市飯坂町地内	昭和26.10.13 建設省告示第928号	— 18.40 ha	整備地	
543	阿武隈川 左小支	小川	福島市飯坂町地内	昭和38.10.2 建設省告示第2550号	1,480 m 7.40 ha	整備地	
543	阿武隈川 左小支	小川	福島市飯坂町地内	昭和42.11.30 建設省告示第3930号	1,800 m 18.36 ha		
543	阿武隈川 左小支	小川	福島市飯坂町地内	昭和45.12.16 建設省告示第1772号	200 m 0.87 ha		
543	阿武隈川	小川	福島市飯坂町地内	昭和57.3.19 建設省告示第674号	2,080 m 21.50 ha		
543	阿武隈川	小川	福島市飯坂町地内	平成3.3.20 建設省告示第648号	1,200 m 12.54 ha		
544	阿武隈川 左支	産ヶ沢川	伊達郡桑折町地内	昭和16.5.31 内務省告示第360号	— 5.30 ha	設備地	
544	阿武隈川 左支	産ヶ沢川	伊達郡桑折町地内	昭和31.2.11 建設省告示第259号	— 15.00 ha	設備地	
544	阿武隈川 左支	産ヶ沢川	伊達郡桑折町地内	平成5.11.4 建設省告示第2102号	640 m 1.97 ha		
545	阿武隈川 左小支	上泉川	伊達郡国見町地内	昭和38.9.14 建設省告示第2403号	3,250 m 8.09 ha	設備地	
546	阿武隈川 左小支	牛沢川及び 御獄沢	伊達郡国見町地内	昭和38.9.14 建設省告示第2403号	5,770 m 13.56 ha	設備地	概成
546	阿武隈川 左小支	牛沢川	伊達郡国見町地内	平成5.8.11 建設省告示第1687号	1,120 m 0.91 ha		
546	阿武隈川 左小支	牛沢川	伊達郡国見町地内	平成14.3.14 国土交通省告示第188号	171 m 0.19 ha		
547	阿武隈川 左支	佐久間川	伊達郡桑折町地内	昭和34.2.4 建設省告示第118号	1,050 m 3.55 ha	設備地	概成

指定地番	水系名	河川名 溪流	場所	告示年月日 及び番号	延長(m) 面積(ha)	種別	備考
547	阿武隈川 左支	佐久間川	伊達郡桑折町地内	昭和42.3.31 建設省告示第980号	560 m 1.27 ha	設備地	
547	阿武隈川 左支	佐久間川	伊達郡桑折町地内	昭和45.9.4 建設省告示第1355号	1,160 m 1.99 ha		
548	阿武隈川 右小支	藤根川	伊達郡川俣町地内	昭和24.12.2 建設省告示第903号	— 3.80 ha	設備地	
548	阿武隈川 右小支	藤根川	伊達郡川俣町地内	昭和38.8.29 建設省告示第2221号	2,300 m 5.04 ha	設備地	
548	阿武隈川 右小支	藤根川	伊達郡川俣町地内	昭和41.8.27 建設省告示第2988号	160 m 0.29 ha	設備地	
549	阿武隈川 右小小支	滝の平川	伊達郡川俣町地内	昭和38.8.29 建設省告示第2221号	800 m 2.00 ha	設備地	
550	阿武隈川	祓川	伊達市霊山町地内	昭和38.2.19 建設省告示第234号	780 m 1.52 ha	設備地	
550	阿武隈川 右小支	祓川	伊達市霊山町地内	昭和47.11.7 建設省告示第1871号	2,000 m 13.50 ha		
550	阿武隈川 右小支	祓川	伊達市霊山町地内	昭和54.10.5 建設省告示第1544号	2,320 m 6.96 ha		
551	阿武隈川 右小支	法霊川	伊達市霊山町地内	昭和38.9.14 建設省告示第2403号	1,660 m 3.74 ha	設備地	
552	阿武隈川 右支	山舟生川	伊達市梁川町地内	昭和34.12.14 建設省告示第2462号	1,440 m 3.66 ha	設備地	
559	阿武隈川 左小小支	七瀬川	安達郡大玉村地内	昭和42.3.31 建設省告示第980号	4,300 m 21.54 ha	設備地	
560	阿武隈川 右小支	田代川	伊達市保原町地内	昭和42.3.31 建設省告示第980号	3,067 m 7.97 ha	設備地	
561	阿武隈川 右小支	糠田川	伊達市月舘町地内	昭和42.3.31 建設省告示第980号	1,000 m 2.50 ha	設備地	
562	阿武隈川 右小小支	坊田沢	伊達市月舘町地内	昭和42.3.31 建設省告示第980号	700 m 1.61 ha	設備地	中断
562	阿武隈川	坊田沢	伊達市月舘町地内	昭和52.10.12 建設省告示第1367号	190 m 1.31 ha		
563	阿武隈川 左小支	普蔵川	伊達郡国見町地内	昭和42.3.31 建設省告示第980号	2,540 m 5.76 ha	設備地	概成
564	阿武隈川 右小支 右小小支	右支小国 川	伊達市霊山町地内	昭和42.3.31 建設省告示第 980号	5,200 m 22.16 ha	設備地	
565	阿武隈川 右小支	高根川	伊達郡川俣町地内	昭和42.5.16 建設省告示第1645号	4,400 m 11.00 ha		
569	阿武隈川 右小支	布川	伊達市月舘町地内	昭和42.11.30 建設省告示第3930号	1,200 m 4.30 ha		
569	阿武隈川	布川	伊達市月舘町地内	昭和56.1.14 建設省告示第23号	1,400 m 3.65 ha		
570	阿武隈川	馬場沢	伊達市梁川町地内	昭和43.3.30 建設省告示第1034号	2,500 m 8.75 ha		中断
571	阿武隈川 左小支	大手光沢	伊達郡桑折町地内	昭和44.3.19 建設省告示第616号	395 m 1.19 ha		

指定地番	水系名	河川溪流名	場所	告示年月日及び番号	延長(m) 面積(ha)	種別	備考
578	阿武隈川 右支	東根川	伊達市保原町地内	昭和45.9.4 建設省告示第1355号	1,600 m 5.44 ha		
579	阿武隈川 右小支	境川	福島市飯野町地内	昭和45.9.4 建設省告示第1355号	1,600 7.52 ha		
580	阿武隈川 右小小支	古川	伊達市保原町地内	昭和45.9.4 建設省告示第1355号	2,800 m 9.52 ha		
583	阿武隈川 左小支	東八川	福島市水原地内	昭和46.5.13 建設省告示第850号	2,000 m 15.40 ha		
584	阿武隈川 右小小支	長滝川	伊達郡川俣町地内	昭和46.5.13 建設省告示第850号	3,000 m 15.00 ha		
588	阿武隈川	大滝川	福島市中野地内	昭和46.9.22 建設省告示第1601号	1,150 m 8.05 ha		
590	阿武隈川 右支	広瀬川	伊達市 梁川町・霊山町 月舘町・伊達郡川俣町地内	明治37.9.17 内務省告示第 61号	— —	行為禁止 制限地	
591	阿武隈川	白井沢	伊達市梁川町地内	昭和47.11.7 建設省告示第1871号	2,000 m 14.00 ha		概成
594	阿武隈川 右小小小支	小谷沢川	伊達郡川俣町地内	昭和48.10.25 建設省告示第2152号	1,300 m 6.89 ha		
598	阿武隈川 左小支	米川	福島市飯坂町地内	昭和48.12.11 建設省告示第2462号	2,400 m 16.32 ha		概成
600	阿武隈川 右小小支	唐沢	伊達市霊山町地内	昭和49.5.20 建設省告示第756号	850 m 4.10 ha		〃
601	阿武隈川 左小小支	鍛冶屋川	福島市佐原地内	昭和50.2.17 建設省告示第125号	480 m 3.04 ha		
601	阿武隈川	鍛冶屋川	福島市佐原地内	昭和55.5.26 建設省告示第1060号	— —	(直轄)	
601	阿武隈川	鍛冶屋川	福島市佐原地内	昭和60.6.27 建設省告示第972号	— —	(直轄)	
601	阿武隈川	鍛冶屋川	福島市佐原地内	平成2.11.28 建設省告示第1916号	— 0.04 ha	(直轄)	
601	阿武隈川	鍛冶屋川	福島市佐原地内	平成5.12.28 建設省告示第2409号	— 0.12 ha	(直轄)	
602	阿武隈川 左小小小支	白津川	福島市桜本地内	昭和50.5.26 建設省告示第893号	396 m 1.90 ha		
602	阿武隈川	白津川	福島市桜本地内	昭和52.7.18 建設省告示第1034号	— —	(直轄)	
602	阿武隈川	白津川	福島市桜本地内	昭和63.5.27 建設省告示第1279号	461.0 m 3.08 ha	(直轄)	
603	阿武隈川	谷沢川	伊達郡川俣町地内	昭和51.7.14 建設省告示第1055号	2,490 m 6.48 ha		
603	阿武隈川	谷沢川	伊達郡川俣町地内	昭和60.3.25 建設省告示第658号	290 m 0.82 ha		
609	阿武隈川	古田沢	伊達市月舘町伊達郡 川俣町地内	昭和53.3.7 建設省告示第273号	573 m 3.31 ha		
611	阿武隈川	堀沢川	伊達市霊山町地内	昭和54.10.5 建設省告示第1544号	640 m 1.40 ha		

指定地番	水系名	河川名 溪流	場所	告示年月日 及び番号	延長(m) 面積(ha)	種別	備考
611	阿武隈川	堀沢川	伊達市霊山町地内	平成6.1.21 建設省告示第100号	593.7 m 4.93 ha		
613	阿武隈川	名目津沢	二本松市百目木地内	昭和55.1.29 建設省告示第78号	375 m 3.04 ha		概成
614	阿武隈川	西沢	伊達市保原町地内	昭和55.1.29 建設省告示第78号	167 m 1.38 ha		
614	阿武隈川	西沢	伊達市保原町地内	昭和57.8.3 建設省告示第1459号	1,187 m 2.13 ha		
615	阿武隈川	中赤松沢	伊達市梁川町地内	昭和55.1.19 建設省告示第78号	300 m 2.20 ha		中断
618	阿武隈川	沢川	伊達市月舘町地内	昭和55.4.21 建設省告示第901号	360 m 0.82 ha		
620	阿武隈川	右代沢	伊達市霊山町地内	明治56.1.14 建設省告示第23号	390 m 1.11 ha		
621	阿武隈川	防ノ沢	伊達市梁川町地内	明治56.1.14 建設省告示第23号	500 m 1.30 ha		概成
624	阿武隈川	井戸神沢	二本松小関地内 安達郡大玉村地内 二本松市岳温泉地内	昭和57.9.25 建設省告示第1604号	240 m 1.30 ha		
624	阿武隈川	小関沢	二本松市小関地内	平成2.1.24 建設省告示第76号	940 m 2.10 ha		概成
627	阿武隈川	北八反田川	福島市大笹生地内	昭和58.3.23 建設省告示第756号	185 m 0.71 ha		〃
628	阿武隈川	滝川及び同 右支川	伊達郡国見町地内	昭和58.3.23 建設省告示第756号	300 m 1.40 ha		
628	阿武隈川	滝川	伊達郡国見町地内	平成元.1.21 建設省告示第76号	1,930 m 4.50 ha		概成
628	阿武隈川	滝川	伊達郡国見町地内	平成6.11.10 建設省告示第2179号	136.8 m 0.30 ha		
628	阿武隈川	滝川	伊達郡国見町地内	平成17.3.14 国土交通省告示第272号	1,005 m 0.29 ha		
629	阿武隈川	茶畑沢	伊達市月舘町地内	昭和58.3.23 建設省告示第756号	160 m 0.48 ha		
630	阿武隈川	山桑沢	二本松市百目木地内	昭和58.3.23 建設省告示第756号	120 m 0.31 ha		
637	阿武隈川	上成田沢	伊達郡桑折町地内	昭和59.12.3 建設省告示第1604号	150 m 0.49 ha		概成
640	阿武隈川	村石沢	伊達市月舘町地内	昭和60.6.13 建設省告示第930号	125 m 0.48 ha		中断
641	阿武隈川	柳沢及び同 右支川	伊達郡桑折町地内	昭和60.6.13 建設省告示第930号	190 m 0.92 ha		
642	阿武隈川	駒場沢	伊達郡国見町地内	昭和60.6.13 建設省告示第930号	155 m 0.68 ha		
645	阿武隈川	町沢及び同 右支川	二本松市田沢地内	昭和61.7.24 建設省告示第1344号	340 m 1.94 ha		
646	阿武隈川	三本木沢	福島市渡利地内	昭和62.1.26 建設省告示第105号	126 m 0.60 ha		概成

指定地番	水系名	河川名 溪流	場所	告示年月日 及び番号	延長(m) 面積(ha)	種別	備考
651	阿武隈川	五十沢	伊達市梁川町地内	昭和63.1.27 建設省告示第131号	335 m 2.98 ha		概成
652	阿武隈川	新田沢	二本松市上新田地内	昭和63.12.12 建設省告示第2373号	244 m 1.20 ha		〃
653	阿武隈川	吉ヶ作沢	伊達市月舘町地内	昭和63.12.12 建設省告示第2373号	309.5 m 1.41 ha		
654	阿武隈川	イリノ沢	伊達郡桑折町地内	昭和63.12.12 建設省告示第2373号	169 m 0.74 ha		概成
654	阿武隈川	イリノ沢	伊達郡桑折町地内	平成5.11.4 建設省告示第2102号	105.3 m 0.46 ha		
656	阿武隈川 右支	移川	二本松市上長折地内	明治37.11.30 内務省告示第97号	— —	行為禁止 制限地	
657	阿武隈川 左小支	東鴉川	福島市土湯温泉地内	明治42.9.5 建設省告示第2800号	— —	(直轄)	
657	阿武隈川 左小支	東鴉川	福島市土湯温泉地内	昭和44.1.16 建設省告示第23号	— —	(直轄)	
658	阿武隈川	蟹ヶ沢	福島市大字李平地内 (米沢市大字板谷地内)	昭和55.5.26 建設省告示第1060号	— —	(直轄)	
658	阿武隈川	蟹ヶ沢	福島市大字李平地内	平成12.5.1 建設省告示第1290号	— 0.09 ha	(直轄)	
658	阿武隈川	蟹ヶ沢	福島市大字李平地内	平成13.3.19 国土交通省告示第262号	— 1.60 ha	(直轄)	
659	阿武隈川	原新田沢	伊達市霊山町地内	平成元.7.19 建設省告示第1315号	120 m 0.55 ha		概成
660	阿武隈川	くるみ沢及 び同左支川	福島市渡利地内	平成元.11.1 建設省告示第1840号	200 m 0.92 ha		〃
660	阿武隈川	くるみ沢	福島市渡利地内	平成元7.2.20 建設省告示第253号	215 m 1.30 ha		〃
660	阿武隈川	くるみ沢	福島市渡利地内	平成14.8.27 国土交通省告示第753号	858 m 1.69 ha		〃
664	阿武隈川	大沢川	二本松市針道地内	平成3.3.20 建設省告示第648号	600 m 4.59 ha		
665	阿武隈川	笹窪沢	伊達市霊山町地内	平成3.4.9 建設省告示第1017号	590 m 14.39 ha		概成
666	阿武隈川	夏無川	二本松市岳温泉大和 地内	平成3.4.9 建設省告示第1017号	860 m 3.00 ha		
667	阿武隈川	蛇沢	本宮市本宮地内	平成4.3.16 建設省告示第653号	450 m 3.88 ha		
668	阿武隈川	マエ沢	福島市渡利地内	平成4.3.16 建設省告示第653号	130 m 0.97 ha		概成
668	阿武隈川	マエ沢	福島市渡利地内	昭和8.4.9 建設省告示第1185号	496.3 m 1.35 ha		
669	阿武隈川	小作沢	伊達郡川俣町地内	平成4.3.16 建設省告示第653号	96 m 0.30 ha		概成
669	阿武隈川	小作沢	伊達郡川俣町地内	平成12.5.10 建設省告示第1276号	420 m 4.26 ha	拡大	
670	阿武隈川	杉内沢	二本松市針道地内	平成4.3.16 建設省告示第653号	218.1 m 0.81 ha		

指定地番	水系名	河川溪流名	場所	告示年月日及び番号	延長(m) 面積(ha)	種別	備考
671	阿武隈川	目洗川	福島市町庭坂地内	平成4.3.19 建設省告示第710号	300 m 1.63 ha	(直轄)	
672	阿武隈川	堰場沢	伊達市月舘町地内	平成5.3.2 建設省告示第497号	443 m 3.64 ha		
673	阿武隈川	犬飼沢	伊達市月舘町地内	平成5.11.4 建設省告示第2102号	280 m 1.47 ha		概成
674	阿武隈川	畑ヶ中沢	伊達市梁川町地内	平成6.1.21 建設省告示第100号	110 m 0.38 ha		〃
683	阿武隈川	馬場沢	福島市小倉寺地内	平成12.8.9 建設省告示第1738号	280 m 1.74 ha		〃
684	阿武隈川	引舘沢	福島市渡利地内	平成12.8.9 建設省告示第1738号	122 m 1.17 ha		〃
685	阿武隈川	仲ノ内沢	伊達郡川俣町地内	平成12.8.9 建設省告示第1738号	410 m 6.73 ha		〃
690	阿武隈川	深作沢	伊達市靈山町地内	平成13.3.16 国土交通省告示第224号	410 m 0.57 ha		〃
691	阿武隈川	堀ノ内沢	伊達市靈山町地内	平成13.3.16 国土交通省告示第224号	1,070 m 23.83 ha		〃
692	阿武隈川	袖川	福島市大笹生地内	平成13.3.19 国土交通省告示第226号	— 0.57 ha	(直轄)	
693	阿武隈川	寺沢	安達郡大玉村地内	平成14.3.14 国土交通省告示第188号	340 m 3.22 ha		概成
694	阿武隈川	鳥取沢	伊達郡国見町地内	平成14.3.14 国土交通省告示第188号	107 m 0.65 ha		〃
697	阿武隈川	飯森沢	伊達市月舘町地内	平成14.5.8 国土交通省告示第361号	245 m 1.24 ha		〃
698	阿武隈川	大越沢	伊達市梁川町地内	平成14.5.8 国土交通省告示第361号	262 m 1.53 ha		〃
700	阿武隈川	藤入川	福島市松川町地内	平成14.8.27 国土交通省告示第753号	208 m 0.93 ha		〃
700	阿武隈川	藤入川	福島市松川町地内	平成16.3.17 国土交通省告示第281号	570 m 3.88 ha		
701	阿武隈川	仲ノ内沢	伊達郡川俣町地内	平成14.8.27 国土交通省告示第753号	240 m 2.38 ha		概成
702	阿武隈川	東八川	福島市松川町地内	平成14.12.13 国土交通省告示第1091号	706 m 5.94 ha		
703	阿武隈川	宮脇沢	伊達市靈山町地内	平成14.12.13 国土交通省告示第1091号	240 m 0.75 ha		概成
704	阿武隈川	甘蕨沢	伊達市梁川町地内	平成14.12.13 国土交通省告示第1091号	315 m 1.66 ha		〃
706	阿武隈川	三本梨子沢	伊達郡川俣町地内	平成16.3.17 国土交通省告示第281号	680 m 5.13 ha		〃
707	阿武隈川	寺沢	伊達市靈山町地内	平成16.12.9 国土交通省告示第1523号	734 m 2.36 ha		〃
709	阿武隈川	沢川沢	伊達市靈山町地内	平成22.12.13 国土交通省告示第1463号	151 m 0.62 ha		〃

指定地 番号	水系名	河川 名 溪流	場 所	告 示 年 月 日 及 び 番 号	延長 (m) 面積 (ha)	種 別	備考
710	阿武隈川	藤 入 川	福島市松川町地内	平成24.9.14 国土交通省告示第1022	400 m 2.51 ha		
711	阿武隈川	七曲の沢	伊達郡川俣町地内	平成25.2.25 国土交通省告示第141号	183 m 0.87 ha		
計			108溪流 (186か所)		2808.66 ha		

5 地すべりの現況

当管内には、国土交通省所管の地すべり危険箇所が15箇所あり、整備状況は、33%にあたる5箇所が概成している。
地すべり防止区域の指定は7箇所、面積140.0haとなっている。

地すべり防止区域

(平成25年4月1現在)

指定地 番号	水系名	河川 溪流名	地域名	場 所	告 示 年 月 日 及 び 番 号	面積 (ha)	種 別	備 考
11	阿武隈川 左小支	布入川	布 入	福島市飯坂町茂庭 地内	昭和38.2.19 建設省告示第230号	8.15 ha		概成
48	(溪流外)	—	鹿 子	伊達市梁川町地内	昭和59.3.31 建設省告示第839号	10.20 ha		〃
52	阿武隈川	濁 川	遅 沢	福島市小田地内	昭和61.3.25 建設省告示第780号	19.30 ha		〃
56	阿武隈川	摺上川	高 清 水	福島市飯坂町地内	平成2.3.31 建設省告示第809号	65.00 ha		再開
59	阿武隈川	広瀬川	入 高 野	伊達市霊山町地内	平成5.3.25 建設省告示第962号	11.75 ha		概成
60	(溪流外)		鰻 内	福島市立子山地内	平成5.3.25 建設省告示第962号	16.83 ha		再開
61	(溪流外)		春 田	福島市立子山地内	平成5.3.25 建設省告示第962号	8.81 ha		概成
計		7 か 所				140.04 ha		



火山砂防 藤入川(福島市松川町水原地内)
平成22年12月完成

6 急傾斜地の現況

当管内には、急傾斜地崩壊危険箇所が688箇所（Ⅰ202箇所、Ⅱ464箇所、準ずる斜面22箇所）あり、そのうち要対策箇所177箇所となっている。

整備状況は、要対策箇所の28.2%にあたる50箇所が概成している。

急傾斜地崩壊危険区域としては、70箇所が指定されている。

急傾斜地崩壊危険区域

(平成24年4月1日現在)

指定地番号	区域名	場 所	告示年月日及び番号	延長(m) 面積(ha)	種 別	備考
101	春日町	福島市春日町地内	昭和46.3.30 福島県告示第348号	470 m 2.83 ha		概成
102	寺久保	伊達郡川俣町地内	昭和46.3.30 福島県告示第348号	220 m 1.01 ha		〃
103	山下	二本松市西勝田地内	昭和47.3.31 福島県告示第265号	77 m 0.35 ha		〃
104	戸崎	本宮市本宮地内	昭和47.8.4 福島県告示第732号	150 m 0.31 ha		〃
105	根岸	伊達郡桑折町地内	昭和47.12.12 福島県告示第1204号	735 m 3.19 ha		〃
106	赤坂	伊達郡川俣町地内	昭和47.12.26 福島県告示第1282号	180 m 0.59 ha		〃
106	赤坂	伊達郡川俣町地内	昭和53.3.31 福島県告示第436号	29 m 0.08 ha	拡大指定	
107	藤町1号	二本松市小浜地内	昭和51.3.36 福島県告示第330号	120 m 0.27 ha		概成
107	藤町1号	二本松市小浜地内	平成7.3.31 福島県告示第387号	323 m 1.12 ha	拡大指定	
108	藤町2号	二本松市小浜地内	昭和51.3.36 福島県告示第330号	300 m 0.71 ha		概成
109	舘ノ越	本宮市本宮地内	昭和52.3.31 福島県告示第374号	130 m 0.16 ha		〃
109	舘ノ越	本宮市本宮地内	昭和54.3.20 福島県告示第412号	55 m 0.22 ha	拡大指定	
110	新町	二本松市小浜地内	昭和53.3.31 福島県告示第436号	110 m 0.40 ha		概成
110	新町	二本松市小浜地内	昭和58.3.31 福島県告示第439号	125 m 0.44 ha	拡大指定	
111	反町	二本松市小浜反町地内	昭和53.3.31 福島県告示第436号	130 m 0.29 ha		概成
112	辻向1号	伊達市霊山町地内	昭和53.3.31 福島県告示第436号	75 m 0.33 ha		〃
113	辻向2号	伊達市霊山町地内	昭和53.3.31 福島県告示第436号	140 m 0.90 ha		〃
114	辻向3号	伊達市霊山町地内	昭和53.3.31 福島県告示第436号	100 m 0.54 ha		〃
116	山岸	福島市飯坂町地内	昭和53.3.31 福島県告示第436号	30 m 0.63 ha		〃
117	若宮1丁目	二本松市若宮地内	昭和54.3.20 福島県告示第410号	250 m 0.85 ha		
118	竹田1丁目	二本松市竹田地内	昭和54.3.20 福島県告示第410号	270 m 0.91 ha		概成

指定地 番 号	区 域 名	場 所	告 示 年 月 日 及 び 番 号	延 長(m) 面 積(ha)	種 別	備 考
118	竹田1丁目	二本松市竹田地内	平成14.11.19 福島県告示第996号	155 m 0.17 ha	拡大指定	
119	鳥居町	二本松市小浜地内	昭和54.3.20 福島県告示第410号	193 m 0.5 ha		概成
120	松木下	二本松市木幡地内	昭和54.3.20 福島県告示第410号	160 m 0.59 ha		
121	小坂	伊達市霊山町地内	昭和54.3.20 福島県告示第410号	400 m 1.26 ha		概成
122	宮下	伊達市霊山町地内	昭和54.3.20 福島県告示第410号	300 m 1.29 ha		〃
123	院主	伊達市霊山町地内	昭和54.3.20 福島県告示第410号	150 m 0.52 ha		
123	院主	伊達市霊山町地内	平成9.4.4 福島県告示第367号	165 m 0.19 ha	拡大指定	
124	泉原	伊達市霊山町地内	昭和55.3.25 福島県告示第458号	165 m 1.43 ha		
125	畑尻	伊達市霊山町地内	昭和55.3.25 福島県告示第458号	325 m 2.61 ha		
126	力持	伊達市霊山町地内	昭和55.3.25 福島県告示第458号	300 m 1.49 ha		概成
126	力持	伊達市霊山町地内	昭和58.3.31 福島県告示第439号	340 m 0.25 ha	拡大指定	
127	新町1号	二本松市小浜地内	昭和55.3.25 福島県告示第458号	130 m 0.43 ha		概成
127	新町1号	二本松市小浜地内	平成12.8.18 福島県告示第654号	62 m 0.14 ha	拡大指定	
128	藤町3号	二本松市小浜地内	昭和55.3.25 福島県告示第458号	80 m 0.39 ha		概成
129	平石1号	伊達郡桑折町地内	昭和56.3.27 福島県告示第524号	90 m 0.32 ha		〃
130	平石2号	伊達郡桑折町地内	昭和56.3.27 福島県告示第524号	200 m 0.76 ha		〃
131	庫場	伊達郡桑折町地内	昭和56.3.27 福島県告示第524号	230 m 0.92 ha		〃
132	桜ヶ丘	伊達市梁川町地内	昭和56.3.27 福島県告示第524号	230 m 0.17 ha		〃
133	清水町	伊達市梁川町地内	昭和56.3.27 福島県告示第524号	80 m 0.63 ha		〃
134	若宮1号	二本松市太田地内	昭和56.3.27 福島県告示第524号	350 m 1.74 ha		〃
135	寺前	伊達郡川俣町地内	昭和56.3.27 福島県告示第524号	250 m 1.30 ha		〃
135	寺前	伊達郡川俣町地内	平成2.11.13 福島県告示第1232号	110 m 0.56 ha	拡大指定	

指定地 番 号	区 域 名	場 所	告 示 年 月 日 及 び 番 号	延 長(m) 面 積(ha)	種 別	備 考
136	館 ノ 越	伊達市月舘町地内	昭和56.3.27 福島県告示第524号	70 m 0.19 ha		概成
137	月 舘	伊達市月舘町地内	昭和56.3.27 福島県告示第524号	220 m 0.91 ha		〃
137	月 舘	伊達市月舘町地内	昭和59.3.31 福島県告示第458号	520 m 2.70 ha	拡大指定	
137	月 舘	伊達市月舘町地内	平成10.12.25 福島県告示第1171号	35 m 0.09 ha	拡大指定	
138	宮 山	本宮市長屋地内	昭和57.3.9 福島県告示第439号	142 m 0.33 ha		概成
139	郭内3丁目	二本松市郭内地内	昭和58.3.31 福島県告示第439号	190 m 0.68 ha		
140	藤 町 4 号	二本松市小浜地	昭和58.3.31 福島県告示第439号	100 m 0.27 ha		概成
141	百 目 木	伊達市霊山町地内	昭和59.3.31 福島県告示第458号	250 m 1.89 ha		
142	油 田	伊達郡川俣町地内	昭和61.3.28 福島県告示第564号	433 m 2.53 ha		概成
143	鳥居町1号	二本松市小浜地内	昭和63.3.22 福島県告示第438号	105 m 1.17 ha		〃
144	郭内3丁目 1号	二本松市郭内地内	平成元.3.24 福島県告示第413号	130 m 0.25 ha		
145	表 1 丁 目	二本松市表地内	平成2.4.3 福島県告示第344号	128 m 0.64 ha		概成
146	近江屋敷	伊達市霊山町地内	平成2.4.3 福島県告示第344号	150 m 0.30 ha	拡大指定	
147	上 ノ 台	伊達郡川俣町地内	平成2.4.3 福島県告示第344号	280 m 0.59 ha		
148	出 付	伊達郡川俣町地内	平成2.4.3 福島県告示第344号	60 m 0.19 ha		
149	本町1丁目	二本松市本町地内	平成3.3.22 福島県告示第317号	300 m 0.74 ha		
150	法 霊	伊達市霊山町地内	平成3.3.22 福島県告示第317号	183 m 0.45 ha		概成
151	倉 ケ 作	伊達郡川俣町地内	平成4.3.17 福島県告示第253号	160 m 0.52 ha		〃
152	百目木2号	二本松市百目木地内	平成4.3.17 福島県告示第253号	188 m 1.10 ha		〃
153	杉 内 沢	二本松市針道地内	平成4.3.17 福島県告示第253号	80 m 0.63 ha		
154	竹 の 内	伊達市月舘町地内	平成4.3.17 福島県告示第253号	180 m 1.40 ha		概成
155	飯 森	伊達市月舘町地内	平成5.3.12 福島県告示第315号	290 m 1.3 ha	拡大指定	〃

指定地 番 号	区 域 名	場 所	告 示 年 月 日 及 び 番 号	延 長(m) 面 積(ha)	種 別	備 考
156	口 明 石	伊達市月舘町地内	平成5.3.12 福島県告示第315号	70 m 0.19 ha		概成
157	鍛 冶 内	伊達郡川俣町地内	平成6.3.8 福島県告示第254号	220 m 0.91 ha		〃
158	村 石	伊達市月舘町地内	平成6.3.8 福島県告示第254号	520 m 2.70 ha		
159	百 目 木 1 号	二本松市百目木地内	平成6.8.26 福島県告示第754号	35 m 0.09 ha		
160	本町1丁目2号	二本松市本町地内	平成6.8.26 福島県告示第755号	450 m 1.41 ha		概成
161	松 岡	二本松市松岡地内	平成8.9.24 福島県告示第845号	190 m 0.68 ha		
162	甘 蕨	伊達市梁川町地内	平成8.9.24 福島県告示第845号	100 m 0.27 ha		概成
163	舘ノ越2号	伊達市月舘町地内	平成8.12.3 福島県告示第1069号	250 m 1.89 ha		
164	成 田	二本松市成田町地内	平成10.12.25 福島県告示第1171号	433 m 2.53 ha		概成
165	桃 前	二本松市戸沢地内	平成10.12.25 福島県告示第1171号	105 m 1.17 ha		〃
166	天 神 入	伊達郡川俣町地内	平成10.12.25 福島県告示第1171号	130 m 0.25 ha		
166	天 神 入	伊達郡川俣町地内	平成14.2.26 福島県告示第194号	128 m 0.64 ha	拡大指定	
167	小 作	伊達郡川俣町地内	平成10.12.25 福島県告示第1171号	150 m 0.30 ha		
168	若宮1丁目2号	二本松市若宮地内	平成12.8.18 福島県告示第654号	280 m 0.59 ha		
169	元 苗 内	伊達市月舘町地内	平成14.2.26 福島県告示第194号	60 m 0.19 ha		概成
170	舘ノ越1号	本宮市本宮地内	平成14.2.26 福島県告示第194号	300 m 0.74 ha		〃
171	亀谷1丁目1号	二本松市亀谷地内	平成14.11.19 福島県告示第996号	183 m 0.45 ha		〃
172	羽根山	福島市大笹生地内	平成24.10.5 福島県告示第474号	273 m 1.26 ha		
計	70か所			67.32ha		

7 都市計画の現況

当管内の都市計画法適用区域は「県北」「二本松」「霊山」「川俣」「本宮」及び「岩代」の6区域、4市3町1村で面積61,091haである。このうち「県北都市計画区域」の2市2町では、市街化区域及び市街化調整区域を定めており、さらに、二本松市、(旧霊山町)、川俣町、本宮市を加えた7市町において用途地域を定めている。

都市計画道路は決定延長349.63kmに対し改良済み延長209.99kmで、改良率は60.1%である。

県営都市公園は第50回ふくしま国体のメイン会場となったあづま総合運動公園がある。

都市計画区域

(H23.3.31現在)

都市計画 区域名	市町村名	都市計画区域 最終決定日 (年月日)	都市計画区域		行政区域		都市計画の内容(計画決定)							
			面積 (ha)	国調人口 (千人)	面積 (H23.4.1) (ha)	人口 (H23.4.1) (千人)	市 街 化 区 域 調 整	用 途 地 域	道 路	公 園	都 市 下 水 路	流 域 下 水 道	公 共 下 水 道	土 地 区 画 整 理
県北	福島市	H13.4.10	22,874	280.2	76,774	290.9	○	○	○	○		○	○	○
	伊達市	S45.9.1	7,222	集計中	26,510	65.5	○	○	○	○		○	○	○
	桑折町	S45.9.1	2,400	12.9	4,297	12.8	○	○	○	○		○	○	
	国見町	S45.9.1	2,600	10.1	3,790	10.0	○	○	○			○	○	
二本松	二本松市	H13.5.15	10,296	37.6	34,465	59.5		○	○	○		○	○	○
	大玉村	H13.5.15	23	0.0	7,946	8.6								
霊山	伊達市	H7.8.1	1,498	集計中	26,510	65.5		○			○			
川俣	川俣町	H6.8.2	1,940	10.6	12,766	15.4		○	○	○	○			
本宮	本宮市	H8.4.30	6,430	27.6	8,794	31.4		○	○	○		○	○	
	大玉村	S57.2.23	4,399	8.5	7,946	8.6			○					
岩代	二本松市	H8.10.1	1,409	2.8	34,465	59.5			○	○	○		○	
計	4市3町1村		61,091	—	175,342	497.7	4	8	9	7	3	6	7	3

※伊達市の都市計画区域の国調人口は集計中。

都市計画道路

(H23.3.31現在)

都市名	都市計画道路延長 (km)		改良率 B/A	都市名	都市計画道路延長 (km)		改良率 B/A
	決定延長 A	改良済延長 B			決定延長 A	改良済延長 B	
福島市	210.54	131.94	62.7%	桑折町	8.95	3.88	43.4%
二本松市(二本松)	41.28	27.72	67.2%	国見町	8.65	2.03	23.5%
二本松市(岩代)	3.89	1.05	27.0%	川俣町	12.19	4.96	40.7%
伊達市	32.77	20.91	63.8%	大玉村	2.87	2.87	100.0%
本宮市	28.49	14.63	51.4%	計	349.63	209.99	60.1%

県営都市公園

(H24.4.1現在)

公園名	種別	都市計画決定(最終)			開設面積	主要施設	概要
		面積	年月日	番号			
あづま総合 運動公園	広域	98.2ha	H4.11.24	福島県 告示第 1272号	98.2ha	陸上競技場 野球場 総合体育館 広場 サイクルスポーツ広場 民家園	本公園は、昭和45年に明治百年記念事業の一つとして計画され昭和54年から整備をすすめている。 西方には吾妻小富士や安達太良山などの吾妻連峰が望まれ自然豊かな公園である。 園内には左記の施設を中心として四季を通じて楽しめる公園となっており、平成7年度の「ふくしま国体」ではメイン会場となった。

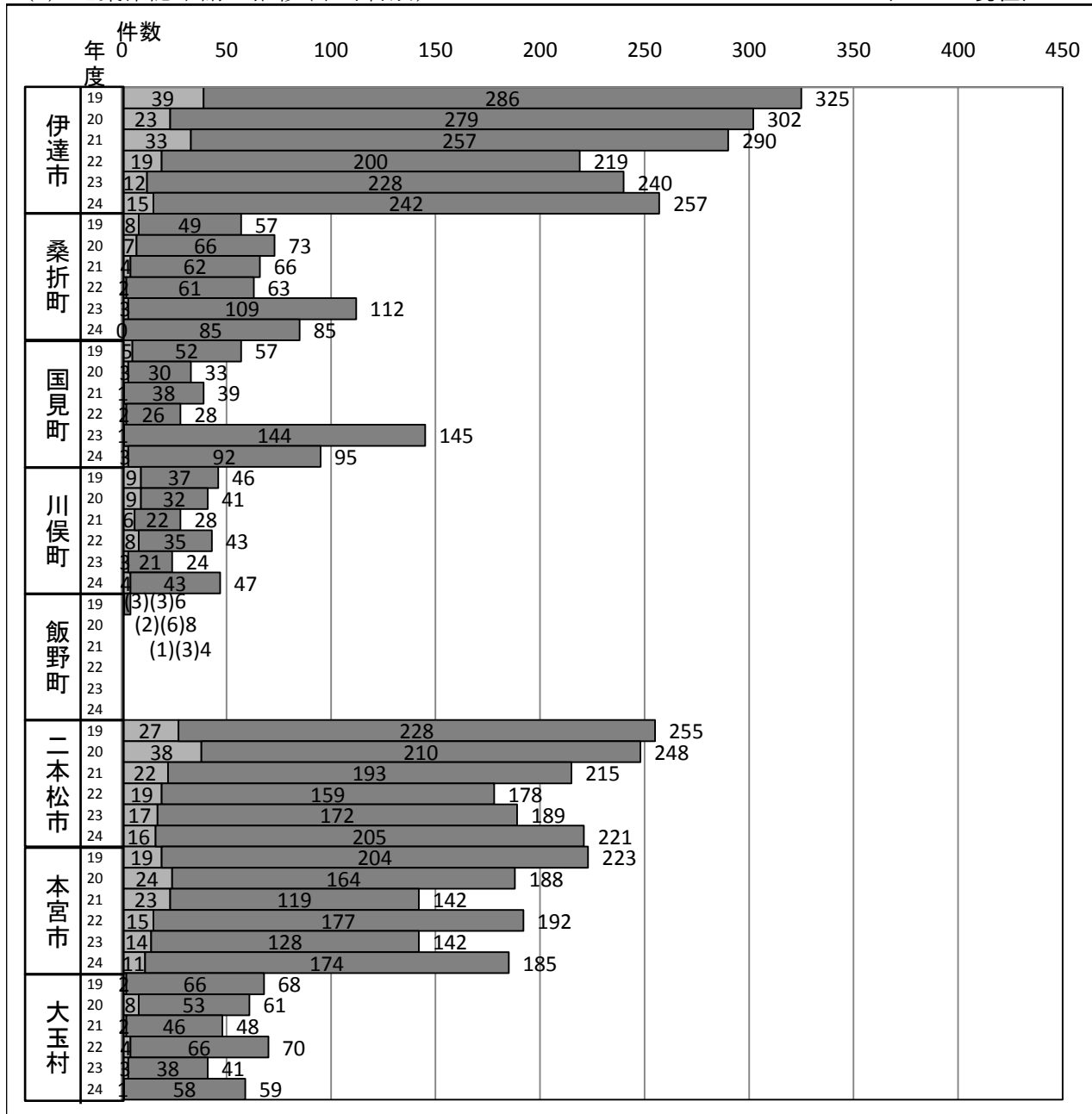


あづま総合運動公園

8 建築確認申請の状況

(1) 建築確認申請の推移(市町村別)

(H25.4.1現在)



県北建設事務所での受付件数
 指定確認検査機関での確認済件数

(2) 建築確認申請の推移(取扱機関別)

年度	建設事務所		取扱機関別					民間機関		合計
	件数	割合	0%	25%	50%	75%	100%	件数	割合	対前年比
19	110	10.6%	[Progress bar]					925	89.4%	1,035 (対前年比)
20	112	11.8%	[Progress bar]					834	88.2%	946 91.4%
21	91	11.0%	[Progress bar]					737	89.0%	828 87.5%
22	69	8.7%	[Progress bar]					724	91.3%	793 95.8%
23	53	5.9%	[Progress bar]					840	94.1%	893 112.6%
24	50	5.3%	[Progress bar]					899	94.7%	949 106.3%

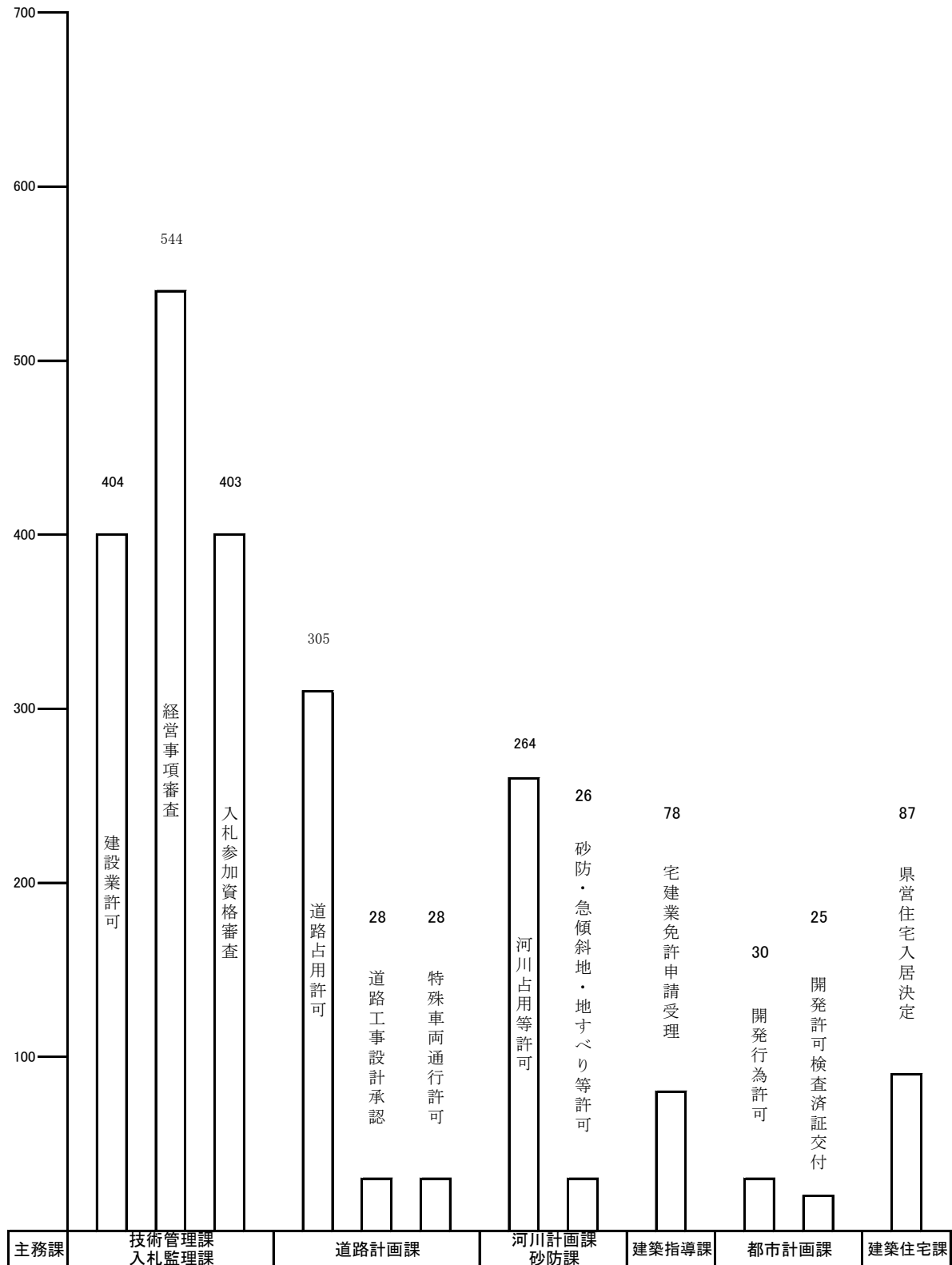
9 各種許認可事務の現況

許認可事務の内容

道路法及び河川法による占用許可、都市計画法による開発許可、建設業法による建設業許可及び経営事項審査、宅地建物取引業法による免許登録、建築士法による建築士事務所の定期報告、県営住宅の入居決定、特殊車両の通行許可などの事務については、行政課（道路法及び河川法の一部は土木事務所）で行っている。

なお、建築確認事務（福島市を除く）については、建築住宅課において行っている。

許認可等処理件数(平成24年度)



10 住民からの要望対応

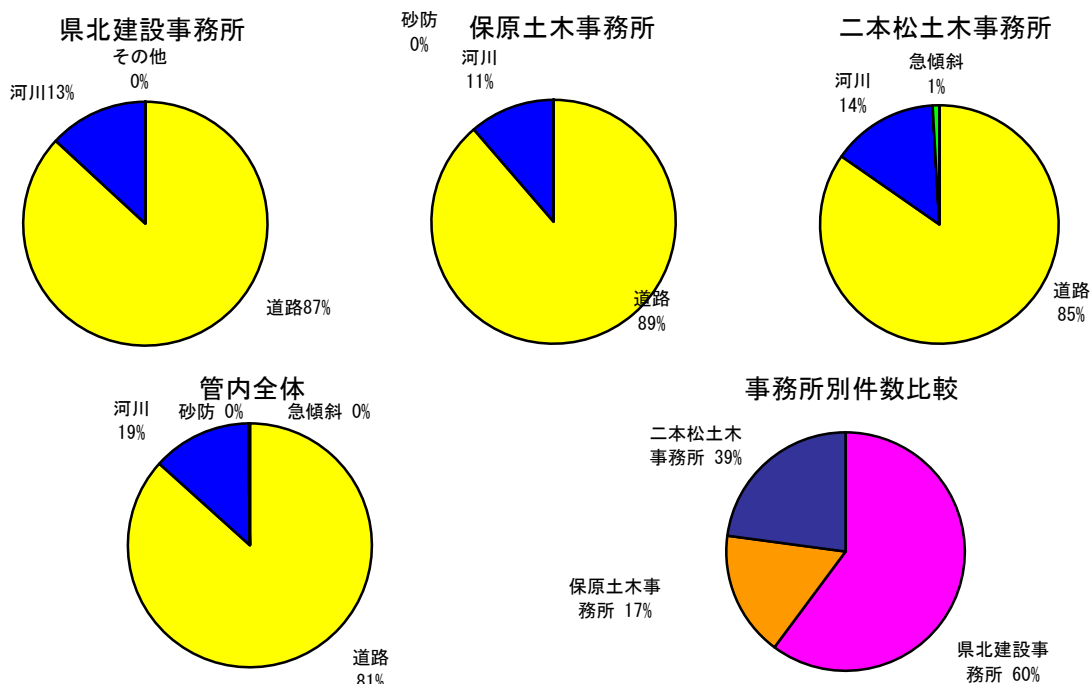
平成24年度、県北建設事務所、保原土木事務所、二本松土木事務所に寄せられた一般県民からの要望等については、下表のとおり全体で1,456件報告されている。

要望・苦情等報告件数

(単位:件)

	道路	河川	砂防	急傾斜	その他	合計
県北建設事務所	761	115	0	0	0	876
保原土木事務所	219	28	0	0	0	247
二本松土木事務所	282	48	0	3	0	333
合計	1,262	191	0	3	0	1,456

※ 「電話受信表」および「苦情処理表」による



要望・苦情等報告内容

管内計

道路		河川		砂防	
側溝・側溝蓋	189件	除草・伐木	63件		0件
交通安全施設	69件	ゴミ	13件	計	0件
舗装・路面状況	220件	堆砂	16件	急傾斜	
除草・伐木	167件	護岸補修	44件		3件
除雪・路面凍結	80件	占用	1件	計	3件
照明関係	32件	その他	54件	その他	
占用	5件				0件
その他	500件				0件
計	1,262件	計	191件	計	0件
合計		合計		合計	
				1,456件	

県北建設事務所

道	路	河	川	砂	防
側溝・側溝蓋	110件	除草・伐木	41件		
交通安全施設	30件	ゴミ	8件	計	0件
舗装・路面状況	130件	堆砂	7件	急	傾
除草・伐木	101件	護岸補修	20件		斜
除雪・路面凍結	7件	占用	1件	計	0件
照明関係	30件	その他	38件	そ	の
占用	0件				他
その他	353件				
計	761件	計	115件	計	0件
合計				876件	
○全876件中8割以上が道路関係。					
○道路関係では、舗装補修・排水溝・側溝蓋、除草に関する要望が多い。					
○河川関係では、除草・倒木処理の件数が多い。					

保原土木事務所

道	路	河	川	砂	防
側溝・側溝蓋	44件	除草・伐木	11件		
交通安全施設	22件	ゴミ	1件	計	0件
舗装・路面状況	36件	堆砂	2件	急	傾
除草・伐木	22件	護岸補修	4件		斜
除雪・路面凍結	25件	占用	0件	計	0件
照明関係	2件	その他	10件	そ	の
占用	1件				他
その他	67件				
計	219件	計	28件	計	0件
合計				247件	
○全247件中8割以上が道路関係。					
○道路関係では「その他」に分類している動物死骸処理の要望が多い。					

二本松土木事務所

道	路	河	川	砂	防
側溝・側溝蓋	35件	除草・伐木	11件		0件
交通安全施設	17件	ゴミ	4件	計	0件
舗装・路面状況	54件	堆砂	7件	急	傾
除草・伐木	44件	護岸補修	20件		斜
除雪・路面凍結	48件	占用	0件	計	3件
照明関係	0件	その他	6件	そ	の
占用	4件				他
その他	80件				
計	282件	計	48件	計	0件
合計				333件	
○全333件中8割以上が道路関係。					
○道路関係では舗装補修、除草・伐木、除雪路面凍結に関する要望が多い。					
○河川関係では護岸補、除草・伐木に関する要望が多い。					

四 平成25年度主要事業の概要

1 道路関係

事業名等	事業概要
(1)交付金事業(道路) 国道349号 御代田バイパス工区 (伊達市月舘町御代田)	(11.0) ○全体計画 L=2,500m W=6.5m C=3,700,000千円 ○施工年度 平成12年度～平成28年度 ○過年度(H24補正除く) C= 2,277,000千円 ○平成24年度(補正) - ○平成25年度 トンネル工(H24～H26)、橋梁上部工、改良舗装工、調査 C= 900,000千円 H25末進捗率(予定) 85.9% ○次年度以降 L=2,500m C= 523,000千円
(2)交付金事業(道路) 国道349号 梁川バイパス工区 (伊達市梁川町西土橋)	(14.5) ○全体計画 L=2,750m W=6.5m C=5,400,000千円 ○施工年度 昭和60年度～平成29年度 ○過年度(H24補正除く) C=3,084,000千円 ○平成24年度(補正) - ○平成25年度 改良工L=500m 調査、設計、用地買収 C=100,000千円 H25末進捗率(予定) 59.0% ○次年度以降 L=1,320m C=2,216,000千円
(3)交付金事業(再生・復興) 国道114号 小綱木バイパス工区 (川俣町小綱木)	(10.0) ○全体計画 L=2,620m W=6.0m C=2,799,000千円 ○施工年度 平成13年度～平成27年度 ○過年度(H24補正除く) C=2,509,000千円 ○平成24年度(補正) - ○平成25年度 改良工L=700m、舗装工L=1,060m C= 170,000千円 H25末進捗率(予定) 95.7% ○次年度以降 L=1,060m C=150,000千円
(4)交付金事業(道路) 県道上名倉飯坂伊達線 大笹生工区 (福島市大笹生)	(15.0) ○全体計画 L=1,150m W=6.5m C=3,750,000千円 ○施工年度 平成13年度～ ○過年度(H24補正除く) C=629,000千円 ○平成24年度(補正) C=240,000千円 ○平成25年度 用地補償、暫定改良 C=401,000千円 H25末進捗率(予定) 33.9% ○次年度以降 L=1,150m C=2,480,000千円

事業名等	事業概要
(5)市町村合併支援道路整備 (補助) 主要地方道霊山松川線 逢隈橋工区 (福島市松川町)	(10.5) ○全体計画 L=900.0m w=6.5m C=2,670,000千円 ○施工年度 平成16年度～平成29年度 ○過年度(H24補正除く) C= 772,000千円 ○平成24年度(補正) - ○平成25年度 橋梁上部工、改良工、調査、用地買収 C= 900,000千円 H25末進捗率(予定) 62.6% ○次年度以降L=900.0m C= 998,000千円

2 都市計画関係

事業名等	事業概要
(1)都市計画道路 栄町・大笹生線 交付金事業 地方特定道路整備 (福島市南沢又)	○全体計画 L=325m W=15m C= 1,200,000千円 ○施工年度 平成23年度～ ○過年度(H24補正除く) C= 130,000千円 ○平成24年度(補正) - ○平成25年度 用地補償、調査 C= 220,000千円 H25末進捗率(予定) 29.2% ○次年度以降 C= 850,000千円
(2)都市計画道路 中央線外1線 交付金事業 地方特定道路整備 (伊達市梁川町)	○全体計画 L=633m W=16m C= 4,500,000千円 ○施工年度 平成14年度～ ○過年度(H24補正除く) C= 1,562,900千円 ○平成24年度(補正) - ○平成25年度 用地補償、調査、改良工 C= 421,000千円 H25末進捗率(予定) 44.1% ○次年度以降 C= 2,516,100千円
(3)都市計画道路 本宮停車場中條線 交付金事業 地方特定道路整備 (本宮市南町裡)	○全体計画 L=100m W=19m C= 1,200,000千円 ○施工年度 平成25年度～ ○過年度(H24補正除く) - ○平成24年度(補正) - ○平成25年度 調査、設計 C= 20,000千円 H25末進捗率(予定) 1.7% ○次年度以降 C= 1,180,000千円

3 河川関係

事業名等	事業概要
(1)交付金事業(河川) 広瀬川 (川俣町)	<p>○全体計画 本川 L=17,510m C=13,547,800千円</p> <p>○施工年度 昭和56年度～</p> <p>○過年度(H24補正除く) C=11,621,300千円</p> <p>○平成24年度(補正) 護岸工 L=23m C=22,000千円</p> <p>○平成25年度 地下水調査 C=1,000千円</p> <p style="text-align: right;">H25末進捗率(予定) 85.9%</p> <p>○次年度以降 C=1,903,500千円</p>
(2)交付金事業(河川) 東根川 (伊達市梁川町・保原町、桑折町)	<p>○全体計画 1工区 L=4,926m 2工区 L=2,770m C=7,000,000千円</p> <p>○施工年度 平成2年度～</p> <p>○過年度(H24補正除く) C=4,131,831千円</p> <p>○平成24年度(補正) 河川開削工 L=220m、遊水地掘削 C=170,000千円</p> <p>○平成25年度 C=0千円</p> <p style="text-align: right;">H25末進捗率(予定) 61.5%</p> <p>○次年度以降 C=2,698,169千円</p>
(3)交付金事業(河川) 伝樋川 (伊達市梁川町)	<p>○全体計画 L=3,400m C=5,490,000千円</p> <p>○施工年度 平成5年度～</p> <p>○過年度(H24補正除く) C=2,610,369千円</p> <p>○平成24年度(補正) 樋門工、旧橋撤去工 C=60,000千円</p> <p>○平成25年度 C=0千円</p> <p style="text-align: right;">H25末進捗率(予定) 48.6%</p> <p>○次年度以降 C=2,819,631千円</p>
(4)交付金事業(河川) 安達太田川 (二本松市太田)	<p>○全体計画 L=811m C=622,350千円</p> <p>○施工年度 平成14年度～</p> <p>○過年度(H24補正除く) C=467,714千円</p> <p>○平成24年度(補正) C=0千円</p> <p>○平成25年度 開削護岸工、橋梁下部工 C=46,500千円</p> <p style="text-align: right;">H25末進捗率(予定) 83.0%</p> <p>○次年度以降 C=108,136千円</p>
(5)交付金事業(河川) 蛭川 (福島市瀬上町)	<p>○全体計画 L=1,800m C=3300,000千円</p> <p>○施工年度 平成6年度～</p> <p>○過年度(H24補正除く) C=953,200千円</p> <p>○平成24年度(補正) C=0千円</p> <p>○平成25年度 地下水調査 C=2,000千円</p> <p style="text-align: right;">H25末進捗率(予定) 28.9%</p> <p>○次年度以降 C=2,344,800千円</p>

4 砂防関係

事業名等	事業概要
(1)火山砂防 東八川(ダム工) (福島市松川町)	<ul style="list-style-type: none"> ○全体計画 (ダム工3基) L=110.0m H=14.0m(1号ダム) L=30.0m H=6.0m(2号ダム) L=60.0m H=12.5m(3号ダム) C=1,316,000千円 ○施工年度 平成13年度～平成28年度 ○過年度(H24補正除く) C=960,727千円 ○平成24年度(補正) ○平成25年度 砂防えん堤工 1基、補償工事(付替・下部工) C=112,000千円 H25末進捗率(予定) 81.5% ○次年度以降 C=243,273千円
(2)火山砂防 藤入川(ダム工) (福島市松川町)	<ul style="list-style-type: none"> ○全体計画 (ダム工3基) L=63.7m H140m(1号ダム) L=65.0m H12.5m(2号ダム) L=69.5m H=8.0m(3号ダム) C=960,000千円 ○施工年度 平13年度～平成30年度 ○過年度(H24補正除く) C=509,867千円 ○平成24年度(補正) ○平成25年度 用地補償 C=10,000千円 H25末進捗率(予定) 54.1% ○次年度以降 C=440,133千円
(3)急傾斜地崩壊対策 上ノ台 (伊達郡川俣町)	<ul style="list-style-type: none"> ○全体計画 モタレ擁壁工 L=49.0m H=7.5m 待受擁壁工 L=70.0m H=1.5m 現場打吹付法砕工 L=154.0m A=2,868m² C=282,000千円 ○施工年度 平成20年度～平成27年度 ○過年度(H24補正除く) C=204,500千円 ○平成24年度(補正) ○平成25年度 現場吹付法砕工 L=16.0m A=180m² C=20,000千円 H25末進捗率(予定) 79.6% ○次年度以降 C=57,500千円
(4)急傾斜地崩壊対策 羽根山 (福島市大笹生)	<ul style="list-style-type: none"> ○全体計画 重力式擁壁工 L=116.2m H=2.6m 基礎工+法砕工 L=147.7m A=1530.0m² C=200,000千円 ○施工年度 平成22年度～平成28年度 ○過年度(H24補正除く) C=36,000千円 ○平成24年度(補正) ○平成25年度 重力式擁壁工、用地補償一式 C=40,000千円 ○次年度以降 C=124,000千円 H25末進捗率 (予定) 38.0%
(5)総合流域防災 土砂災害防止法に基づく 基礎調査	<ul style="list-style-type: none"> ○危険箇所、近接危険箇所数 650箇所 ○過年度 調査完了…622箇所(うち直轄11箇所)(福島市他) 区域指定完了…389箇所(福島市他) ○平成25年度 調査…29箇所(平成25年度末進捗率92.5%) (本宮市8箇所、伊達市13箇所、大玉村8箇所) 区域指定…101箇所(H25年度末進捗率70.6%) (福島市11箇所、二本松市35箇所、伊達市55箇所) ○次年度以降 調査…50箇所、区域指定…261箇所

5 住宅・営繕関係



県北建設事務所 建築住宅課

事業名等	事業概要
(1) 県有財産維持管理	○合同庁舎・出先庁舎維持管理 C=6,547(千円) ○職員公舎維持管理 C=56,021(千円)
(2) 県営住宅関係事業 1) 県営住宅建設事業	○平成25年度事業 C=209,814(千円) ・山下町団地全面的改善工事 ・蓬萊団地給水方式変更工事 ○平成24年度(補正)事業 C=250,264(千円) ・蓬萊団地外壁断熱改修工事
2) 県営住宅管理工事	○平成25年度事業 C=73,782(千円) ・花見山団地屋上防水工事 ・蓬萊団地外灯設備工事 ・蓬萊団地ガス管改修工事 ・北信団地外量水器更新 外
(3) 主な受託営繕・土木工事	○平成25年度事業 74件 C=4,070,811(千円) ・県営あづま陸上競技場大型映像装置設置工事 ・御代田トンネル照明防災設備工事 ・保原高校校舎災害復旧工事 ・川俣高校実習棟災害復旧工事 ・福島東高校大規模改造工事 ・福島南高校大規模改造工事 ・梁川高校大規模改造工事 ・福島商業高校耐震改修工事 ・福島西高校耐震改修工事 外
(4) 安全安心耐震促進事業	○震災時の被害を最小限に食い止め、県民の安全を確保するため、昭和56年以前に建てられた木造住宅の耐震診断を支援する。 (補助対象) ・耐震診断を行なう有資格者の派遣費用
(5) 安心耐震サポート事業	○震災時の被害を最小限に食い止め、県民の安全を確保するため、昭和56年以前に建てられた木造住宅の耐震改修に要する費用の一部を支援する。 (補助対象) ①一般改修: 工事費の1/2かつ100万円まで (県補助額=25万円/戸) ②段階改修: 工事費の1/2かつ60万円まで (県補助額=15万円/戸)
(6) がけ地近接等 危険住宅移転事業	○がけ地の崩壊等により住民の生命に危険を及ぼす恐れのある区域において実施される危険住宅の移転等を支援する。 (補助対象) ・建設費(購入費) ・除却費
(7) 暮らし・にぎわい再生事業	○中心市街地活性化基本計画の認定を受けた、意欲ある地区等を対象として、中心市街地の再生を総合的に支援する。 (補助対象) ・都市機能のまちなか立地 ・空きビルの再生 ・賑わい空間施設整備 ・計画策定、コーディネートに要する費用 等

市町村別公営住宅管理戸数

(平成25年4月1日現在)

市町村名	区分					計
	木造	簡平	簡2	中耐	高層	
福島市	86	567	222	2,540	448	3,863
二本松市	340	179	103	132	0	754
伊達市	109	71	85	442	0	707
本宮市	158	36	95	94	0	383
桑折町	109	6	0	0	0	115
国見町	67	0	53	86	0	206
川俣町	51	0	12	160	0	223
大玉村	8	0	0	0	0	8
市町村計	928	859	570	3,454	448	6,259
福島県(管内)	0	52	0	1,525	266	1,843
合計	928	911	570	4,979	714	8,102

※特定公共賃貸住宅を含む戸数

管内出先庁舎

部局	箇所数
総務部	1
生活環境部	2
保健福祉部	7
商工労働部	1
農林水産部	5
土木部	1
病院局	0
教育庁	4
合計	21

職員公舎管理戸数

部局名	管理戸数
総務部	(393)
施設管理課	393
教育庁	(121)
県北教育事務所	121
警察本部	(535)
本部会計課	385
福島警察署	54
福島北警察署	1
福島北警察署桑折分庁舎	13
伊達警察署	25
福島警察署川俣分庁舎	13
二本松警察署	31
郡山北警察署本宮分庁舎	13
合計	1,049

五 事業費の推移調

1 支出額調 一般会計

(単位 千円)

科目	20		21		22		23		24	
	件数	金額	件数	金額	件数	金額	件数	金額	件数	金額
財産管理費	21	106,146	22	68,997	19	50,703	10	55,199	19	64,154
市町村振興費	28	166,738	64	388,350	62	427,077	79	690,957	44	258,816
社会福祉総務費	20	87,118	17	102,750	5	35,455	2	47,996	4	44,153
土木総務費	7	19,798	-	17,189	-	28,792	1	34,242	4	44,628
生活基盤緊急改善費	107	357,555	245	562,628	180	695,415	178	615,578	84	364,605
道路橋りょう総務費	9	72,708	7	62,724	6	54,331	8	58,428	7	64,505
道路橋りょう維持費	245	1,116,098	167	1,513,507	128	1,183,194	130	1,328,062	157	1,591,957
道路舗装改良費 (道路橋りょう整備費へ統合)	4	19,421	11	116,036	11	26,289	5	46,777	-	-
交通安全施設費 (道路橋りょう整備費へ統合)	74	345,698	75	426,209	53	272,719	9	112,268	-	-
道路橋りょう改良費	183	1,070,636	188	1,327,333	166	1,156,143	47	410,422	25	103,283
緊急地方道整備費 ※ 地域活力基盤整備費 (22～名称変更)	109	1,535,610	112	1,142,484	98	819,283	22	315,340	1	17,030
道路橋りょう整備費	101	1,205,229	36	658,866	44	275,536	235	2,500,105	402	3,390,128
河川海岸総務費	76	110,932	116	107,647	49	85,661	24	82,347	39	86,635
河川海岸改良費	41	188,453	40	269,823	38	150,343	16	25,885	16	26,810
河川事業費	127	994,787	158	951,979	95	584,287	106	576,698	79	574,745
砂防施設費	7	15,556	17	36,865	12	26,236	10	13,325	8	43,868
砂防事業費	49	350,280	62	364,398	56	380,286	75	415,515	79	760,640
水防費	-	1,997	-	660	-	1,103	-	1,034	7	1,516
都市計画総務費	6	57,669	1	30,361	1	8,046	-	42,179	4	85,270
都市施設改良費	60	583,643	54	805,054	56	435,096	23	173,528	24	109,365
都市計画事業費	37	328,511	48	1,200,872	31	454,233	73	686,782	93	1,221,474
住宅総務費	-	3,388	-	46,166	-	2,488	-	2,368	-	9,621
住宅管理費	10	34,927	14	32,879	22	58,379	16	59,620	16	84,701
住宅建設費	18	388,332	13	178,301	19	297,774	12	225,541	18	377,838
特定優良賃貸住宅費	-	1	-	515	-	741	-	371	-	1
土木災害復旧費	56	291,731	1	28,303	63	47,037	339	1,697,063	79	899,149
除染推進費	-	-	-	-	-	-	-	-	35	394,783
その他	-	5,370	-	16,774	-	21,014	-	285,504	-	337,713
小計	1,395	9,458,332	1,468	10,457,670	1,214	7,577,661	1,420	10,503,134	1,244	10,957,388
本庁経理分		820,715		1,168,447		1,266,216		1,123,500		1,117,539
計	1,395	10,279,047	1,468	11,626,117	1,214	8,843,877	1,420	11,626,634	1,244	12,074,927
受託工事	95	1,066,382	104	1,054,167	63	1,076,680	41	417,202	64	2,397,195
合計	1,490	11,345,429	1,572	12,680,284	1,277	9,920,557	1,461	12,043,836	1,308	14,472,122

注1 件数は、工事、委託及び用地補償の起工件数である。ただし、前年度からの繰越分は、支出額のみ集計。

2 受託工事の金額は、委託元の支出額である。

土地取得事業特別会計

(単位 千円)

科目	20		21		22		23		24	
	件数	金額	件数	金額	件数	金額	件数	金額	件数	金額
道路事業費	3	39,783	1	40,481	2	74,165	1	16,431	4	160,647
用地取得円滑化対策事業費	-	-	1	7,000	-	-	-	-	-	-
公共用地取得費	-	-	1	16,814	1	16,312	-	-	-	-
計	3	39,783	3	64,295	3	90,477	1	16,431	4	160,647

2 収入額調

一般会計

(単位 千円)

科目	20	21	22	23	24
道路橋りょう維持費負担金	9,017	16,312	-	-	-
道路橋りょう改良費負担金	-	-	-	-	-
緊急地方道整備費負担金	16,803	604	-	-	-
道路橋りょう整備負担金	-	-	-	-	-
河川海岸改良費負担金	-	-	-	-	-
河川事業費負担金	0	145,078	18,127	93,000	73,095
砂防施設費負担金	-	-	435	1,880	-
砂防事業費負担金	5,450	13,375	24,309	4,500	2,200
都市計画総務費負担金	-	-	-	-	24,292
都市施設改良費負担金	29,525	29,000	21,132	-	-
都市計画事業費負担金	90,771	51,950	56,067	41,159	44,095
生活基盤緊急改善費負担金	-	-	-	-	-
道路敷占用料	76,655	76,928	77,836	48,389	52,330
工業用その他流水占用料	1,415	1,415	1,415	1,415	1,415
河川敷占用料	26,727	26,531	26,772	26,854	27,065
土石等採取料	1,819	1,790	1,789	1,616	1,678
都市公園使用料	3,172	3,018	3,579	3,151	3,454
県営住宅使用料	492,412	467,778	439,729	425,058	423,871
その他	28,920	22,353	20,570	3,206	2,821
計	782,686	856,132	691,760	650,228	656,316

土地取得事業特別会計

(単位 千円)

科目	20	21	22	23	24
土地売払代金	-	7,000	-	-	-
計	-	7,000	-	-	-

六 地方水防体制

1 地方水防本部

- (1) 県北地方水防本部 : 本部長(県北建設事務所長)
副本部長(次長、企画管理部長、事業部長、建築住宅部長)
保原地方水防本部 : 本部長(保原土木事務所長)
二本松地方水防部長 : 本部長(二本松土木事務所長)
なお、県北地方水防本部長は管内の総括本部長とする。
- (2) 各体制における班長は本部長の命により班員を指揮する。
- (3) 班員は各々分担業務を班長の指揮による。

2 地方水防本部配置計画は次の三段階に分類する。

- (1) 水防第一配備体制{震度4以上の地震発生時、大雨・洪水等警報発令時}
配置表の人員により情報の収集及び連絡にあたり、事態の推移によっては直ちに招集その他の活動ができる体制とする。
※大雨・洪水注意報の時は状況により自宅待機(配置表のとおり)とするが、事態の推移によっては本部長の指示により配備に当たる。
- (2) 水防第二配備体制{震度5弱以上の地震発生時、
大雨・洪水警報発令中で災害のおそれがある場合}
配置表の人員により、水防活動が必要な事態が発生すれば、そのまま水防活動が遅滞なく遂行できる体制とする。
- (3) 水防第三配備体制{震度6弱以上の地震発生時、大規模災害が発生するおそれがある場合}
所属人員の全員を動員する完全な水防体制とする。
※災害対策県北地方本部が設置された場合は、災害対策本部の組織の中で水防事務を処理する。

3 水防業務が管内全般、もしくは各土木事務所に集中した際の配置

- (1) 水防第一配備体制は6班(保原土木事務所は2班、二本松土木事務所は3班)とし、順番とする。
水防第一配備体制で人員の不足を生じた場合は、班指導者が次班の応援を要請して対応する。
- (2) 水防第二配備体制以降は、土木事務所からの要請により建設事務所の応援体制とする。

平成25年4月1日

水防第一配備体制（県北地方水防本部）

（気象情報の収集、伝達等の連絡活動を行う程度の業務）

水防本部長：松本 英夫

副本部長：鈴木 秀人

区分	班 別 細 区 分	氏 名					
		第一班	第二班	第三班	第四班	第五班	第六班
班指導者	・現場情報の総括 ・緊急パトロールの総括 ・情報連絡班総括 ・広報対応（一般者等）	斎藤 雄一	小湊 隆久	吉澤 信之	澤田 香	佐藤 義彦	野地 和重
災害情報 連絡班	・現場情報収集 ・緊急パトロール連絡・ 指示（維持受託業者） ・災害・事故情報収集 ・流総システムによる気 象情報の監視・報告	四條 靖	羽生 宏史	高橋 英晴	渡辺 淳	佐藤 友明	松本 一良
観測 巡視班	・緊急パトロール実施 ・災害・事故現場指揮	安藤 寿勝 引地 三男 本望 史郎	板橋 辰矩 本田 宗大 後藤 久夫	阿部 昭 矢橋 輝夫 富田 貴昭	後藤 一矢 大河原 雄也 佐藤 和正	鈴木 勝明 三浦 優治	斎藤 毅 幕田 勝広
土砂災害情 報連絡班	・土砂災害情報収集 ・土砂災害警戒情報の 受 信・発信 ・土砂災害調査・報告	菅原 雅之	三瓶 昭市	三品 和彦	大宮 博隆	伊藤 明季	鈴木 伸和
住宅情報 連絡班	・本庁建築総室への報 告 と指示受理、伝達 ・住家、公共建物の被害 に関する情報収集 ・他機関からの情報収集	齋藤 雅章	佐川 陽一	鈴木 英雄	齋藤 剛	江口 淳	高木 泉美
情報総括班	・各種情報取りまとめ ・副本部長への報告 ・本庁各課への 報告と指示受理・伝達 ・他機関からの情報収集	丹野 徳男	國分 恒司	生田目 洋輔	加藤 高洋	太田 徹	渡辺 研也

【第一配備】：震度4以上の地震発生時、または全ての警報発令時

平成25年4月1日

水防第一配備体制（保原地方水防本部）

（気象情報の収集、伝達等の連絡活動を行う程度の業務）

水防本部長：松本 英夫

本部長：國分 千尋

区分	班 別	氏 名	
	細 区 分	第 一 班	第 二 班
班指導者	<ul style="list-style-type: none"> ・現場情報の総括 ・緊急パトロールの総括 ・情報連絡班総括 ・広報対応（一般者等） 	板橋 雅尉	小野 広一
災害情報連絡班	<ul style="list-style-type: none"> ・現場情報収集 ・緊急パトロール連絡・指示（維持受託業者） ・災害・事故情報収集 	服部 典之 司馬 大輔 佐藤 靖彦	高橋 徹 佐藤 優希 菊地 章雄
	<ul style="list-style-type: none"> ・流総システムによる気象情報の監視・報告 ・緊急パトロール実施 ・災害・事故現場指揮 		
連絡輸送班	<ul style="list-style-type: none"> ・自動車運転業務（連絡の業務） 	佐藤 一彦 齋藤 和志	大河原 明 大橋 真吾
（県北建設事務所） 情報総括班	<ul style="list-style-type: none"> ・各種情報取りまとめ ・副本部長（県北）への報告 ・本庁各課への報告と指示受理・伝達 ・他機関からの情報収集 	県北地方水防本部 水防第1配備体制による	

【第一配備】：震度4以上の地震発生時、または全ての警報発令時

平成25年4月1日

水防第一配備体制（二本松地方水防本部）

（気象情報の収集、伝達等の連絡活動を行う程度の業務）

水防本部長：松本 英夫

本部長：鍋野 浩和

区分	細区分	氏名		
		第一班	第二班	第三班
班指導者	<ul style="list-style-type: none"> ・現場情報の総括 ・緊急パトロールの総括 ・情報連絡班総括 ・広報対応（一般者等） 	佐藤 岳晴	高玉 旭	佐藤 陽一
災害情報連絡班	<ul style="list-style-type: none"> ・現場情報収集 ・緊急パトロール連絡・指示（維持受託業者） ・災害・事故情報収集 	阿部 康則	大内 豪	寺島 光明
	<ul style="list-style-type: none"> ・流総システムによる気象情報の監視・報告 ・緊急パトロール実施 ・災害・事故現場指揮 	鈴木 安則	山本 恭平	官野 千春
連絡輸送班	<ul style="list-style-type: none"> ・自動車運転業務（連絡の業務） 	菅野 義弘	齋藤 秀樹	守岡 良和

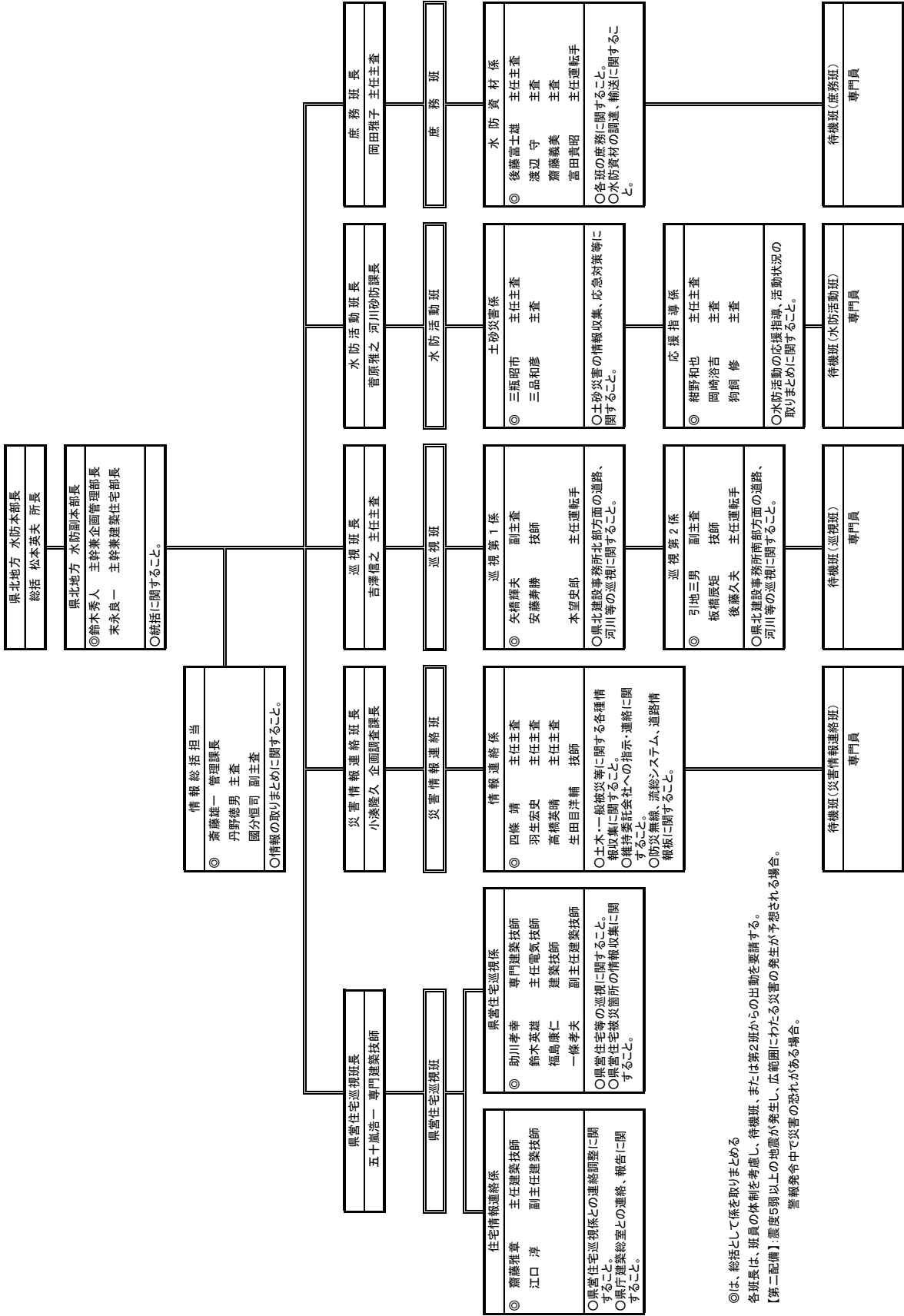
（県北建設事務所） 情報総括班	<ul style="list-style-type: none"> ・各種情報取りまとめ ・副本部長（県北）への報告 ・本庁各課への報告と指示受理・伝達 ・他機関からの情報収集 	県北地方水防本部 水防第1配備体制による		
--------------------	---	----------------------	--	--

【第一配備】：震度4以上の地震発生時、または全ての警報発令時

【水防第二配備体制】

【県北建設事務所】(第1班)

(平成25年度)

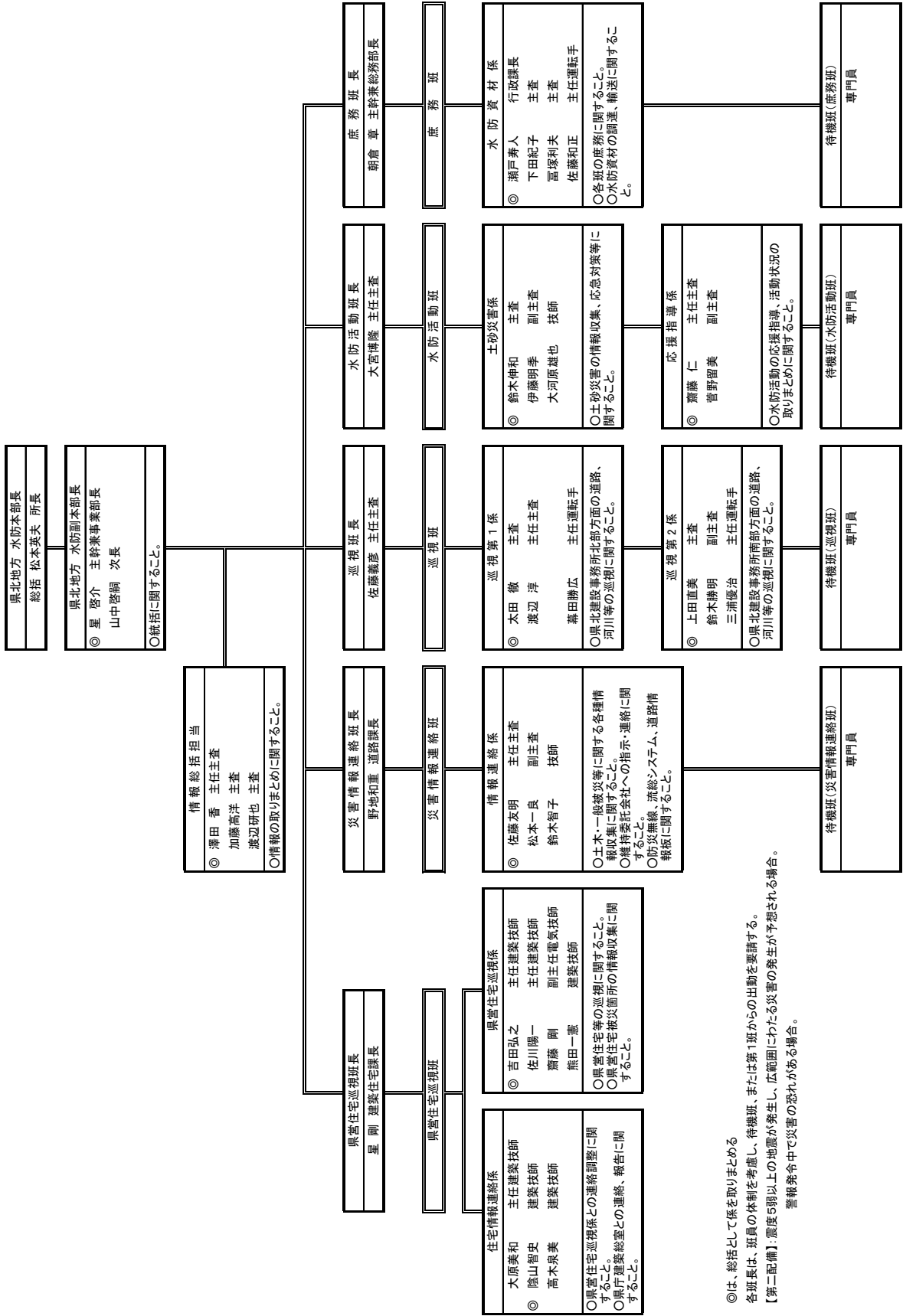


◎は、総括として係を取りまどめる
各班長は、班員の体制を考慮し、待機班、または第2班からの出動を要請する。
【第二配備】：震度5弱以上の地震が発生し、広範囲にわたる災害の発生が予想される場合。
警報発令中で災害の恐れがある場合。

【水防第二配備体制】

【県北建設事務所】(第2班)

(平成25年度)

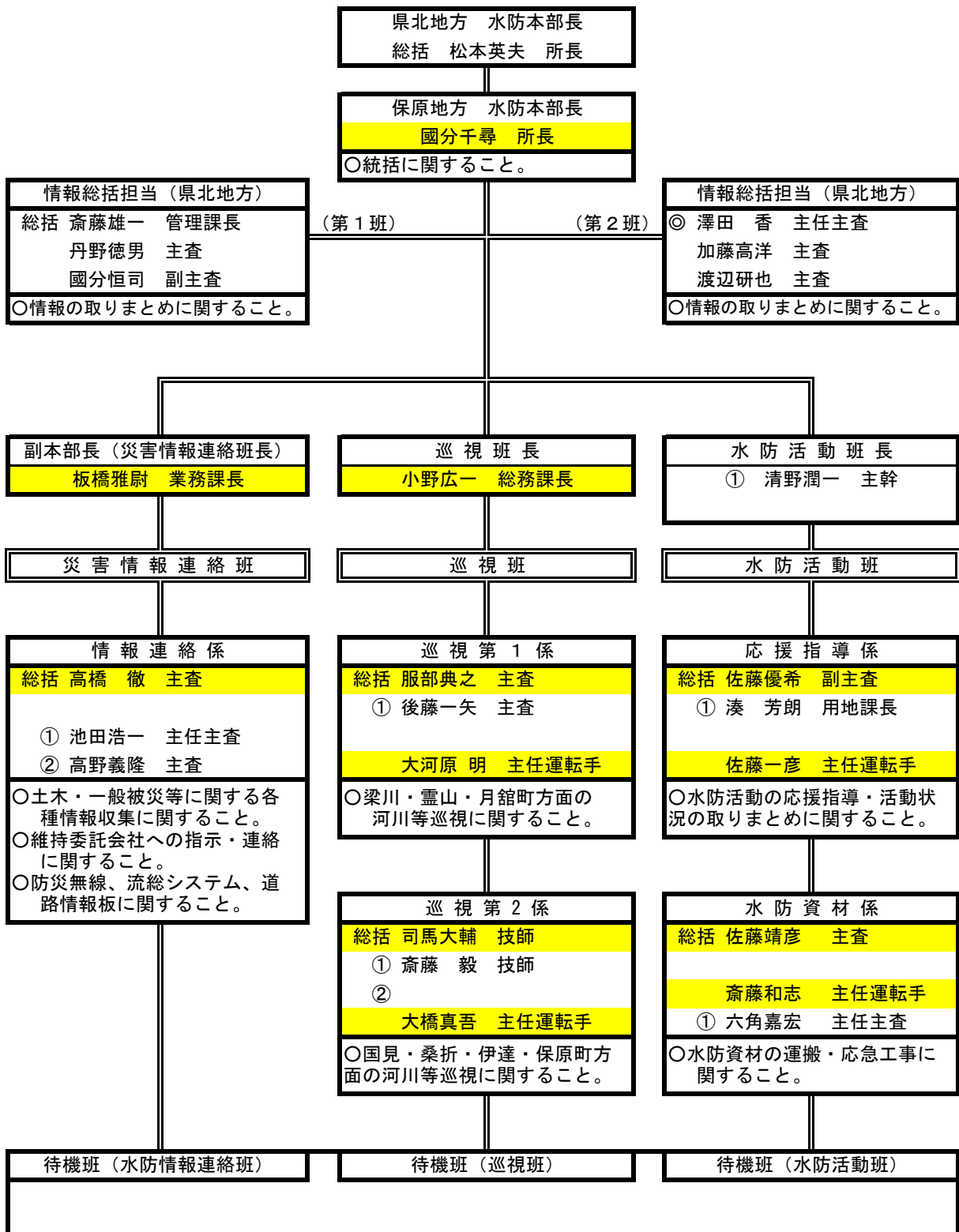


◎は、総括として係を取りまどめる
各班長は、班員の体制を考慮し、待機班、または第1班からの出動を要請する。
【第二配備】：震度5弱以上の地震が発生し、広範囲にわたる災害の発生が予想される場合。
警報発令中で災害の恐れがある場合。

【水防第二配備体制】

[保原土木事務所・応援体制]

(平成25年度)



※ 網掛けは土木事務所職員。

※ ①、②は県北建設事務所からの応援班体制を表す。

【第二配備】：震度5弱以上の地震が発生し、広範囲にわたる災害の発生が予想される場合。
警報発令中で災害の恐れがある場合。



※ 網掛けは土木事務所職員。

※ ①、②は県北建設事務所からの応援班体制を表す。

【第二配備】：震度5弱以上の地震が発生し、広範囲にわたる災害の発生が予想される場合。
警報発令中で災害の恐れがある場合。

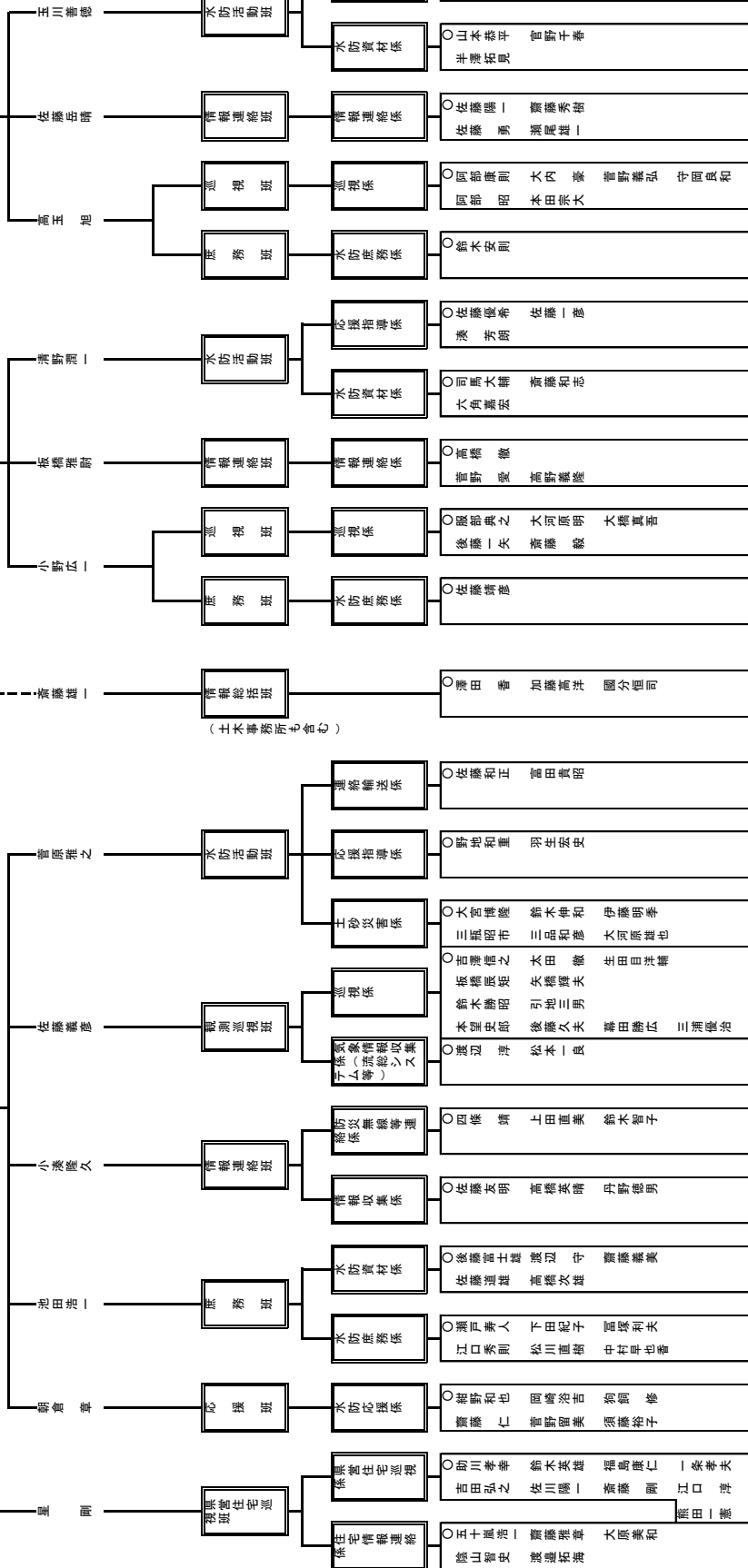
(平成25年度)

総括: 松本 英夫
(東北地方水防本部長)

副総括: 山中 啓嗣
鈴木 秀人(東北地方水防副本部長)
星 啓介、末永 良一

鍋野浩和(二本松地方水防本部長)

國分千尋(保原地方水防本部長)



(土木事務所を含む)

【第二配備】:地震、大雨、洪水等により甚大な災害が発生する恐れがある場合
【東北地方災害対策本部】へ配置: 総括班 岡田理子 情報班 渡辺研也
対策班 安藤清勝 対策班 高木泉美

水防第三配備体制 各班作業内容表

県北建設事務所

班名	係名	内容
情報総括班		<ul style="list-style-type: none"> ●建設事務所、各土木事務所における情報の総括に関する事。 ●本庁各課への連絡・報告に関する事。 ●副本部長との連絡調整に関する事。 ●他機関からの情報収集、連絡に関する事。
水防活動班	連絡輸送係	<ul style="list-style-type: none"> ●水防活動班の運転業務に関する事。 ●水防資材等の輸送に関する事。
	応援指導係	<ul style="list-style-type: none"> ●水防活動の応援指導に関する事。 ●応急対策等に関する事。
	土砂災害係	<ul style="list-style-type: none"> ●土砂災害の情報収集、応急対策等に関する事。
観測巡視班	巡視係	<ul style="list-style-type: none"> ●道路、河川等の巡視に関する事。
	気象情報収集係	<ul style="list-style-type: none"> ●河川流域総合情報システム等により気象情報の収集に関する事。 ●報道機関等による気象情報の収集に関する事。
情報連絡班	防災無線等連絡係	<ul style="list-style-type: none"> ●防災無線等による観測巡視班との連絡に関する事。
	情報収集係	<ul style="list-style-type: none"> ●情報総括班との連絡に関する事。 ●土木施設被害、一般被害等に関する各種情報収集・連絡に関する事。 ●被災箇所現場での情報収集活動に関する事。
庶務班	水防資材係	<ul style="list-style-type: none"> ●水防資材の輸送に関する事。 ●水防資材の補給・提供に関する事。
	水防庶務係	<ul style="list-style-type: none"> ●各班の庶務に関する事。
応援班	水防応援係	<ul style="list-style-type: none"> ●各班の職員と交代および応援に関する事。
県営住宅 巡視班	県営住宅巡視係	<ul style="list-style-type: none"> ●県営住宅等の巡視に関する事。 ●県営住宅等の被災状況の情報収集に関する事。
	住宅情報連絡係	<ul style="list-style-type: none"> ●県営住宅巡視係との連絡調整に関する事。 ●本庁建築総室との連絡、報告に関する事。

保原土木事務所・二本松土木事務所

班名	係名	内容
水防活動班	応援指導係	<ul style="list-style-type: none"> ●水防活動の応援指導に関する事。
	水防資材係	<ul style="list-style-type: none"> ●応急対策等に関する事。 ●水防資材の輸送に関する事。 ●水防資材の補給・提供に関する事。
情報連絡班	情報連絡係	<ul style="list-style-type: none"> ●情報総括班との連絡に関する事。 ●土木施設被害、一般被害等に関する各種情報収集・連絡に関する事。 ●被災箇所現場での情報収集活動に関する事。 ●防災無線等による巡視班との連絡に関する事。 ●河川流域総合システム等により気象情報の収集に関する事。 ●報道機関等による気象情報の収集に関する事。
巡視班	巡視係	<ul style="list-style-type: none"> ●道路、河川等の巡視に関する事。
庶務班	水防庶務係	<ul style="list-style-type: none"> ●各班の庶務に関する事。

県北建設事務所

〒960-8043 福島市中町7-17 ふくしま中町会館 7階大会議室
電話(024)522-2115

県北建設事務所

検 索



うつくしま、ふくしま。