



うつくしま、ふくしま。

福島県

平成16年3月発行

発行者:福島県生活環境部自然保護グループ

〒960-8670 福島市杉妻町2-16

(TEL) 024-521-7210

(URL) <http://www.pref.fukushima.jp/shizen/>



自然や生き物たちがあぶない!!

SOS

エス

オー

エス

ふくしま



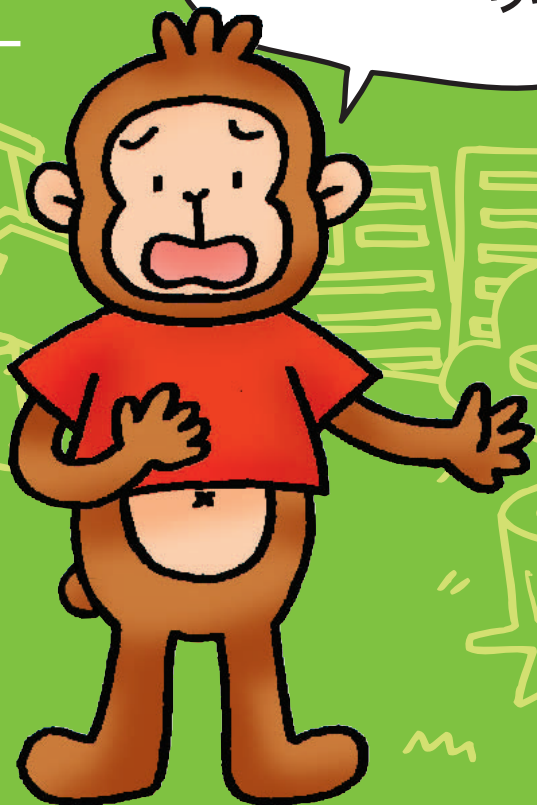
福島県

# SOS

01

食いしん坊の子ザル  
モン太の声

最近森が少なくなって  
おいしい木の实が  
食べられないんだ  
ウキッ



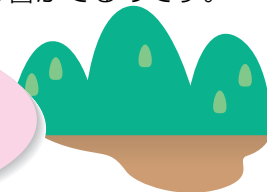
- キミたちの近くで森が住宅地や工場などに変わったところをしらべてみよう。
- サルが食べる森の食べ物にはどんなものがあるのかな？

## すみかを追われる野生生物たち

森を切りひらいたり、川にダムを作ったり、干潟をうめ立てたりすることによって、生き物のすみかがうばわれています。多くの生き物がすんでいる自然に、人間が手を加えると、これまでの自然のバランスがくずれ、生き物の種類が減るなどの影響がでるのです。



人間が自分のすみ場所を広げたり森を切りひらいたりしたから、元々いたボクらのすみかがなくなったんだ。



## 大切な自然環境

森を切りひらくと、その土地の自然は変化します。木や植物がなくなれば、すんでいた野生動物の食べ物も少なくなってしまいます。また、森には災害をふせぐ働きや、空気をきれいにしてくれる働きがあります。

たとえば木々が根をはっている森は、根が土をおさえたり、水をたくわえたりして土砂ずれや洪水をふせいでくれます。人間の活動で増えた二酸化炭素を、植物が光合成によって吸収し、たくわえてくれます。

自然は大切なものなのです。

大切な森を  
うばわないで！



## コラム 猿害ってなに？

最近、野生のサルが畑や家の周辺で農作物をあらしたり、家に侵入したりする被害がでています。これを猿害と言います。猿害は、サルの行動範囲が広がってきたこと、人がサルのすみかである森を切りひらいてきたこと、人がサルに不用意にエサをあたえ人をおそれなくなったことなどが原因といわれています。サルと人が共に生きるための方法を考える必要があります。

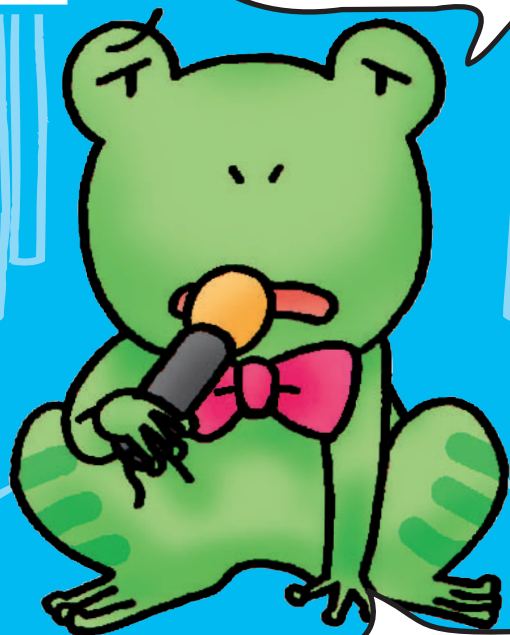


# SOS

02

美声がじまんのカエル  
ケロパンの声

ケロケロ…  
昔はいっぱい仲間がいて、  
大合唱したものだケロ…  
今はソロシンガーだケロ

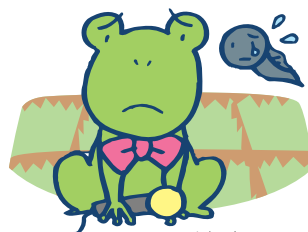


それにさあ  
水もよごれてきたケロ



- キミたちの身近にカエルはいるかな？  
近くの川や田んぼをさがしてみよう。
- 川の水のよごれを調べるにはどうしたら  
いいかな？

## カエルが減っている！～田んぼの環境変化～



福島県には12種類のカエルがいます。多くの種類のカエルが田んぼを利用してくらしっていますが、うめ立てたり、住宅を建てたりして田んぼが減ってきています。また、残った田んぼも効率よくお米を作るために整備され、お米作りに必要なときだけ水が入るよう

になりました。稲刈りを終えた田んぼには水がなくなり、カエルたちがすみづらくなっています。また、田んぼに水を送るコンクリートの水路も水辺の環境を変化させました。カエルのくらせる場所がなくなっていることがカエルが減っている原因なのです。

## 水の汚染



川のごれに着目してみましょう。川のごれは、家庭や工場などからの排水が大きな原因であるといわれています。

## 指標生物を調べよう

指標生物とは、水のごれの目安となる生き物のことです。どんな生き物がいるかによってよごれの程度を知ることができます。

川がよごれてしまうと、  
魚たちがすめなくなってしまうよ



きれいな水	少しきたない水	きたない水	大変きたない水
水が透明で川底まで見え、川底には石があり、岸には植物もはえています (水質階級1)	まわりに田んぼなどがあって、水が少しにごっているようなところ (水質階級2)	まわりに多くの家があり、家庭の汚水などが流れこむところ (水質階級3)	工場が多く、人がおおぜいすんでいるようなところ です。川岸はコンクリートなどでできていて、水はかなりにごっています (水質階級4)
			
ヘビトンボ(協力:山中實)	アジエビ(協力:原町市立博物館)	タニシ(協力:アクアマリンふくしま)	アメリカザリガニ(協力:アクアマリンふくしま)

# SOS

03

がんばりやのスズラン  
ランランの声

イタイワッ  
イタイッ!!

私は道ばたの草のように  
強くはないんだから  
死んでしまうわ!!



考えてみよう!



●● 植物が自然の中でどんな役割をもっているのか調べてみよう。

1.

2.

3.

4.

## 自然が少なくなっているだけではありません

人間が山に入り、めずらしい植物をとってしまったり、湿原などの入ってはいけな場所<sup>しつげん</sup>に足をふみ入れて、植物をふみつけてしまうことがあります。ふみつけてもふみつけても生きられるほど強い植物ばかりではありません。人間による生育地<sup>かいほつ</sup>の開発や、根こそぎ採<sup>と</sup>るようないきすぎた採<sup>さいしゆ</sup>取、ふみつけなどによって、数が少なく弱い植物は、絶滅<sup>ぜつめつ</sup>してしまうおそれがあるのです。



私は薬草よ。人間にとっては飲むとクスリになるから、たくさんたくさんとられてしまうの。でも私達<sup>かみ</sup>にだって限りがあるのよ!

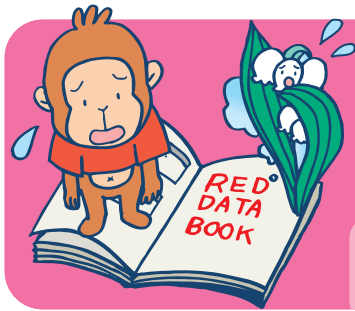
また、植物のみならず動物でもいえることですが、めずらしいとされるものには高い価値<sup>かち</sup>がつけられ、心ない人に採<sup>と</sup>られてしまうことがあります。このようなことをなくすためには、法律<sup>ほうりつ</sup>などで禁止<sup>きんし</sup>することも必要ですが、ひとりひとりのマナーと心がまえが大切です。

みなさん、

人間ってなんだか  
一人よがりだと思わない?

私たちもみんなと同じ  
生き物なの!





# 野生動植物のSOS 絶滅の危機

●絶滅とは…  
地球上または各地において生き物が永遠に失われることです。

## どうして絶滅するの？

恐竜達は、約6500万年前に環境の変化について行けずに絶滅してしまいました。生き物が絶滅するのは自然のなりゆきともいえます。しかし、近年は、わたしたち人間の活動が原因で、たくさんの生き物が絶滅しています。また、福島県にも絶滅してしまった生き物や絶滅の危険にさらされている生き物が数多くいます。

### 絶滅の主な原因

- ・生息地・生育地の消失・破壊
- ・狩猟・採取
- ・外来種の侵入→P12を見てね！

絶滅の原因のほとんどがすみかをうしなったためだよ！



## 自然界のバランス

インド洋のモーリシャス島ではこんなことが報告されているよ。



生き物はお互いに関わり合って生きています。ひとつの生き物が絶滅すると、他の生き物も影響を受け絶滅するおそれがあります。生き物が絶滅するということは、人間が生きていくのに大切な自然もうしなってしまうということなのです。

## レッドデータブックふくしま

福島県では、今のままでは県内からいなくなってしまうと考えられる絶滅のおそれのある動植物の種類やその理由を紹介したレッドデータブックを作成しています。レッドデータブックにのっている生き物のほんの一部をご紹介します。

レッドデータブックを活用して自然を守る方法を考えよう。



### 植物/昆虫類/鳥類 ほんの一割です



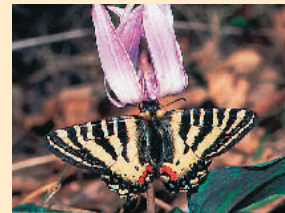
フクジュソウ (撮影者：堀 富男)



クマガイソウ (撮影者：自然保護グループ)



コアジサン (撮影者：小野 金次郎)



ヒメギフチョウ (撮影者：三田村 敏正)



タガメ (撮影者：三田村 敏正)



オオアカゲラ (撮影者：鈴木 滋)

### 淡水魚類/両生・は虫類/ほ乳類 ほんの一割です



イトヨ (撮影者：山中 實)



メダカ (撮影者：山中 實)



イモリ (撮影者：福島県自然保護協会)



モリアオガエル (撮影者：福島県自然保護協会)



オコジョ (撮影者：上川 和良)



ニホンカモシカ (撮影者：八木 博)

1

にさんかたんそ  
二酸化炭素

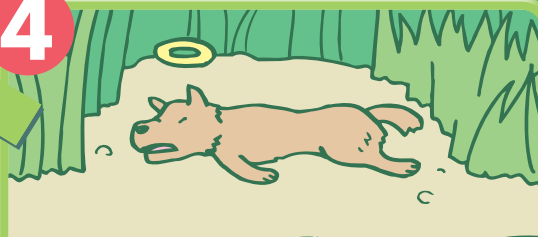


植物は土の中から水や養分をとりいれ、さらに空気から二酸化炭素をとりいれます。太陽の光をエネルギー源にして、光合成をします。光合成をすると、動物が生きていくために必要な、有機物などができます。

ふたたび1へもどる

いろいろな生き物が  
関わり合っ  
ているんだね  
ウキッ

4



土の中にある微生物や小さな動物は、死んだ植物や動物を食べて分解し、植物に必要な養分(チッソ・リンなど)にしてくれます。

2

植物をえさにする動物(昆虫など)が、植物を食べます。



僕らと仲よくしようよ

# 食物連鎖とは？

植物が動物に食べられ、動物が死んで分解され植物の栄養となる。「食べる・食べられる」のふくざつな関係はくさりのようにつながっており、それを食物連鎖といいます。

3

肉食の動物が、植物をえさにする動物を食べます。



## キミたち人間も自然の一部だよ！

人間が生きていくためには、酸素が必要だよ。この酸素は植物が光合成によって生み出したものなんだよ。人間が食べているお米は植物だし、お肉やお魚は動物だよ。

キミたち人間も、他の動物や植物がいなければ生きてはいけないんだ。お互いに関わり合っ生きていくんだ。人間も自然の一部なんだよ。



# 地球規模でも大きな問題がおきている

## 地球温暖化

### 地球温暖化ってなに？



地球全体の気温が上がり気候が変化してしまうことを地球温暖化といいます。温暖化の一番の原因は二酸化炭素で、車を走らせたり、化石燃料（石油や石炭）を燃やしたりすると、この二酸化炭素がたくさん発生し、地球全体をつつんでしまいます。そうすると太陽から受けた熱が外に逃げにくくなり温室のような状態になってしまいます。

### 温度が上がるとどうなるの？

- 南極や北極の氷がとけ海面が上昇し、砂浜がなくなる。
- 農作物が病気になりやすくなり、とれる量が減少する。
- かんばつや洪水がおこる。
- 多くの植物や動物が、気温の急激な変化に適應できず、枯れたり死んだりする。

## 酸性雨

### 酸性雨ってなに？



雨の水が強い酸性になることを酸性雨といいます。化石燃料を燃やすと発生する窒素酸化物や硫黄酸化物が空気中にたくさん出されると、雨にとけこんで強い酸性の雨が降ったり、雨の降っていないときも、目に見えないガスとなって地上に降りてきます。

### 酸性雨がふるとどうなるの？

- 湖や沼が酸性になり魚などがすめなくなる。
- 金属がさびる。
- 土が酸性になり、森林がかわてしまう。
- コンクリートがとけてしまう。

## 自然とあそんでみよう！



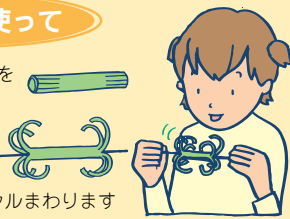
### 葉っぱを使って

両手でもって葉の表側をくちびるにおしあててふきます。きれいな音がです。

### タンポポを使って



- ①くきに切りこみを入れる
- ②少しぬらすと花びらのようにそり返ります
- ③まつ葉をとおしてふくとクルクルまわります



## 野生動植物の SOS

## 外来種

～人間の都合でつれてこられた生き物たち～



わたしはアライグマのアラミーちゃん。もともとは北アメリカにすんでいたの。ペットとして飼うために連れてこられたのがきっかけで、日本にすむようになったのよ。わたしみたいに、もともといなかった場所に人間の都合によって持ちこまれた生き物を「外来種」というの。

### 外来種によってこまること

生き物は自然の中で、増えすぎたり減りすぎたりしないようにバランスがたもたれています。そのしくみに外来種が入ると、元々いた生き物を食べたり、すみかをうばったり、病気をひろげたりして自然のバランスをくずしてしまいます。バランスがくずれると元々いた生き物は生きていくのがむずかしくなり、絶滅へと追いこまれる危険性があるのです。

私はペットとして飼えなくなって山の中にすてられたの。



### ふ せぐためにはどうしたらいいの？

#### ペットは絶対に放さない。愛情と責任をもって飼おう！

アライグマは見た目がかわいいため、ペットとして連れてこられました。しかし、大きくなってくると性格が荒くなり、世話に困って野外に放してしまう人が出てきました。このような身勝手な行動で、ペットを悲しませたり、自然のバランスをくずしたりしないよう、ペットは絶対に自然に放さないようにしましょう。



### つりで人気の「ブラックバス」が外来種だってこと知ってた？

日本に元々いた魚たち（在来種）がブラックバスやブルーギルなどの外来種によって影響を受けています。ブラックバスやブルーギルは日本に元々いた魚たちを食べてしまうばかりでなく、繁殖力（多くの子孫を残せること）も高いため、爆発的に数が増えています。外来種だけが日本の河川や湖沼の生態系をこわしているとは言いきれないのですが、人間の安易な放流による在来種への影響ははかりしれないのです。

# 人間にできることはなに？



人間の「もっとほしい」「もっと便利に」「もっと楽に」という欲望が、様々な地球環境問題を引き起こしているんだよ。  
ペットを飼うときは、本当に世話ができるかよく考えよう！

植物も動物も、絶滅のおそれのあるものは、めずらしいからといってとってしまわないで！

## 身近な生き物や植物に関心をもとう！

生き物、植物を大切に思うことが大事。野生動植物を絶滅から守る第一歩です。

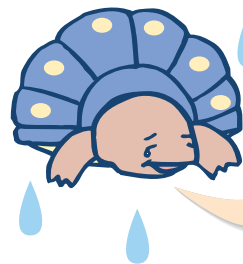
福島県では平成16年3月に「野生動植物の保護に関する条例」を制定し、絶滅のおそれのある動植物を守るためのルールづくりを進めています。



## 野生動物にエサをあたえないで！

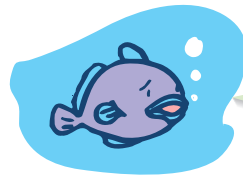
野生動物を見かけても、エサをあげないで下さい。

- ・人間の食べ物が体に悪い影響をあたえることもあります。
- ・人間をたよって、自分でエサをさがせなくなってしまいます。



ゴミをすてないで！  
生き物が  
すみにくくなるよ。

海に流れついたビニールをクラゲとまちがえて食べてわたしたち海ガメがのどをつまらせるの。最悪の場合には死んでしまうの。



水に流したり、土にうめても自然の力では元にもどせないものもいっぱいあるよ。  
むやみにすてないでね。

一度ほろびてしまった生き物は、人間の手でもう一度作り出すことはできないんだよ。

日本で絶滅してしまった  
ニホンオオカミくん



## 県内の野生動植物保護／環境保全活動を行っている学校

### 二本松市立安達太良小学校



福島県鳥獣保護センターで傷ついた野生動物を助けるボランティア活動をしています。

### 猪苗代町立翁島小学校



水質浄化機能がある植物「アサザ」を育てて、猪苗代湖に移植する活動をしています。

### いわき市立田人第一小学校



きれいな川にすむブラナリアの生態の研究などを通して、鮫川支流の別当川の水質調査、環境美化活動に取り組んでいます。

### 矢祭町立内川小学校



矢祭山公園で巣箱や看板の設置などの野鳥保護活動に取り組んでいます。

