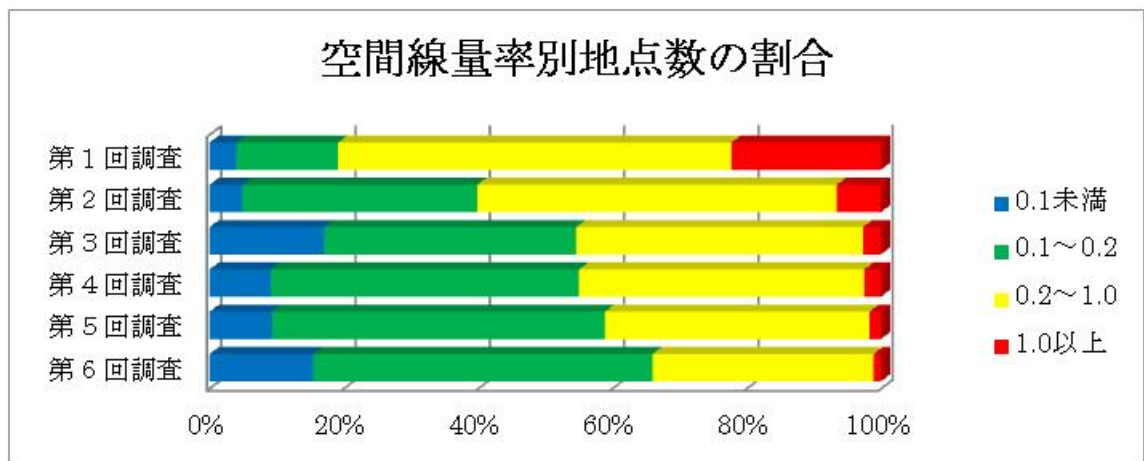


福島県放射能測定マップ

<第6回調査までの推移>

第1回調査では、 $0.2 \mu\text{Sv/h}$ 以上の地点数の割合が80.8%を占めていたが、第6回調査では33.8%まで減少してきており、 $1.0 \mu\text{Sv/h}$ 以上の地点も、第1回調査の396地点(22.3%)から、第6回調査では20地点(0.7%)まで減少した。

また、全測定地点の空間線量率の平均値は、第1回調査では $0.67 \mu\text{Sv/h}$ だったが、第6回調査では $0.21 \mu\text{Sv/h}$ まで減少している。



調査期間	測定地点数 (割合)					平均値 $\mu\text{Sv/h}$
	0.1 $\mu\text{Sv/h}$ 未満	0.1~0.2 $\mu\text{Sv/h}$	0.2~1.0 $\mu\text{Sv/h}$	1.0 $\mu\text{Sv/h}$ 以上	合計	
第1回調査 (H23.4.12~16)	71 (4.0%)	270 (15.2%)	1,042 (58.5%)	396 (22.3%)	1,779	0.67
第2回調査 (H23.8.17~9.7)	136 (4.9%)	971 (35.0%)	1,486 (53.5%)	183 (6.6%)	2,776	0.38
第3回調査 (H24.2.21~3.9)	457 (17.1%)	1,004 (37.5%)	1,143 (42.7%)	71 (2.7%)	2,675	0.28
第4回調査 (H24.5.23~6.13)	252 (9.1%)	1,271 (45.9%)	1,176 (42.5%)	68 (2.5%)	2,767	0.28
第5回調査 (H24.10.3~10.26)	255 (9.3%)	1,363 (49.6%)	1,083 (39.4%)	47 (1.7%)	2,748	0.26
第6回調査 (H25.5.13~6.5)	425 (15.5%)	1,393 (50.7%)	909 (33.1%)	20 (0.7%)	2,747	0.21

※第1回調査では、当時まだ設定されていなかった避難指示区域内も調査しているが、他の回と比較しやすいよう、当該区域内の調査地点は除いている。

※第3回調査については、冬期の調査であったため、積雪の遮へい効果の影響と考えられる測定値の低下が見られる。

[第6回調査結果](#)

(平成25年5月13日～平成25年6月5日実施)

※第6回調査の空間線量率マップは、旧警戒区域等で実施した走行サーベイ
(平成25年6月25日～平成25年7月26日実施)の測定結果を加えた形で作成しています。



(PDF:1144KB)

[第5回調査結果 \(確定値\)](#) (PDF : 4,101KB) (25.3.12 更新)

[第5回調査結果 \(確定値、概要版\)](#) (PDF : 1,324KB) (25.3.11 更新)

(平成24年10月3日～平成24年10月26日実施)

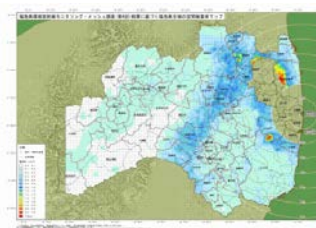


(PDF:1128KB)

[第4回調査結果 \(確定値\)](#) (PDF : 5,597KB) (24.10.1 更新)

[第4回調査結果 \(確定値、概要版\)](#) (PDF : 765KB) (24.10.1 更新)

(平成24年5月23日～平成24年6月13日実施)



(PDF:1127KB)

[第3回調査結果 \(確定値\)](#) (PDF : 2,479KB) (24.5.21 更新)

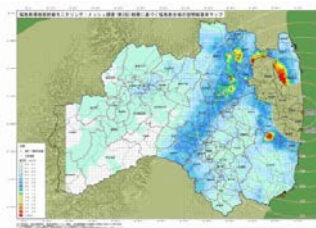
(平成24年2月21日～平成24年3月9日実施)



(PDF:1129KB)

[第2回調査結果 \(確定値\)](#) (PDF : 1,873KB) (23.11.29 更新)

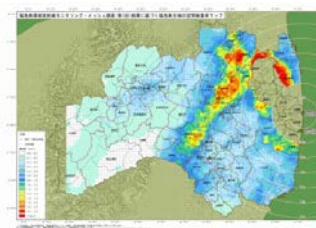
(平成23年8月17日～平成23年9月7日実施)



(PDF:1125KB)

[第1回調査結果 \(確定値\)](#) (PDF : 2,867KB) (23.5.2 更新)

(平成23年4月12日～平成23年4月16日実施)



(PDF:1115KB)

※空間線量率マップの画像をクリックすると拡大表示されます。
※空間線量率マップは、道路上の測定を基に作成しており、
森林、農地等の空間線量率を示すものではありません。