

うつくしま夢だより

News Of Fukushima 2005 / June No.198

平成17年
2005年

6月1日

NO.198 隔月発行

特集①

未来のエネルギー 見つけた!

新エネルギー導入の取り組み

特集②

「会津大学」ってどんな大学なの?



うつくしま、ふくしま。
福島県



一打一魂、その響きは命の鼓動。



連響風組のみなさん。

勇ましい響きと統制された所作。
和太鼓の様式美を
伝えたい。

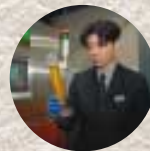
表紙の人

福島市 **中島 将**さん
(愛宕陣太鼓 連響風組・副組長)

中島さんと和太鼓の出会いが学生時代。「とにかくカッコいい!」と思ったのは、はじめるきっかけだったそうです。以来10年、連響風組のメンバーとして活躍しています。実は中島さんは長野県出身。大学卒業後福島で就職したのは「和太鼓を続けたかった」のが理由のひとつ。愛宕陣太鼓連響風組は福島市の和太鼓チーム。県内はもちろん、北陸や九州など、全国規模の演奏活動を行っています。昨年はベトナムで初の海外公演を行いました。風組の太鼓の魅力は、勇ましい響きと統制のとれた所作。無心に太鼓を打つ姿は一打一魂、まさに命のパフォーマンスです。

もくじ

- 特集① **未来のエネルギー見つけた!...** ②
新エネルギー導入の取り組み
- ニュース **守ろう野生動植物** ⑦
県野生動植物の保護に関する条例が本格施行
- 特集② **会津大学ってどんな大学なの?** ⑧
- ちいきの広場 **飯館村/川内村/玉川村/二本松市/会津高田町/塩川町** ⑩
- お知らせ **募集/案内/お願い** ⑫
- グループ紹介 **郡山サイクルフレンズの皆さん** ⑬



県政広報ガイド

テレビ

ときめきうつくしま	FTV	毎週日曜日 9:45~10:00 (再放送 翌週日曜日6:45~7:00)
6月12日放送の番組より		
野生動植物を守る県の取り組みとボランティアの活動を紹介		
おしえて!うつくしま	FCT	毎週日曜日11:00~11:15 (再放送 翌週日曜日6:00~6:15)
6月19日放送の番組より		
民話を伝えようと活動する「ふくしま民話茶屋の会」の皆さんを紹介		
トピックスうつくしま	KFB	毎週土曜日12:55~13:00
ウィークリーうつくしま	TUF	毎週日曜日11:40~11:45

ラジオ

知事さんふれあいトーク	rfc	毎月最終火曜日12:30~12:45
ふくしまEVENING BREAK	ふくしまFM	月~金曜日17:30~17:35

新聞

目で見る県政	福島民報	6月12日、7月10日
県民のページ	福島民友	6月12日、7月10日
県政カメラトピックス	福島民友	6月19日
県政だより	いわき民報	7月 9日
県からのお知らせ	民報・民友	6月12・26日、7月10・24日

情報誌

グラフィックうつくしま	夏号	7月 1日
-------------	----	-------

県の主要計画や県内の観光地などをホームページでご覧ください。

URL <http://www.pref.fukushima.jp/>

未来の エネルギー 見つけた!

特集

1

▶ 新エネルギー導入の取り組み

New Energy

自然界にある太陽光や風力などを活用し、
私たちの生活に必要なエネルギーとして利用する取り組みが進んでいます。
これらは、地球温暖化をもたらすと指摘されている二酸化炭素の排出量が少なく、
枯渇の心配のない未来のエネルギーとして大きく期待されています。
新エネルギーとはどのようなものなのか、利用推進の必要性、県内での導入事例などをご紹介します。

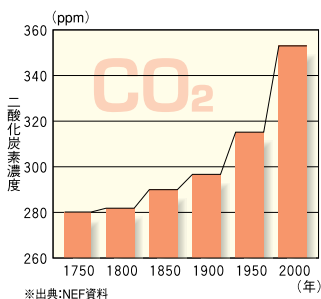
新エネルギーの必要性

その① 地球温暖化の問題

地球温暖化とは、温室効果があると指摘されている二酸化炭素などのガスの増加によって、温室のように地球の気温が上昇することです。海面の上昇による沿岸部の水没、洪水や干ばつなどの異常気象、水不足や食糧不足の深刻化、熱帯性の伝染病が広がるなど、私たちの生活に大きな問題が発生すると心配されています。

この温室効果ガスの8割を占めているのが石油や石炭、天然ガスなどの化石燃料を燃やすことにより発生する二酸化炭素です。このため、二酸化炭素の排出量が少なく、環境にやさしいクリーンなエネルギーが求められています。

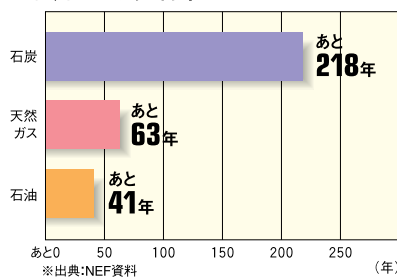
● 二酸化炭素の濃度変化



その② 資源の枯渇の問題

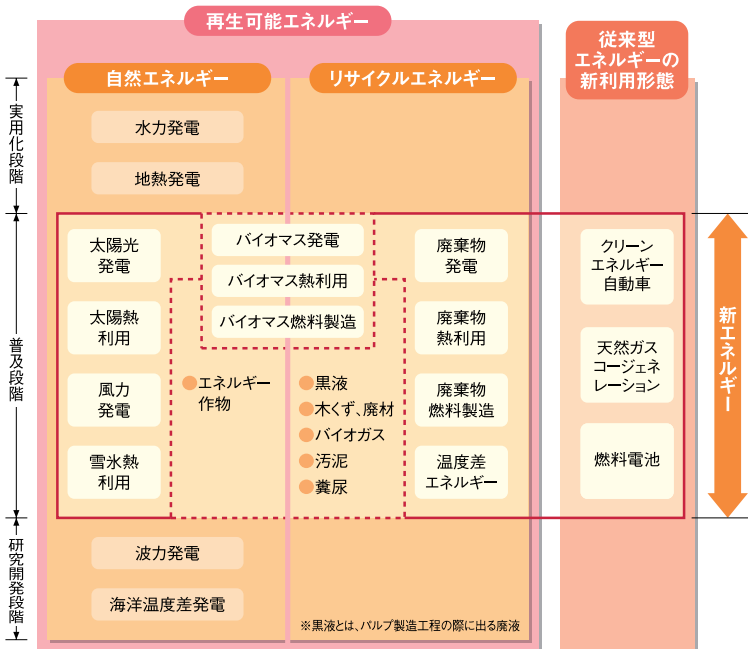
石油や石炭、天然ガスなどの資源には限りがあり、石油は約40年、天然ガスは約60年、石炭は約220年で無くなってしまうと推計されています。

● 各エネルギー源がなくなるまであと何年?



特に石油は、エネルギー源であるだけでなく、化学繊維やプラスチック、洗剤や化粧品、医薬品などの原料として幅広く使用されており、私たちの暮らしに深く関わっています。また、石油は、ほとんどを輸入に頼っているため海外情勢が大きく影響します。安定的なエネルギー源の供給確保のためにも石油に代わる新しいエネルギーが必要なのです。

●エネルギー区分



エネルギーって何？

エネルギーとは、「仕事をする力」のことをいいます。物を動かしたり、温めたり、光らせたりする力のことです。エネルギーを作り出す源になる石油や石炭、天然ガスなどをエネルギー資源といます。太陽、風など大切なエネルギー資源です。

新エネルギーとは

新エネルギーとは

新エネルギーとは、石油に代わるエネルギーとして技術的には実用化段階にあるものの、経済性の面から普及が十分でないエネルギーのことです。このため、未来のエネルギーと呼ばれています。新エネルギーには次のような種類があります。



未来のエネルギー見つけた！

▶新エネルギー導入の取り組み

県内の新エネルギー導入事例

県内では32市町村が新エネルギー導入を計画的に進める

新エネビジョンを策定しているほか、

地域の特徴を生かした、さまざまな新エネルギーを導入しています。

また、いわき明星大学や日本大学工学部などでは、新エネルギーの研究が行われています。

北塩原村



森のクマさんバスとバイオディーゼル燃料

NewEnergy

森のクマさんバス

裏磐梯の美しい自然を有する北塩原村では、特に環境保全に力を入れており、下水道整備率は100%を誇ります。しかし、家庭や旅館などから排出される使用済み食用油の浄化は困難で、環境保全の大きな課題でした。このため村では、使用済み食用油を回収し、バイオディーゼル燃料へ再生する取り組みを開始しました。平成16年には、バイオディーゼル燃料を使用したレトロバス「森のクマさん」による松原湖周遊コースの運行を開始。裏磐梯観光の魅力アップも図られました。

天栄村

風の谷の風力発電

NewEnergy

天栄村の風力発電の導入構想は平成7年度に村営スキー場のグレードアップの検討から始まりました。調査の結果、風は風力発電に必要な基準を十分満たしており、また、道路や送電線が近くにあるなど、施設建設のための好条件がそろっていたのです。平成12年12月、新たな村のシンボル、風車4機の風力発電施設が完成しました。平成16年6月には風力や自然エネルギーとグリーンツーリズム、エコ計画を柱とした「風の谷・こだまの森のTen-ei地域再生計画」に基づく、地域再生の取り組みが開始されました。



二岐山の天栄風力発電所

発電量の増減に季節は関係ないようですね。意外に冬の風の強い時期に発電量が多いのに驚きました。導入前よりもやはり光熱費が少なくなり、家計が楽になりました。

光熱費の削減額が年間約17万円となりますので、12年程度で元が取れる計算です。近所で

導入後の感想は？

平成15年2月に導入しました。環境にやさしいことと光熱費が安くなるということで、住宅用太陽光発電にはもともと興味がありました。メーカーからの詳しい説明もあり、町などの補助もあったことから導入してみました。

導入のきっかけは？

Interview

太陽光発電を導入した感想をお聞きました



大熊町 池田さん

①自然エネルギーは再生可能エネルギーであり、枯渇の心配がなく、二酸化炭素を増やさないため、環境を汚しません。

②リサイクルエネルギーは、今

まで捨てていた資源やエネルギーを有効に利用します。

③従来型エネルギーの新利用形態は、新しいアイデアや技術で、よりクリーンで効率良くエネルギーを使用します。

も評判となり、参考に見に来る人もいますよ。

新エネルギーの導入の取り組みについて

賛成ですね。環境を守っていくためには、一人ひとりが活動していかないとダメだと思います。県内には使用済みの食用油や雪、氷を使ったものなどいろいろな取り組みがあるようですが、とてもいいことだと思います。あと、省エネルギーに気を付けることも大事ですね。



●池田さんの場合の節減効果事例

導入費用

補助額

年間節減額

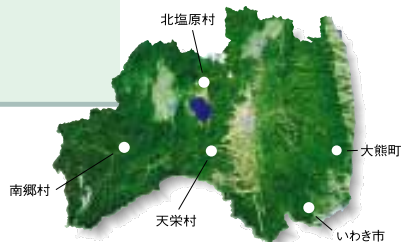
導入費用回収年数

$$\left(\text{約}270\text{万円} - \text{約}68\text{万円} \right) \div \text{約}17\text{万円} = \text{約}12\text{年間}$$

※補助額:県3万円/Kw、町5万円/Kw、新エネルギー財団9万円/Kw(平成15年度)補助額は年度により変わります。

<平成17年度 住宅用太陽光発電システム導入モデル市町村>

原町市、石川町、猪苗代町、会津高田町、新鶴村、田島町、楢葉町、富岡町、大熊町、双葉町

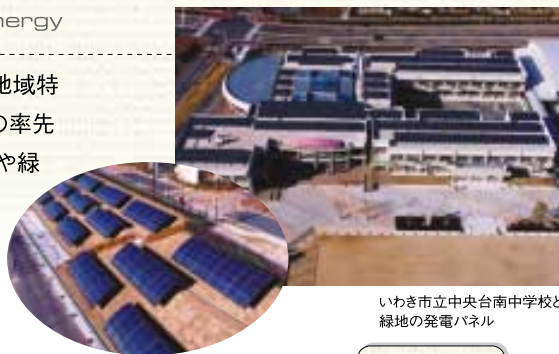


いわき市

環境共生の都市づくり

NewEnergy

環境共生の都市づくりをすすめるいわき市では、日照時間が長いという地域特性を生かして、太陽光発電の導入推進に取り組んでいます。公共施設への率先導入のほか、いわき市中央台のいわきニュータウンでは、地区内の中学校や緑地など数カ所に太陽光発電パネルを設置し、それを管理センターで集中管理する「太陽光発電集中連系システム」を整備しました。新エネルギーを活用した次世代の都市像を探る試験的な取り組みです。



いわき市立中央台南中学校と緑地の発電パネル

南郷村

NewEnergy

雪で冷やして新鮮トマト

全国的にも有名な南郷トマトは南会津地方の特産です。出荷しているJA会津みなみでは、新しい選果場の建設に合わせ、雪による予冷庫を設置しました。農産物の産地間競争が激化している現在、出荷情報の早期発信と早期出荷、鮮度の維持による高品質化が求められています。豪雪地帯という南会津の特色を生かし、雪を資源として活用した予冷は、環境にやさしく省エネにもなります。また、雪による予冷をPRすることにより、消費者に対する産地のイメージアップ効果も狙っています。



JA会津みなみのトマト選果場の雪室



県の取り組み

新エネルギーの導入目標

県では、平成16年3月に策定した「地球と握手! うつくしま新エネルギー」に基づき、新エネルギーの導入促進を図るとともに、2010年度(平成22年度)の県内新エネルギーの導入目標を3.4%に設定しました。これは、県内の一般家庭が1年間に使用する電気の約6割分となります。2004年度(平成16年度)実績は、2.6%程度と推計され、順調な導入状況です。

2010年度導入目標

3.4%

約6割分となります。
2004年度(平成16年度)実績は、2.6%程度と推計され、順調な導入状況です。



福島県知事 佐藤 栄佐久

新エネルギーで自然と共生を

経済性や効率性のみを重視した20世紀型の社会システムは、地球温暖化、資源の枯渇などの問題を引き起こしたと言われてます。

21世紀は「環境の世紀」とも呼ばれており「環境を守るこ

●平成17年度の主な新エネルギー推進施策

新エネ導入によるまちづくり支援事業	市町村が主体的に、地域の特性に応じて実施する新エネルギー導入によるまちづくり事業を支援	
地域新エネ導入・普及促進スケールアップ事業	率先導入	新エネルギーの県有施設などの率先導入、新エネ導入推進連絡会などの開催による産学民官の連携強化など
	普及啓発	普及PRイベントの開催、新エネリーダーの育成など
	導入支援	モデル市町村の住宅用太陽光発電システムの導入補助
地域活性化共同研究事業(新エネルギー発電システムの開発)	新しい原理の風力発電機の開発を行い、わずかな風力でも発電できる技術を開発	
木質バイオマスエネルギー利用促進事業	木材の加工過程などで発生するバイオマスを有効活用するために、公共施設などへの木質資源利用ボイラーの導入を支援	
県有施設環境対策事業	県有施設へ、新エネルギーシステムなどの環境負荷低減技術を導入するため、環境配慮型施設の計画・設計指針を作成	

省エネも大事です

新エネルギーの導入も大切ですが、最も大事なことは、エネルギーを無駄に使わないことです。毎日の暮らしの中で、ちょっとした心がけで無駄づかいをなくすことができます。省エネルギーの取り組みが、地球温暖化防止に役立つのです。

※地球温暖化防止については、P13のお知らせもぜひご覧ください。



子供向け資料もあります

問 県庁地域政策グループ ☎024(521)7119 HP <http://www.pref.fukushima.jp/chiiki-shin/>



「さくららんぼ」は、バラ科に属し、アントシアニンやフラボノイドなどの抗酸化成分を豊富に含んでいます。中でも、味・人気ともに抜群の品種が「佐藤錦」です。県内では県北地方や須賀川市が主な産地ですが、最近では会津地方でも栽培されています。

「さくららんぼ」

果樹編



いいもの発見
うつくしま



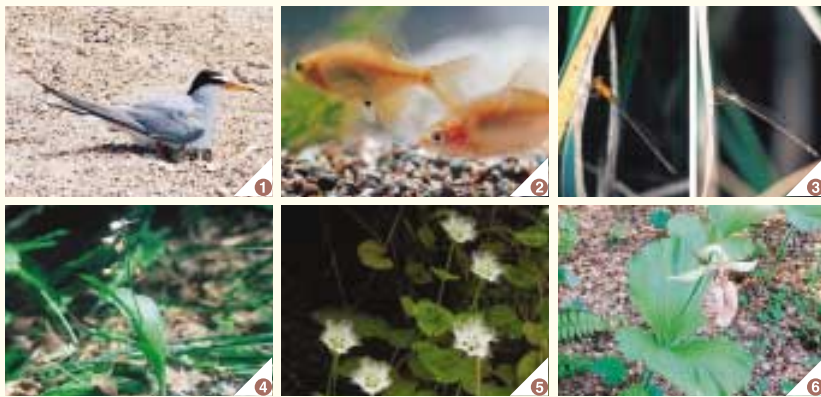
ます。6月上旬から食べごろとなります。

美味しいものの見分け方は色鮮やかで光沢があり、軸がしっかりしているものを選ぶことです。冷蔵しないで、すぐに食べるのがよいでしょう。

【豆知識】

「オウトウ」「さくららんぼ」「チェリー」の違いは?

「オウトウ」は学術用語として木そのもの、「さくららんぼ」は果実、「チェリー」は加工品や輸入品などを指して使い分けされることが多いようです。



① コアジサシ
② ゼニタナゴ
③ ヒヌマイトトンボ
④ キソエビネ
⑤ オオシラヒゲソウ
⑥ クマガイソウ

守ろう野生動植物

県野生動植物の保護に関する条例が本格施行

4月1日から「県野生動植物の保護に関する条例」が本格施行されました。

絶滅のおそれのある県内の野生動植物について、より実効性のある保護施策に取り組みます。

県内の多種多様な野生動植物を取り巻く課題に柔軟に対応し、機動性の高い保護施策を総合的に実施するため、昨年3月、「県野生動植物の保護に関する条例」が制定されました。県、事業者、県民の各主体の責務や特定希少野生動植物の個体の捕獲・採取などの制限、生息・生育地の保全に関する規制などが規定されています。1年間の準備期間を経て、4月1日から本格施行されました。

条例の主な内容

● 県、事業者、県民の責務の明確化

- 県／野生動植物保護のための基本的・総合的施策の実施、市町村への助言など
- 事業者／希少野生動植物保護のための必要な措置と保護施策への協力
- 県民／希少野生動植物の保護と保護施策への協力

● 特定希少野生動植物に関する規制など

- 希少野生動植物のうち特に保護を図る必要があるものを「特定希少野生動植物」に指定
- 特定希少野生動植物の捕獲などの禁止
- 違法に捕獲された特定希少野生動植物の譲り受けなどの禁止
- 学術研究目的の捕獲などの場合は要許可
- 特定希少野生動植物の生息・生育地の保護のため、「生息地等保護区」などを指定
- 特定希少野生動植物の保護管理事業の促進

● 県などの工事における配慮

- 県の工事における希少野生動植物への配慮
- 国、市町村へ適切な情報を提供

● その他

- 調査研究の推進／普及啓発の推進／関係機関との連携／監視体制の整備／土地所有者などとの保護協定／外来種に関する施策／違法行為に対する罰則適用

● 捕獲、採取等が原則禁止となる特定希少野生動植物

(平成17年3月11日指定分)

分類	名称	生息・生育特性	主な分布地域
植物	オオシラヒゲソウ	河川流域の湿った岩上など	会津南部
	シラヒゲソウ	渓谷や河川の湿った草地や岩場	会津南部
	ビャッコイ	湧水池(砂泥質の沼地)	表郷村
	キソエビネ	自然林	会津南部
	サルメンエビネ	自然林	会津南部
	クマガイソウ	雑木林、スギ林、竹林	中通り北部、会津北部など
	コ克蘭	照葉樹林	いわき市
昆虫類	ヒヌマイトトンボ	河川の河口付近のヨシ原	新地町、相馬市、原町市
鳥類	コアジサシ	海岸、河口、河川などに営巣。東南アジアで越冬	浜通りの河口、阿武隈川、阿賀川河川敷など
淡水魚類	ゼニタナゴ	池沼、小河川	一部の河川など

※いずれも県レッドデータブック絶滅危惧1類指定

☎ 県庁自然保護グループ ☎ 024(521)7210

🌐 <http://www.pref.fukushima.jp/shizen/>

な大学なの？



がくせいすう やく にん じょし
学生数は約1,000人。女子は10%ほど。
ふくしまけんしゅうしんしや
福島県出身者は40%ぐらいです。
そうしき ちめんせき やく まん
総敷地面積は約20万㎡。いろんな
たてもの けいせん
建物のほかに公園やプールもあります。

ホームページ <http://www.u-aizu.ac.jp>

3 心電図のシミュレーションで カテーテルを操作

研究室

あいづだいがく せかい
会津大学では、世界に向けていろいろな
けんきゆうせいかく ほつぷつ
研究成果を発表しています。

きょうはウェイせんせい けんきゆうしつ
きょうはウェイ先生の研究室を見せられました。

●心臓カテーテルの操作を練習できるシステムです。



ただいま手術中です！

4 アタマとカラダを リフレッシュ！

ジム&リラックスルーム

けんきゆう べんきょう つか
研究や勉強で疲れたら、
ここでゆっくり休んだり、
かるくカラダを動かしたり。
がくせい じぶん
学生は自分のIDカードで
にゅうしつ
入室できます。



ほくの学校にも欲しい！

5 地域産業のために 大学と企業が連携。

産学イノベーションセンター

3Dシアター

「うつくしま未来博」で配信した
3D映像が体験できるシアター。



立体に見える！

運動解析ルーム・CG制作ルーム

にんげん うご
人間の動きをコンピュータに取り込む
「モーションキャプチャー」で、
CGアニメなどが制作できます。

●カラダにストロボをつけて、
踊ってみよう。

画面に動線が描かれて、動きをリアルに再現します。



すごい！

研究開発室

けんきゆう せい か
研究の成果をビジネスとして
役立てたい起業家のために、
4つの部屋が用意されています。

●3月に大学を卒業した5人が設立した会社を見学。

ホームページやCM、携帯のムービーを制作しています。

カッコイイ！



3Dシアターが楽しかった。

こんど家族で行ってみたい。

●お店では売られてないような
コンピュータがたくさん
あってすごいと思った。

●東京ドーム4つ分！
会津大学はすごく広くて
迷子になりそう。

●英語の発音練習が楽しかった。

●普通の大学だと思っていたが、
とてもすごいところだと
わかった。

●CGや音楽づくりを
やってみたくなった。

●楽しそうな実験や研究を
見ているうちに、ほくも
この大学で勉強したくなった。



「会津大学」ってどん

会津大学は、日本で最初のコンピュータ専門大学として平成5年に誕生。

最先端のコンピュータ理工学を教えてくれるのは

世界各国からやってきた先生たちだよ。

会津は歴史のふるさとしてだけでなく

先進の情報科学を世界に発信しているんだね。

さあ、一箕小学校のみんなとっしょに

会津大学を見学してみよう!



会津若松市立一箕小学校6年生の皆さんの好奇心です

1 高性能のコンピュータが ひとりに1台

最先端のコンピュータ・システム

キャンパス全体に
ネットワークケーブルが
広がっている会津大学。
ワークステーションという
高性能コンピュータを、
ひとり1台、24時間自由に
使うことができます。



コンピュータだけの部屋!



●連絡やお知らせは、
すべてeメール。
ふつうの大学に
あるような掲示板は
ありません。

●コンピュータ
演習室には
最新機種がズラリ。
実際の授業を見学
しました。

こんなに大きな教室、
はじめて見た!



むずかしそう!

2 英語の発音を チェック!

L.M.Lルーム

L.M.Lは自分の発音を画面で比較しながら、
正しい英語発音を身につける機械。
会津大学が開発したシステムです。



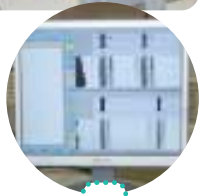
●“Cat”の発音で、トライしてみよう!
指導してくれたのはランバッカー先生。

はず
恥かかずに
レツトライ!



ガンバレ!

なんだか
緊張するなあ!



さあ、
結果はどうか!

※L.M.Lとは(Language Media Laboratory)の略称です



飯館村

新しい癒しの空間が誕生



村民の森あいの沢に、「いいたてイオンの森 あい・らぶ・湯」がオープンしました。宿泊体験館きこりに隣接し、二度に10人が横になれるマイナスイオンの低温サウナ「イオラ」や、温泉効果のある大浴場など、体にやさしい入浴施設です。あいの沢の森林浴と一緒に癒しを味わってみませんか。

問 宿泊体験館きこり

☎0244(42)1012



川内村

地域を越えた文化の交流「天山祭り」

天山祭りとは、蛙の詩人「故・草野心平」をしのび、生前川内村を訪れた際に寝泊りをした天山文庫にて、毎年7月第3土曜日に行われる出会いと交流を図る祭りです。第40回となる今年は、7月16日(土)に開催されます。ぜひお越しいただき、川内村の伝統や文化とのふれあいをお楽しみください。

問 川内村教育委員会

☎02440(33)38006



二本松市

「安達ヶ原ふるさと村」リニューアル



開村12周年を迎え、二部内容をリニューアルしました。世界名作劇場では、世界の名作アニメを上映。食事処ふるさと亭では、地元の素材を利用した新メニューの十割そば、もち定食などが楽しめます。さらに、毎月第一土曜日(5月、10月、11月は除く)は、入村無料となりました。ぜひご来村ください。

問 安達ヶ原ふるさと村

☎02443(22)7474



会津高田町

伊佐須美神社の御田植祭り

伊佐須美神社の御田植祭りは日本三田植祭りの一つで、古くから続けられている豊作満作を祈願する伝統行事です。毎年7月12日には、神社に早乙女踊りが奉納されます。また、町の大通りは、獅子追い、神輿渡御行列で大いに賑わいます。祭りの熱気をぜひとも体感してください。

問 会津高田町観光協会

☎02442(55)1121



わがまち自慢

義経の家臣、佐藤兄弟が眠る「医王寺」



福島市飯坂町にある医王寺

佐藤継信・忠信兄弟って知っていますか。そう、今放送中のNHK大河ドラマにも登場している義経の家臣です。義経の身代りとなり壮絶な最期を遂げたといわれるその兄弟のお墓があるのが、わが飯坂町の医王寺。「奥の細道」で松尾芭蕉が訪れ、佐藤兄弟を偲んで「笈も太刀も五月に飾れ紙のぼり」と詠んだことで知られています。さらに足を伸ばせば奥州合戦の舞台となった阿津賀志山(国見町)もあり、歴史の風を肌で感じることができますよ。福島市 加藤 照子さん

広聴 コーナー

県政相談室からのお知らせ

毎月第2日曜日に 電話相談を始めました

県政相談室では、毎月第2日曜日に、電話による相談を開始しました。どうぞご利用ください。

日曜 電話相談

●相談内容

○県政相談

県政に関する意見・要望・苦情、生活上の悩み事全般

○交通事故相談

交通事故の被害者・加害者のための損害賠償や示談など

●相談時間

第2日曜日、午前9時～午後4時



県政相談	フリーダイヤル 0120(899)721 ☎ 024(521)7017
交通事故相談	☎ 024(521)4281

平日 相談窓口

なお、平日の相談窓口は、次のとおりです。

●相談時間

月～金曜日(年末年始、祝祭日を除く)、午前9時～午後4時

相談窓口	県政相談	交通事故相談
県政相談室	フリーダイヤル 0120(899)721	☎ 024(521)4281
	☎ 024(521)7017	
県中地方振興局 県政相談コーナー	フリーダイヤル 0120(899)722	☎ 024(935)1225
県南地方振興局 県政相談コーナー	フリーダイヤル 0120(899)723	☎ 0248(23)1503
会津地方振興局 県政相談コーナー	フリーダイヤル 0120(899)724	☎ 0242(29)5225
南会津地方振興局 県政相談コーナー	フリーダイヤル 0120(899)725	☎ 0241(62)5208
相双地方振興局 県政相談コーナー	フリーダイヤル 0120(899)726	☎ 0244(26)1118
いわき地方振興局 県政相談コーナー	フリーダイヤル 0120(899)727	☎ 0246(24)6009

☎ 県庁県政広聴グループ ☎ 024(521)7016

HP <http://www.pref.fukushima.jp/kouhou/koucho>



玉川村

玉川村産コシヒカリ 使用の焼酎新発売

玉川村生産物直売所「こぶしの里センター」が、連日多くの賑わいを見せています。採れたて新鮮野菜や特産品の「さるなし」「空芯菜」が売れ筋で、加工品も人気です。先日、地元玉川村産コシヒカリを使用した米焼酎「おつじ」が新発売。さらりとした飲み口が好評で、贈り物としても最適です。

☎ 0247(57)38000
問 こぶしの里センター



塩川町

「川の祭典」 イカダ下りと花火

「見直そうふるさとの川と緑」をテーマに日橋川「川の祭典」が7月31日に開催されます。イカダ下り大会では趣向を凝らした手づくりイカダがスピード部門と仮装部門で熱戦を繰り広げます。日中競演夢花火大会では多彩な光の競演をお楽しみください。たぐいまいカダ下り参加者を募集しています。

☎ 0241(27)21111
問 塩川町企画工課

とっておきのスポットや自慢の物産など
身近な「わがまち」情報をお寄せください。

「ちいきの広場」では、今月号から新たに「わがまち自慢」がスタートしました。地域の名所旧跡や、知られざるスポット、評判の物産など、身近な情報を発信していくコーナーです。皆さんの「わがまち」情報をお寄せください。

〒960-8670 県庁県政広報グループ「わがまち自慢」係

お知らせ コーナー



●募集

グリーンフォレストア 養成講座受講者

県では、森林づくり活動などを通して、林業の必要性や重要性、技術などを広く県民に伝えるボランティア指導者「グリーンフォレストア」の養成講座受講者を募集しています。



- ▼対象／県内で活動できる満20歳以上の人で、過去に林業に従事した人および林業関係の資格を有する人。
- ▼募集期限／6月30日(木)(当日消印有効)
- ▼応募方法／最寄りの県農林事務所森林林業部に備え付けの所定の申込書に必要事項

を記入し、お申し込みください。
問 最寄りの県農林事務所森林林業部または県庁担い手緑化グループ
☎024(521)7425

●募集

わくわく 海のアドベンチャー

カヌーでの無人島探検など、松川浦の自然の中で海の冒険活動を楽しみませんか。



- ▼日程／7月16日(土)～17日(日)1泊2日
- ▼場所／相馬海浜自然の家
- ▼対象／小学5・6年生および中学生50人
- ▼費用／二、四三〇円(予定)
- ▼募集期間／6月21日(火)から定員になるまで
- 問 県相馬海浜自然の家
☎0244(33)5224

●募集

ユースボランティア ミーティング参加者

ボランティアや国際協力に関心のある高校生が集う「ユースボランティアミーティング」の参加者を募集します。



- ▼日程／8月6日(土)～8日(月)
- ▼場所／JICA二本松(二本松市永田)
- ▼対象／高校生50人
- ▼費用／四千円程度
- ▼募集期限／6月30日(木)
- 問 県庁国際交流グループ
☎024(521)7182
HP <http://www.pref.fukushima.jp/kokusai/>

●募集

会津大学公開講座受講者

ルソーは18世紀フランスを代表する哲学者・思想家ですが、哲学以外のさまざまな分野でも活動しました。今回はそ

提案 コーナー

ディーゼル車の 排出する 汚染物質について

鹿島町 K.Sさん 30代男性

東京都ではディーゼル車へのDPF(ディーゼル微粒子除去装置)装着が義務化されてからしばらく経ち、汚染物質の減少が実感できるほどになったそうです。

私の家は国道沿いにあり、交通量も多く、健康に少なからず影響を与えていると思っています。

福島県でも規制の検討をしてみたいかでしょうか。

回答

ディーゼル車の 低公害化に努めます

県、郡山市およびいわき市では、県内51カ所で24時間、大気汚染物質の濃度を測定しています。その結果、県内の大気の状態は概ね良好であり、現時点で県内におけるディーゼル車の運行規制の必要性は

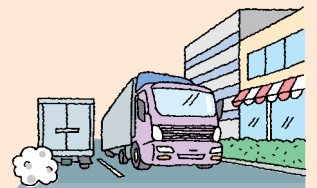
低いと考えられます。しかし、ディーゼル車から排出される粒子状物質は、ぜんそくや気管支炎の原因とされ、花粉症などアレルギー疾患との関係も指摘されており、県や国などでは、粒子状物質低減のため、平成15、16年度にDPFを装着する事業者へ補助を行い、県内の3、000台以上の大型ディーゼル車に装置を装着しました。

また、環境省の中央環境審議会により、平成21年以降に販売されるディーゼル車の粒子状物質の排出量をほぼゼロとする答申がなされ、より一層の環境負荷の低減が期待されます。

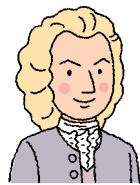
今後とも県内の大気汚染状況の監視や、ディーゼル車の低公害化に努めてまいります。

問 県庁大気環境グループ
☎024(521)72509

HP <http://www.pref.fukushima.jp/kankyou/taiki/hp/>



した活動に焦点をあて、ルソーの意外な側面を紹介する「ジャン・ジャック・ルソーを読む」を開講します。



Jean-Jacques Rousseau

▼日時／6月11日(土)午前10時から11時30分
▼場所／会津大学 講義棟M10講義室

▼対象／一般

▼定員／50人(先着順)

▼受講料／無料

▼申し込み方法／ファクスまたは電子メールにてお申し込みください。

申・問 会津大学事務局

☎0242(37)2510

ファクス

0242(37)2546

電子メール

cf-planet@u-aizu.ac.jp

●募集

健康ふくしま21
推進協議会委員

県では21世紀における県民健康の向上を図る「健康ふくしま21計画」の推進に向けて

協議会を設置しています。県民の皆さんから委員2人を募集します。

▼対象／満20歳以上で、健康に関心のある人

▼募集期間／6月6日(月)～7月6日(水)(当日消印有効)

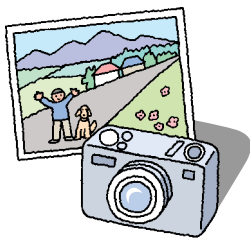
▼応募方法／県保健福祉事務所などに備え付けの応募申込書、履歴書および作文を持参または郵送してください。

申・問 県庁健康増進グループ
☎024(521)7236

●募集

すばらしいまち
写真コンテスト

住民主体のまちづくりを推進するため、自分たちのすばらしい「まち」の写真を募集します。



▼対象／県内で撮影した未発表の作品

▼テーマ／「まちと人」、「まちの風景」

▼募集規格／四つ切りまたはA4判(カラー、モノクロは問いません。デジタルカメラ可)

▼募集期限／7月15日(金)(当日消印有効)

▼応募方法／最寄りの県建設事務所などに備え付けの応募用紙に必要事項を記入し、作品と一緒に提出してください。

申・問 県庁まちづくり推進グループ
☎024(521)7510

●案内

福島空港札幌便季節増便

9月30日まで札幌便が季節増便され、1

日3往復の運航となります。

便利になら

た札幌便を

はじめ福島

空港をぜひ

ご利用くだ

さ。

出発便		到着便	
福島	札幌	札幌	福島
9:00	→ 10:20	10:50	→ 12:10
12:50	→ 14:10	14:00	→ 15:15
15:45	→ 17:05	18:00	→ 19:20



申・問 県庁空港交流グループ

☎024(521)7128

ストップ・ザ・温暖化!

地球温暖化により、洪水・干ばつ・台風などの自然災害の増加、水や食糧の不足、国土の水没、熱帯性の感染症の広がりなど、さまざまな影響が心配されています。

地球温暖化を防ぐため、「エコライフ4つの心がけ」や「環境家計簿」に取り組みましょう。

エコライフ4つの心がけ

1

節電

こまめにスイッチオフを実行

2

アイドリング・ストップ

駐車時にエンジンストップ

3

ごみ減量化・リサイクル

1人1日100gのごみを減量

4

エコショッピング

買物袋の持参・エコマーク商品の購入



コンセントからプラグを抜くだけで、
待機消費電力を省き、
年間約9,150円の節約

環境家計簿

環境家計簿は、電気・ガス・水道・ガソリンなどの使用量、捨てたゴミの量から、地球温暖化の主な原因とされる二酸化炭素の排出量を計算する家計簿です。

皆さんの家庭でも環境家計簿をつけてみませんか。

●あなたのCO₂排出量をチェックしよう(電気編)

$$\frac{\text{一カ月の電気使用料 (kWh)} \times 0.38}{\text{CO}_2 \text{ 排出係数}} \div \text{家族の人数} = \text{一人当たりのCO}_2 \text{ 排出量 (kg-CO}_2\text{)}$$

(参考) 日本平均の一人当たりの排出量 60kg-CO₂

※環境家計簿の送付を希望される場合はご連絡ください。なお、ホームページからもダウンロードできます。

●案内 住民異動届時の本人確認

6月1日から県内市町村役場の窓口では住民異動届の際に写真付身分証明書などで本人確認を行います。

対象は、転入届、転居届、転出届、世帯変更届です。

身分証明書は、本人の顔写真が貼付されている住基カード、運転免許証、パスポートなどになります。



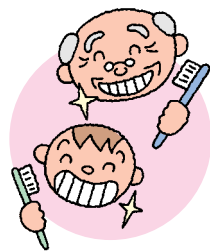
本人確認ができない場合は、市町村長の判断で受理後届出人あてに内容確認の通知をさせていただきます場合があります。詳しくは、お問い合わせください。

●案内 問 各市町村の住民票担当

●案内 歯の衛生週間

毎年6月4日から10日は「歯の衛生週間」です。

食事や会話などを楽しみ充実した日常生活を送るために、歯の健康はとても大切です。



歯の健康に関連した催しやイベントが各地で開催されます。ぜひご参加ください。

●案内
問 最寄りの県保健福祉事務所
または県庁健康増進グループ
☎024(521)7236

●案内 個人住民税の納期

県や市町村の行政サービスに必要な費用を、広く県民の皆さんに負担していただくのが「個人住民税」です。



納期は次の2つがあります。
①特別徴収／給与所得者
給与支払報告書に基づき

計算し、6月～翌年5月の12回に分けて毎月の給与から差し引かれて納入されます。

②普通徴収／給与所得者以外
住民税申告書などに基づき税額を計算し、通常6月、8月、10月、翌年1月の年4回に分けて納めていただきます。

●案内 問 各市町村の税務担当

●お願い

河川・海岸愛護月間

7月は河川・海岸愛護月間です。

清らかな水が流れる川辺や、美しい砂浜が広がる海岸は、私たちの心を和ませてくれます。

この美しい水辺の環境を守る活動のつとして、県内各地で河川・海岸美化作業を行っています。



ふるさとの川や海を親しみやすいものとするためにも、皆さんのご協力をお願いします。

●案内
問 県庁河川企画グループ
☎024(521)7484

●お願い

献血にご協力ください

血液は、私たちの生命を維持するため大切なものです。

これから夏場に向けて血液不足がさらに深刻化する恐れがあります。



皆さんのご協力をお願いします。

●案内
問 県庁薬務グループ
☎024(521)7232

お詫びと訂正

4月号13ページ「つくしま県民の翼」参加者の記載に誤りがありました。正しくは次のとおりです。お詫びして訂正いたします。

研修コース

《誤》地域コミュニティ

《正》国際協力活動

福島県文化センター

福島市春日町

6月11日(土)	親子ふれあい読書ステーション
6月16日(木)～26日(日)	第59回福島県総合美術展覧会
6月24日(金)	福島子ども劇場30周年記念特別例会「鼓童」※
7月 3日(日)	県文化センター親子劇場「白雪姫と7人のこびと」※
7月23日(土)	第1回県文化センター夏休み子ども映画教室
7月30日(土)	第2回県文化センター夏休み子ども映画教室

☎024(534)9191 <http://www.culture-center.fks.ed.jp/>

※有料のイベントです。(他イベントは入場無料) ●予定につき内容が変更される場合があります。また、このほかにもたくさんのイベントが開催されます。

コラッセふくしま

JR福島駅西口

6月 4日(土)～ 5日(日)	第38回泉月花季展示会
6月10日(金)～12日(日)	梁川町ニッポニアとグルメ市
6月13日(月)～20日(月)	父の日 ふくしま産品フェア
7月 1日(金)～ 4日(月)	第4回手作りショップ
7月19日(火)～24日(日)	第2回パレット展 One and All-
7月20日(水)～25日(月)	オープン2周年フェア

☎024(525)4070 (ただし、土・日・祝日を除く) <http://www.corasse.jp/>

施設ガイド

福島県立美術館

福島市森合字西養山1
☎024(531)5511

「New Spirits 福島」

●6月18日(土)～7月18日(月・祝)

物語性を感じさせるユニークな作風で注目される若手作家3人、鴻崎正武(1972生、福島市出身)、高橋克之(1967生、福島市出身)、小林浩(1967生、郡山市出身)の絵画の世界を紹介します。

小林浩「予言」



福島県立博物館

会津若松市城東町1-25
☎0242(28)6000

「おもしろマネー・ヒストリー

—和同開珎から野口英世まで—

●6月25日(土)～8月28日(日)

野口英世の新千円札(発券No.3)と絵画「川魚」を展示するほか、日本の貨幣や紙幣をめぐる歴史を紹介します。



福島県文化財センター白河館 まほろん

白河市白坂字一里段86
☎0248(21)0700

館長講演会「ローマ帝国の都市」●6月25日(土)午後1時30分～

藤本館長による講演会。シリーズ「考古学から見た”都市”」の第3回。入場は無料で、定員は60人(先着順)。

ふくしま海洋科学館 アクアマリンふくしま

いわき市小名浜字辰日町50
☎0246(73)2525

「キッズアクアリウム おもしろ魚展」●9月5日(月)まで

幼児から小学校低学年までの児童を対象に、海や海の生物への関心を深めてもらうことを目的として、色彩や形態の変わった魚を展示し、生物の多様性や環境への適応について紹介します。

シードラゴン



ビッグパレットふくしま

郡山市安積町日出山字北千保19-8
☎024(947)8010

会期	イベント名	問い合わせ先
6月10日(金)～14日(火)	2005クボタ夏まつり	☎024(958)4444
6月11日(土)～12日(日)	きになる日立のきになるフェア	☎0243(33)5501
6月18日(土)～19日(日)	びっくりバザール第33弾	☎024(947)7788
6月18日(土)～20日(月)	織里遠都展	☎024(934)5300
6月24日(金)～27日(月)	骨董大市・棚卸大市	☎0436(37)8400
7月 2日(土)～ 3日(日)	第5回うつくしま子ども博*	☎024(923)6622
7月 5日(火)～ 7日(木)	アグリフェア2005 in ふくしま	☎024(554)3303
7月13日(水)～14日(木)	フランスベッド展示会	☎024(935)7878
7月30日(土)	福祉の就職総合フェア2005	☎024(521)5662

*有料のイベントです。(他イベントは入場無料)

●予定につき内容が変更される場合があります。また、このほかにもたくさんのイベントが開催されます。

お寄せください、県民提案。

県政に対するさまざまなご提案をお待ちしています。

▶ **提案方法** / 住所、氏名、年齢、職業、電話番号を添えて、郵送、ファクスまたは電子メールでお送りください。

▶ **提出先** / 〒960-8670(住所記載不要) 県政広聴グループ「県民提案」係
ファクス 024(521)7934

HP(電子メールもこちらから)

http://www.pref.fukushima.jp/mail/fteian_l.html

☎ 県庁県政広聴グループ
☎024(521)7013



4月号の意見・感想から



●特集1「中高一貫教育がスタート!」には、「新しい試みとしての中高一貫教育のスタートに注目」「地域と連携をとりながら生徒の視線を進めてほしい」「今後の子どもたちの状況を知りたい」など、さまざまな反響がありました。

▶ 今月号から、誌面を17年度版に更新しました。いかがでしょうか? また、ちいきの広場に読者の皆さんから話題を提供していただく「わがまち自慢」を新設しました。どうぞ、皆さんの地域の話題をお寄せください。また、ご意見、ご感想、ご要望をお待ちしています。

4月号の正解 ◎ マリーゼ

応募総数791件(正解777件)

当選者 (順不同)
 浮田 直希さん(福島市)
 青木 満子さん(郡山市) 大柿 真由美さん(三春町)
 広沢 基一さん(中島村) 蓮沼 哲夫さん(会津若松市)
 室井 トモミさん(田島町) 柳沼 紀子さん(郡山市)
 大竹 里子さん(郡山市) 橋本 ツヤ子さん(郡山市)
 水野 照夫さん(いわき市) 岩淵 昭さん(郡山市)
 岡 文子さん(福島市) 大法 克久さん(南郷村)
 児山 香代子さん(二本松市) 有我 セイ子さん(須賀川市)

グループ紹介
スクラム
ふくしま



年齢も職業も多彩。サイクリングの会話が弾みます。

風を切つて駆け抜ける気持ちよさ。その爽快なスピード感がたまりません！

郡山サイクルフレンズの皆さん

●連絡先/郡山サイクルフレンズ事務局 サトーサイクル(郡山市桑野)

☎FAX 024(932)6977 [eメール] sato-cycle@mtj.biglobe.ne.jp

結成20年を迎える郡山サイクルフレンズ。会員は初心者からベテランまで約80人、県内でも屈指の自転車クラブです。毎週末のトレーニングのほかに各種レースやサイクリング行事に参加するなど、活動は多彩。トライアスロンにチャレンジしている会員もいます。自転車への愛着も格別で、中にはイタリアの自転車工房まで行って見学してきたマニアもいるとか。

この日の早朝ランには25人が参加。トリコロールのジャージにヘルメット、専用グローブとシューズを装着して、気分はすっかりツールドフランス。郡山から三春ダムまでアップダウンを疾風のように駆け抜けました。

「自転車は誰でも楽しめるスポーツです。走るだけでもほんとうに気持ちいいですよ。たくさんの人に参加して欲しいですね」と会長の梅沢さん。健康にも環境にもおすすめのサイクリング。緑爽やかな季節にみなさんいかがですか？



県産桃が入った「福島桃ゼリー」が当たる！

問題

日本初のコンピュータ理工学の専門大学は？ (ヒントは8～9ページ)

○○大学

○○の中に漢字を入れてください。

●応募方法/ハガキまたは電子メールにクイズの答えと、本誌の中で興味を持った記事とご意見・ご感想などをお書きの上、住所・氏名・年齢・職業・電話番号を記入しお送りください。正解者の中から抽選で15名様に「第3回ふくしま特産品コンクール」で奨励賞を受賞した「福島桃ゼリー」を差し上げます。

●締め切り/平成17年6月30日(木) 当日消印有効

●当選発表/本誌次号(8月号)で発表します。

URL <http://www.pref.fukushima.jp/kouhou/>

eメール kouhou@pref.fukushima.jp



表

裏

9608670

県庁
県政広報グループ
「夢だより」クイズ係

クイズの答え

○○大学

興味を持った記事

ご意見・ご感想

お名前 ご住所
電話番号 年齢 ご職業

福島県

[編集・発行] 福島県県政広報グループ

〒960-8670 福島市杉妻町2-16 TEL.024-521-7014

<県の人口>

(平成17年4月1日現在)

◎男……1,020,037人(前月比3,276人減)

◎女……1,076,369人(前月比2,792人減)

●合計…2,096,406人(前月比6,068人減)

[世帯数] 714,346世帯(前月比1,002世帯減)